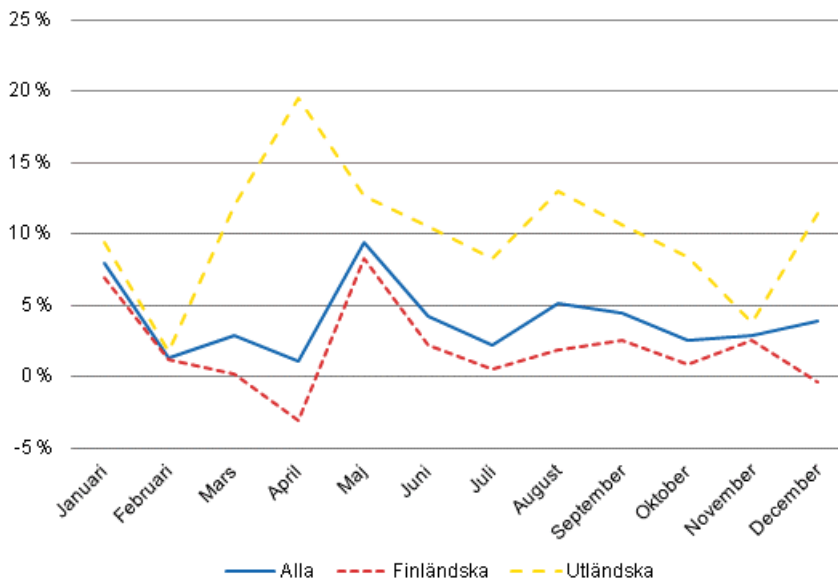


Inkvarteringsstatistik 2011

Den utländska efterfrågan på inkvarteringstjänster ökade med 10 procent år 2011

År 2011 ökade efterfrågan på inkvarteringstjänster med 4 procent från året innan. Antalet övernattningsdygn översteg nivån före recessionen år 2009. Avvikande från året innan var en ökning av den utländska efterfrågan denna gång draglok för tillväxten. Övernattningarna av utländska turister ökade med 10 procent, medan ökningen av finländska turisternas övernattningar samtidigt stannade på måttliga två procent. År 2011 bokfördes totalt 20,0 miljoner övernattningsdygn i inkvarteringsanläggningarna i Finland, av vilka 14,5 miljoner var övernattningar av finländska turister och 5,5 miljoner övernattningar av utländska turister.

Övernattningar, årsförändringar (%) efter månad 2011/2010

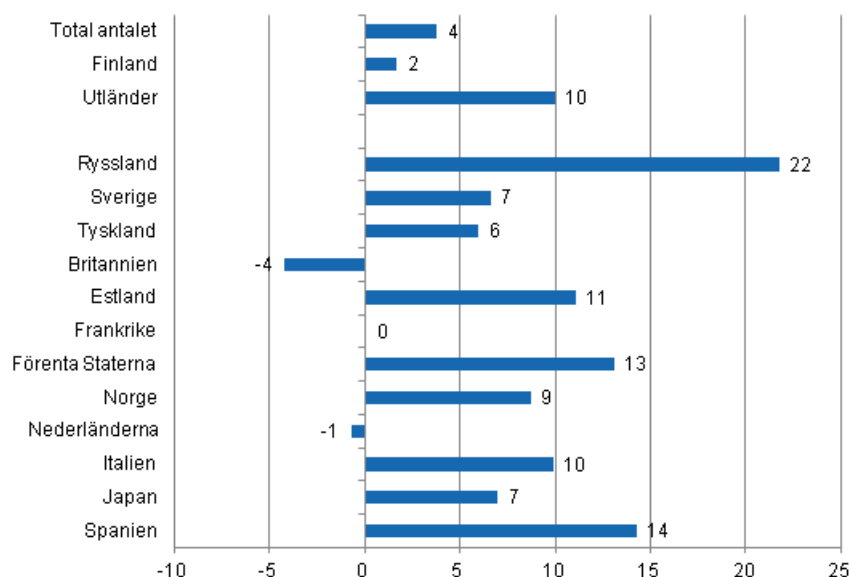


De ryska turisternas övernattningar ökar kraftigt

Övernattningarna i inkvarteringsanläggningar ökade år 2011 från nästan alla de länder som är viktigast för Finland ur turistsynvinkel. De ryska turisternas övernattningar ökade kraftigt och för dem bokfördes över en miljon övernattningsdygn i inkvarteringsanläggningarna, dvs. 22 procent fler än året innan. De ryska turisternas andel av alla utländska turisternas övernattningar uppgick till drygt 23 procent. Spanjorenas övernattningar ökade med 14 procent från året innan, estländarnas, danskarnas, norrmännens, italienarnas och schweizarnas med 9–11 procent. Amerikanernas övernattningar ökade med 13 procent från året innan. Britternas övernattningar fortsatte den nedåtgående trend som börjat år 2009 och minskade med 4 procent från året innan.

Antalet övernattningar som gjordes av turister från EU-länder ökade med totalt 5 procent. Beaktansvärt var också att övernattningarna av asiatiska turister ökade med 13 procent. För japanerna bokfördes 7 procent och för kineserna hela 19 procent fler övernattningar än året innan.

Förändring i övernattningar 2011/2010, %

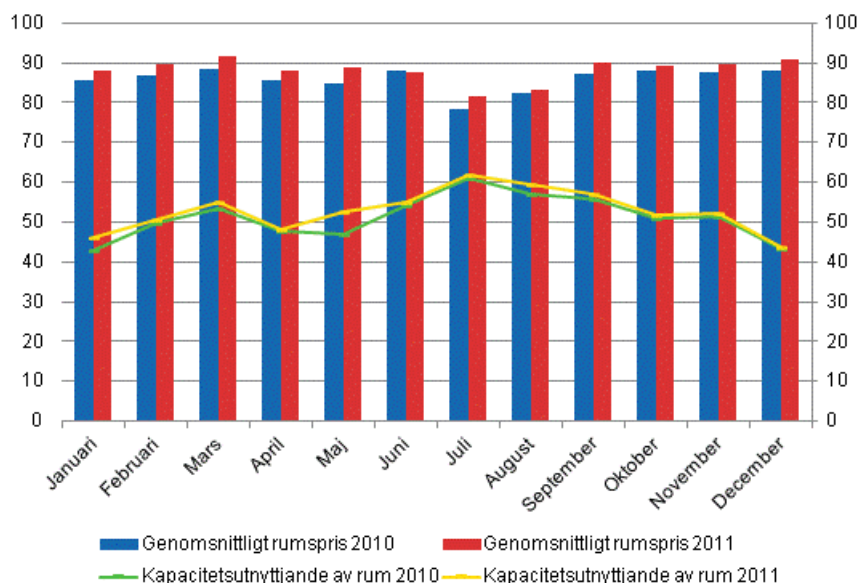


Antalet hotellövernattningar 16 miljoner

Antalet hotellövernattningar ökade från året innan med 4 procent. På hotellen bokfördes 4,6 miljoner övernattningar av utländska turister, dvs. 10 procent fler än föregående år. De finländska turisternas övernattningar uppgick till totalt 11,3 miljoner, vilket är 2 procent fler än året innan.

Hotellrummens kapacitetsutnyttjande steg med 1,6 procentenheter från året innan till 52,9 procent år 2011. Samtidigt började genomsnittspriset på hotellrum åter stiga efter en tre års paus. Genomsnittspriset på hotellrum var 88 euro, medan det var under 86 euro året innan.

Hotellrum uthyrningsgrad och det månatliga genomsnittliga priset



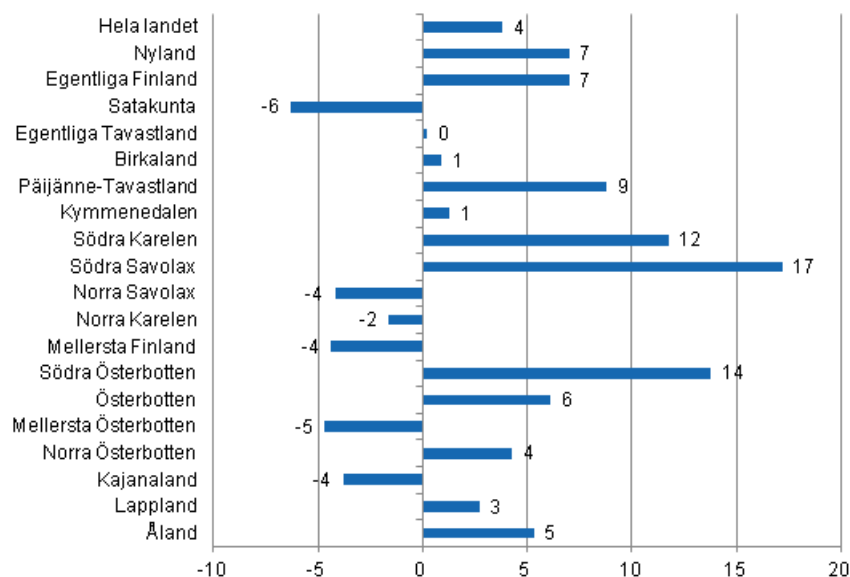
Regionala skillnader i utvecklingen av antalet övernattnings

En tillväxt på över 10 procent i antalet övernattnings uppnåddes i landskapen Södra Savolax, Södra Karelen och Södra Österbotten år 2011. Sett till antalet ökade övernattningsarna mest i Nyland, där de ökade med 0,3 miljoner från året innan. Övernattningsarna minskade med 4–6 procent i landskapen Satakunta, Norra Savolax, Mellersta Finland, Mellersta Österbotten och Kajanaland.

Utlänningarnas andel av alla övernattnings var i Södra Karelen nästan hälften, i Nyland 45, i Lappland 38 och i Kymmenedalen 28 procent. I övriga landskap i Fasta Finland gjordes högst var femte övernattnings av en utländsk turist.

Av de stora städerna ökade övernattningsarna med 5-8 procent i Helsingfors, Åbo och Vanda. I och med en ökad inkvarteringskapacitet ökade övernattningsarna i Esbo med 29 procent från året innan.

Förändring i övernattnings landskapsvis 2011/2010,%



Turismintäkterna ökade kraftigare än utgifterna

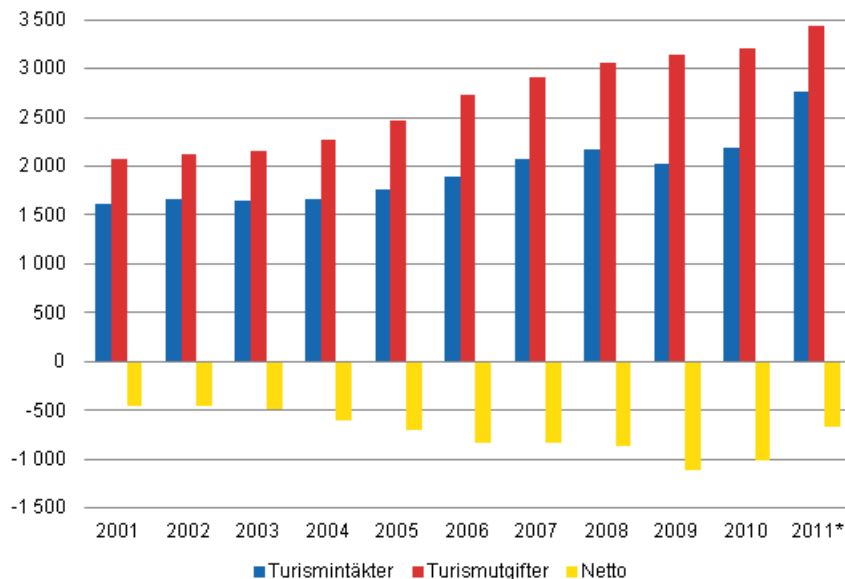
Resebalansen som beräknas som skillnaden mellan turismintäkter och -utgifter visade ett underskott på 665 miljoner euro år 2011. Underskottet minskade dock med 34 procent från året innan, då intäkterna ökade snabbare än utgifterna.

År 2011 använde utländska resenärer totalt 2,8 miljarder euro till köp av tjänster och varor i Finland, vilket var 26 procent mer än föregående år. De ryska turisternas andel av turismintäkterna var 41 procent, medan andelen året innan var 31 procent. EU-ländernas andel var 43 procent och övriga länders andel 15 procent.

Finländarna använde utomlands totalt 3,4 miljarder euro till köp av varor och tjänster år 2011, vilket är 7 procent mer än året innan.

Finländarna konsumerade 0,5 miljarder euro i Estland, 0,4 miljarder euro i Spanien och 0,3 miljarder euro i Sverige. I övriga EU-länder konsumerade finländarna totalt 1,3 miljarder euro och i länder utanför EU totalt 0,9 miljarder euro.

Resebalans 2001 - 2011



Innehåll

Tabeller

Tabellbilagor

Tabellbilaga 1. Inkvarteringsanläggningarnas kapacitet och kapacitetsutnyttjande, 2011.....	6
Tabellbilaga 2. Övernattningar i alla inkvarteringsanläggningar, 2011.....	7
Tabellbilaga 3. Hotellkapacitet och kapacitetsutnyttjand, 2011.....	8
Tabellbilaga 4. Övernattningar i hoteller, 2011.....	9
Tabellbilaga 5. Anlända gäster och övernattningar av bosättningsland, 2011.....	10
Tabellbilaga 6. Övernattningar i alla inkvarteringsanläggningar, 2011.....	10
Tabellbilaga 7. Utländska övernattningar och förändring på årsnivå, 2011 (%).....	11
Tabellbilaga 8. Inkvarteringsanläggningarnas kapacitet och kapacitetsutnyttjande efter typ, 2011.....	12
Tabellbilaga 8.1 Inkvarteringsanläggningarnas kapacitet och kapacitetsutnyttjande efter typ, maj-september 2011.	12
Tabellbilaga 9. Resebalans 2001 - 2011	13

Tabellbilagor

Tabellbilaga 1. Inkvarteringsanläggningarnas kapacitet och kapacitetsutnyttjande, 2011

Landskap / kommun	Inkvarteringsanläggningar, antal	Rum, antal	Kapacitetsutnyttjande av rum, %	Förändring av kapacitetsutnyttjande av rum, procentenheter	Genomsnittligt övernattingspris, euro (Moms 9 % inkl.)
Hela landet	1 064	58 108	49,7	1,3	48,06
Fasta Finland	1 016	56 924	50,0	1,3	48,16
Nyland	138	14 410	63,7	1,7	61,77
Helsingfors	59	8 529	69,5	2,3	64,30
Egentliga Finland	66	3 729	51,7	2,0	45,34
Åbo	23	2 136	58,8	1,4	47,10
Satakunta	37	1 481	42,9	-1,1	46,06
Björneborg	10	700	46,5	-4,3	41,44
Egentliga Tavastland	28	1 413	40,5	-0,4	47,65
Tavastehus	12	799	43,5	0,1	52,14
Birkaland	68	4 037	54,3	1,0	47,43
Tammerfors	25	2 473	63,0	0,6	53,69
Päijänne-Tavastland	30	1 954	43,1	4,0	44,86
Lahtis	10	746	47,7	6,6	53,02
Kymmenedalen	22	1 130	41,1	0,2	44,54
Kouvola	10	561	39,6	-2,4	37,97
Södra Karelen	30	1 497	54,6	4,6	47,36
Villmanstrand	10	644	63,0	3,4	47,77
Södra Savolax	61	2 221	40,3	2,3	37,38
S:t Michel	8	566	52,1	1,5	47,09
Norra Savolax	46	2 491	50,5	-0,3	42,70
Kuopio	14	1 053	61,9	-1,9	47,11
Norra Karelen	46	1 696	38,0	-0,5	40,10
Joensuu	12	784	46,2	-1,0	49,83
Mellersta Finland	54	3 033	46,3	-0,9	40,23
Jyväskylä	14	1 370	57,2	0,3	56,13
Södra Österbotten	39	1 709	46,3	3,1	38,08
Seinäjoki	9	574	56,1	3,0	53,57
Österbotten	32	1 432	45,4	4,5	45,23
Vasa	10	873	52,0	6,6	50,24
Mellersta Österbotten	18	593	43,6	0,2	47,62
Karleby	9	414	51,6	2,8	52,67
Norra Österbotten	90	4 264	45,2	1,7	38,76
Uleåborg	11	1 490	62,2	2,9	51,76
Kajanaland	43	2 099	44,8	-1,3	33,93
Kajana	9	498	33,5	-1,4	46,66
Lappland	169	7 738	39,2	0,4	41,53
Rovaniemi	18	1 382	50,1	0,7	42,49
Åland	48	1 184	36,7	2,7	.
Mariehamn	11	573	45,8	-0,2	.

Tabellbilaga 2. Övernattningar i alla inkvarteringsanläggningar, 2011

Landskap / kommun	Alla övernattningar, antal	Förändring av alla övernattningar, %	Övernattningarna av finländska turister, antal	Förändring av övernattningarna av finländska turister, %	Övernattningarna av utländska turister, antal	Förändring av övernattningarna av utländska turister, %
Hela landet	19 987 871	3,8	14 480 403	1,7	5 507 468	10,0
Fasta Finland	19 561 046	3,8	14 314 169	1,7	5 246 877	10,0
Nyland	5 194 606	7,0	2 842 319	5,2	2 352 287	9,2
Helsingfors	3 363 971	5,5	1 542 952	4,4	1 821 019	6,5
Egentliga Finland	1 308 393	7,0	1 073 262	7,2	235 131	6,0
Åbo	805 752	6,2	644 262	7,5	161 490	1,1
Satakunta	429 269	-6,3	361 849	-7,0	67 420	-2,3
Björneborg	227 741	-14,3	201 923	-13,6	25 818	-19,3
Egentliga Tavastland	394 328	0,2	350 899	0,1	43 429	1,5
Tavastehus	228 598	-0,2	201 037	-0,1	27 561	-0,9
Birkaland	1 514 697	0,9	1 282 577	-0,5	232 120	9,4
Tammerfors	954 116	1,2	779 602	0,5	174 514	4,3
Päijänne-Tavastland	611 483	8,8	520 262	7,8	91 221	15,1
Lahtis	202 826	11,0	149 762	11,8	53 064	8,8
Kymmenedalen	333 847	1,3	240 979	-8,1	92 868	37,8
Kouvola	157 240	-4,1	131 532	-7,4	25 708	17,0
Södra Karelen	565 458	11,8	295 362	4,6	270 096	21,1
Villmanstrand	252 579	12,6	162 479	9,1	90 100	19,5
Södra Savolax	697 414	17,2	555 708	16,3	141 706	21,0
S:t Michel	203 163	6,1	164 664	2,8	38 499	22,9
Norra Savolax	876 847	-4,2	760 343	-5,8	116 504	8,1
Kuopio	428 065	-7,4	375 133	-8,0	52 932	-2,8
Norra Karelen	461 059	-1,6	393 195	-3,2	67 864	8,8
Joensuu	205 316	0,8	170 962	-0,6	34 354	8,3
Mellersta Finland	1 101 956	-4,4	929 782	-5,0	172 174	-0,9
Jyväskylä	444 039	-0,9	367 171	-2,0	76 868	5,0
Södra Österbotten	690 094	13,8	658 947	12,7	31 147	45,1
Seinäjoki	232 639	16,9	218 682	16,8	13 957	18,6
Österbotten	422 110	6,1	344 526	3,8	77 584	17,8
Vasa	276 572	2,0	217 438	-2,3	59 134	21,5
Mellersta Österbotten	171 444	-4,7	158 496	-2,3	12 948	-27,2
Karleby	123 139	3,1	112 663	7,3	10 476	-27,2
Norra Österbotten	1 578 303	4,3	1 315 545	2,7	262 758	12,8
Uleåborg	585 656	2,9	466 069	1,1	119 587	10,8
Kajanaland	922 850	-3,8	820 014	-5,6	102 836	13,0
Kajana	91 559	-5,4	82 150	-6,6	9 409	6,7
Lappland	2 286 888	2,7	1 410 104	-0,4	876 784	8,3
Rovaniemi	492 424	5,2	221 501	-1,2	270 923	11,1
Åland	426 825	5,3	166 234	-2,4	260 591	10,9
Mariehamn	193 089	2,2	96 179	-3,8	96 910	8,9

Tabellbilaga 3. Hotellkapacitet och kapacitetsutnyttjand, 2011

Landskap / kommun	Inkvarteringsanläggningar, antal	Rum, antal	Kapacitetsutnyttjande av rum, %	Förändring av kapacitetsutnyttjande av rum, procentenheter	Genomsnittligt rum pris, euro (Moms 9 % inkl.)	1) RevPAR, euro (Moms 9 % inkl.)
Hela landet	626	49 595	52,9	1,6	87,96	46,51
Fasta Finland	612	48 893	53,0	1,6	87,91	46,62
Nyland	112	13 923	64,4	2,1	95,86	61,78
Helsingfors	52	8 354	69,9	2,6	98,94	69,14
Egentliga Finland	38	3 113	55,3	2,6	83,49	46,18
Åbo	19	2 037	59,4	1,5	84,88	50,44
Satakunta	24	1 174	47,7	-1,2	83,26	39,68
Björneborg	7	599	48,8	-4,8	81,62	39,83
Egentliga Tavastland	17	1 210	43,2	0,1	86,74	37,50
Tavastehus	8	725	45,5	0,6	93,95	42,79
Birkaland	41	3 324	57,0	0,9	88,50	50,49
Tammerfors	21	2 266	62,9	0,3	90,95	57,16
Päijänne-Tavastland	17	1 776	44,7	4,3	78,97	35,26
Lahtis	8	718	47,8	6,7	81,00	38,68
Kymmenedalen	15	941	43,5	0,0	80,74	35,11
Kouvola	6	432	43,4	-2,9	75,88	32,94
Södra Karelen	18	1 260	59,7	5,3	91,59	54,72
Villmanstrand	6	557	68,6	3,8	83,52	57,26
Södra Savolax	31	1 689	44,0	2,3	76,89	33,86
S:t Michel	6	503	53,9	1,5	81,17	43,72
Norra Savolax	28	2 188	52,8	-0,0	81,96	43,25
Kuopio	8	937	63,7	-1,8	86,19	54,87
Norra Karelen	24	1 375	41,7	-0,9	78,15	32,61
Joensuu	10	768	46,6	-1,2	77,22	35,95
Mellersta Finland	29	2 580	49,7	-0,8	86,19	42,83
Jyväskylä	10	1 259	60,2	0,6	88,89	53,49
Södra Österbotten	22	1 405	51,8	3,4	76,64	39,69
Seinäjoki	8	569	56,2	3,1	78,51	44,15
Österbotten	23	1 280	48,3	5,6	80,91	39,04
Vasa	10	863	52,0	6,6	83,97	43,68
Mellersta Österbotten	10	504	46,6	-0,0	79,42	36,99
Karleby	5	365	53,9	1,2	83,86	45,21
Norra Österbotten	49	3 333	47,9	1,9	81,96	39,29
Uleåborg	10	1 422	62,8	3,0	82,44	51,80
Kajanaland	21	1 645	49,4	-1,0	73,82	36,49
Kajana	7	451	36,3	-1,3	72,57	26,34
Lappland	95	6 173	41,1	1,0	86,00	35,35
Rovaniemi	12	1 244	51,0	0,9	80,91	41,29
Åland	14	701	42,1	-0,4	.	.
Mariehamn	7	469	49,1	0,7	.	.

1) RevPar = Genomsnittlig intäkt per tillgängligt rum, vilket motsvarar totala logiintäkten delat med rumkapaciteten.

Tabellbilaga 4. Övernattningar i hoteller, 2011

Landskap / kommun	Alla övernattningar, antal	Förändring av alla övernattningar, %	Övernattningarna av finländska turister, antal	Förändring av övernattningarna av finländska turister, %	Övernattningarna av utländska turister, antal	Förändring av övernattningarna av utländska turister, %
Hela landet	15 944 255	4,2	11 314 418	2,0	4 629 837	10,2
Fasta Finland	15 744 688	4,2	11 224 001	2,1	4 520 687	10,1
Nyland	4 866 070	7,5	2 631 847	5,6	2 234 223	9,8
Helsingfors	3 182 522	6,2	1 455 280	4,7	1 727 242	7,6
Egentliga Finland	1 050 939	6,5	857 338	7,1	193 601	4,2
Åbo	733 696	6,0	594 165	7,5	139 531	0,2
Satakunta	283 827	-0,6	224 078	0,4	59 749	-4,0
Björneborg	150 754	-5,0	127 475	-1,0	23 279	-22,1
Egentliga Tavastland	321 292	0,1	282 793	-0,5	38 499	4,7
Tavastehus	198 739	-1,9	172 213	-2,3	26 526	0,7
Birkaland	1 167 848	-0,7	991 800	-1,5	176 048	4,1
Tammerfors	837 094	0,2	689 135	-0,1	147 959	1,3
Päijänne-Tavastland	505 972	10,7	428 108	9,5	77 864	18,0
Lahtis	188 044	11,0	140 156	12,3	47 888	7,3
Kymmenedalen	227 367	0,8	158 040	-9,8	69 327	37,3
Kouvola	104 061	-4,7	85 006	-8,7	19 055	18,5
Södra Karelen	502 975	14,4	251 025	6,9	251 950	23,0
Villmanstrand	229 434	14,4	145 657	9,6	83 777	23,9
Södra Savolax	458 809	20,7	381 746	20,4	77 063	22,2
S:t Michel	163 919	7,4	132 247	5,6	31 672	15,5
Norra Savolax	735 359	-4,6	647 150	-6,1	88 209	7,5
Kuopio	352 858	-5,1	310 558	-5,4	42 300	-2,7
Norra Karelen	353 705	-1,7	303 170	-2,6	50 535	3,9
Joensuu	193 997	1,8	161 278	0,4	32 719	9,3
Mellersta Finland	928 660	-6,2	776 479	-7,1	152 181	-1,5
Jyväskylä	421 260	-4,5	348 326	-5,4	72 934	-0,1
Södra Österbotten	494 991	15,7	472 954	15,4	22 037	23,8
Seinäjoki	168 813	17,6	155 258	17,5	13 555	18,5
Österbotten	334 356	2,5	266 297	-1,0	68 059	18,7
Vasa	251 025	1,9	195 625	-2,7	55 400	22,1
Mellersta Österbotten	124 712	-3,0	114 814	0,1	9 898	-28,3
Karleby	99 796	-0,0	92 022	4,3	7 774	-32,9
Norra Österbotten	1 016 912	4,3	839 060	2,9	177 852	11,4
Uleåborg	511 221	3,6	419 547	1,9	91 674	12,1
Kajanaland	689 530	-3,4	615 520	-4,8	74 010	10,1
Kajana	88 648	-5,0	79 427	-6,4	9 221	8,4
Lappland	1 681 364	4,3	981 782	0,1	699 582	10,9
Rovaniemi	415 170	6,0	181 931	-2,2	233 239	13,4
Åland	199 567	3,0	90 417	-6,9	109 150	13,1
Mariehamn	146 892	4,5	74 985	-3,2	71 907	14,0

Tabellbilaga 5. Anlända gäster och övernattningar av bosättningsland, 2011

Bosättningslandet	Anlända gäster i alla inkvarteringsanläggningar	Övernattningar i alla inkvarteringsanläggningar	Förändring av alla övernattningar, %	Övernattningar på hotell	Förändring av övernattningar på hotell, %
Total antalet	10 726 568	19 987 871	3,8	15 944 255	4,2
Finland	8 103 982	14 480 403	1,7	11 314 418	2,0
Utländer	2 622 586	5 507 468	10,0	4 629 837	10,2
Sverige	307 045	552 129	6,6	410 385	6,2
Tyskland	270 897	541 031	6,0	446 922	7,2
Ryssland	630 064	1 286 598	21,8	1 093 456	22,5
Britannien	154 811	389 037	-4,2	341 715	-4,9
Förenta Staterna	89 728	201 854	13,1	194 754	14,4
Norge	87 851	173 254	8,7	129 438	9,7
Nederländerna	71 922	164 593	-0,7	129 579	1,0
Italien	72 412	156 509	9,9	136 708	10,1
Frankrike	83 460	213 588	0,1	185 095	1,2
Japan	75 680	146 433	7,0	140 872	7,0
Estland	91 814	228 187	11,1	152 307	9,5
Spanien	58 320	130 046	14,3	114 647	15,5

Tabellbilaga 6. Övernattningar i alla inkvarteringsanläggningar, 2011

Månad	Alla övernattningar, antal	Förändring av alla övernattningar, %	Övernattningarna av finländska turister, antal	Förändring av övernattningarna av finländska turister, %	Övernattningarna av utländska turister, antal	Förändring av övernattningarna av utländska turister, %
Total	19 987 871	3,8	14 480 403	1,7	5 507 468	10,0
Januari	1 315 529	7,9	777 815	6,9	537 714	9,4
Februari	1 342 464	1,4	991 878	1,2	350 586	1,7
Mars	1 674 005	2,9	1 254 754	0,2	419 251	12,0
April	1 397 696	1,1	1 094 741	-3,0	302 955	19,5
Maj	1 329 447	9,4	966 275	8,3	363 172	12,6
Juni	2 030 221	4,3	1 505 233	2,2	524 988	10,5
Juli	3 136 744	2,3	2 394 358	0,5	742 386	8,3
August	2 201 610	5,2	1 489 680	1,8	711 930	12,9
September	1 570 153	4,5	1 170 365	2,6	399 788	10,6
Oktober	1 398 382	2,5	1 084 672	0,9	313 710	8,4
November	1 284 936	2,9	946 710	2,5	338 226	3,8
December	1 306 684	3,9	803 922	-0,3	502 762	11,5

Tabellbilaga 7. Utländska övernattningar och förändring på årsnivå, 2011 (%)

Lanskap / kommun	Utländer, antal		Sverige		Tyskland		Ryssland		Britannien		Estland	
Hela landet	5 507 468	10,0	552 129	6,6	541 031	6,0	1 286 598	21,8	389 037	-4,2	228 187	11,1
Fasta Finland	5 246 877	10,0	346 813	3,8	528 321	6,2	1 281 710	21,8	387 785	-4,2	220 487	11,1
Nyland	2 352 287	9,2	176 775	5,4	219 759	11,5	409 649	19,6	171 835	-3,7	91 994	17,6
Helsingfors	1 821 019	6,5	132 471	4,0	175 834	12,4	305 754	14,9	140 106	-5,9	49 960	1,0
Egentliga Finland	235 131	6,0	45 188	-3,6	22 991	8,4	28 756	10,5	11 788	14,5	14 482	3,7
Åbo	161 490	1,1	31 478	-8,8	16 147	9,3	17 726	1,0	9 303	17,0	8 583	2,3
Satakunta	67 420	-2,3	9 290	17,9	18 620	11,1	3 568	20,7	3 626	-58,2	4 240	21,0
Björneborg	25 818	-19,3	2 891	20,3	5 963	-2,4	1 811	21,4	1 482	-73,6	1 780	38,3
Egentliga Tavastland	43 429	1,5	3 322	2,3	4 302	-1,4	7 900	-1,9	1 440	-24,9	3 546	2,2
Tavastehus	27 561	-0,9	1 885	5,4	2 803	38,9	4 677	-6,2	874	-37,0	1 190	-7,5
Birkaland	232 120	9,4	16 903	2,7	24 118	-2,9	34 416	3,5	13 080	-7,9	15 134	7,2
Tammerfors	174 514	4,3	14 504	-0,9	18 678	-0,2	18 681	7,3	11 781	-8,5	8 499	5,2
Päijänne-Tavastland	91 221	15,1	5 391	11,5	9 426	21,2	36 813	36,8	2 009	16,3	6 888	-2,9
Lahtis	53 064	8,8	4 145	10,7	6 753	18,9	15 060	32,1	1 610	13,9	4 562	-2,5
Kymmenedalen	92 868	37,8	3 122	28,2	5 024	3,2	49 658	29,8	3 389	63,3	4 721	6,3
Kouvola	25 708	17,0	1 219	-7,9	2 029	6,2	15 756	36,1	760	92,9	1 388	-33,8
Södra Karelen	270 096	21,1	4 300	30,9	5 116	-14,8	229 833	23,6	1 422	-23,9	4 529	43,7
Villmanstrand	90 100	19,5	2 063	3,2	2 681	-17,8	68 000	24,7	858	-28,6	2 204	33,3
Södra Savolax	141 706	21,0	3 536	-40,1	15 674	-18,6	80 276	31,1	1 403	-5,7	6 109	22,9
S:t Michel	38 499	22,9	1 264	5,3	2 779	-0,7	21 884	20,7	452	-36,2	3 385	78,2
Norra Savolax	116 504	8,1	4 457	9,0	10 026	-10,2	54 072	16,0	3 598	24,2	9 235	23,0
Kuopio	52 932	-2,8	2 777	-0,1	6 546	-16,5	18 360	8,8	2 251	4,8	3 038	23,5
Norra Karelen	67 864	8,8	2 334	-5,2	6 323	-25,2	34 776	28,2	1 120	-22,4	1 744	0,1
Joensuu	34 354	8,3	1 468	3,9	2 784	-42,7	17 441	43,1	692	-35,6	880	4,9
Mellersta Finland	172 174	-0,9	7 648	-12,3	24 196	-7,9	52 931	3,4	8 021	8,9	22 993	-13,2
Jyväskylä	76 868	5,0	5 008	-6,9	14 043	-6,8	11 142	30,9	6 666	15,1	3 230	-3,3
Södra Österbotten	31 147	45,1	2 784	19,2	2 035	-9,4	3 998	101,3	1 332	49,7	2 892	21,6
Seinäjoki	13 957	18,6	1 591	24,5	1 144	-11,0	658	61,3	1 059	119,3	896	-9,5
Österbotten	77 584	17,8	12 494	13,5	6 615	48,8	3 296	-2,6	2 156	-11,4	5 391	57,7
Vasa	59 134	21,5	7 693	10,6	4 327	27,9	2 259	-1,0	1 806	-10,6	2 643	88,9
Mellersta Österbotten	12 948	-27,2	1 963	-24,4	2 936	-18,1	1 819	230,1	331	-14,2	1 353	-44,8
Karleby	10 476	-27,2	1 656	-17,1	2 808	-18,3	499	19,1	249	-33,4	1 130	12,0
Norra Österbotten	262 758	12,8	18 611	18,9	27 503	14,4	69 778	35,1	11 849	-13,9	8 879	11,0
Uleåborg	119 587	10,8	12 661	17,7	12 317	14,6	14 370	22,2	4 676	7,8	4 831	5,3
Kajanaland	102 836	13,0	2 051	3,4	4 470	-16,5	66 410	14,6	1 800	-9,2	4 353	85,2
Kajana	9 409	6,7	699	-13,4	870	-14,0	3 845	42,9	186	-4,6	616	79,6
Lappland	876 784	8,3	26 644	-0,4	119 187	8,4	113 761	31,4	147 586	-3,7	12 004	6,9
Rovaniemi	270 923	11,1	7 525	-13,5	37 570	23,8	50 719	34,2	20 053	-8,5	4 058	25,7
Åland	260 591	10,9	205 316	11,8	12 710	0,7	4 888	18,0	1 252	-2,9	7 700	11,2
Mariehamn	96 910	8,9	76 639	7,4	3 058	-19,6	1 615	-6,9	891	14,1	1 198	43,3

Tabellbilaga 8. Inkvarteringsanläggningarnas kapacitet och kapacitetsutnyttjande efter typ, 2011

Hela året i genomsnitt	Alla inkvarteringsanläggningar	Hotell	Motell, resandehem och liknande inkvarteringsanläggningar	Semesterbyar	Campingplatsverksamhet	Vandrarhem
Inkvarteringsanläggningar, antal	1 064	626	123	145	133	37
Rum, antal	58 108	49 595	2 621	3 429	1 911	553
Bäddar, antal	140 008	108 098	6 620	15 761	7 695	1 834
Kapacitetsutnyttjande av rum (%)	49,7	52,9	24,1	34,8	33,8	31,7
Förändring av kapacitetsutnyttjande av procentenheter	2,8	3,1	-0,4	-2,0	2,6	0,4
Genomsnittligt rum pris (eur, inkl. moms. 9 %)	87,14	87,96	46,21	87,03	90,93	66,98
Förändring av genomsnittligt rum pris (%)	2,6	2,7	-2,3	1,5	3,8	2,0

Tabellbilaga 8.1 Inkvarteringsanläggningarnas kapacitet och kapacitetsutnyttjande efter typ, maj-september 2011

Maj-september	Alla inkvarteringsanläggningar	Hotell	Motell, resandehem och liknande inkvarteringsanläggningar	Semesterbyar	Campingplatsverksamhet	Vandrarhem
Inkvarteringsanläggningar	1 200	637	144	171	203	44
Rum	61 513	50 375	3 239	3 895	3 298	706
Bäddar	150 572	109 937	8 011	17 599	12 779	2 246
Kapacitetsutnyttjande av rum (%)	53,0	57,2	27,7	34,3	35,0	35,5
Förändring av kapacitetsutnyttjande av rum, procentenheter	3,7	4,1	-1,3	-2,8	5,2	4,8
Genomsnittligt rum pris (eur, inkl. moms. 9 %)	85,10	86,19	46,63	73,03	87,32	66,74
Förändring av genomsnittligt rum pris (%)	2,6	2,5	-0,7	6,2	1,4	-0,9

Tabellbilaga 9. Resebalans 2001 - 2011

milj. EUR	2001	2002	2003	2004	2005	2006	2007	2008	2009	2010	1) 2011*
Kredit	1 608,9	1 663,7	1 655,7	1 668,9	1 757,1	1 891,1	2 069,9	2 181,2	2 022,0	2 188,8	2 767,8
Ryssland	424,0	427,8	400,4	377,1	413,5	458,7	553,8	658,4	627,9	750,2	1 147,0
Sverige	324,4	319,7	317,8	322,4	320,6	328,2	330,1	320,8	300,0	298,8	299,0
Tyskland	111,5	124,8	129,3	134,8	136,4	149,7	159,6	170,6	166,2	166,4	180,5
Estland	39,5	38,5	36,6	39,3	63,6	86,3	86,1	93,6	75,5	91,7	177,6
Storbritannien	96,9	102,1	108,5	107,3	112,5	120,6	129,3	125,1	113,7	108,2	111,8
Förenta Staterna	82,2	78,4	75,8	79,8	86,8	87,8	92,6	94,3	87,7	90,0	103,9
Eu-länder	-	-	-	-	-	-	1 110,0	1 113,2	1 029,3	1 056,3	1 197,4
Andra länder	-	-	-	-	-	-	959,9	1 068,0	992,7	1 132,5	1 570,4
Debet	2 070,3	2 118,8	2 150,2	2 273,4	2 460,7	2 723,4	2 907,5	3 052,9	3 135,7	3 201,2	3 432,8
Estland	309,3	311,2	315,9	320,1	340,2	346,1	341,0	348,9	350,0	386,9	461,7
Spanien	201,3	203,3	206,3	218,1	236,1	247,7	278,4	292,8	285,0	310,3	423,7
Sverige	277,5	282,5	287,2	285,6	288,1	279,8	268,3	273,4	268,9	342,3	338,0
Tyskland	113,2	115,1	119,0	131,9	153,1	171,2	162,8	165,0	148,8	176,6	207,3
Storbritannien	95,5	98,3	95,6	102,0	103,3	108,3	107,8	105,4	108,2	161,1	204,7
Förenta Staterna	109,0	117,3	122,4	129,4	140,3	165,4	165,1	167,9	227,5	179,3	167,8
EU-länder	-	-	-	-	-	-	2 028,7	2 065,5	2 063,5	2 242,3	2 542,7
Andra länder	-	-	-	-	-	-	878,8	987,4	1 072,2	958,9	890,1
Netto	-461,4	-454,9	-494,5	-604,5	-703,5	-832,3	-837,6	-871,7	-1 113,8	-1 012,4	-665,0

1) *) preliminära uppgifter

Förfrågningar

Ossi Nurmi 09 1734 2984

Ansvarig statistikdirektör:

Hannele Orjala

liikenne.matkailu@stat.fi

www.stat.fi

Källa: Inkvarteringsstatistik 2012 Statistikcentralen