

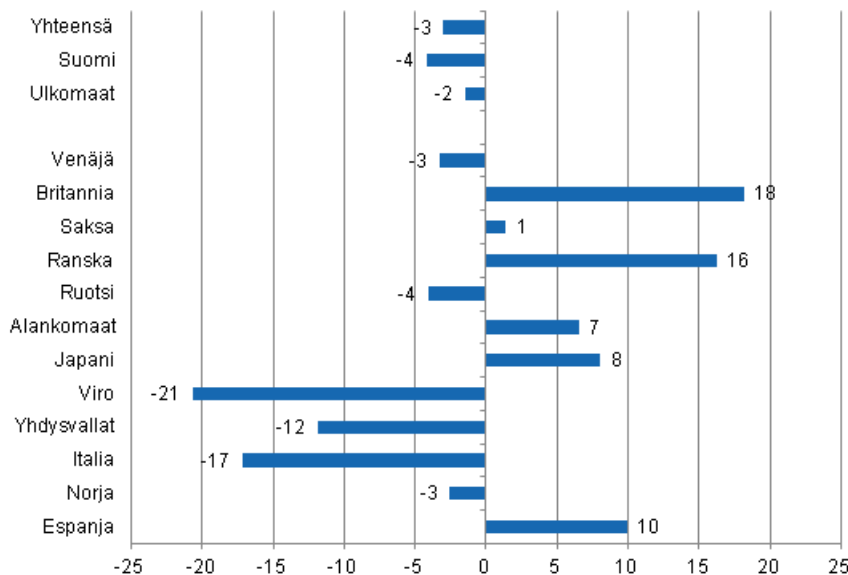
Majoitustilasto

2013, tammikuu

Yöpymiset majoitusliikkeissä vähenivät 3 prosenttia tammikuussa 2013

Suomen majoitusliikkeissä kirjattiin kaikkiaan vajaat 1,4 miljoonaa vuorokautta tammikuussa 2013, mikä oli 3,0 prosenttia vähemmän kuin tammikuussa 2012. Kotimaisten matkailijoiden yöpymiset vähenivät 4,2 prosenttia ja he yöpyivät majoitusliikkeissä lähes 754 000 kertaa. Ulkomaisten matkailijoiden yöpymisten määrä väheni 1,5 prosenttia ja majoitusliikkeissä tilastoitiin runsaat 607 000 yöpymisvuorokautta tammikuussa 2013. Luvut ovat Tilastokeskuksen majoitustilaston ennakkotietoja ja ne on kerätty majoitusliikkeiltä, joissa on vähintään 20 vuodepaikkaa tai sähköpistokkeella varustettua matkailuvaunupaikkaa sekä retkeilymajoilta.

Yöpymisten muutos tammikuussa 2013/2012, %

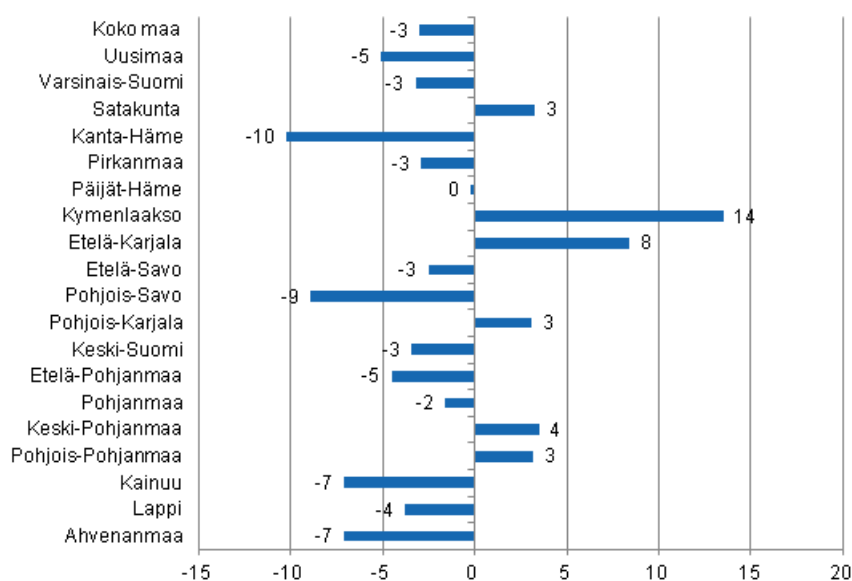


Pitkään jatkunut venäläisten yöpymisten määrän kasvu Suomen majoitusliikkeissä taittui tammikuussa 2013. Venäläiset olivat kuitenkin ylivoimaisesti suurin ulkomaisten matkailijoiden ryhmä 311 000 yöpymisvuorokaudellaan, vaikka vähennystä vuodentakaisesta oli 3,3 prosenttia. Seuraavina olivat britit ja saksalaiset. Brittien yöpymisiä tilastoitiin Suomen majoitusliikkeissä 46 000 yöpymistä ja saksalaisten

yöpymisiä lähes 32 000. Brittien yöpymiset lisääntyivät 18,2 prosenttia ja saksalaisten yöpymiset 1,4 prosenttia. Ranskalaisten yöpymiset lisääntyivät myös voimakkaasti, 16,3 prosenttia, ja he yöpyivät majoitusliikkeissä lähes 30 000 kertaa. Espanjalaisten yöpymiset lisääntyivät 9,9 prosenttia ja japanilaisten yöpymiset 8,0 prosenttia. Eniten vähenivät virolaisten yöpymiset, 20,7 prosenttia ja italialaisten yöpymiset 17,2 prosenttia. Lisäksi yhdysvaltalaisten yöpymiset vähenivät 11,9 prosenttia.

Maakunnittain yöpymisten kokonaismäärä kasvoi tammikuussa eniten Kymenlaaksossa, 13,5 prosenttia. Etelä-Karjalassa yöpymisten kasvu oli 8,4 prosenttia ja Keski-Pohjanmaalla 3,5 prosenttia. Satakunnassa, Pohjois-Karjalassa ja Pohjois-Pohjanmaalla yöpymiset lisääntyivät 3 prosenttia. Yöpymiset vähenivät eniten Kanta-Hämeessä, 10,2 prosenttia ja Pohjois-Savossa 8,9 prosenttia. Koko maan osalta yöpymiset vähenivät 3 prosenttia viime vuodesta.

Yöpymisten muutos maakunnittain tammikuussa 2013/2012, %



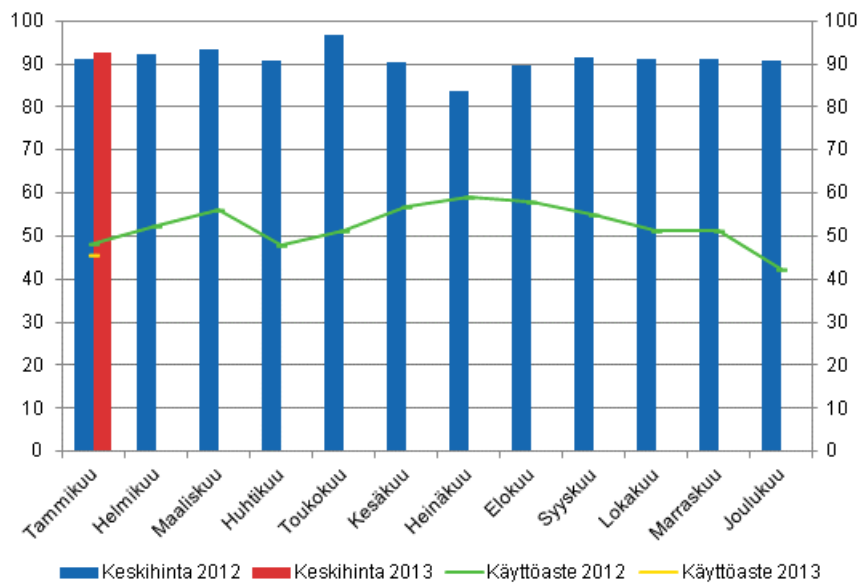
Yöpymiset hotelleissa vähenivät 3,2 prosenttia tammikuussa 2013

Hotelliyöpymisten kokonaismäärä oli vajaat 1,2 miljoonaa yöpymisvuorokautta tammikuussa 2013, mikä oli 3,2 prosenttia vähemmän kuin vuotta aiemmin. Ulkomaisten matkailijoiden yöpymiset vähenivät 3,5 prosenttia ja heille kirjattiin hotelleissa 520 000 yöpymisvuorokautta. Kotimaisille matkailijoille tilastoitettiin hotelliyöpymisiä 668 000 vuorokautta. Määrä oli 3,0 prosenttia vähemmän kuin tammikuussa 2012.

Hotellihuoneiden käyttöaste oli tammikuussa 45,6 prosenttia. Vuotta aiemmin se oli 48,2 prosenttia. Maakunnista korkeimmat hotellihuoneiden käyttöasteet mitattiin Uudellamaalla, 54,9 prosenttia ja Etelä-Karjalassa, 54,7 prosenttia. Vantaalla hotellihuoneiden käyttöaste oli 67,4 prosenttia ja Lappeenrannassa, 62,9 prosenttia. Helsingissä hotellihuoneiden käyttöaste oli 57,8 prosenttia.

Hotellihuoneen toteutunut keskihinta tammikuussa 2013 oli koko maan osalta 92,71 euroa vuorokaudelta. Vuotta aiemmin se oli 90,64 euroa.

Hotellihuoneiden kuukausittainen käyttöaste ja keskihinta



Sisällys

Taulukot

Liitetaulukot

Liitetaulukko 1. Kaikkien majoitusliikkeiden kapasiteetti ja sen käyttö, tammikuu 2013.....	5
Liitetaulukko 2. Yöpymiset kaikissa majoitusliikkeissä, tammikuu 2013.....	6
Liitetaulukko 3. Hotellikapasiteetti ja sen käyttö, tammikuu 2013.....	7
Liitetaulukko 4. Yöpymiset hotelleissa, tammikuu 2013.....	8
Liitetaulukko 5. Saapuneet vieraat ja yöpymiset asuinmaan mukaan, tammikuu 2013.....	9
Majoitustilaston laatuseloste.....	10

Liitetaulukot

Liitetaulukko 1. Kaikkien majoitusliikkeiden kapasiteetti ja sen käyttö, tammikuu 2013

Maakunta	Liikkeiden lukumäärä	Huoneiden lukumäärä	Huoneiden käyttöaste %	Huoneiden käyttöasteen muutos edellisestä vuodesta, %-yksikköä	Yöpymisen vuorokausihinta, euroa (sisältää alv. 10 %)
Koko maa	1 060	58 199	42,6	-2,6	53,67
Manner-Suomi	1 037	57 467	42,9	-2,7	53,67
Uusimaa	141	14 678	54,3	-3,5	66,16
Varsinais-Suomi	59	3 672	35,3	-1,2	51,24
Satakunta	36	1 484	30,3	-2,2	63,03
Kanta-Häme	30	1 436	29,5	-6,3	49,87
Pirkanmaa	67	4 302	37,8	-5,0	54,81
Päijät-Häme	32	1 908	40,4	0,0	46,74
Kymenlaakso	25	1 158	32,9	-2,8	47,27
Etelä-Karjala	38	1 744	50,0	-0,0	49,54
Etelä-Savo	70	2 107	32,9	0,0	40,29
Pohjois-Savo	47	2 545	42,0	-5,2	47,10
Pohjois-Karjala	52	1 575	36,3	2,0	44,88
Keski-Suomi	46	2 996	42,6	-2,5	45,38
Etelä-Pohjanmaa	47	1 670	34,4	-1,8	44,33
Pohjanmaa	29	1 273	38,0	-1,2	62,22
Keski-Pohjanmaa	14	546	32,4	-0,1	55,84
Pohjois-Pohjanmaa	94	4 260	36,5	-2,5	41,45
Kainuu	41	2 152	38,6	-3,6	42,05
Lappi	169	7 961	45,9	-2,4	50,69
Ahvenanmaa	23	732	13,7	-0,0	..

Liitetaulukko 2. Yöpymiset kaikissa majoitusliikkeissä, tammikuu 2013

Maakunta	Yöpymiset yhteensä	Yöpymisten muutos edellisestä vuodesta, %	Kotimaiset yöpymiset yhteensä	Kotimaisten yöpymisten muutos edellisestä vuodesta, %	Ulkomaiset yöpymiset yhteensä	Ulkomaisten yöpymisten muutos edellisestä vuodesta, %
Koko maa	1 361 168	-3,0	753 715	-4,2	607 453	-1,5
Manner-Suomi	1 356 060	-3,0	750 956	-4,2	605 104	-1,4
Uusimaa	364 108	-5,1	186 554	-1,8	177 554	-8,4
Varsinais-Suomi	61 236	-3,2	48 743	-4,5	12 493	2,1
Satakunta	18 423	3,3	14 102	3,9	4 321	1,7
Kanta-Häme	23 016	-10,2	17 210	-9,3	5 806	-12,8
Pirkanmaa	85 804	-2,9	68 282	-4,5	17 522	4,4
Päijät-Häme	46 301	-0,2	35 482	5,6	10 819	-15,5
Kymenlaakso	21 770	13,5	11 261	-4,7	10 509	42,9
Etelä-Karjala	55 115	8,4	17 413	-1,3	37 702	13,5
Etelä-Savo	39 682	-2,5	22 505	-6,0	17 177	2,6
Pohjois-Savo	62 690	-8,9	40 664	-11,4	22 026	-4,1
Pohjois-Karjala	32 064	3,1	18 733	1,6	13 331	5,5
Keski-Suomi	87 752	-3,4	60 892	3,3	26 860	-15,9
Etelä-Pohjanmaa	28 656	-4,5	26 314	-5,9	2 342	14,2
Pohjanmaa	19 733	-1,6	15 683	3,6	4 050	-17,6
Keski-Pohjanmaa	8 146	3,5	7 357	-2,3	789	132,7
Pohjois-Pohjanmaa	102 331	3,2	58 215	-3,9	44 116	14,5
Kainuu	68 994	-7,1	42 769	-2,9	26 225	-13,3
Lappi	230 239	-3,8	58 777	-19,5	171 462	3,1
Ahvenanmaa	5 108	-7,1	2 759	2,3	2 349	-16,1

Liitetaulukko 3. Hotellikapasiteetti ja sen käyttö, tammikuu 2013

Maakunta / kunta	Liikkeiden lukumäärä	Huoneiden lukumäärä	Huoneiden käyttöaste %	Käyttöasteen muutos ed. vuodesta, %-yksikköä	Huoneiden keskihinta, euroa (sisältää alv. 10 %)	¹⁾ RevPAR, euroa (sisältää alv. 10 %)
Koko maa	630	50 714	45,6	-2,6	92,71	42,24
Manner-Suomi	621	50 194	45,9	-2,7	92,72	42,52
Uusimaa	117	14 321	54,9	-3,4	98,29	53,97
Espoo	12	1 218	50,3	-4,1	82,16	41,34
Helsinki	53	8 479	57,8	-3,8	102,62	59,30
Vantaa	11	2 151	67,4	-0,5	101,03	68,06
Varsinais-Suomi	35	3 105	38,8	0,1	78,58	30,51
Turku	18	2 051	42,3	1,3	79,41	33,60
Satakunta	24	1 216	33,8	-4,6	86,05	29,08
Pori	9	704	33,0	-5,7	83,08	27,42
Kanta-Häme	18	1 274	31,2	-7,2	84,15	26,25
Hämeenlinna	8	737	33,4	-6,9	89,69	29,93
Pirkanmaa	43	3 784	38,4	-5,7	90,38	34,69
Tampere	24	2 725	43,2	-5,6	93,29	40,31
Päijät-Häme	17	1 738	43,0	0,6	80,71	34,72
Lahti	7	600	50,1	4,2	85,66	42,96
Kymenlaakso	15	934	37,1	-2,9	85,04	31,57
Kouvola	5	419	40,2	-4,4	82,38	33,08
Etelä-Karjala	20	1 379	54,7	-0,1	102,11	55,88
Lappeenranta	7	712	62,9	1,9	97,40	61,29
Etelä-Savo	26	1 542	37,2	0,9	69,65	25,90
Mikkeli	8	550	43,5	-0,3	77,60	33,74
Pohjois-Savo	28	2 289	43,9	-4,1	85,42	37,49
Kuopio	14	1 393	50,2	-2,0	89,32	44,86
Pohjois-Karjala	24	1 301	40,4	2,8	79,79	32,27
Joensuu	9	707	44,3	2,5	81,28	36,04
Keski-Suomi	28	2 668	44,8	-3,2	103,63	46,43
Jyväskylä	10	1 374	49,3	-6,9	99,31	48,91
Etelä-Pohjanmaa	27	1 398	40,5	-0,9	69,41	28,13
Seinäjoki	8	562	44,4	-0,8	79,26	35,19
Pohjanmaa	22	1 217	39,2	-1,2	81,25	31,82
Vaasa	8	797	43,9	-0,7	86,12	37,77
Keski-Pohjanmaa	10	498	33,5	-0,8	80,33	26,89
Kokkola	5	360	36,0	-2,3	88,10	31,73
Pohjois-Pohjanmaa	48	3 438	38,4	-3,5	83,43	32,05
Kuusamo	10	743	39,9	-1,0	88,13	35,16
Oulu	12	1 584	44,3	-6,6	86,36	38,27
Kainuu	22	1 766	43,0	-3,6	82,00	35,25
Kajaani	6	415	32,5	-6,8	79,22	25,72
Sotkamo	7	1 078	50,8	-0,6	90,26	45,90
Lappi	97	6 326	51,6	-1,8	103,15	53,23
Rovaniemi	12	1 238	72,9	-0,7	114,26	83,25
Ahvenanmaa	9	520	17,1	0,1
Maarianhamina	4	309	25,9	3,0

1) RevPar = Majoituksen keskimääräinen myyntitulo käytettävissä olevaa huonetta kohden. Laskentakaava: RevPar = Huoneiden keskihinta* huoneiden käyttöaste.

Liitetaulukko 4. Yöpymiset hotelleissa, tammikuu 2013

Maakunta / kunta	Yöpymiset yhteensä	Yöpymisten muutos edellisestä vuodesta, %	Kotimaiset yöpymiset yhteensä	Kotimaisten yöpymisten muutos edellisestä vuodesta, %	Ulkomaiset yöpymiset yhteensä	Ulkomaisten yöpymisten muutos edellisestä vuodesta, %
Koko maa	1 188 246	-3,2	668 183	-3,0	520 063	-3,5
Manner-Suomi	1 184 053	-3,2	665 955	-3,0	518 098	-3,5
Uusimaa	352 470	-4,9	179 726	-1,9	172 744	-7,9
Espoo	25 580	-18,2	12 973	-17,2	12 607	-19,2
Helsinki	221 738	-5,1	96 706	-0,6	125 032	-8,3
Vantaa	65 486	-1,2	41 408	0,3	24 078	-3,7
Varsinais-Suomi	56 072	-2,2	44 740	-3,2	11 332	1,9
Turku	39 394	1,1	30 774	-3,0	8 620	18,7
Satakunta	15 918	3,7	12 355	7,3	3 563	-7,1
Pori	9 003	11,4	7 158	11,4	1 845	11,8
Kanta-Häme	19 920	-14,4	14 888	-11,1	5 032	-22,8
Hämeenlinna	11 809	-18,6	8 872	-8,9	2 937	-38,3
Pirkanmaa	68 929	-4,6	55 432	-5,3	13 497	-1,8
Tampere	52 748	-0,3	41 903	-1,5	10 845	4,6
Päijät-Häme	40 440	-2,4	31 102	5,0	9 338	-21,0
Lahti	13 798	-5,0	9 273	5,9	4 525	-21,5
Kymenlaakso	17 246	1,4	9 566	-12,0	7 680	25,2
Kouvola	8 123	-3,7	5 436	-16,6	2 687	40,5
Etelä-Karjala	47 177	1,3	15 643	-2,5	31 534	3,3
Lappeenranta	25 444	2,4	11 843	-6,1	13 601	11,2
Etelä-Savo	29 571	-7,4	20 387	-5,4	9 184	-11,5
Mikkeli	12 801	0,5	7 823	1,2	4 978	-0,6
Pohjois-Savo	55 590	-9,0	37 771	-10,6	17 819	-5,5
Kuopio	38 973	-1,8	26 775	-0,2	12 198	-5,1
Pohjois-Karjala	27 743	-0,2	17 136	0,1	10 607	-0,7
Joensuu	14 081	-3,1	9 735	-10,1	4 346	17,7
Keski-Suomi	81 170	-1,3	56 575	5,2	24 595	-13,6
Jyväskylä	32 716	2,7	25 355	10,8	7 361	-18,0
Etelä-Pohjanmaa	26 791	-4,5	25 139	-4,7	1 652	-1,4
Seinäjoki	9 649	-13,0	8 806	-15,2	843	18,4
Pohjanmaa	18 487	-4,8	14 473	-0,3	4 014	-18,3
Vaasa	13 907	-3,7	10 897	-0,1	3 010	-14,9
Keski-Pohjanmaa	7 268	1,8	6 769	-0,6	499	49,0
Kokkola	5 226	-3,4	4 809	-5,3	417	25,6
Pohjois-Pohjanmaa	72 136	-2,5	44 396	-4,8	27 740	1,4
Kuusamo	23 838	4,8	9 623	5,8	14 215	4,2
Oulu	31 600	-4,8	23 750	-4,4	7 850	-6,0
Kainuu	57 380	-0,5	35 325	5,6	22 055	-8,9
Kajaani	5 978	-16,6	4 567	-13,9	1 411	-24,4
Sotkamo	46 880	3,9	28 409	11,6	18 471	-6,0
Lappi	189 745	-0,4	44 532	-13,8	145 213	4,6
Rovaniemi	52 561	-1,1	11 209	-3,8	41 352	-0,3
Ahvenanmaa	4 193	2,9	2 228	-0,3	1 965	6,7
Maarianhamina	3 487	1,5	2 012	8,3	1 475	-6,5

Liitetaulukko 5. Saapuneet vieraat ja yöpymiset asuinmaan mukaan, tammikuu 2013

Asuinmaa	Saapuneet vieraat kaikissa majoitusliikkeissä	Yöpymiset kaikissa majoitusliikkeissä	Yöpymisten muutos, %, kaikki majoitusliikkeet	Yöpymiset hotelleissa	Yöpymisten muutos, %, hotellit
Kaikki yhteensä	660 517	1 361 168	-3,0	1 188 246	-3,2
Suomi	435 086	753 715	-4,2	668 183	-3,0
Ulkomaat	225 431	607 453	-1,5	520 063	-3,5
Ruotsi	14 165	22 420	-4,1	21 697	-1,6
Saksa	11 351	31 641	1,4	29 659	1,1
Venäjä	105 865	310 993	-3,3	253 593	-6,9
Britannia	13 778	45 993	18,2	36 974	13,7
Yhdysvallat	3 860	8 400	-11,9	8 230	-11,6
Norja	4 113	6 845	-2,6	6 641	-1,2
Alankomaat	5 619	18 785	6,5	15 418	3,4
Italia	3 084	7 250	-17,2	6 568	-17,3
Ranska	7 810	29 673	16,3	28 390	16,7
Japani	8 636	16 993	8,0	16 531	7,2
Viro	6 458	15 237	-20,7	12 450	-14,2
Espanja	2 015	6 154	9,9	4 717	-9,2

Majoitustilaston laatuseloste

Tilastotietojen relevanssi

Majoitustilasto on Tilastokeskuksen kuukausittain tuottama tilasto, joka kuvaa majoituspalvelujen tarjontaa ja käyttöä sekä majoituspalvelujen hintatasoa Suomessa. Tilaston tietoja tarvitaan kotimaanmatkailun ja ulkomailta Suomeen suuntatuvan matkailun seurantaan ja edistämiseen sekä matkailuinvestointien suunnitteluun valtakunnallisella ja alueellisella tasolla. Tietoja käytetään valtionhallinnossa, kunnissa, matkailualan yrityksissä ja järjestöissä sekä tutkimuslaitoksissa. Suomen lisäksi majoitustilaston tietoja julkaisevat EU ja maailman matkailujärjestö (World Tourism Organization, WTO). Majoitustilaston ennakkotietoja julkaistaan kuukausittain Majoitustilasto -kuukausijulkaisussa. Lopulliset tiedot julkaistaan Majoitustilasto -vuosijulkaisussa. Tietoja julkaistaan kunta- ja maakuntatasoilla. Majoitusliikkeiden kapasiteettia tilastoidaan liikkeiden (toimipaikkojen), huoneiden ja vuodepaikkojen lukumäärillä. Kapasiteetin käyttöä mitataan huoneiden ja vuodepaikkojen käyttöasteella. Majoituspalvelujen hintatasoa kuvataan huoneen (tai mökin) keskihinnalla (=keskimääräinen huoneesta maksettu hinta) ja yöpymisen keskihinnalla. Lisäksi majoituspalvelujen käyttöä mitataan asiakkaiden eli liikkeeseen saapuneiden henkilöiden ja yöpymisten määrillä, jotka on eritelty asiakkaan asuinmaan mukaan. Majoituspalveluja tarjoavat liikkeet on pääsääntöisesti luokiteltu toimialaluokituksen (TOL 2008) mukaan. Alueluokituksessa käytetään Tilastokeskuksen kuntapohjaista alueluokitusta tilastovuodelta. Majoitusliikkeiden asiakkaiden asuinmaaluokitus perustuu ISO 3166-1 luokitusstandardiin. Tiedot kerätään kuukausittain majoitusliikkeiltä, joissa on vähintään 20 vuode- tai sähköpistokkeella varustettua matkailuvaunupaikkaa sekä retkeilymajoilta. Tilastokeskus kerää tiedot Manner-Suomen liikkeiltä. Ahvenanmaalta tiedot saadaan maakunnan tilastoviraston Ålands statistik- och utredningsbyrån (ÅSUB) välityksellä. Erilaisista tilastointimenetelmistä johtuen Ahvenanmaan tiedot saattavat poiketa ÅSUB:n julkaisemista tiedoista. Majoitustilasto tuotetaan Euroopan parlamentin ja neuvoston uuden matkailutilastoasetuksen (692/2011) velvoittamana. Asetus astui voimaan vuoden 2012 alussa ja sen edellyttämät tilastotiedot toimitetaan Eurostatin käyttöön. Tilaston laatimista ohjaa tilastolaki. Majoitusliikkeiden velvollisuus asuinmaakohtaisen tiedon keräämiseen asiakkaista perustuu majoitus- ja ravitsemistoimintaa koskevaan lainsäädäntöön.

Tilastotutkimuksen menetelmäkuvaus

Tilaston perusjoukon muodostavat Tilastokeskuksen majoitusliikerekisteriin sisältyvät noin 3500 majoitusliikettä (toimipaikkoja). Majoitusliikerekisteriä ylläpidetään liikenne ja matkailu -vastuualueella ja sitä päivitetään jatkuvasti liikkeiltä saaduilla tiedoilla. Perusteellisempi päivitys tehdään vuosittain liikkeille lähetetyllä kyselyllä ja muiden lähteiden avulla. Ahvenanmaan majoitusliikkeet sisältyvät rekisteriin. Tilastointimenetelmänä on rekisterissä olevien liikkeiden kokonaistilastointi, kun perusjoukosta on rajattu pois pienet alle 20 vuode- tai sähköpistokkeella varustettua matkailuvaunupaikkaa sisältävät liikkeet. Tilastoinnin piirissä on noin 1400 liikettä. Laajimmillaan tilastointi on kesällä, kun leirintäalueet, kesähotellit ja muut kesäaikaiset liikkeet ovat toiminnassa. Tilaston tiedot kerätään majoitusliikkeiltä kuukausittain sähköisesti (web-lomakkeella tai suoraan liikkeen asiakashallintajärjestelmästä), paperilomakkeella tai atk-listoilla. Kysyttäviä tietoja ovat: liikkeen aukiolopäivien lukumäärä, käytettävissä oleva majoituskapasiteetti (huoneet ja vuodepaikat), kuukauden aikana päivittäin käytössä olleiden huoneiden summa sekä majoituksen myyntitulo arvonlisävero mukaan lukien. Lisäksi pyydetään tiedot palvelujen käyttäjistä (liikkeeseen saapuneet) ja yöpymisten määrästä asuinmaan mukaan eriteltyinä. Vuoden 2004 tammikuusta alkaen kuukausikyselyyn vastaamattomien liikkeiden tiedot on estimoitu tilastollisin menetelmin (puuttuvan tiedon imputointi). Korvaavina tietoina käytetään liikkeen omia vuodentakaisia tietoja samalta tilastointikuukaudelta, jos nämä tiedot on käytettävissä. Muussa tapauksessa käytetään mahdollisimman samanlaisen (toimiala, kapasiteetti, sijaintimaakunta) luovuttajaliikkeen tietoja. Vastauskadon korvausmenetelmä parantaa tilaston ajallista ja alueellista vertailtavuutta.

Tietojen oikeellisuus ja tarkkuus

Tilaston tiedot perustuvat tietyn kokokriteerin täyttäviltä majoitusliikkeiltä kerättyyn kokonaisuaineistoon. Tilastoinnin piirissä ovat liikkeet, joissa on vähintään 20 vuode- tai sähköpistokkeella varustettua

matkailuvaunupaikkaa. Puuttuvien liikkeiden tiedot korvataan tilastollisin menetelmin. Kyselyn kato vaihtelee liikkeen toimialan ja koon mukaan. Kato on keskitasoa suurempi pienillä liikkeillä sekä leirintäalueilla ja lomakylillä. Suurimmillaan kato on kesällä, jolloin leirintäalueet, lomakylät ja muut kesäaikaiset liikkeet ovat kyselyssä mukana. Liikkeiltä saadut tiedot tarkistetaan ennen tallennusta tietokantaan. Aineistoon tehdään ennen tulosten tuottamista loogisuustarkastukset, joiden perusteella virheelliset tapaukset korjataan.

Julkaistujen tietojen ajantasaisuus ja oikea-aikaisuus

Majoitustilaston kuukausittaiset ennakkotiedot julkaistaan noin 6 viikkoa tilastointikuukauden päättymisen jälkeen. Koko vuoden ennakkotiedot julkaistaan joulukuun tietojen yhteydessä seuraavan vuoden helmikuussa. Kaikki julkaistut ennakkotiedot tarkentuvat myöhässä tulleiden liikkeiden tiedoilla ja puuttuvien tietojen uudelleen imputoinnilla. Lopulliset tiedot julkaistaan Majoitustilasto -vuosijulkaisussa.

Tietojen saatavuus ja läpinäkyvyys/selkeys

Uusimmat kuukausittaiset ennakkotiedot ovat nähtävissä julkistamispäivänä Tilastokeskuksen kotisivuilla. Majoitusliikkeitä koskevia tilastoja on saatavilla myös Tilastokeskuksen PX-Web-tietokantapalvelussa. Keskeiset ennakkotiedot julkaistaan lisäksi Majoitustilasto -kuukausijulkaisussa (pdf-julkaisu). Vuositason ennakkotiedot julkaistaan joulukuun Majoitustilasto -kuukausijulkaisussa ja Tilastokeskuksen kotisivuilla. Lopulliset tiedot julkaistaan Majoitustilasto -vuosijulkaisussa (pdf -julkaisu). Keskeiset vuositason lopulliset tiedot julkaistaan Tilastokeskuksen kotisivuilla. Kuukausiaineistoista tuotetaan maksullista asiakaspalvelua varten Excel-tiedostona erillinen taulukkopaketti, jossa on kattavampaa alueellista ja toimialoittaista tietoa. Tilastoaineistosta voidaan toimeksiannosta tehdä erillisselvityksiä. Tilastoinnissa käytetyt toimiala- ja alueluokitukset ovat nähtävissä Tilastokeskuksen luokituspalvelussa. Toimialaluokitusta (TOL 2008) käytetään majoitustilastossa joiltakin osin soveltaen niin, että hotelleihin kuuluvat kaikki hotellitasoiset liikkeet (esim. hotellitasoiset retkeilymajat sekä hotellitasoiset koulutus- ja kurssikeskukset). Majoitustilastossa käytössä oleva ISO 3166-1 standardin mukainen maanosaluokitus ei täysin vastaa Eurostatin käyttämää luokitusta, jossa mm. Turkki ja Kypros kuuluvat Eurooppaan, kun taas ISO 3166-1 luokituksessa ne kuuluvat Aasiaan.

Tilastojen vertailukelpoisuus

Tilastokeskus on tuottanut majoitustilastoa vuodesta 1971 lähtien. Tilastoa on uudistettu perusjoukon ja tilastointitavan osalta useita kertoja. Viimeisin perusjoukkoa koskeva uudistus toteutettiin vuoden 2012 alussa, jolloin Euroopan parlamentin ja neuvoston matkailutilastoasetus (692/2011) astui voimaan. Uusi liikkeiden vähimmäiskoko on 20 vuode- tai sähköpistokkeella varustettua matkailuvaunupaikkaa sekä retkeilymajat. Ennen vuotta 2012 tilastoon sisältyivät majoitusliikkeet, joissa oli vähintään 10 huonetta, mökkiä tai sähköpistokkeella varustettua matkailuvaunupaikkaa sekä retkeilymajat. Kohdejoukon laajennuksen arvioidaan kasvattavan yöpymisvuorokausien määrää hieman, mutta vuositason sen vaikutuksen arvioidaan olevan vähäinen. Majoitusliikkeiden kuukausittaiset tiedot julkaistaan Tilastokeskuksen PX-Web- tietokantataulukkopalvelussa alkaen vuodesta 1995. Lopulliset tiedot päivitetään vuosijulkaisun yhteydessä. Ennakkotietojen vertailussa on otettava huomioon, että ensimmäiset julkaistut ennakkotiedot voivat muuttua saman kalenterivuoden aineiston kuukausittaisissa revisioinneissa. EU:ssa matkailutilastoja oli vuoden 2011 loppuun saakka harmonisoitu matkailutilastodirektiivin (95/57/EY) nojalla ja vuoden 2012 alusta matkailutilastoasetuksen (692/2011) nojalla. Majoitustilaston tiedot ovat vertailukelpoisia muiden EU-maiden vastaaviin tilastoihin.

Selkeys ja eheys/yhtenäisyys

Tilastokeskuksen majoitustilasto on ainoa säännöllisesti tehtävä majoitusliikkeiden palvelujen tarjontaa ja käyttöä fyysisillä mittareilla kuvaava tilasto. Majoitusliikkeiden liikevaihdon ja palkkasumman suuruudesta saadaan kuukausitason tietoa Tilastokeskuksen palvelujen kuukausikuvaajissa ('Muut palvelut'), jossa majoitustoiminta kuuluu toimialaluokituksen pääluokkaan H yhdessä ravitsemistoiminnan kanssa.

Toimialaluokituksen 2-numerotasolla majoitustoiminta voidaan erottaa omaksi toimialakseen. Majoitustilastosta saatavat hotellien kuukausittaiset yöpymistiedot ja hotellihuoneiden käyttöastetiedot korreloivat voimakkaasti majoitustoiminnan liikevaihtotietojen kanssa. Tilastokeskuksessa tuotetaan säännöllisesti kahta otospohjaista haastattelututkimusta, Suomalaisten matkailututkimusta ja Rajahaastattelututkimusta, joissa on tietoa koti- ja ulkomaisten matkailijoiden palvelujen käytöstä. Ulkomaisille matkailijoille tehtävä Rajahaastattelututkimus on Tilastokeskuksen ja Matkailun edistämiskeskuksen yhteistyöhanke. Kummassakin tilastossa majoituspalvelujen käytössä on pyritty mahdollisimman yhdenmukaiseen luokitteluun majoitustilaston kanssa. Erilaisista tutkimusmenetelmistä ja perusjoukoista sekä palvelujen kattavuudesta johtuen täysin yhdenmukaiseen tulokseen ei majoituspalvelujen käyttöön nähden ole kuitenkaan mahdollista päästä. Rekisteripohjaisena tilastona majoitustilasto tarjoaa hyvän vertailuaineiston näille otospohjaisille haastattelututkimuksille. Matkustustaseen laadinnassa majoitustilastoa käytetään matkailutulojen pääasiallisen lähteen, Rajahaastattelututkimuksen viiteaineistona.

Lisätietoja

Marjut Tuominen 09 1734 3556

Merja Rönkä 09 1734 3209

Vastaava tilastojohtaja:

Hannele Orjala

liikenne.matkailu@tilastokeskus.fi

www.tilastokeskus.fi

Lähde: Majoitustilasto. Tilastokeskus

Asiakaspalaute: www.tilastokeskus.fi/palaute

*Tietopalvelu, Tilastokeskus
puh. 09 1734 2220
www.tilastokeskus.fi*

*Julkaisutilaukset, Edita Publishing Oy
puh. 020 450 05
asiakaspalvelu.publishing@edita.fi
www.editapublishing.fi*

*ISSN 1796-0479
= Suomen virallinen tilasto
ISSN 1799-6309 (pdf)*