

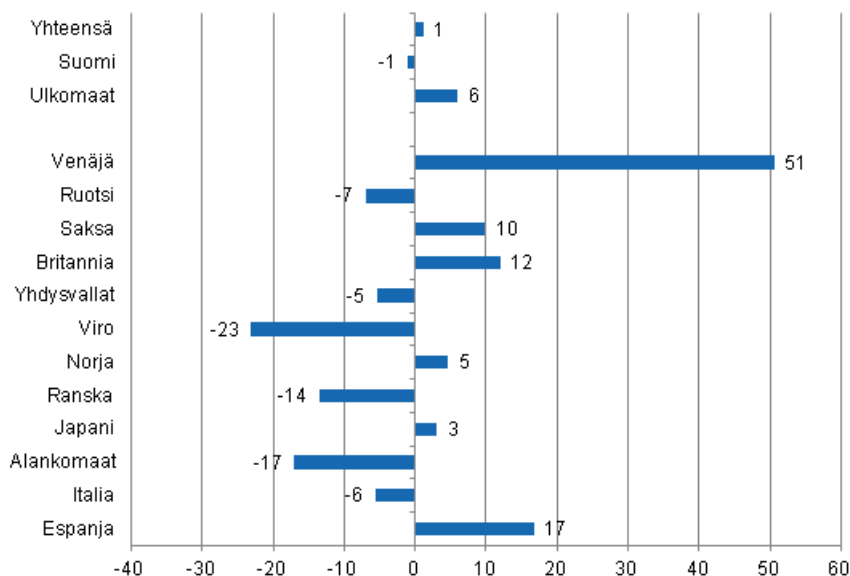
Majoitustilasto

2013, toukokuu

Ulkomaisten matkailijoiden yöpymiset lisääntyivät 6 prosenttia toukokuussa 2013

Ulkomaisten matkailijoiden yöpymisiä kirjattiin Suomen majoitusliikkeissä runsaat 411 000 vuorokautta toukokuussa 2013, mikä oli 6 prosenttia enemmän kuin toukokuussa 2012. Kotimaisten matkailijoiden yöpymiset vähenivät prosentin ja he yöpyivät majoitusliikkeissä runsaat 943 000 vuorokautta. Yöpymisten kokonaismäärä kasvoi prosentin viime vuodesta ja majoitusliikkeissä tilastoitiin kaikkiaan vajaat 1,4 miljoonaa yöpymisvuorokautta toukokuussa 2013. Luvut ovat Tilastokeskuksen majoitustilaston ennakkotietoja ja ne on kerätty majoitusliikkeiltä, joissa on vähintään 20 vuodepaikkaa tai sähköpistokkeella varustettua matkailuvaunupaikkaa sekä retkeilymajoilta.

Yöpymisten muutos toukokuussa 2013/2012, %

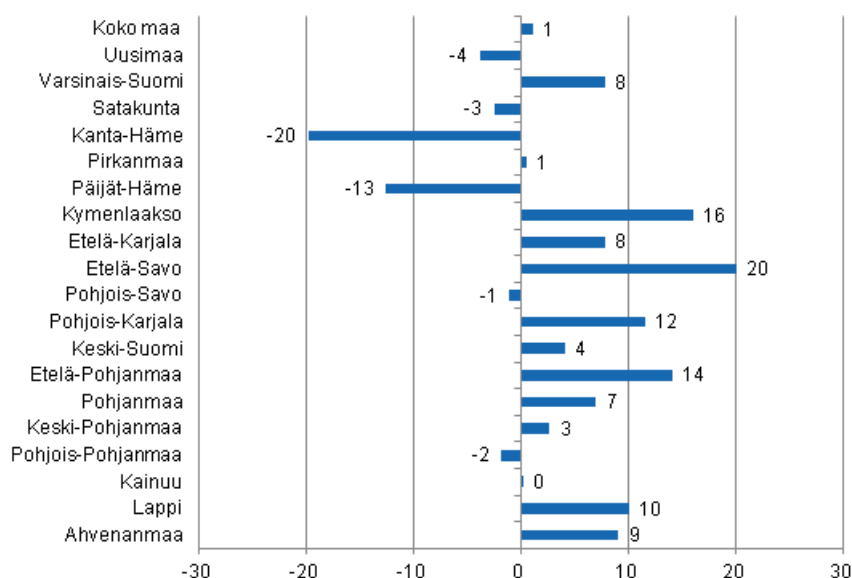


Venäläisten yöpymiset lisääntyivät voimakkaasti Suomen majoitusliikkeissä toukokuussa 2013, ja he olivatkin totuttuun tapaan suurin ulkomaisten matkailijoiden ryhmä lähes 122 000 yöpymisvuorokaudellaan. Määrä oli peräti 50,6 prosenttia suurempi kuin vuotta aiemmin. Ruotsalaiset olivat seuraavana runsaalla

43 000 yöpymisellä, vaikka heidän yöpymisensä vähenivät 7 prosenttia vuodentakaisesta. Saksalaiset olivat kolmantena ja heille kirjattiin majoitusliikkeissä yli 34 000 yöpymistä, mikä oli 9,9 prosenttia enemmän kuin toukokuussa 2012. Brittien yöpymiset ovat lisääntyneet koko kuluvan vuoden, ja toukokuussa yöpymisiä kertyi 22 000 vuorokautta, mikä oli 12,1 prosenttia viimevuotista enemmän. Espanjalaiset olivat ainoat Välimeren maista tulleet matkailijat, joiden yöpymiset lisääntyivät Suomen majoitusliikkeissä toukokuussa 2013. Heille kirjattiin majoitusliikkeissä 16,8 prosenttia enemmän yöpymisvuorokausia kuin vuotta aiemmin. Muiden tärkeimpien Suomeen suuntautuvien matkailijamaiden yöpymiset vähenivät toukokuussa ja suurin vähennys oli virolaisten yöpymisissä, 23,1 prosenttia. Myös ranskalaisten sekä hollantilaisten yöpymiset vähenivät voimakkaasti, 14–17 prosenttia viime vuodesta.

Maakunnittain yöpymisten kokonaismäärä kasvoi toukokuussa eniten Etelä-Savossa 20,1 prosenttia ja Kymenlaaksossa, 16,1 prosenttia. Etelä-Pohjanmaalla yöpymiset lisääntyivät 14,1 prosenttia ja Pohjois-Karjalassa 11,6 prosenttia. Yöpymiset vähenivät eniten Kanta-Hämeessä, 19,8 prosenttia ja Päijät-Hämeessä 12,5 prosenttia. Koko maan osalta majoitusliikkeissä kirjattiin toukokuussa 1,1 prosenttia enemmän yöpymisiä kuin vuotta aiemmin.

Yöpymisten muutos maakunnittain toukokuussa 2013/2012, %



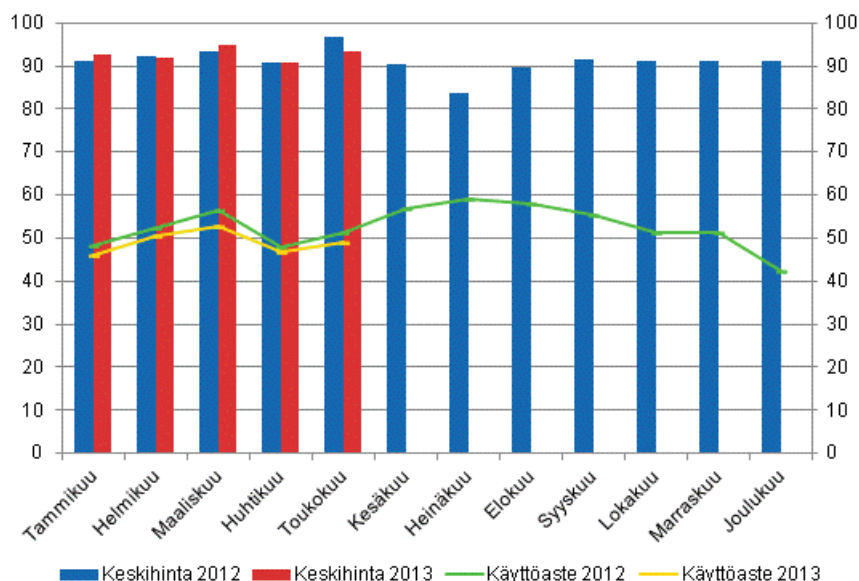
Ulkomaisten matkailijoiden yöpymiset hotelleissa lisääntyivät 3,1 prosenttia toukokuussa 2013

Hotelliyöpymisten kokonaismäärä oli vajaat 1,2 miljoonaa yöpymisvuorokautta toukokuussa 2013, mikä oli lähes sama kuin vuotta aiemmin. Ulkomaisille matkailijoille tilastoitiin hotelliyöpymisiä 356 000 vuorokautta. Määrä oli 3,1 prosenttia enemmän kuin toukokuussa 2012. Sitä vastoin kotimaisten matkailijoiden yöpymiset vähenivät 1,4 prosenttia ja heille kirjattiin hotelleissa lähes 796 000 yöpymisvuorokautta.

Hotellihuoneiden käyttöaste oli toukokuussa 49,2 prosenttia. Vuotta aiemmin se oli 51,3 prosenttia. Maakunnista korkeimmat hotellihuoneiden käyttöasteet mitattiin Uudellamaalla, 66,5 prosenttia ja Ahvenanmaalla, 52,2 prosenttia. Vantaalla hotellihuoneiden käyttöaste oli 67,8 prosenttia ja Maarianhaminassa, 63,6 prosenttia. Helsingissä hotellihuoneiden käyttöaste oli 74,1 prosenttia.

Hotellihuoneen toteutunut keskihinta toukokuussa 2013 oli koko maan osalta 93,18 euroa vuorokaudelta. Vuotta aiemmin se oli 96,72 euroa.

Hotellihuoneiden kuukausittainen käyttöaste ja keskihinta

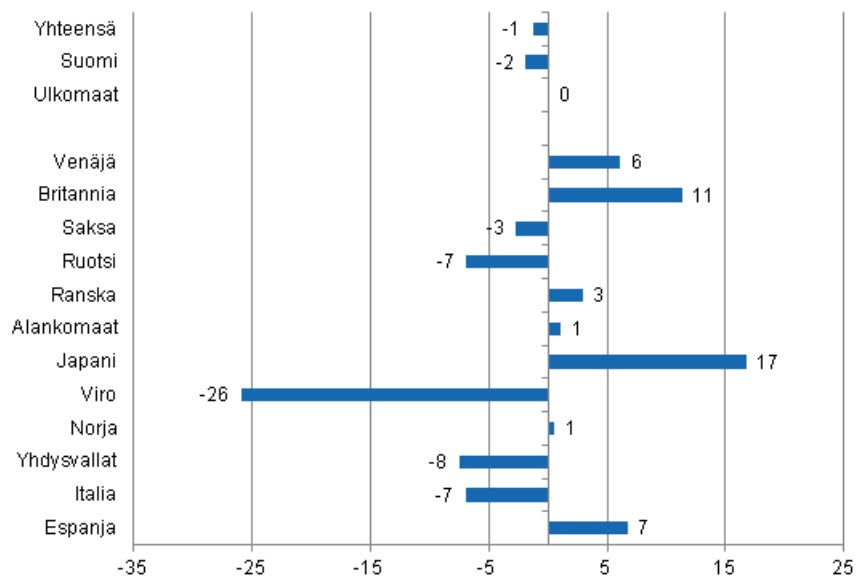


Yöpymisten kokonaismäärä kaikissa majoitusliikkeissä väheni 1,3 prosenttia tammi-toukokuussa 2013

Tammi-toukokuussa 2013 Suomen majoitusliikkeissä yövyttiin runsaat 7,2 miljoonaa kertaa, mikä oli 1,3 prosenttia vähemmän kuin viime vuoden vastaavana ajanjaksona. Kotimaisten matkailijoiden yöpymiset vähenivät 1,9 prosenttia ja niitä kirjattiin majoitusliikkeissä 5 miljoonaa yöpymisvuorokautta. Ulkomaiset matkailijat yöpyivät 2,2 miljoonaa kertaa, mikä oli lähes saman verran kuin tammi-toukokuussa 2012.

Venäläisille tilastoitiin Suomen majoitusliikkeissä lähes 715 000 yöpymisvuorokautta ja he olivatkin ylivoimaisesti suurin matkailijaryhmä tammi-toukokuussa 2013. Venäläisten yöpymisten määrä kasvoi 6,1 prosenttia viime vuoden vastaavaan ajanjaksoon verrattuna. Seuraavina olivat britit ja saksalaiset. Kummallekin kirjattiin noin 173 000 yöpymisvuorokautta. Brittien yöpymiset lisääntyivät 11,4 prosenttia, kun taas saksalaisten yöpymiset vähenivät 2,7 prosenttia. Ruotsalaisille tilastoitiin vajaat 151 000 yöpymistä ja vähennystä viime vuodesta oli 6,9 prosenttia. Ranskalaisten yöpymisiä kirjattiin tammi-toukokuussa lähes 113 000 vuorokautta, mikä oli 2,9 prosenttia enemmän kuin vastaavana ajanjaksona vuotta aiemmin. Tärkeimmistä Suomeen suuntautuvista matkailijamaista japanilaisten yöpymiset lisääntyivät eniten, 16,8 prosenttia ja heille tilastoitiin majoitusliikkeissä vajaat 76 000 yöpymisvuorokautta. Sitä vastoin virolaisten yöpymiset vähenivät voimakkaasti ja heille kirjattiin majoitusliikkeissä 71 000 yöpymisvuorokautta tammi-toukokuussa 2013, mikä oli 25,9 prosenttia vähemmän kuin vastaavana ajanjaksona vuotta aiemmin.

Yöpyymisten muutos tammi-toukokuu 2013/2012, %



Sisällys

Taulukot

Liitetaulukot

Liitetaulukko 1.1. Kaikkien majoitusliikkeiden kapasiteetti ja sen käyttö, toukokuu 2013.....	6
Liitetaulukko 1.2. Kaikkien majoitusliikkeiden kapasiteetti ja sen käyttö, tammi-toukokuu 2013.....	7
Liitetaulukko 2.1. Yöpymiset kaikissa majoitusliikkeissä, toukokuu 2013.....	8
Liitetaulukko 2.2. Yöpymiset kaikissa majoitusliikkeissä, tammi-toukokuu 2013.....	9
Liitetaulukko 3.1. Hotellikapasiteetti ja sen käyttö, toukokuu 2013.....	10
Liitetaulukko 3.2. Hotellikapasiteetti ja sen käyttö, tammi-toukokuu 2013.....	11
Liitetaulukko 4.1. Yöpymiset hotelleissa, toukokuu 2013.....	12
Liitetaulukko 4.2. Yöpymiset hotelleissa, tammi-toukokuu 2013.....	13
Liitetaulukko 5.1. Saapuneet vieraat ja yöpymiset asuinmaan mukaan, toukokuu 2013.....	14
Liitetaulukko 5.2. Saapuneet vieraat ja yöpymiset asuinmaan mukaan, tammi-toukokuu 2013.....	14
Liitetaulukko 6. Yöpymiset kaikissa majoitusliikkeissä kuukausittain, 2013.....	15
Majoitustilaston laatuseloste.....	16

Liitetaulukot

Liitetaulukko 1.1. Kaikkien majoitusliikkeiden kapasiteetti ja sen käyttö, toukokuu 2013

Maakunta	Liikkeiden lukumäärä	Huoneiden lukumäärä	Huoneiden käyttöaste, %	Huoneiden käyttöasteen muutos edellisestä vuodesta, %-yksikköä	Yöpymisen vuorokausihinta, euroa (sisältää alv. 10 %)
Koko maa	1 196	60 079	44,5	-1,8	57,80
Manner-Suomi	1 129	58 530	44,7	-2,0	57,91
Uusimaa	148	14 730	65,6	-3,4	72,68
Varsinais-Suomi	79	3 965	49,0	3,4	52,89
Satakunta	44	1 659	41,9	-2,5	55,85
Kanta-Häme	31	1 458	32,7	-9,3	44,60
Pirkanmaa	78	4 659	44,6	-3,5	55,16
Päijät-Häme	34	2 050	35,8	-7,4	46,49
Kymenlaakso	31	1 209	41,2	0,9	48,46
Etelä-Karjala	39	1 923	47,3	-2,5	46,95
Etelä-Savo	77	2 341	33,6	-1,1	38,54
Pohjois-Savo	51	2 721	40,4	-1,4	51,81
Pohjois-Karjala	57	1 694	34,4	1,3	48,16
Keski-Suomi	53	3 098	43,5	0,8	52,47
Etelä-Pohjanmaa	54	1 841	38,3	1,6	38,97
Pohjanmaa	32	1 344	48,2	1,5	51,97
Keski-Pohjanmaa	16	567	42,8	0,7	56,32
Pohjois-Pohjanmaa	101	4 377	33,2	-4,5	51,60
Kainuu	45	2 150	30,1	-3,0	37,63
Lappi	159	6 744	20,7	1,7	42,18
Ahvenanmaa	67	1 549	38,0	4,6	..

Liitetaulukko 1.2. Kaikkien majoitusliikkeiden kapasiteetti ja sen käyttö, tammi-toukokuu 2013

Maakunta	Liikkeiden lukumäärä	Huoneiden lukumäärä	Huoneiden käyttöaste, %	Huoneiden käyttöasteen muutos edellisestä vuodesta, %-yksikköä	Yöpymisen vuorokausihinta, euroa (sisältää alv. 10 %)
Koko maa	1 103	58 618	45,9	-1,9	54,01
Manner-Suomi	1 067	57 576	46,3	-2,0	54,03
Uusimaa	142	14 475	57,4	-2,6	68,82
Varsinais-Suomi	64	3 703	43,2	0,8	50,99
Satakunta	39	1 479	36,7	-1,2	58,15
Kanta-Häme	30	1 433	33,0	-5,6	48,95
Pirkanmaa	71	4 427	43,7	-4,6	54,08
Päijät-Häme	33	1 936	39,6	-4,2	47,69
Kymenlaakso	26	1 136	36,3	1,0	49,44
Etelä-Karjala	37	1 778	48,8	-1,2	47,91
Etelä-Savo	72	2 151	33,5	0,5	40,55
Pohjois-Savo	48	2 597	45,2	-4,5	49,48
Pohjois-Karjala	53	1 595	37,2	0,8	47,15
Keski-Suomi	48	3 019	44,8	-4,7	45,12
Etelä-Pohjanmaa	50	1 765	37,9	-0,7	41,09
Pohjanmaa	29	1 279	43,3	-2,0	56,22
Keski-Pohjanmaa	14	548	39,9	2,2	55,66
Pohjois-Pohjanmaa	98	4 314	42,2	-3,1	45,01
Kainuu	44	2 166	44,0	-1,7	38,30
Lappi	172	7 776	47,4	0,6	49,02
Ahvenanmaa	37	1 041	25,1	2,5	..

Liitetaulukko 2.1. Yöpymiset kaikissa majoitusliikkeissä, toukokuu 2013

Maakunta	Yöpymiset yhteensä	Yöpymisten muutos edellisestä vuodesta, %	Kotimaiset yöpymiset yhteensä	Kotimaisten yöpymisten muutos edellisestä vuodesta, %	Ulkomaiset yöpymiset yhteensä	Ulkomaisten yöpymisten muutos edellisestä vuodesta, %
Koko maa	1 354 692	1,1	943 467	-1,0	411 225	6,0
Manner-Suomi	1 314 149	0,8	923 038	-1,2	391 111	6,0
Uusimaa	449 775	-3,8	228 331	-7,8	221 444	0,8
Varsinais-Suomi	96 762	7,8	79 235	7,4	17 527	9,5
Satakunta	31 828	-2,5	25 258	-2,7	6 570	-1,5
Kanta-Häme	27 501	-19,8	24 607	-16,7	2 894	-39,1
Pirkanmaa	110 100	0,5	92 142	1,0	17 958	-2,2
Päijät-Häme	40 650	-12,5	34 625	-11,4	6 025	-18,6
Kymenlaakso	31 593	16,1	20 664	3,2	10 929	51,7
Etelä-Karjala	52 727	7,8	22 259	-17,2	30 468	38,5
Etelä-Savo	48 883	20,1	34 791	10,9	14 092	50,9
Pohjois-Savo	53 242	-1,1	46 323	-2,9	6 919	12,4
Pohjois-Karjala	32 833	11,6	27 087	9,0	5 746	25,6
Keski-Suomi	66 163	4,1	59 596	4,0	6 567	4,3
Etelä-Pohjanmaa	47 102	14,1	45 575	14,9	1 527	-5,6
Pohjanmaa	31 302	7,0	26 008	15,9	5 294	-22,2
Keski-Pohjanmaa	12 184	2,7	11 041	2,3	1 143	6,4
Pohjois-Pohjanmaa	77 271	-1,8	64 359	-4,6	12 912	14,5
Kainuu	42 472	0,2	40 495	3,0	1 977	-35,5
Lappi	61 761	10,1	40 642	3,3	21 119	26,0
Ahvenanmaa	40 543	9,1	20 429	12,2	20 114	6,1

Liitetaulukko 2.2. Yöpymiset kaikissa majoitusliikkeissä, tammi-toukokuu 2013

Maakunta	Yöpymiset yhteensä	Yöpymisten muutos edellisestä vuodesta, %	Kotimaiset yöpymiset yhteensä	Kotimaisten yöpymisten muutos edellisestä vuodesta, %	Ulkomaiset yöpymiset yhteensä	Ulkomaisten yöpymisten muutos edellisestä vuodesta, %
Koko maa	7 242 790	-1,3	5 038 633	-1,9	2 204 157	0,0
Manner-Suomi	7 159 749	-1,4	4 999 292	-2,0	2 160 457	0,0
Uusimaa	1 847 035	-5,2	1 010 561	-6,2	836 474	-3,9
Varsinais-Suomi	375 920	-1,4	312 629	-1,2	63 291	-2,0
Satakunta	115 710	-2,3	92 212	-1,1	23 498	-6,8
Kanta-Häme	129 854	-8,2	112 344	-4,2	17 510	-27,4
Pirkanmaa	509 144	-2,2	433 839	-2,3	75 305	-1,8
Päijät-Häme	223 644	-7,4	188 080	-5,2	35 564	-17,4
Kymenlaakso	110 514	10,2	69 576	-0,3	40 938	34,0
Etelä-Karjala	255 431	4,3	109 466	-10,3	145 965	18,7
Etelä-Savo	202 156	11,3	145 273	6,3	56 883	26,7
Pohjois-Savo	317 731	-4,5	267 409	-4,3	50 322	-5,7
Pohjois-Karjala	161 375	3,0	124 922	5,8	36 453	-5,5
Keski-Suomi	429 476	-3,6	366 104	1,2	63 372	-24,5
Etelä-Pohjanmaa	192 714	6,5	182 427	6,4	10 287	8,5
Pohjanmaa	124 888	-3,2	102 679	1,2	22 209	-19,4
Keski-Pohjanmaa	50 195	3,9	45 471	2,0	4 724	26,8
Pohjois-Pohjanmaa	589 548	2,5	471 748	0,9	117 800	9,3
Kainuu	400 773	-1,5	357 564	0,7	43 209	-16,3
Lappi	1 123 641	1,4	606 988	-3,1	516 653	7,3
Ahvenanmaa	83 041	9,2	39 341	20,2	43 700	1,0

Liitetaulukko 3.1. Hotellikapasiteetti ja sen käyttö, toukokuu 2013

Maakunta / kunta	Liikkeiden lukumäärä	Huoneiden lukumäärä	Huoneiden käyttöaste, %	Käyttöasteen muutos ed. vuodesta, %-yksikköä	Huoneiden keskihinta, euroa (sisältää alv. 10 %)	¹⁾ RevPAR, euroa (sisältää alv. 10 %)
Koko maa	630	50 240	49,2	-2,1	93,18	45,86
Manner-Suomi	614	49 417	49,2	-2,3	93,13	45,79
Uusimaa	117	14 227	66,5	-3,5	107,84	71,71
Espoo	12	1 208	61,4	-5,2	86,26	52,97
Helsinki	53	8 375	74,1	-2,5	115,64	85,64
Vantaa	11	2 157	67,8	-5,3	102,97	69,84
Varsinais-Suomi	39	3 189	55,2	2,6	84,78	46,79
Turku	18	2 053	61,6	6,4	86,73	53,41
Satakunta	25	1 263	49,3	-2,2	80,23	39,55
Pori	9	711	46,9	-0,9	76,50	35,86
Kanta-Häme	17	1 211	36,4	-8,6	83,15	30,23
Hämeenlinna	8	729	36,9	-10,6	86,64	31,96
Pirkanmaa	43	3 792	48,8	-3,3	93,49	45,59
Tampere	24	2 728	55,5	-5,4	96,94	53,80
Päijät-Häme	17	1 839	37,3	-8,0	78,18	29,20
Lahti	7	713	40,8	-11,1	86,01	35,10
Kymenlaakso	17	969	45,4	2,2	85,83	39,00
Kouvola	7	443	43,3	-3,5	84,97	36,79
Etelä-Karjala	18	1 434	50,4	-4,9	94,20	47,47
Lappeenranta	7	743	58,7	-7,8	87,23	51,24
Etelä-Savo	28	1 566	39,5	-2,0	75,83	29,94
Mikkeli	8	560	43,8	-3,8	81,05	35,50
Pohjois-Savo	29	2 327	43,6	-2,0	85,74	37,38
Kuopio	14	1 395	49,6	-1,8	91,07	45,19
Pohjois-Karjala	24	1 292	39,4	0,7	82,20	32,36
Joensuu	9	714	46,2	-0,8	84,94	39,22
Keski-Suomi	29	2 715	46,3	0,3	84,40	39,10
Jyväskylä	11	1 401	51,0	-3,1	100,81	51,38
Etelä-Pohjanmaa	28	1 497	43,4	0,5	71,46	31,03
Seinäjoki	8	562	47,3	-0,7	81,88	38,74
Pohjanmaa	21	1 196	51,8	1,7	82,49	42,75
Vaasa	8	794	54,7	1,7	84,81	46,41
Keski-Pohjanmaa	10	504	44,1	-0,0	74,57	32,87
Kokkola	5	360	51,8	1,1	75,73	39,26
Pohjois-Pohjanmaa	49	3 473	38,0	-4,9	83,78	31,84
Kuusamo	10	744	14,6	-3,6	67,58	9,89
Oulu	12	1 584	52,6	-7,7	89,92	47,30
Kainuu	21	1 711	34,7	-4,0	61,93	21,52
Kajaani	6	404	30,6	-7,8	78,40	23,99
Sotkamo	7	1 067	39,7	-3,6	50,38	20,02
Lappi	82	5 212	24,0	1,8	67,51	16,24
Rovaniemi	11	1 170	36,0	5,1	64,11	23,06
Ahvenanmaa	16	823	52,2	9,4
Maarianhamina	7	500	63,6	9,9

1) RevPar = Majoituksen keskimääräinen myyntitulo käytettävissä olevaa huonetta kohden. Laskentakaava: RevPar = Huoneiden keskihinta* huoneiden käyttöaste.

Liitetaulukko 3.2. Hotellikapasiteetti ja sen käyttö, tammi-toukokuu 2013

Maakunta / kunta	Liikkeiden lukumäärä	Huoneiden lukumäärä	Huoneiden käyttöaste, %	Käyttöasteen muutos ed. vuodesta, %-yksikköä	Huoneiden keskihinta, euroa (sisältää alv. 10 %)	¹⁾ RevPAR, euroa (sisältää alv. 10 %)
Koko maa	630	50 453	49,1	-2,1	92,71	45,52
Manner-Suomi	618	49 770	49,4	-2,2	92,70	45,75
Uusimaa	116	14 085	58,1	-2,6	101,00	58,69
Espoo	12	1 217	51,7	-3,2	84,61	43,71
Helsinki	53	8 247	62,6	-2,1	106,46	66,68
Vantaa	11	2 157	66,9	-2,6	101,61	67,95
Varsinais-Suomi	36	3 110	47,4	0,9	80,52	38,17
Turku	18	2 052	49,8	1,4	81,81	40,74
Satakunta	24	1 175	41,9	-1,9	83,20	34,90
Pori	9	656	44,1	0,0	80,45	35,49
Kanta-Häme	18	1 257	35,3	-6,1	85,65	30,22
Hämeenlinna	8	732	35,5	-8,7	92,27	32,77
Pirkanmaa	43	3 801	45,4	-5,3	92,10	41,82
Tampere	24	2 735	50,4	-6,6	94,67	47,68
Päijät-Häme	17	1 755	41,5	-4,4	81,87	33,97
Lahti	7	623	48,5	-1,2	88,23	42,82
Kymenlaakso	15	930	39,7	1,0	84,26	33,45
Kouvola	6	429	40,1	-2,6	81,73	32,81
Etelä-Karjala	19	1 389	52,7	-2,0	96,89	51,11
Lappeenranta	7	730	60,7	-2,2	90,72	55,08
Etelä-Savo	27	1 544	38,3	0,4	72,10	27,65
Mikkeli	8	559	45,0	-0,6	79,01	35,59
Pohjois-Savo	28	2 301	47,5	-3,9	87,65	41,62
Kuopio	14	1 387	54,1	-4,1	92,54	50,04
Pohjois-Karjala	24	1 294	41,6	0,9	81,75	33,98
Joensuu	9	708	48,1	-0,4	81,61	39,27
Keski-Suomi	28	2 679	47,3	-5,6	96,32	45,59
Jyväskylä	10	1 380	49,7	-10,8	95,17	47,27
Etelä-Pohjanmaa	28	1 468	43,6	-0,5	72,25	31,48
Seinäjoki	8	562	47,9	1,8	80,12	38,39
Pohjanmaa	21	1 201	45,1	-1,8	83,63	37,75
Vaasa	8	799	49,4	-2,9	86,47	42,68
Keski-Pohjanmaa	10	500	41,2	1,7	77,42	31,91
Kokkola	5	360	47,3	2,3	80,91	38,23
Pohjois-Pohjanmaa	49	3 453	44,8	-3,3	88,02	39,47
Kuusamo	10	749	41,4	-2,6	106,45	44,03
Oulu	12	1 584	53,7	-5,9	86,43	46,42
Kainuu	22	1 756	48,1	-2,1	81,20	39,06
Kajaani	6	413	36,2	-3,0	79,78	28,89
Sotkamo	7	1 077	58,0	-1,4	84,73	49,14
Lappi	94	6 071	51,9	0,7	97,09	50,41
Rovaniemi	12	1 220	57,6	1,1	91,67	52,78
Ahvenanmaa	12	683	30,5	4,1
Maarianhamina	6	435	39,3	6,9

1) RevPar = Majoituksen keskimääräinen myyntitulo käytettävissä olevaa huonetta kohden. Laskentakaava: RevPar = Huoneiden keskihinta* huoneiden käyttöaste.

Liitetaulukko 4.1. Yöpymiset hotelleissa, toukokuu 2013

Maakunta / kunta	Yöpymiset yhteensä	Yöpymisten muutos edellisestä vuodesta, %	Kotimaiset yöpymiset yhteensä	Kotimaisten yöpymisten muutos edellisestä vuodesta, %	Ulkomaiset yöpymiset yhteensä	Ulkomaisten yöpymisten muutos edellisestä vuodesta, %
Koko maa	1 151 572	-0,0	795 666	-1,4	355 906	3,1
Manner-Suomi	1 127 356	-0,4	782 862	-1,7	344 494	2,7
Uusimaa	426 125	-3,4	212 306	-7,6	213 819	1,1
Espoo	34 733	-4,4	19 339	-4,9	15 394	-3,7
Helsinki	281 381	-0,6	117 357	-5,4	164 024	3,2
Vantaa	60 786	-12,9	36 927	-12,0	23 859	-14,3
Varsinais-Suomi	82 631	8,4	69 062	9,4	13 569	3,5
Turku	58 967	11,4	48 568	14,4	10 399	-0,8
Satakunta	25 658	2,1	19 441	3,5	6 217	-2,0
Pori	13 646	6,2	11 428	8,2	2 218	-2,8
Kanta-Häme	22 170	-17,9	19 303	-13,9	2 867	-37,5
Hämeenlinna	12 957	-20,2	10 803	-17,3	2 154	-32,3
Pirkanmaa	91 764	3,6	76 803	4,7	14 961	-1,3
Tampere	72 790	4,1	59 058	5,2	13 732	-0,5
Päijät-Häme	32 315	-18,5	27 744	-16,4	4 571	-29,7
Lahti	12 744	-17,6	9 370	-13,7	3 374	-26,9
Kymenlaakso	21 509	11,6	13 853	3,4	7 656	30,4
Kouvola	9 207	1,6	7 020	-2,5	2 187	17,6
Etelä-Karjala	42 869	1,8	17 668	-23,1	25 201	31,6
Lappeenranta	23 292	-3,9	12 197	-26,7	11 095	46,2
Etelä-Savo	32 775	5,0	26 922	3,5	5 853	12,4
Mikkeli	12 423	-0,4	9 836	-1,1	2 587	2,1
Pohjois-Savo	44 927	-2,9	40 655	-3,2	4 272	0,3
Kuopio	28 055	0,6	25 169	1,8	2 886	-8,3
Pohjois-Karjala	25 967	3,3	22 030	2,6	3 937	7,5
Joensuu	15 177	2,6	12 295	2,6	2 882	2,7
Keski-Suomi	60 405	4,2	54 169	4,5	6 236	2,4
Jyväskylä	30 689	6,3	26 164	7,9	4 525	-1,7
Etelä-Pohjanmaa	35 084	10,1	33 984	12,1	1 100	-29,5
Seinäjoki	11 058	-12,0	10 349	-9,7	709	-35,5
Pohjanmaa	26 898	5,0	21 690	14,8	5 208	-22,4
Vaasa	18 837	6,5	14 626	15,7	4 211	-16,6
Keski-Pohjanmaa	8 771	-5,2	7 791	-9,2	980	46,1
Kokkola	6 961	-3,9	6 013	-10,1	948	70,2
Pohjois-Pohjanmaa	61 942	-1,8	52 250	-3,3	9 692	7,0
Kuusamo	7 126	0,5	5 089	-4,3	2 037	14,8
Oulu	36 002	-7,2	29 992	-8,1	6 010	-2,4
Kainuu	37 447	-1,9	35 776	1,0	1 671	-38,6
Kajaani	5 131	-16,2	4 709	-11,5	422	-47,4
Sotkamo	30 514	1,8	29 360	4,0	1 154	-33,7
Lappi	48 099	9,5	31 415	3,0	16 684	24,3
Rovaniemi	19 631	3,3	11 120	-7,8	8 511	22,4
Ahvenanmaa	24 216	19,8	12 804	21,9	11 412	17,7
Maarianhamina	16 332	11,6	8 984	8,8	7 348	15,2

Liitetaulukko 4.2. Yöpymiset hotelleissa, tammi-toukokuu 2013

Maakunta / kunta	Yöpymiset yhteensä	Yöpymisten muutos edellisestä vuodesta, %	Kotimaiset yöpymiset yhteensä	Kotimaisten yöpymisten muutos edellisestä vuodesta, %	Ulkomaiset yöpymiset yhteensä	Ulkomaisten yöpymisten muutos edellisestä vuodesta, %
Koko maa	6 153 013	-2,3	4 230 993	-2,6	1 922 020	-1,7
Manner-Suomi	6 097 764	-2,5	4 203 109	-2,8	1 894 655	-1,9
Uusimaa	1 773 455	-4,8	964 513	-6,0	808 942	-3,4
Espoo	133 598	-9,6	76 790	-7,9	56 808	-11,9
Helsinki	1 122 528	-4,1	522 183	-5,5	600 345	-2,9
Vantaa	308 668	-6,9	199 350	-8,5	109 318	-3,7
Varsinais-Suomi	338 057	-0,6	282 983	0,2	55 074	-4,6
Turku	237 356	1,4	196 749	2,3	40 607	-2,7
Satakunta	99 374	0,4	78 628	4,3	20 746	-12,2
Pori	58 059	8,3	48 549	10,7	9 510	-2,3
Kanta-Häme	111 816	-9,2	95 279	-4,2	16 537	-30,1
Hämeenlinna	62 944	-18,8	53 025	-10,7	9 919	-45,2
Pirkanmaa	420 699	-2,5	358 552	-1,8	62 147	-6,2
Tampere	314 821	-1,6	260 437	-0,7	54 384	-5,3
Päijät-Häme	190 404	-10,6	160 471	-7,7	29 933	-23,4
Lahti	65 640	-14,0	46 941	-10,2	18 699	-22,1
Kymenlaakso	83 570	3,7	52 058	-5,5	31 512	23,6
Kouvola	37 607	-5,5	28 007	-13,4	9 600	28,9
Etelä-Karjala	217 302	-0,2	90 795	-13,5	126 507	12,1
Lappeenranta	120 708	-1,0	64 370	-16,1	56 338	24,5
Etelä-Savo	146 267	1,5	119 502	2,1	26 765	-1,0
Mikkeli	60 890	2,0	46 497	-0,4	14 393	10,7
Pohjois-Savo	279 445	-4,5	241 855	-4,0	37 590	-7,8
Kuopio	188 506	-1,0	162 778	0,6	25 728	-10,3
Pohjois-Karjala	135 485	-2,1	106 901	2,4	28 584	-15,9
Joensuu	74 084	-6,6	56 726	-0,4	17 358	-22,4
Keski-Suomi	395 849	-3,2	336 348	1,5	59 501	-23,5
Jyväskylä	155 642	-8,0	133 093	-0,0	22 549	-37,4
Etelä-Pohjanmaa	163 841	4,1	155 414	4,6	8 427	-5,4
Seinäjoki	54 499	-7,3	49 815	-6,7	4 684	-13,5
Pohjanmaa	112 304	-5,6	90 591	-1,0	21 713	-20,8
Vaasa	83 023	-6,4	66 111	-3,4	16 912	-16,3
Keski-Pohjanmaa	42 243	4,0	38 793	2,8	3 450	18,6
Kokkola	33 039	4,7	30 039	3,6	3 000	17,1
Pohjois-Pohjanmaa	420 723	-0,1	335 372	-1,3	85 351	4,9
Kuusamo	122 799	0,8	90 939	-1,1	31 860	6,7
Oulu	196 432	-1,3	162 071	-2,1	34 361	2,6
Kainuu	312 541	1,2	277 605	4,0	34 936	-16,4
Kajaani	32 781	-1,8	29 257	1,3	3 524	-21,7
Sotkamo	261 227	4,0	234 742	6,4	26 485	-13,2
Lappi	854 389	0,1	417 449	-7,5	436 940	8,5
Rovaniemi	180 829	1,5	64 019	-4,4	116 810	5,1
Ahvenanmaa	55 249	20,1	27 884	30,9	27 365	10,8
Maarianhamina	42 413	16,9	22 846	27,8	19 567	6,3

Liitetaulukko 5.1. Saapuneet vieraat ja yöpymiset asuinmaan mukaan, toukokuu 2013

Asuinmaa	Saapuneet vieraat kaikissa majoitusliikkeissä	Yöpymiset kaikissa majoitusliikkeissä	Yöpymisten muutos, %, kaikki majoitusliikkeet	Yöpymiset hotelleissa	Yöpymisten muutos, %, hotellit
Kaikki yhteensä	775 218	1 354 692	1,1	1 151 572	-0,0
Suomi	563 295	943 467	-1,0	795 666	-1,4
Ulkomaat	211 923	411 225	6,0	355 906	3,1
Ruotsi	26 088	43 351	-7,0	37 508	-4,7
Saksa	16 264	34 384	9,9	29 097	4,0
Venäjä	65 664	121 936	50,6	97 043	41,6
Britannia	10 831	22 212	12,1	20 623	6,3
Yhdysvallat	8 524	18 133	-5,4	17 763	-5,3
Norja	6 631	11 497	4,6	10 421	4,8
Alankomaat	4 369	7 917	-17,0	7 172	-8,0
Italia	3 270	7 073	-5,6	6 542	-5,6
Ranska	4 438	9 354	-13,5	8 445	-11,7
Japani	4 523	8 713	3,1	8 411	2,4
Viro	5 393	12 040	-23,1	8 104	-25,2
Espanja	2 641	5 478	16,8	5 239	18,5

Liitetaulukko 5.2. Saapuneet vieraat ja yöpymiset asuinmaan mukaan, tammi-toukokuu 2013

Asuinmaa	Saapuneet vieraat kaikissa majoitusliikkeissä	Yöpymiset kaikissa majoitusliikkeissä	Yöpymisten muutos, %, kaikki majoitusliikkeet	Yöpymiset hotelleissa	Yöpymisten muutos, %, hotellit
Kaikki yhteensä	3 748 251	7 242 790	-1,3	6 153 013	-2,3
Suomi	2 770 099	5 038 633	-1,9	4 230 993	-2,6
Ulkomaat	978 152	2 204 157	0,0	1 922 020	-1,7
Ruotsi	92 396	150 697	-6,9	138 812	-3,8
Saksa	66 436	172 791	-2,7	156 813	-3,9
Venäjä	323 600	714 942	6,1	584 432	1,8
Britannia	63 114	173 493	11,4	149 504	9,3
Yhdysvallat	26 697	57 743	-7,5	56 574	-7,0
Norja	30 663	58 802	0,5	50 903	-1,0
Alankomaat	26 883	78 017	1,1	65 131	0,9
Italia	15 349	35 445	-7,0	32 574	-6,8
Ranska	33 121	112 518	2,9	103 521	2,8
Japani	38 963	75 781	16,8	73 846	16,8
Viro	28 974	71 029	-25,9	54 701	-24,7
Espanja	12 346	33 562	6,7	27 365	-4,7

Liitetaulukko 6. Yöpymiset kaikissa majoitusliikkeissä kuukausittain, 2013

Kuukausi	Yöpymiset yhteensä	Yöpymisten muutos edellisestä vuodesta, %	Kotimaiset yöpymiset yhteensä	Kotimaisten yöpymisten muutos edellisestä vuodesta, %	Ulkomaiset yöpymiset yhteensä	Ulkomaisten yöpymisten muutos edellisestä vuodesta, %
Yhteensä	7 242 790	-1,3	5 038 633	-1,9	2 204 157	0,0
Tammikuu	1 362 714	-2,9	754 095	-4,1	608 619	-1,3
Helmikuu	1 443 240	-1,1	1 021 790	-0,7	421 450	-2,0
Maaliskuu	1 738 118	-0,1	1 270 381	-1,5	467 737	3,8
Huhtikuu	1 344 026	-3,7	1 048 900	-2,6	295 126	-7,4
Toukokuu	1 354 692	1,1	943 467	-1,0	411 225	6,0

Majoitustilaston laatuseloste

Tilastotietojen relevanssi

Majoitustilasto on Tilastokeskuksen kuukausittain tuottama tilasto, joka kuvaa majoituspalvelujen tarjontaa ja käyttöä sekä majoituspalvelujen hintatasoa Suomessa. Tilaston tietoja tarvitaan kotimaanmatkailun ja ulkomailta Suomeen suuntatuvan matkailun seurantaan ja edistämiseen sekä matkailuinvestointien suunnitteluun valtakunnallisella ja alueellisella tasolla. Tietoja käytetään valtionhallinnossa, kunnissa, matkailualan yrityksissä ja järjestöissä sekä tutkimuslaitoksissa. Suomen lisäksi majoitustilaston tietoja julkaisevat EU ja maailman matkailujärjestö (World Tourism Organization, WTO). Majoitustilaston ennakkotietoja julkaistaan kuukausittain Majoitustilasto -kuukausijulkaisussa. Lopulliset tiedot julkaistaan Majoitustilasto -vuosijulkaisussa. Tietoja julkaistaan kunta- ja maakuntatasoilla. Majoitusliikkeiden kapasiteettia tilastoidaan liikkeiden (toimipaikkojen), huoneiden ja vuodepaikkojen lukumäärillä. Kapasiteetin käyttöä mitataan huoneiden ja vuodepaikkojen käyttöasteella. Majoituspalvelujen hintatasoa kuvataan huoneen (tai mökin) keskihinnalla (=keskimääräinen huoneesta maksettu hinta) ja yöpymisen keskihinnalla. Lisäksi majoituspalvelujen käyttöä mitataan asiakkaiden eli liikkeeseen saapuneiden henkilöiden ja yöpymisten määrillä, jotka on eritelty asiakkaan asuinmaan mukaan. Majoituspalveluja tarjoavat liikkeet on pääsääntöisesti luokiteltu toimialaluokituksen (TOL 2008) mukaan. Alueluokituksessa käytetään Tilastokeskuksen kuntapohjaista alueluokitusta tilastovuodelta. Majoitusliikkeiden asiakkaiden asuinmaaluokitus perustuu ISO 3166-1 luokitusstandardiin. Tiedot kerätään kuukausittain majoitusliikkeiltä, joissa on vähintään 20 vuode- tai sähköpistokkeella varustettua matkailuvaunupaikkaa sekä retkeilymajoilta. Tilastokeskus kerää tiedot Manner-Suomen liikkeiltä. Ahvenanmaalta tiedot saadaan maakunnan tilastoviraston Ålands statistik- och utredningsbyrån (ÅSUB) välityksellä. Erilaisista tilastointimenetelmistä johtuen Ahvenanmaan tiedot saattavat poiketa ÅSUB:n julkaisemista tiedoista. Majoitustilasto tuotetaan Euroopan parlamentin ja neuvoston uuden matkailutilastoasetuksen (692/2011) velvoittamana. Asetus astui voimaan vuoden 2012 alussa ja sen edellyttämät tilastotiedot toimitetaan Eurostatin käyttöön. Tilaston laatimista ohjaa tilastolaki. Majoitusliikkeiden velvollisuus asuinmaakohtaisen tiedon keräämiseen asiakkaista perustuu majoitus- ja ravitsemistoimintaa koskevaan lainsäädäntöön.

Tilastotutkimuksen menetelmäkuvaus

Tilaston perusjoukon muodostavat Tilastokeskuksen majoitusliikerekisteriin sisältyvät noin 3500 majoitusliikettä (toimipaikkoja). Majoitusliikerekisteriä ylläpidetään liikenne ja matkailu -vastuualueella ja sitä päivitetään jatkuvasti liikkeiltä saaduilla tiedoilla. Perusteellisempi päivitys tehdään vuosittain liikkeille lähetetyllä kyselyllä ja muiden lähteiden avulla. Ahvenanmaan majoitusliikkeet sisältyvät rekisteriin. Tilastointimenetelmänä on rekisterissä olevien liikkeiden kokonaistilastointi, kun perusjoukosta on rajattu pois pienet alle 20 vuode- tai sähköpistokkeella varustettua matkailuvaunupaikkaa sisältävät liikkeet. Tilastoinnin piirissä on noin 1400 liikettä. Laajimmillaan tilastointi on kesällä, kun leirintäalueet, kesähotellit ja muut kesäaikaiset liikkeet ovat toiminnassa. Tilaston tiedot kerätään majoitusliikkeiltä kuukausittain sähköisesti (web-lomakkeella tai suoraan liikkeen asiakashallintajärjestelmästä), paperilomakkeella tai atk-listoilla. Kysyttäviä tietoja ovat: liikkeen aukiolopäivien lukumäärä, käytettävissä oleva majoituskapasiteetti (huoneet ja vuodepaikat), kuukauden aikana päivittäin käytössä olleiden huoneiden summa sekä majoituksen myyntitulo arvonlisävero mukaan lukien. Lisäksi pyydetään tiedot palvelujen käyttäjistä (liikkeeseen saapuneet) ja yöpymisten määrästä asuinmaan mukaan eriteltyinä. Vuoden 2004 tammikuusta alkaen kuukausikyselyyn vastaamattomien liikkeiden tiedot on estimoitu tilastollisin menetelmin (puuttuvan tiedon imputointi). Korvaavina tietoina käytetään liikkeen omia vuodentakaisia tietoja samalta tilastointikuukaudelta, jos nämä tiedot on käytettävissä. Muussa tapauksessa käytetään mahdollisimman samanlaisen (toimiala, kapasiteetti, sijaintimaakunta) luovuttajaliikkeen tietoja. Vastauskadon korvausmenetelmä parantaa tilaston ajallista ja alueellista vertailtavuutta.

Tietojen oikeellisuus ja tarkkuus

Tilaston tiedot perustuvat tietyn kokokriteerin täyttäviltä majoitusliikkeiltä kerättyyn kokonaisuaineistoon. Tilastoinnin piirissä ovat liikkeet, joissa on vähintään 20 vuode- tai sähköpistokkeella varustettua

matkailuvaunupaikkaa. Puuttuvien liikkeiden tiedot korvataan tilastollisin menetelmin. Kyselyn kato vaihtelee liikkeen toimialan ja koon mukaan. Kato on keskitasoa suurempi pienillä liikkeillä sekä leirintäalueilla ja lomakylillä. Suurimmillaan kato on kesällä, jolloin leirintäalueet, lomakylät ja muut kesäaikaiset liikkeet ovat kyselyssä mukana. Liikkeiltä saadut tiedot tarkistetaan ennen tallennusta tietokantaan. Aineistoon tehdään ennen tulosten tuottamista loogisuustarkastukset, joiden perusteella virheelliset tapaukset korjataan.

Julkaistujen tietojen ajantasaisuus ja oikea-aikaisuus

Majoitustilaston kuukausittaiset ennakkotiedot julkaistaan noin 6 viikkoa tilastointikuukauden päättymisen jälkeen. Koko vuoden ennakkotiedot julkaistaan joulukuun tietojen yhteydessä seuraavan vuoden helmikuussa. Kaikki julkaistut ennakkotiedot tarkentuvat myöhässä tulleiden liikkeiden tiedoilla ja puuttuvien tietojen uudelleen imputoinnilla. Lopulliset tiedot julkaistaan Majoitustilasto -vuosijulkaisussa.

Tietojen saatavuus ja läpinäkyvyys/selkeys

Uusimmat kuukausittaiset ennakkotiedot ovat nähtävissä julkistamispäivänä Tilastokeskuksen kotisivuilla. Majoitusliikkeitä koskevia tilastoja on saatavilla myös Tilastokeskuksen PX-Web-tietokantapalvelussa. Keskeiset ennakkotiedot julkaistaan lisäksi Majoitustilasto -kuukausijulkaisussa (pdf-julkaisu). Vuositason ennakkotiedot julkaistaan joulukuun Majoitustilasto -kuukausijulkaisussa ja Tilastokeskuksen kotisivuilla. Lopulliset tiedot julkaistaan Majoitustilasto -vuosijulkaisussa (pdf -julkaisu). Keskeiset vuositason lopulliset tiedot julkaistaan Tilastokeskuksen kotisivuilla. Kuukausiaineistoista tuotetaan maksullista asiakaspalvelua varten Excel-tiedostona erillinen taulukkopaketti, jossa on kattavampaa alueellista ja toimialoittaista tietoa. Tilastoaineistosta voidaan toimeksiannosta tehdä erillisselvityksiä. Tilastoinnissa käytetyt toimiala- ja alueluokitukset ovat nähtävissä Tilastokeskuksen luokituspalvelussa. Toimialaluokitusta (TOL 2008) käytetään majoitustilastossa joiltakin osin soveltaen niin, että hotelleihin kuuluvat kaikki hotellitasoiset liikkeet (esim. hotellitasoiset retkeilymajat sekä hotellitasoiset koulutus- ja kurssikeskukset). Majoitustilastossa käytössä oleva ISO 3166-1 standardin mukainen maanosaluokitus ei täysin vastaa Eurostatin käyttämää luokitusta, jossa mm. Turkki ja Kypros kuuluvat Eurooppaan, kun taas ISO 3166-1 luokituksessa ne kuuluvat Aasiaan.

Tilastojen vertailukelpoisuus

Tilastokeskus on tuottanut majoitustilastoa vuodesta 1971 lähtien. Tilastoa on uudistettu perusjoukon ja tilastointitavan osalta useita kertoja. Viimeisin perusjoukkoa koskeva uudistus toteutettiin vuoden 2012 alussa, jolloin Euroopan parlamentin ja neuvoston matkailutilastoasetus (692/2011) astui voimaan. Uusi liikkeiden vähimmäiskoko on 20 vuode- tai sähköpistokkeella varustettua matkailuvaunupaikkaa sekä retkeilymajat. Ennen vuotta 2012 tilastoon sisältyivät majoitusliikkeet, joissa oli vähintään 10 huonetta, mökkiä tai sähköpistokkeella varustettua matkailuvaunupaikkaa sekä retkeilymajat. Kohdejoukon laajennuksen arvioidaan kasvattavan yöpymisvuorokausien määrää hieman, mutta vuositasolla sen vaikutuksen arvioidaan olevan vähäinen. Majoitusliikkeiden kuukausittaiset tiedot julkaistaan Tilastokeskuksen PX-Web- tietokantataulukkopalvelussa alkaen vuodesta 1995. Lopulliset tiedot päivitetään vuosijulkaisun yhteydessä. Ennakkotietojen vertailussa on otettava huomioon, että ensimmäiset julkaistut ennakkotiedot voivat muuttua saman kalenterivuoden aineiston kuukausittaisissa revisioinneissa. EU:ssa matkailutilastoja oli vuoden 2011 loppuun saakka harmonisoitu matkailutilastodirektiivin (95/57/EY) nojalla ja vuoden 2012 alusta matkailutilastoasetuksen (692/2011) nojalla. Majoitustilaston tiedot ovat vertailukelpoisia muiden EU-maiden vastaaviin tilastoihin.

Selkeys ja eheys/yhtenäisyys

Tilastokeskuksen majoitustilasto on ainoa säännöllisesti tehtävä majoitusliikkeiden palvelujen tarjontaa ja käyttöä fyysisillä mittareilla kuvaava tilasto. Majoitusliikkeiden liikevaihdon ja palkkasumman suuruudesta saadaan kuukausitason tietoa Tilastokeskuksen palvelujen kuukausikuvaajissa ('Muut palvelut'), jossa majoitustoiminta kuuluu toimialaluokituksen pääluokkaan H yhdessä ravitsemistoiminnan kanssa.

Toimialaluokituksen 2-numerotasolla majoitustoiminta voidaan erottaa omaksi toimialakseen. Majoitustilastosta saatavat hotellien kuukausittaiset yöpymistiedot ja hotellihuoneiden käyttöastetiedot korreloivat voimakkaasti majoitustoiminnan liikevaihtotietojen kanssa. Tilastokeskuksessa tuotetaan säännöllisesti kahta otospohjaista haastattelututkimusta, Suomalaisten matkailututkimusta ja Rajahaastattelututkimusta, joissa on tietoa koti- ja ulkomaisten matkailijoiden palvelujen käytöstä. Ulkomaisille matkailijoille tehtävä Rajahaastattelututkimus on Tilastokeskuksen ja Matkailun edistämiskeskuksen yhteistyöhanke. Kummassakin tilastossa majoituspalvelujen käytössä on pyritty mahdollisimman yhdenmukaiseen luokitteluun majoitustilaston kanssa. Erilaisista tutkimusmenetelmistä ja perusjoukoista sekä palvelujen kattavuudesta johtuen täysin yhdenmukaiseen tulokseen ei majoituspalvelujen käyttöön nähden ole kuitenkaan mahdollista päästä. Rekisteripohjaisena tilastona majoitustilasto tarjoaa hyvän vertailuaineiston näille otospohjaisille haastattelututkimuksille. Matkustustaseen laadinnassa majoitustilastoa käytetään matkailutulojen pääasiallisen lähteen, Rajahaastattelututkimuksen viiteaineistona.

Lisätietoja

Marjut Tuominen 09 1734 3556

Kari Keränen 09 1734 3208

Vastaava tilastojohtaja:

Hannele Orjala

liikenne.matkailu@tilastokeskus.fi

www.tilastokeskus.fi

Lähde: Majoitustilasto. Tilastokeskus

Asiakaspalaute: www.tilastokeskus.fi/palaute

*Tietopalvelu, Tilastokeskus
puh. 09 1734 2220
www.tilastokeskus.fi*

*Julkaisutilaukset, Edita Publishing Oy
puh. 020 450 05
asiakaspalvelu.publishing@edita.fi
www.editapublishing.fi*

*ISSN 1796-0479
= Suomen virallinen tilasto
ISSN 1799-6309 (pdf)*