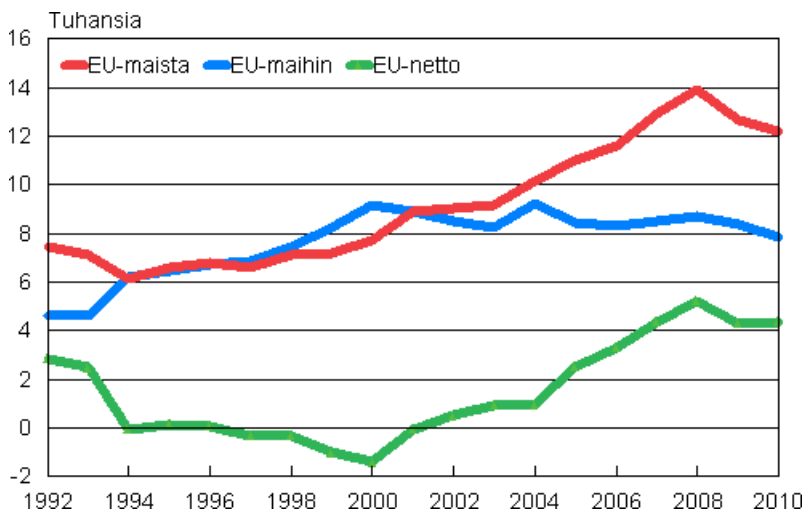


# Muuttoliike 2010

## Maahanmuuttoa edellistä vuotta vähemmän

Tilastokeskuksen mukaan ulkomailta Suomeen muutti vuoden 2010 aikana 25 650 henkeä. Määrä on 1 050 edellisvuotta pienempi. Suomesta ulkomaille muutto väheni myös hieman ollen 11 900 henkeä. Nettomaahanmuuttoa kertyi vuoden 2010 aikana yhteensä 13 750 henkeä, mikä on 800 vähemmän kuin vuotta aiemmin. Ulkomaan kansalaisten nettomaahanmuutto supistui hyvin vähän, 150 henkeä.

### Suomen ja EU-maiden välinen muuttoliike 1992–2010



EU-maista Suomeen muutti viime vuonna 12 200 henkeä. Maahanmuutto EU-maista oli 450 henkeä pienempi kuin vuotta aiemmin. Muutto Suomesta EU-maihin supistui 500 hengellä. Maastamuutto Suomesta EU-maihin oli pienintä kahteentoista vuoteen. Suomi sai vuonna 2010 muuttovoittoa EU-maista 4 350 henkeä. Suomen EU-mailta saama muuttovoitto oli vain vähän suurempi kuin vuotta aiemmin.

Kuntien välisiä muuttoja vuonna 2010 oli 270 688, mikä on 7 050 enemmän kuin vuonna 2009. Maakuntien välisten muuttojen määrä oli 121 950 ja se lisääntyi 4 400 muutolla. Maakuntien sisäinen muutto suureni 2 650 muutolla. Maan sisäisessä muuttoliikkeessä määrällisesti eniten muuttovoittoa sai Uudenmaan maakunta (1 900 henkeä) ja toiseksi eniten Pirkanmaan maakunta (1 400). Väkilukuun suhteutettu muuttovoitto oli suurin (0,3 %) Kanta-Hämeessä ja Pirkanmaalla. Määrällisesti eniten maastamuutossa väestöään menettivät Lapin (950) ja Kainuun (600) maakunnat. Kainuun muuttotappio oli suhteellisesti suurin (0,7 %). Lapissa suhteellinen muuttotappio oli toiseksi suurinta (0,5 %). Kunnassamuuttoja oli

vuoden 2010 aikana 558 997, mikä on 2 600 (0,5 %) vähemmän kuin vuonna 2009. Kainuun ja Lapin muuttotappiot olivat suhteellisesti suurimpia.

### Muuttoliike 2000–2010

Vuosi	Muuttotyyppi				
	Kuntien välinen muutto	Kunnan sisäinen muutto	Maahanmuutto	Maastamuutto	Nettosiirtolaisuus
2000	243 034	544 690	16 895	14 311	2 584
2001	263 989	594 609	18 955	13 153	5 802
2002	256 382	577 888	18 113	12 891	5 222
2003	255 502	593 589	17 838	12 083	5 755
2004	265 157	599 494	20 333	13 656	6 677
2005	274 642	614 507	21 355	12 369	8 986
2006	272 280	593 286	22 451	12 107	10 344
2007	278 907	589 363	26 029	12 443	13 586
2008	268 524	547 973	29 114	13 657	15 457
2009	263 646	571 617	26 699	12 151	14 548
2010	270 688	568 997	25 636	11 905	13 731

- Aluejaotuksena koko aikasarjassa on 1.1.2011.

# Sisällys

## *Taulukot*

### **Liitetaulukot**

Liitetaulukko 1. Kaupunkialueiden ja muiden kuntien kokonaisnettomuutto 2004–2010.....4

## *Kuviot*

### **Liitekuviot**

Liitekuvio 1. Maahanmuutto-, maastamuutto- ja nettomaahanmuutto 1971–2010.....5

Liitekuvio 2. Ikäryhmittäiset maassamuuttoalttiudet 1987–2010.....5

Liitekuvio 3. Väestönlisäys, syntyneiden enemmitys ja nettomaahanmuutto 1971–2010.....6

Laatuseloste, muuttoliike 2010.....7

# Liitetaulukot

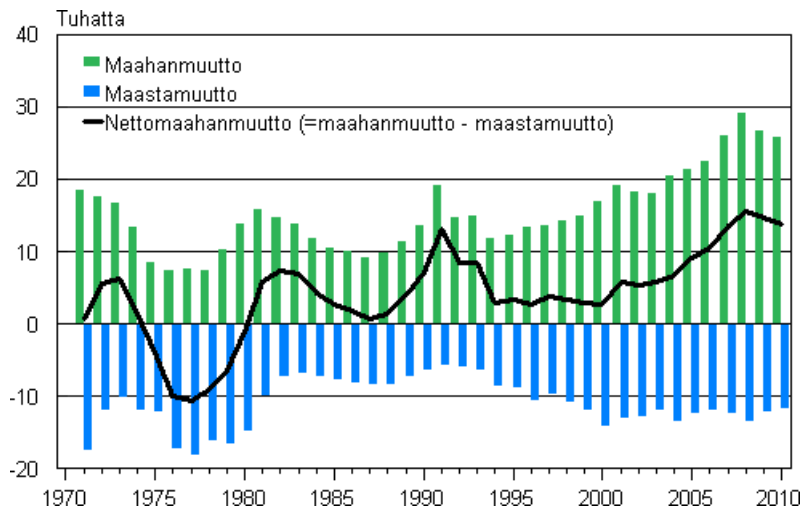
**Liitetaulukko 1. Kaupunkialueiden ja muiden kuntien kokonaisnettomuutto 2004–2010**

Vuosi	Muuttoalue		
	Koko maa	Kaupunkialueet 1)	Muut kunnat
2004	6 677	9 080	-2 403
2005	8 986	11 734	-2 748
2006	10 344	13 721	-3 377
2007	13 586	15 749	-2 163
2008	15 457	18 615	-3 158
2009	14 548	16 693	-2 145
2010	13 731	16 167	-2 436

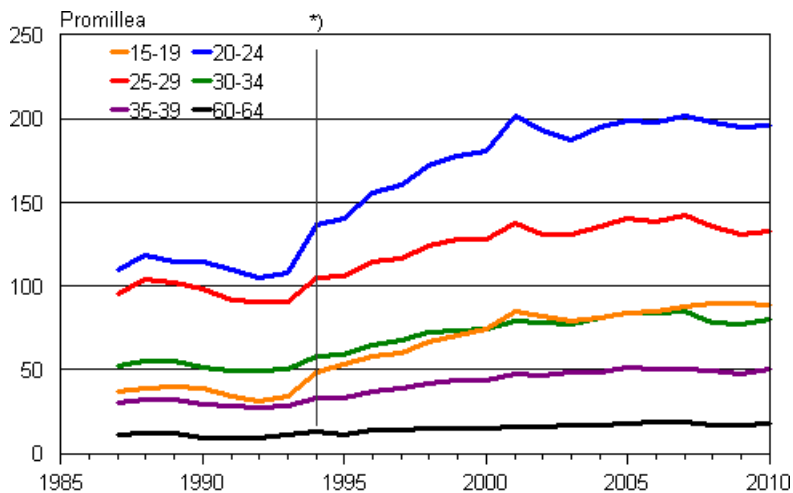
- 1) Kaupunkimaiset ja kaupunkiseutujen kunnat

# Liitekuviot

**Liitekuvio 1. Maahanmuutto-, maastamuutto- ja nettomaahanmuutto 1971–2010**

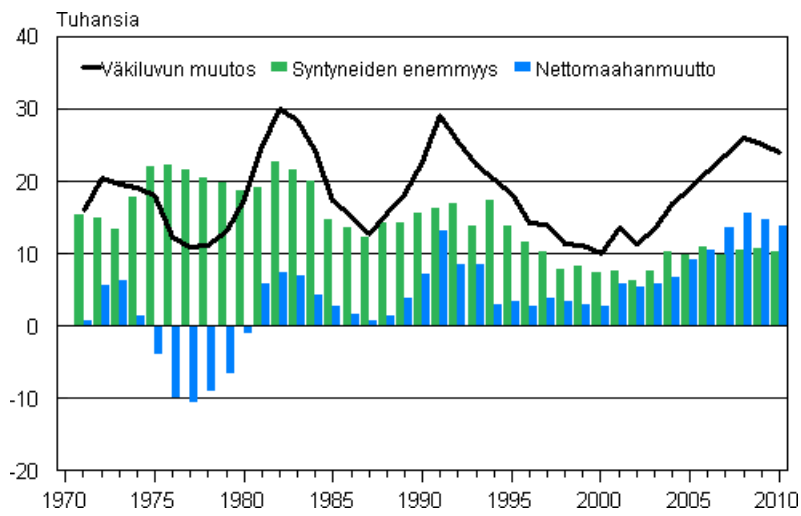


**Liitekuvio 2. Ikäryhmittäiset maastamuuttoalttiudet 1987–2010**



\*) Vuonna 1994 voimaantullut kotikuntalaki mahdollisti opiskelijoiden kirjautumisen opiskelupaikkakunnilleen. Aluejaotus kaikkina vuosina 1.1.2011.

**Liitekuvio 3. Väestönlisäys, syntyneiden enemmyys ja nettomaahanmuutto 1971–2010**



# Laatuseloste, muuttoliike 2010

## 1. Tilastotietojen relevanssi

Suomen väestötilasto perustuu Väestörekisterikeskuksen johdolla ylläpidettävästä väestötietojärjestelmästä saataviin tietoihin. Paikalliset väestörekisteriviranomaiset antavat väestötietojärjestelmään jatkuvasti tietoja maassa asuvan väestön keskuudessa tapahtuvista väestönmuutoksista. Vuodesta 1975 lähtien Tilastokeskus on saanut väestötiedot Väestörekisterikeskuksesta.

Suomen viimeinen henkikirjoitus tehtiin 1.1.1989. Väestötietojärjestelmään tallennettavat tiedot määrittelee laki väestötietojärjestelmästä ja Väestörekisterikeskuksen varmennepalveluista (21.8.2009/661). Päättäneen vuoden väestönmuutosilmoituksia on odotettu tammikuun viimeiseen päivään (laki väestötietolain 18 §:n muuttamisesta 24.11.1995).

Tilastokeskuksen tehtävänä on laatia yhteiskuntaoloja koskevia tilastoja (Laki tilastokeskuksesta 24.1.1992/48). Näihin kuuluvat myös väestötilastot. Tilastokeskuksen työjärjestys määrittää Henkilötilastot väestötilastojen tekijäksi (Tilastokeskuksen työjärjestys, TK-00-1469-10).

Kotikuntalain mukaan henkilön kotikunta ja asuinpaikka merkitään väestötietojärjestelmään. Kotikunta on kunta, jossa henkilö asuu tai se, jota hän pitää kotikuntanaan asumisensa, perhesuhteidensa, toimeentulonsa tai muiden vastaavien seikkojen johdosta tai johon hänellä on em. seikkojen perusteella kiinteä yhteys (Kotikuntalaki 201/1994.) Väestötietojärjestelmässä väestö jaetaan läsnä- ja poissaoleviin. Läsnäolevia ovat kaikki maassa vakinaisesti asuvat henkilöt. He ovat joko Suomen kansalaisia tai ulkomaalaisia. Poissaolevaan väestöön siirretään Suomen kansalainen, joka muuttaessaan on ilmoittanut olevansa vähintään vuoden poissa Suomesta. Poikkeuksen muodostavat ne Suomen kansalaiset, jotka ovat diplomaatteja, kehitysyhteistyössä toimivia yms. (Kotikuntalaki 201/1994). Väestönmuutostilastoa laadittaessa on otettu huomioon vain tapahtumahetkellä läsnäolevien väestönmuutokset. Henkilön siirtyminen muualta Suomeen luetaan mukaan väestötilastoon, jos hänen muuttoilmoituksella kotipaikakseen ilmoittama asuinpaikka myöhemmin hyväksytään hänen vakinaiseksi asuinpaikakseen.

### **Maassamuutto**

Henkilön, joka vaihtaa kotipaikkaa, on viimeistään viikon kuluttua muutosta annettava itsestään ja kanssaan muuttaneista perheenjäsenistä muuttoilmoitus, joka toimitetaan uuden asuinpaikan maistraatille. Muutto ilmoitetaan lomakkeessa joko vakituiseksi tai tilapäiseksi. Muuttoilmoituksen saatuaan maistraatti päättää, onko kyseessä tilapäinen vai vakituinen asuinpaikan muutos. Opiskelijoiden muutot opiskelupaikkakunnalle on voitu katsoa vakituiseksi muutoiksi 1.6.1994 lähtien, jolloin tuli voimaan kotikuntalaki (201/1994). Tiedot asunnon ja kotipaikan muutoksesta siirretään konekielisessä muodossa väestötietojärjestelmään. Uuden asuinpaikan rekisteritoimisto lähettää tiedot uudesta asuinpaikasta vanhan asuinpaikan maistraatille. (Väestötietolaki 507/1993 sekä muutos 202/1994 ; kotikuntalaki 201/1994; kotikunta-asetus 351/1994)

Alueliitosten vaikutusta ei ole otettu huomioon vuosien 1990–99 muuton määrää koskevissa tilastoissa, sillä alueliitosvuotta aikaisempien vuosien luvuissa yhdistyneen kunnan lukuja edustaa alueliitoskuntien yhteen lasketut luvut. Tilastoperiodin 1993 muutoksen vaikutus on kuvattu kunnassamuuton käsitteen kuvauksen yhteydessä.

Maassamuuttoalttiudella tai -vilkkauksella tarkoitetaan muuttaneiden määrää lähtöalueen keskiväkiluvun 1000 henkeä kohden. Vastaavasti jonkin ikäryhmän muuttoalttiisuus on ko. ikäryhmän muuttaneet ikäryhmän keskiväkiluvun 1000 henkeä kohden.

### **Kunnassamuutto**

Tilastokeskus saa tiedot niistä kotipaikan muutoksista, joissa vakinainen asuinpaikka muuttuu. Tilastokeskus luokittelee asuinpaikan muutokset kunnassamuutoiksi ja kuntien välisiksi muutoiksi. Kunnassamuutto käsittää huoneistosta toiseen tapahtuvat muutot saman kunnan sisällä. Siitä erotetaan omaksi ryhmäksi kiinteistöjen välinen kunnassamuutto. Vuoden 1986 ja sitä aikaisempien vuosien tilastoissa kunnassamuutossa olivat mukana vain kiinteistöjen väliset muutot samassa kunnassa.

Käsite kunnassamuutto piti sisällään vuoteen 1993 asti yksityisasunnosta toiseen muutot kunnan sisällä. Vuoden 1994 aineisto sisältää myös ne kunnassamuutot, jotka tapahtuvat laitosasunnosta yksityisasuntoon tai päinvastoin. Kunnassamuutoiksi on luettu kuuluvaksi vuodesta 1994 lähtien myös muutot tilanteesta “ei vakinaista asuntoa” yksityisasuntoon tai päinvastoin. Käsitemuutos on lisännyt kunnassamuuttojen määrää noin 6 prosentilla.

Vuoden 1993 aineistoa tuotettaessa tilastoperiodia myös muutettiin ajanjaksoksi 1.1.-31.12. ajanjaksosta 2.1.-1.1. väestötietojärjestelmän vastaavan muutoksen vuoksi. Siirtymävuonna tilastoperiodi jäi päivää vaille vuoden pituiseksi (vaikutus 11 000 kunnassamuuttoa ja 4 500 kuntien välistä muuttoa).

Kotikuntalain voimaantulo on lisännyt kunnassa- ja kuntien välisten muuttojen määrää jonkin verran 1994 ja sen jälkeen.

### ***Maahan- ja maastamuutto***

Maahan tulleen Suomen kansalaisen on ilmoitettava yli kolmen kuukauden oleskelustaan maistraatille, joka päivittää tiedot väestötietojärjestelmään (laki 661/2009). Ulkomaalaisen maahantulo edellyttää, että hänellä on voimassa oleva vaadittava viisumi, oleskelulupa taikka työntekijän tai elinkeinonharjoittajan oleskelulupa, jollei hän ole EU:n tai ETA:n kansalainen tai Suomea sitovasta kansainvälisestä sopimuksesta muuta johdu (ulkomaalaislaki 301/2004). EU:n tai ETA:n kansalainen voi oleskella maassa kolme kuukautta ilman erityistä lupaa, minkä jälkeen hänen maassa oleskeluunsa tarvitsee perusteita ja maistraattiin rekisteröitymistä. Maistraatti tallentaa sille ilmoitetut ulkomaan kansalaista koskevat kotipaikkatiedot väestötietojärjestelmään, jos henkilö saa Suomesta kotikuntalain (201/1994) mukaan määräytyneen kotikunnan ja siellä olevan vakinaisen asuinpaikan. Työskentelyn tai opiskelun keston maahan tulon jälkeen tai työsopimuksen keston on oltava kaksi vuotta, ennen kuin ulkomaan kansalainen voi saavuttaa kotipaikkaoikeuden.

Perustellusta pyynnöstä ulkomaan kansalaisen tiedot voidaan tallentaa myös lyhyen oleskelun jälkeen, jos hänellä esim. on kotikuntalaissa tarkoitettu tilapäinen asuinpaikka Suomessa ja tallentaminen on tarpeen työskentelyyn tai vastaavaan olosuhteeseen liittyvien oikeuksien toteutumisen vuoksi (laki 661/2009). Väestömuutostilastossa henkilön siirtyminen muualta Suomeen luetaan maahanmuutoksi, vain jos väestötietojärjestelmään on tehty merkintä, että hän on saanut vakinaisen asuinpaikan Suomesta.

Maasta muuttavien on tehtävä itsestään muuttoilmoitus kuten maan sisällä muuttavienkin (lait 661/2009, 201/1994). Maasta muuttaneiksi katsotaan henkilöt, jotka muuttavat ulkomaille asumaan yhtä vuotta pitemmäksi ajaksi. Poikkeuksen muodostavat Suomen kansalaiset, jotka ovat diplomaatteja, kehitysyhteistyössä toimivia yms. (kotikuntalaki 201/1994). Pohjoismaiden välisen sopimuksen mukaan tilapäistä oleskelua, joka kestää alle kuusi kuukautta ei pidetä muuttona (kotikuntalaki 201/1994, asetus ja valtiosopimus 96/2006).

Kun henkilö muuttaa Pohjoismaasta toiseen, hänen on ilmoitettava muutostaan tulovaltion paikalliselle rekisteriviranomaiselle, joka päättää rekisteröidäkö henkilö tulovaltiossa asuvaksi. Tulovaltion rekisteriviranomainen ilmoittaa päätöksistään kyseiselle henkilölle ja lähtövaltion rekisteriviranomaiselle. Lähtövaltion väestörekisterissä maastamuuttopäiväksi merkitään se päivä, jona henkilö on otettu tulomaan paikalliseen väestörekisteriin (kotikuntalaki 201/1994, asetus ja valtiosopimus 96/2006).

## **2. Tilastotutkimuksen menetelmäkuvaus**

Maistraatit ylläpitävät väestötietojärjestelmää tallentamalla sinne saamansa tiedot maassa asuvan väestön keskuudessa tapahtuvista väestömuutoksista. Tietoihin voidaan lisätä tietoja maistraatissa tehdyistä päätöksistä. Evankelisluterilaisen kirkon ja ortodoksisen kirkkokunnan seurakunnat toimittavat myös tietoja väestömuutoksista maistraateille. Tuomioistuimet vievät tiedot väestömuutoksista tekemistään päätöksistään väestötietojärjestelmään. Ulkomaalaisvirasto tekee päätökset Suomen kansalaisuuden myöntämisestä (Kansalaisuuslaki 359/2003) ja vie tiedot päätöksistä väestötietojärjestelmään. Tilastokeskus saa väestötietojärjestelmästä väestömuutostiedot konekielisessä muodossa viikoittain.

Tilastokeskus odottaa tietoja tilastovuoden väestömuutoksista seuraavan vuoden tammikuun loppuun asti. Tämän jälkeen ilmoitetut tiedot tilastovuoden ja edellisten vuosien väestömuutoksista sisältyvät seuraavan tilastovuoden aineistoon.



### **3. Tietojen oikeellisuus ja tarkkuus**

Yleisesti ottaen Väestörekisterikeskuksen väestötietojärjestelmää voidaan pitää henkilöiden suhteen erittäin kattavana. Jotta henkilö saa henkilötunnuksen on hänet kirjattava väestötietojärjestelmään. Eläminen Suomessa ilman henkilötunnusta on käytännöllisesti katsoen mahdotonta. Tilapäisesti Suomessa asuvat saavat myös halutessaan henkilötunnuksen. Laillinen työssäkäynti, pankkitilin avaaminen, asioiminen viranomaisten kanssa jne. edellyttää henkilötunnusta. Maastamuuttaneista jää suhteellisen usein tiedot saamatta maastamuuton ilmoittamisen laiminlyönnin vuoksi.

Väestötietojärjestelmää on pidetty yllä henkikirjoituksen lakkauttamisen jälkeen vuodesta 1989 pelkästään väestönmuutosilmoituksin. Näiden oikeellisuudesta kertoo väestötietojärjestelmästä tehty osoitteiden luotettavuustutkimus.

Väestörekisterikeskus teettää vuosittain Tilastokeskuksella otantatutkimuksen osoitetietojen oikeellisuudesta. Noin 11 000 hengeltä tiedustellaan, onko heidän osoitteensa väestötietojärjestelmässä oikea. Vuoden 2010 tutkimuksessa vastanneista 99,0 prosentilla tieto oli oikein.

Kunnallisvaalien yhteydessä ulkomaalaisille lähetettyjen äänioikeusilmoitusten palautukset väärän osoitteen vuoksi lähettäjälle johtavat selvittelyihin, jotka tuovat esiin yleensä noin 1 000 henkeä, jotka ovat muuttaneet maasta ilmoitusta tekemättä ja ovat siten olleet edelleen tilastoituna väestöön. Väestörekisterikeskus poistaa heidät väestötietojärjestelmän maassa asuvasta väestöstä ennen seuraavaa vuodenvaihdetta.

### **4. Julkaistujen tietojen ajantasaisuus ja oikea-aikaisuus**

Lopulliset väestönmuutostilastot julkistetaan vuosittain touko-kesäkuussa lukuun ottamatta kuolleena syntyneitä, jotka julkistetaan syyskuussa. Aluejakona on vuodesta 1999 lähtien käytetty seuraavan vuoden ensimmäisen päivän aluejakoa. Näin ollen kunnat, jotka yhdistyvät vuoden ensimmäisenä päivänä on tilastoitu yhteen jo edellisen vuoden viimeisen päivän tilastoihin. Tieto yhdistyneiden kuntien väestönmuutoksista ennen yhdistymistä on saatavilla vuodesta 2003.

Väestön ennakkotilasto julkaistaan neljännesvuosittain aina päättynyttä neljännestä seuraavan kuukauden lopulla. Kuukauden yhteenvetotiedot väestönmuutoksista ovat saatavilla ilmaiseksi aina kolme viikkoa kuukauden päättymisen jälkeen. Kunnittaisia ennakkollisia väestönmuutostietoja on saatavilla maksullisena palveluna kuukausittain.

### **5. Tietojen saatavuus ja läpinäkyvyys/selkeys**

Väestön perustiedot on saatavilla sähköisessä muodossa kunnittain tai kuntaa suuremmilla aluejaoilla Tilastokeskuksen veloittamattomassa tietopalvelussa internetissä osoitteessa:

<http://tilastokeskus.fi/tup/tilastotietokannat/index.html>

Maksullisessa sähköisessä tietopalvelussa on saatavilla eritellympää tietoa väestöstä ja väestönmuutoksista mm. kunnan osa-alueittain. Palvelusta saa lähempiä tietoja osoitteesta:

<http://tilastokeskus.fi/tup/vaestotilastopalvelu/index.html>

Altika-tietopalvelussa on myös kunnittaisia väestö- ja väestönmuutostietoja vuodesta 1975 lähtien.

### **6. Tilastojen vertailukelpoisuus**

Vertailtavissa olevia alueellisia väestönmuutosaikasarjoja on saatavissa maksuttomasti vuodesta 1987 lähtien. Taulukoissa ilmoitetaan aina mitä aluejaotusta on käytetty.

Väestönmuutostietoja syntyneiden, kuolleiden ja avioliiton solmineiden määristä on saatavilla vuodesta 1749 lähtien. Vuodesta 1773 lähtien on tietoja synnyttäneistä äideistä viisivuotiskäryhmittäin ja vuodesta 1936 lähtien kaikista syntyneistä lapsista äidin iän mukaan. Vuoden 1877 tilastouudistuksen myötä kuolleista alettiin kerätä tietoja 1-vuotiskäryhmittäin, joka mahdollisti tarkkojen kuolleisuus- ja elinajan taulujen laskemisen aloittamisen 1880-luvulta alkaen. Em. tilastouudistuksen ansiosta myös maassamuutosta ja avioeroista alettiin kerätä tietoja vuosittain.

Passiluetteloihin perustunut siirtolaistilastointi alkoi v. 1900 ja jatkui vuoteen 1984 saakka. Vuodesta 1945 lähtien on kokonaislukumäärätietoa Suomen ja ulkomaiden välisestä muuttoliikkeestä, joka on saatu muiden maiden tilastoaineistoista. Pohjoismaiden välinen muuttoliiketilasto parani vuonna 1969, kun Pohjoismaiden väestökirjanpidossa otettiin käyttöön ns. Pohjoismainen muuttokirja. Suomesta Pohjoismaiden ulkopuolelle suuntautuneen muuttoliikkeen tilastointi parani edelleen vuodesta 1985 lähtien, jolloin maastamuuttaneille tuli ilmoitusvelvollisuus.

Sähköisessä muodossa väestönmuutostietoja on saatavilla Altika-tietopalvelussa vuosittain vuodesta 1975 lähtien. Veloituksettomana Väestö -tietopalvelun väestötietojen aikasarjoista osa alkaa vuodesta 1980 ja osa vuodesta 1987. Koko maan väestönmuutosten aikasarja alkaa vuodesta 1749.

## **7. Selkeys ja eheys/yhtenäisyys**

Tilastokeskuksen muissa tilastoissa pohjatietona väestön osalta käytetään väestötilaston aineistoa. Näin ollen Tilastokeskuksen eri tilastot täsmäävät väestötietojen suhteen.

Tilastoissa käytetyt luokitukset löytyvät osoitteesta:

<http://tilastokeskus.fi/tk/tt/luokitukset/index.html>

Väestötieteen käsitteisiin voi perehtyä Tilastokeskuksen verkkokoulussa osoitteessa

<http://tilastokeskus.fi/tk/tp/verkkokoulu/ktk/vt/index.html>

### Lisätietoja

Matti Saari (09) 1734 3401  
Vastaava tilastojohtaja:  
Jari Tarkoma  
vaesto.tilasto@tilastokeskus.fi  
www.tilastokeskus.fi  
Lähde: Väestö- ja kuolemansyytilastot. Tilastokeskus

Asiakaspalaute: [www.tilastokeskus.fi/palaute](http://www.tilastokeskus.fi/palaute)