

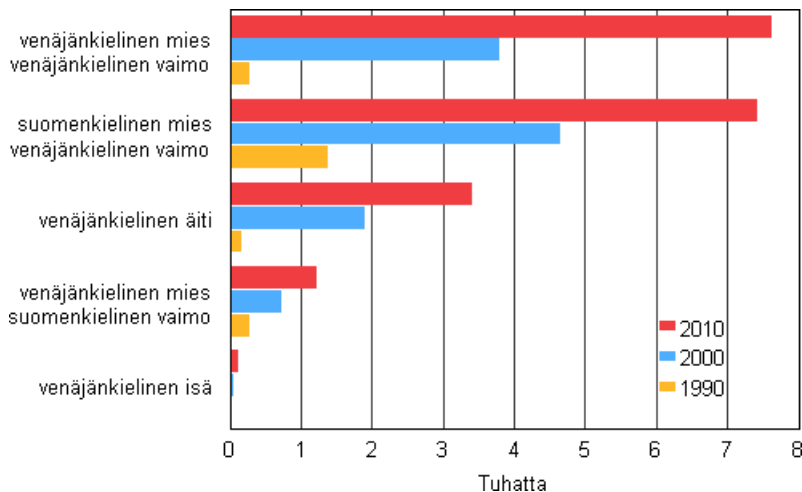
Perheet 2010

Vuosikatsaus

Venäjänkielisten perheiden määrä ylittänyt suomalais-venäläisten perheiden määrän

Tilastokeskuksen perhetilaston mukaan Suomessa oli vuoden 2010 lopussa yhteensä 11 200 sellaista venäjänkielistä perhettä, joissa perheen ainoa vanhempi tai molemmat vanhemmat olivat venäjänkielisiä. Venäjänkielisten perheiden yleisin yhdistelmä on nyt kahden venäjänkielisen muodostama perhe, joita on 7 700. Vielä edellisenä vuonna yleisin yhdistelmä oli suomenkielisen miehen ja venäjänkielisen naisen muodostama perhe.

Venäjänkieliset perheet 1990, 2000 ja 2010



Suomenkielisen miehen ja venäjänkielisen naisen muodostamia perheitä on 7 400. Sen sijaan venäjänkielisen miehen ja suomenkielisen naisen muodostamat perheet ovat edelleen melko harvinaisia (1 300), vaikka määrä onkin yli nelinkertaistunut kahdessakymmenessä vuodessa. Venäjänkielisiä yhden vanhemman perheitä on yhteensä 3 600, joista 96 prosenttia on äidin ja lasten muodostamia perheitä.

Kaikista Suomen perheistä kolme prosenttia on sellaisia, joissa ainoa vanhempi tai molemmat vanhemmat puhuivat äidinkielenään jotakin muuta kieltä kuin suomea, ruotsia tai saamea. Venäjänkielisten perheiden osuus näistä vieraskielisistä perheistä on lähes 30 prosenttia. Vuonna 1990 venäjänkielisiä pariskuntia oli vain 300 ja vuonna 1995 noin 3 000.

Sisällys

1. Lapseton aviopari on edelleen Suomen yleisin perhetyyppi.....	4
1.1 Nuorten perheellisten naisten perhetyyppi yleisimmin lapseton avopari	5
1.2 Rekisteröityjä pareja on edelleen vähän	6
1.3 Alle 40-vuotiaat lapsettomat naiset useammin avo- kuin avioliitossa	7
1.4 Avovaimot avomiehiä useammin leskiä.....	7
2. Perheistä kolme prosenttia kokonaan vieraskielisiä.....	9
2.1 Venäjänkieliset edelleen suurin vieraskielisten perheiden ryhmä.....	9
2.2 Suomalainen mies ja ulkomaalainen vaimo.....	9
2.3 Naisten ja miesten ulkomailla syntyneet puoliset eri maista.....	10
3. Lapsiperheiden määrä tasaisessa laskussa.....	12
3.1 Avioparin perhe edelleen yleisin lapsiperhe.....	13
3.2 Uusperheiden määrän kasvu pysähtynyt	14
3.3 Lapsiperheiden lasten määrä.....	14
4. Alueiden välillä ei eroja lapsiperheiden yleisyydessä.....	17
4.1 Avopareja eniten Ahvenanmaalla – vähiten Keski- ja Etelä-Pohjanmaalla	17
4.2 Yhden vanhemman lapsiperheitä eniten Päijät-Hämeessä ja Uudellamaalla.....	17
5. 17-vuotiaista viidennes asuu vain äitinsä kanssa.....	19
5.1 Kolmella neljästä vähintään yksi sisarus kotona.....	20
5.2 Uusperheessä useimmin äidin lapsia.....	21
6. Nuorten aikuisten kotoamuutossa käänne?	22
7. Yhä yleisempää asua yksin tai kahdestaan.....	24

Taulukot

Taulukko 1. Perheväestö ja perheen keskikoko 1950–2010.....	4
Taulukko 2. Perheet tyypeittäin 1950–2010.....	5
Taulukko 3. Miehen/vaimon/isän/äidin siviilisäätö avioliitoissa ja yhden vanhemman perheissä 2010.....	8
Taulukko 4. Suomen-, ruotsin- tai muunkieliset perheet 1990–2010.....	9
Taulukko 5. Lapsiperheet tyypeittäin 1950–2010.....	12
Taulukko 6. Uusperheet 1990–2010.....	14
Taulukko 7. Lapsiperheiden lapsiluku 1950–2010.....	15
Taulukko 8. Alle 18-vuotiaat lapset perhetyypeittäin 1985–2010.....	19
Taulukko 9. Lapset perheen alaikäisten lasten määrän mukaan 1985–2010.....	20
Taulukko 10. Lapsen asemassa olevat 20–24 -vuotiaat nuoret 1985–2010.....	22
Taulukko 11. Asuntokunnat henkilöluvun mukaan 1960–2010.....	24

Liitetaulukot

Liitetaulukko 1. Perheväestö ja perheen keskikoko 1950–2010.....	27
Liitetaulukko 2. Ruotsinkieliset perheet tyyppin ja puolisoitten/vanhempien lapsiluvun mukaan 31.12.2010.....	27
Liitetaulukko 3. Avioparit miehen ja vaimon avioliiton järjestysnumeron mukaan 31.12.2010.....	28
Liitetaulukko 4. Perheet puolisoitten/vanhempien kielen mukaan 31.12.2010.....	28
Liitetaulukko 5. Lapsiperheet vanhempien kielen mukaan 31.12.2010.....	29

Liitetaulukko 6. Perheet puolisoitten/vanhempien kansalaisuuden mukaan 31.12.2010.....	29
Liitetaulukko 7. Lapsiperheet vanhempien kansalaisuuden mukaan 31.12.2010.....	30
Liitetaulukko 8. Perheet/puolisoiden vanhempien syntymämaan mukaan 31.12.2010.....	30
Liitetaulukko 9. Lapsiperheet vanhempien syntymämaan mukaan 31.12.2010.....	31
Liitetaulukko 10. Perheet perhetyypin ja alle 18-vuotiaiden kotona asuvien lasten määrän mukaan 31.12.2010.....	31
Liitetaulukko 11. Lapsiperheet alle 18-vuotiaiden lasten määrän ja perhetyypin mukaan 31.12.2010.....	32
Liitetaulukko 12. Uusperheet perhekoostumuksen ja lapsiluvun mukaan 31.12.2010.....	32
Liitetaulukko 13. Perheet lasten ikäryhmien ja perhetyypin mukaan 31.12.2010.....	33
Liitetaulukko 14. Perheiden 0–24-vuotiaat lapset perhetyypin mukaan sekä ottolapset iän mukaan 31.12.2010.....	34
Liitetaulukko 15. Lapset iän ja perheen kotona asuvien alle 18-vuotiaiden lasten määrän mukaan 31.12.2010.....	35
Liitetaulukko 16. Perheelliset miehet iän ja perhetyypin mukaan 31.12.2010.....	36
Liitetaulukko 17. Perheelliset naiset iän ja perhetyypin mukaan 31.12.2010.....	37

Kuviot

Kuvio 1A. Perheet tyypeittäin vaimon/äidin iän mukaan 2010 (isä ja lapsia -perheet isän iän mukaan).....	6
Kuvio 1B. Perheet tyypeittäin vaimon/äidin iän mukaan 2010, suhteellinen jakauma (isä ja lapsia -perheet isän iän mukaan).....	6
Kuvio 2. Rekisteröidyt parisuhteet nuoremman puolison iän mukaan 2010.....	7
Kuvio 3. Ulkomaisten kansalaisten perheet 1990, 2000 ja 2010.....	10
Kuvio 4A. Suomessa syntyneiden miesten ulkomailla syntyneet puoliset syntymämaan mukaan 2010.....	11
Kuvio 4B. Suomessa syntyneiden naisten ulkomailla syntyneet puoliset syntymämaan mukaan 2010.....	11
Kuvio 5A. Lapsiperheet tyypeittäin äidin/yksinhuoltajaisän iän mukaan 2010.....	13
Kuvio 5B. Lapsiperheet tyypeittäin äidin/yksinhuoltajaisän iän mukaan 2010, suhteellinen jakauma.....	13
Kuvio 6. Lapsiperheiden keskimääräinen lapsiluku äidin iän mukaan 1985, 1995, 2009 ja 2010.....	16
Kuvio 7. Avopariperheiden osuus lapsiperheistä maakunnittain 2010.....	17
Kuvio 8. Yhden vanhemman perheiden osuus lapsiperheistä maakunnittain 2010.....	18
Kuvio 9. Lapset perhetyypin ja iän mukaan 2010.....	20
Kuvio 10. Lapset iän ja perheen alle 18-vuotiaiden lasten lukumäärän mukaan 2010.....	21
Kuvio 11A. 18–30 -vuotiaat miehet perheeseen mukaan 2010.....	22
Kuvio 11B. 18–30 -vuotiaat naiset perheeseen mukaan 2010.....	23
Kuvio 12. Asuntokunnat koon mukaan 1990–2010.....	25
Kuvio 13. Asuntokuntaväestö asuntokunnan koon mukaan 1990–2010.....	25
Kuvio 14. Yksin asuvien miesten ja naisten osuus ikäluokasta 1990 ja 2010.....	26
Laatuseloste, perheet 2010.....	38

1. Lapseton aviopari on edelleen Suomen yleisin perhetyyppi

Perheet luokitellaan sen mukaan, ovatko puoliset naimisissa, avoliitossa vai rekisteröidyssä parisuhteessa keskenään ja onko perheessä lapsia. Näiden lisäksi on yhden vanhemman perhe. Lapsen iälle ei tässä aseteta mitään rajoitusta. Luvussa 3 käsitellään lapsiperheitä, joilla tarkoitetaan perheitä, joissa asuu vähintään yksi alle 18-vuotias lapsi. Lapsiperheiden yhteydessä vanhemmista käytetään myös ilmaisua huoltaja. Seuraavassa tarkastelussa yhden vanhemman perheet eivät ole vain yksinhuoltajien perheitä, sillä isänsä tai äitinsä kanssa asuva, lapsen asemassa oleva henkilö voi olla minkä ikäinen tahansa. Tässä tilastossa vanhin lapsen asemassa oleva on 78-vuotias.

Vuoden 2010 lopussa Suomessa oli 1 455 000 perhettä. Määrä lisääntyi 4 600 perheellä edellisestä vuodesta. Lisäys on 1 500 pienempi kuin vuotta aikaisemmin.

Perheisiin kuuluu 76 prosenttia väestöstä. Osuus on pienentynyt 0,3 prosenttiyksiköllä edellisestä vuodesta. Osuuden pienenemisen tahti on pysytellyt tällä tasolla 1990-luvun alusta lähtien. Perheväestön osuus oli suurimmillaan 1960- ja 1970-luvuilla, jolloin perheisiin kuului 87 prosenttia väestöstä. Perheisiin kuuluvan väestön määrä on lisääntynyt vuoden 2010 aikana 5 700 hengellä. Koko väestömäärä lisääntyi 23 800 hengellä. Perheen keskikoko oli vuoden 2010 lopussa 2,79 henkeä.

Taulukko 1. Perheväestö ja perheen keskikoko 1950–2010

Vuosi	Perheiden määrä	Perheväestö	Koko väestö	Perheväestön osuus, %	Perheen keskikoko
1950	930 572	3 457 474	4 029 803	85,8	3,7
1960	1 036 270	3 855 037	4 446 222	86,7	3,7
1970	1 153 878	3 986 005	4 598 336	86,7	3,5
1980	1 278 102	4 023 091	4 787 778	84,0	3,1
1990	1 365 341	4 101 922	4 998 478	82,1	3,0
2000	1 401 963	4 053 850	5 181 115	78,2	2,9
2005	1 426 002	4 037 753	5 255 580	76,8	2,8
2006	1 431 376	4 039 944	5 276 955	76,6	2,8
2007	1 437 709	4 045 561	5 300 484	76,3	2,8
2008	1 444 386	4 051 662	5 326 314	76,1	2,8
2009	1 450 488	4 059 511	5 351 427	75,9	2,8
2010	1 455 073	4 065 168	5 375 276	75,6	2,8

Suomen yleisin perhetyyppi on edelleen lapseton aviopari, joita oli 35 prosenttia kaikista perheistä vuonna 2010. Vielä vuonna 2004 yleisin perhetyyppi Suomessa oli aviopari, jonka luona asuu jonkin ikäisiä lapsia. Vuonna 2010 avioparin ja lasten muodostamia perheitä oli 31 prosenttia kaikista perheistä. Tämän perhetyypin määrä on kuitenkin pitkään ollut laskusuunnassa, kun taas lapsettomien avioparien määrä on ollut kasvussa. Viime vuosina vuosimuutokset ovat koko ajan pienentyneet. Esimerkiksi lastensa kanssa asuvien avioparien määrä vähentyi 2 500 perheellä edellisestä vuodesta, kun vielä vuodesta 2005 vuoteen 2006 vähennys oli 6 700. Koska vuosimuutokset ovat pieniä, eri perhetyyppien määrän vähenemisen tai lisääntymisen syytä on vaikea selvästi osoittaa.

Myös avoparien määrä ja osuus perheistä kasvaa. Avopareja, joilla ei ole lapsia, on tosin vielä vain 14 prosenttia kaikista perheistä. Avopareja, joilla on lapsia, on nykyisin kahdeksan prosenttia kaikista perheistä. Määrä on kasvanut hitaasti viime vuosina.

Äiti ja lapsia -perheiden määrä on nyt vähentynyt jo yhtenätoista vuonna peräkkäin. Isä ja lapsia -perheet ovat edelleen harvinaisia, näitä perheitä on vain kaksi perhettä sadasta. Suhteellinen osuus ei ole muuttunut juuri lainkaan viime vuosina.

Taulukko 2. Perheet tyypeittäin 1950–2010

Vuosi	Yhteensä	Aviopari, ei lapsia	Aviopari ja lapsia	Avopari ja lapsia	Avopari, ei lapsia	Äiti ja lapsia	Isä ja lapsia	Rekisteröity miespari 1)	Rekisteröity naispari 1)
1950	930 572	176 650	593 763	137 803	22 356
1960	1 036 270	207 897	678 822	129 706	19 845
1970 2)	1 153 878	260 562	722 001	6 800	19 100	126 394	19 021
1980 3)	1 278 102	302 818	711 226	36 200	65 900	140 725	21 233
1990	1 365 341	364 452	640 062	65 896	123 471	147 297	24 161
2000	1 401 963	436 019	514 868	102 581	160 132	159 432	28 931
2001	1 407 759	446 404	501 981	105 399	166 601	158 440	28 934
2002	1 411 947	454 977	492 524	107 443	170 368	157 143	29 093	207	192
2003	1 415 104	462 561	483 140	109 672	174 144	156 235	29 352	271	275
2004	1 420 781	471 962	475 705	111 294	177 095	154 851	29 192	325	357
2005	1 426 002	481 209	468 266	112 847	180 590	153 024	29 238	398	430
2006	1 431 376	488 880	461 569	114 671	184 732	151 475	29 101	455	493
2007	1 437 709	496 814	456 235	115 860	188 172	150 251	29 288	527	562
2008	1 444 386	504 728	452 180	115 966	191 177	149 631	29 460	579	665
2009	1 450 488	509 916	448 897	116 797	193 894	149 823	29 765	625	771
2010	1 455 073	513 889	446 433	117 254	195 967	149 651	30 278	706	895
%									
1950	100,0	19,0	63,8	14,8	2,4
1960	100,0	20,1	65,5	12,5	1,9
1970 2)	100,0	22,6	62,6	0,6	1,7	11,0	1,6
1980 3)	100,0	23,7	55,6	2,8	5,2	11,0	1,7
1990	100,0	26,7	46,9	4,8	9,0	10,8	1,8
2000	100,0	31,1	36,7	7,3	11,4	11,4	2,1
2001	100,0	31,7	35,7	7,5	11,8	11,3	2,1
2002	100,0	32,2	34,9	7,6	12,1	11,1	2,1	0,0	0,0
2003	100,0	32,7	34,1	7,8	12,3	11,0	2,1	0,0	0,0
2004	100,0	33,2	33,5	7,8	12,5	10,9	2,1	0,0	0,0
2005	100,0	33,7	32,8	7,9	12,7	10,7	2,1	0,0	0,0
2006	100,0	34,2	32,2	8,0	12,9	10,6	2,0	0,0	0,0
2007	100,0	34,6	31,7	8,1	13,1	10,5	2,0	0,0	0,0
2008	100,0	34,9	31,3	8,0	13,2	10,4	2,0	0,0	0,0
2009	100,0	35,2	30,9	8,1	13,4	10,3	2,1	0,0	0,1
2010	100,0	35,3	30,7	8,1	13,5	10,3	2,1	0,0	0,1

1) Rekisteröity pari ja lapsia -perhetyyppin perheitä oli yhteensä 281.

2) Väestölaskennan perhetyyppijakauma korjattu haastattelututkimusten perusteella (Aromaa, Cantell & Jaakkola: Avoliitto, Oikeuspoliittinen tutkimuslaitos 49, Helsinki 1981).

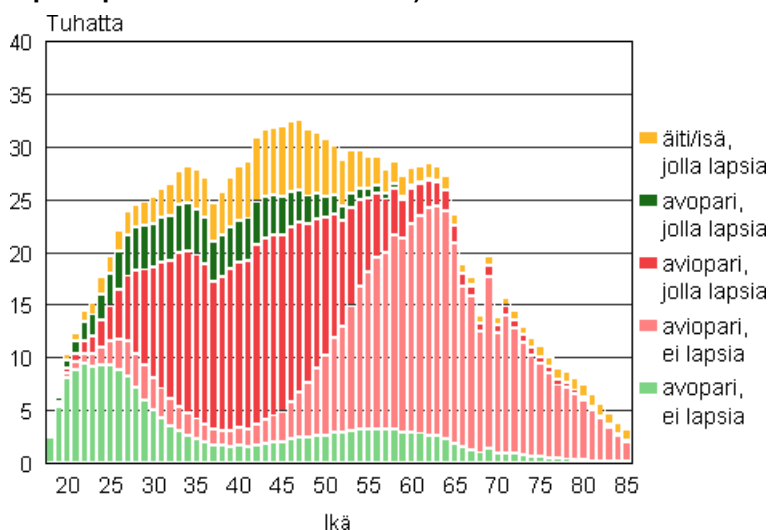
3) Väestölaskennan perhetyyppijakaumaa korjattu vuoden 1981 rekisteripohjaisella perhe- ja avopariaineistolla.

1.1 Nuorten perheellisten naisten perhetyyppi yleisimmin lapseton avopari

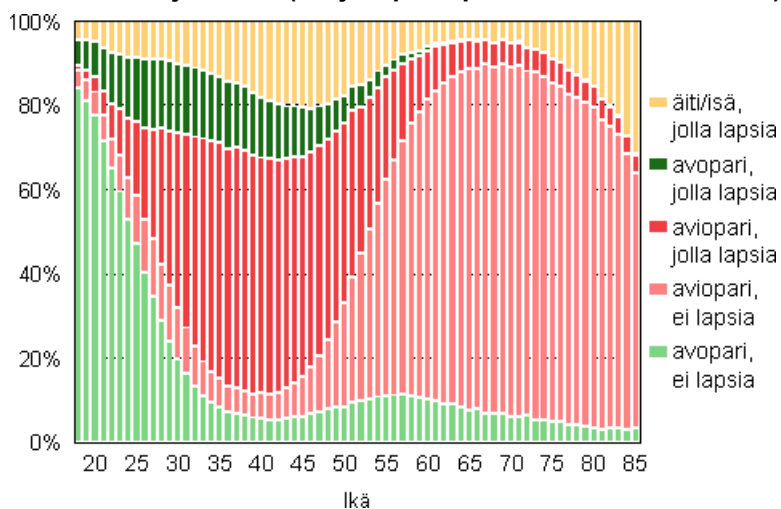
Naisten perhetyyppit ovat erilaiset eri ikävaiheissa. Nuorilla alle 28-vuotiailla perheellisillä naisilla perhetyyppi on tyypillisimmillään lapseton avopari. Jo 28-vuotiailla yleisin perhetyyppi on aviopari ja lapsia. Vasta 52-vuotiaiden naisten kohdalla yleisimmäksi perhemuodoksi muuttuu lapseton aviopari. Kaikkein vanhimpien (vähintään 89-vuotiaiden) naisten perheeseen kuuluu useammin lapsi kuin aviomies. Tämän ikäisistä naisista perheväestöön kuuluu enää vain yhdeksän prosenttia. Miesten vanhuus on

perhetilastojen valossa erilainen. Esimerkiksi 89-vuotiaista miehistä perheisiin kuuluu 46 prosenttia. Tällöin perhe on tyypillisesti aviopari, jonka luona ei asu lapsia.

Kuvio 1A. Perheet tyypeittäin vaimon/äidin iän mukaan 2010 (isä ja lapsia -perheet isän iän mukaan)



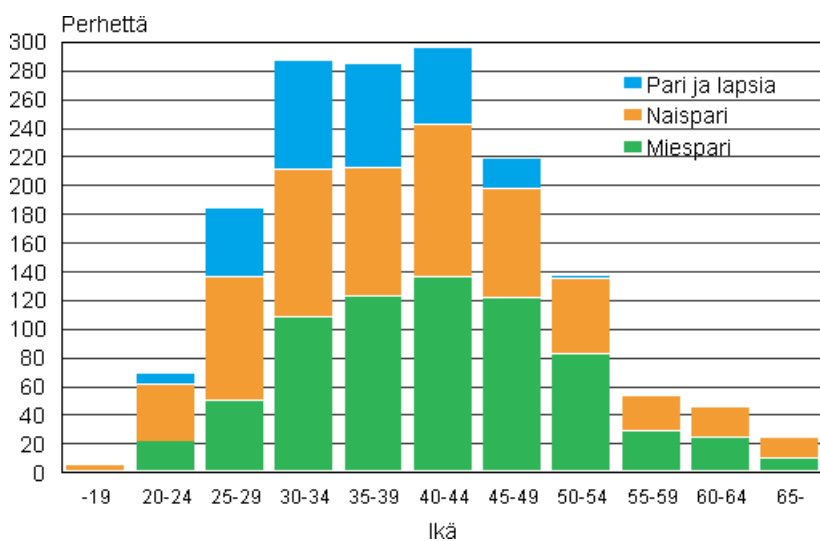
Kuvio 1B. Perheet tyypeittäin vaimon/äidin iän mukaan 2010, suhteellinen jakauma (isä ja lapsia -perheet isän iän mukaan)



1.2 Rekisteröityjä pareja on edelleen vähän

Vuoden 2010 lopussa rekisteröidyssä parisuhteessa eli 706 miesparia ja 895 naisparia, mikä oli yhteensä 205 paria enemmän kuin vuonna 2009. Nämä perheet esitetään suurimmassa osassa tämän julkaisun taulukoita avioparien joukossa. Joissain koko maan taulukoissa nämä perheet esiintyvät omina ryhminään. Tämä tieto voidaan tietosuojasyistä esittää kunnittain vain, jos pareja on vähintään viisi. Kuviossa 2 on rekisteröityjen mies- ja naisparien ikäjakauma parin nuoremman puolison mukaan. Siitä havaitaan, että miesparit ovat naispareja vanhempia. Muissa kuvioissa rekisteröidyt parit ovat avioparien joukossa. Rekisteröityjä pareja on vielä niin vähän, etteivät ne omana ryhmänään erottuisi.

Kuvio 2. Rekisteröidyt parisuhteet nuoremmen puolison iän mukaan 2010



1.3 Alle 40-vuotiaat lapsettomat naiset useammin avo- kuin avioliitossa

Avoliitto on nuorten lapsettomien asumisen malli. Aina 40-vuotiaaksi asti lapsettomien naisten parisuhde on useammin avo- kuin avioliitto. Äideistä puolestaan vain alle 25-vuotiaiden pienessä joukossa on enemmän avioliitossa asuvia kuin naimisissa olevia. Sitä vanhemmista puolison kanssa asuvista äideistä enemmistö on naimisissa. Mitä vanhempi nainen, sitä todennäköisemmin hänen parisuhteensa on avioliitto.

Avioparien osuus kaikista perheistä on 66 prosenttia ja parisuhdeperheistä 75 prosenttia. Avopareja on kaikista perheistä 22 prosenttia. Parisuhdeperheistä avopareja on 25 prosenttia.

Kaikista aviopareista 82 prosenttia on sellaisia, joissa kumpikin puoliso on ensimmäisessä avioliitossaan, joten voidaan sanoa perinteisen perhemallin olevan vielä vallitseva Suomessa. Avopareista 67 prosenttia on sellaisia, ettei kumpikaan puolisoista ole ollut aikaisemmin naimisissa. Avopareilla on siten keskimäärin selvästi useammin kuin aviopareilla jommankumman puolison edellinen avioliitto taustalla. Rekisteröidyistä miespareista 84 prosentilla ei ole kummallakaan puolisoilla avioliittoa takanaan, naispareista 75 prosentilla.

1.4 Avovaimot avomiehiä useammin leskiä

Aikaisemmin ihmisen siviilisäätty kertoi aika paljon hänen perheestään. Nykyään ei siviilisäädystä voi päätellä juuri mitään. Siviilisäätty on menettänyt Pohjoismaissa merkitystään demografisena muuttujana.

Avopuolison kanssa ilman lapsia elävistä naisista 74 ja miehistä 75 prosenttia on naimattomia. Avovaimoissa taas on leskiä enemmän kuin avomiehissä.

Lasten ja avopuolison kanssa asuvista miehistä hieman suurempi osa kuin naisista on naimattomia.

Vastaavasti eronneita miehiä on hieman vähemmän kuin naisia. Selityksenä ovat varmaankin uusperheet, joihin eronneen äidin luo on muuttanut uusi puoliso. Avoäideissä on myös leskiä hieman enemmän kuin avoisissa.

Taulukko 3. Miehen/vaimon/isän/äidin siviilisäätö avoliitoissa ja yhden vanhemman perheissä 2010

Siviilisäätö	Perhetyyppi							
	Avomies ei lapsia	Avovaimo ei lapsia	Avomies ja lapsia	Avovaimo ja lapsia	Isä ja lapsia	Isä ja alle 18-v. lapsia	Äiti ja lapsia	Äiti ja alle 18-v. lapsia
Naimaton	75,0	73,9	78,3	77,3	18,1	26,7	31,4	40,8
Naimisissa	0,8	0,7	0,4	0,5	13,0	14,6	9,8	12,0
Eronnut	22,4	21,3	20,7	20,9	51,6	53,1	42,8	44,2
Leski	1,8	4,2	0,6	1,3	17,4	5,7	16,0	3,0
Yhteensä	100,0	100,0	100,0	100,0	100,0	100,0	100,0	100,0
N	195 929	195 922	117 248	117 237	30 265	15 833	149 543	101 863

Yhden vanhemman perheiden isät ja äidit eroavat siviilisäädyltään. Isistä yli puolet on eronneita, äideistä selvästi harvempi. Naimattomia näistä äideistä on 31 prosenttia, isistä vain 17 prosenttia. On kuitenkin huomioitava, että lapsen iällä ei ole mitään rajoitusta, eli ei puhuta yksinhuoltajista. Yhden vanhemman perheen lapsi voi olla minkä ikäinen tahansa, eli tässä mukana ovat myös esimerkiksi vanhojen leskiäitien ja heidän aikuisten lastensa muodostamat perheet.

Taulukkoon 3 on lisätty myös yhden vanhemman perheiden sarakkeet, eli isät ja äidit, joilla on alaikäisiä lapsia. Heidän siviilisäätötyrakteensa poikkeaa selvästi kaikkien yhden vanhemman perheiden ryhmästä. Leskiä on vähemmän ja kaikkia muita siviilisäätötyjää on enemmän. Huomionarvoista on, että leskiä on yksinhuoltajaisissa suhteellisesti lähes kaksinkertainen määrä kuin -äideissä, vaikka leskeksi jää vähemmän isiä kuin äitejä. Eroissa lapset yleensä jäävät äidille, kuolemantapauksissa valinnanvaraa ei ole. Jo 41 prosenttia yksinhuoltajaäideistä on naimattomia, osa alkujaankin yksinhuoltajia, mutta suurempi osa avoerojen seurauksena.

2. Perheistä kolme prosenttia kokonaan vieraskielisiä

Kaikista perheistä 88 prosenttia on sellaisia, että ainoa vanhempi tai molemmat puoliset ovat suomenkielisiä. Vastaavasti kokonaan ruotsinkielisiä perheitä on neljä prosenttia. Perheitä, joissa toinen puoliso on ruotsinkielinen ja toinen suomenkielinen on kolme prosenttia kaikista perheistä. Suomen- ja ruotsinkielisten yhdistelmiä muihin kieliin on kolmessa prosentissa perheitä. Perheitä, joissa molemmat puoliset tai ainoa vanhempi ovat vieraskielisiä, on kaikkiaan 38 300, mikä on kolme prosenttia kaikista perheistä.

Ruotsinkielisillä miehillä on selvästi enemmän suomenkielisiä vaimoja kuin ruotsinkielisillä naisilla suomenkielisiä miehiä. Kahden ruotsinkielisen pariskuntia on vain 5 000 enemmän kuin suomenkielisen ja ruotsinkielisen pariskuntia.

Suomea tai ruotsia äidinkielenään puhuvista miehistä 23 200 on avio- tai avoliitossa vieraskielisen kanssa, naisista 18 700. Liitot vieraskielisten kanssa ovat lisääntyneet 2 100:lla.

Taulukko 4. Suomen-, ruotsin- tai muunkieliset perheet 1990–2010

Mies/vaimo suomen tai muunkielinen	Vuosi				
	1990	1995	2000	2005	2010
Suomenkielinen mies ja suomenkielinen vaimo	1 088 742	1 081 473	1 089 232	1 105 316	1 114 828
Suomenkielinen mies ja ruotsinkielinen vaimo	16 544	16 876	17 394	17 904	18 337
Suomenkielinen vaimo ja ruotsinkielinen mies	22 734	22 822	23 445	24 218	24 552
Suomenkielinen mies ja muunkielinen vaimo	4 020	7 636	11 094	16 062	21 772
Suomenkielinen vaimo ja muunkielinen mies	5 951	8 679	10 236	13 181	17 441
Suomenkielinen äiti/isä	162 209	174 554	174 861	166 741	161 302
Ruotsinkielinen mies ja ruotsinkielinen vaimo	53 348	50 845	49 198	48 190	47 881
Ruotsinkielinen mies ja muunkielinen vaimo	300	483	655	982	1 434
Ruotsinkielinen vaimo ja muunkielinen mies	410	597	678	943	1 261
Ruotsinkielinen äiti/isä	8 489	8 871	8 609	8 147	7 953
Muunkielinen mies ja muunkielinen vaimo	1 832	7 425	11 668	16 944	27 638
Muunkielinen äiti/isä	762	2 709	4 893	7 374	10 674

2.1 Venäjänkieliset edelleen suurin vieraskielisten perheiden ryhmä

Perheitä, joissa kummatkin puoliset tai ainoa vanhempi on venäjänkielinen, on 11 200. Hieman vähemmän eli 10 400 on perheitä, joissa jompikumpi puolisoista on venäjänkielinen. Venäjänkielisten perheiden määrä on noin 800 perhettä suurempi kuin vuosi sitten.

Venäjänkielisten perheiden yleisin kieliyhdistelmä on venäjänkielinen mies ja venäjänkielinen vaimo. Vuoden 2010 aikana tällaisten parien määrä on noussut noin 400:lla.

Lähes yhtä yleisiä ovat suomenkielisen miehen ja venäjänkielisen vaimon muodostamat perheet. Vuonna 1990 venäjänkielisiä pariskuntia oli vain 300, nyt määrä on jo lähes 7 700. Venäjänkielisten äitien yhden vanhemman perheitä on jo 3 400.

On edelleen melko harvinaista, että suomenkielisellä naisella on venäjänkielinen puoliso. Määrä (1 300) on kuitenkin yli nelinkertaistunut vuodesta 1990.

2.2 Suomalainen mies ja ulkomaalainen vaimo

Vain 4,4 prosentissa Suomen perheistä on vähintään toinen puolisoista tai ainoa vanhempi ulkomaisten kansalainen (64 800 perhettä). Vuonna 1990 Suomessa oli vain 12 500 tällaista perhettä, vuonna 2000 jo 36 000. Viimeisen vuoden aikana näiden perheiden määrä on lisääntynyt 4 300 perheellä. Määrällisesti eniten kasvoi niiden perheiden määrä, jossa sekä mies että vaimo ovat ulkomaan kansalaisia.

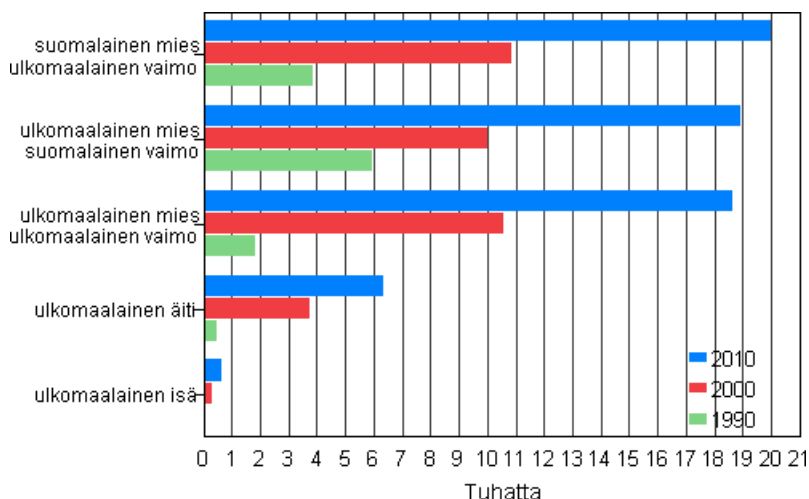
Yleisin yhdistelmä ulkomaalaisten perheissä oli 1990-luvun alkupuolella Suomen kansalainen vaimona ja ulkomaan kansalainen miehenä. 2000-luvun alussa oli eniten sellaisia ulkomaalaisten perheitä, joissa vaimo oli ulkomaan kansalainen ja mies Suomen kansalainen. Yleisin yhdistelmä ulkomaalaisten perheissä on edelleen suomalainen mies ja ulkomaalainen vaimo ja toiseksi yleisin yhdistelmä on ulkomaalainen mies ja suomalainen vaimo (kuvio 4). Tässä ei tehdä eroa avio- ja avoliittojen välille.

Kokonaan ulkomaalaisia perheitä eli sellaisia, joissa ainoa vanhempi tai molemmat puoliset ovat ulkomaiden kansalaisia, on 25 800. Suurin ryhmä ovat Venäjän kansalaisten perheet. Suomessa oli vuoden 2010 lopussa 5 400 perhettä, joissa molemmat puoliset tai ainoa vanhempi oli Venäjän kansalainen. Venäjän kansalaisten perheiden määrä ei kasvanut vuoden 2010 aikana, mikä saattaa selittyä Suomen kansalaisuuksien saamisella.

Kokonaan virolaisia perheitä oli 4 800, joista kolmasosa on äitien ja lasten perheitä. Virolaisperheiden määrä on lisääntynyt edellisestä vuodesta lähes 700 perheellä.

Kahden Somalian kansalaisen tai yhden vanhemman somalialaisia perheitä oli hieman alle 900. Näiden perheiden määrä on kasvanut edellisestä vuodesta noin sadalla. Somalian kansalaisten perheistä hieman yli puolet on äidin ja lasten perheitä. Monet aikoinaan Somaliasta muuttaneet ovat olleet Suomessa jo niin kauan, että he ovat saaneet Suomen kansalaisuuden. Äidinkielestä päätellen kahden puolison tai yhden vanhemman alkujaan somalialaisia perheitä olisi 1 600.

Kuvio 3. Ulkomaiden kansalaisten perheet 1990, 2000 ja 2010



2.3 Naisten ja miesten ulkomailla syntyneet puoliset eri maista

Parhaan käsityksen suomalaisten ulkomaalaisista puolisoista saa tarkastelemalla puolisoitten syntymämaita. On tosin muistettava, että alkuperäisiäkin Suomen kansalaisia on syntynyt jonkin verran ulkomailla. Suomessa syntyneillä miehillä on 32 700 ulkomailla syntynyttä puolisoa. Määrä on kasvanut edellisestä vuodesta lähes 1 300 hengellä.

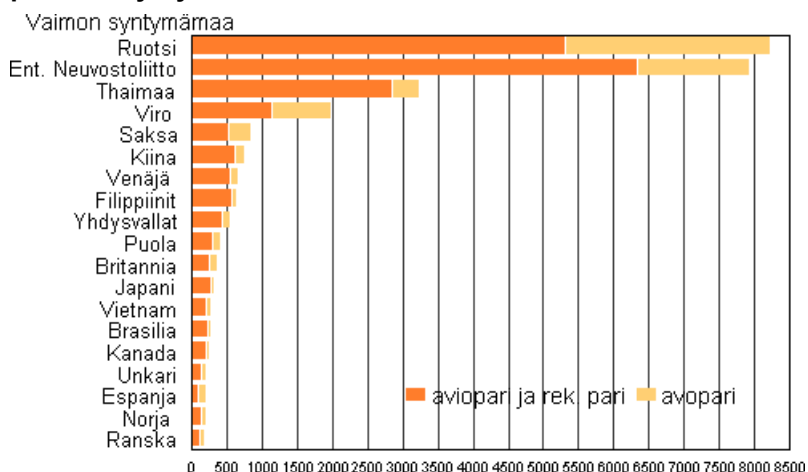
Suomessa syntyneillä naisilla on 28 400 ulkomailla syntynyttä puolisoa, määrä on kasvanut 1 200 hengellä. Nykyään miehillä on useammin ulkomaalaistaustainen puoliso kuin naisilla.

Suomalaisten miesten ja naisten ulkomailla syntyneet puoliset ovat lähtöisin eri maista. Miesten puoliset ovat lähinnä naapurimaissa syntyneitä, niin lännessä, idässä kuin etelässäkin. Entisen Neuvostoliiton alueella syntyneitä ei voida erotella virolaisiksi tai venäläisiksi (tai muissa ent. neuvostotasavalloissa syntyneiksi), koska syntymämaa virolaisillakin on usein Neuvostoliitto ja suuri osa sieltä tulleista puolisoista on tullut jo ennen Neuvostoliiton hajoamista. Suomalaismiehillä on entisessä Neuvostoliitossa, Venäjällä tai Virossa syntyneitä puolisoja 10 600, Ruotsissa syntyneitä puolisoja on 8 200. Thaimaassa syntyneitä puolisoita on lähes 3 300, määrä on lisääntynyt 300:lla viime vuodesta. Sitten tulevat Saksa, Kiina, Filippiinit, Yhdysvallat, Puola ja Britannia.

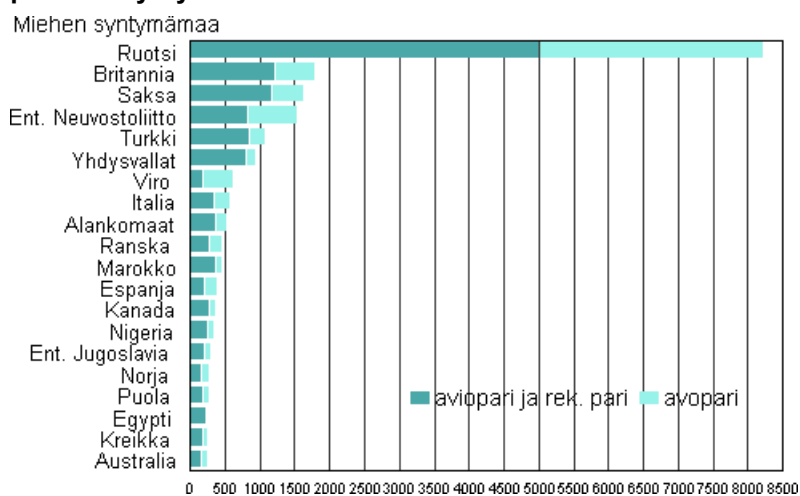
Naisten ulkomailla syntyneet puoliset ovat useammista eri maista kuin miesten puoliset. Ruotsissa syntyneiden puolisoitten jälkeen, joita on 8 300, on naisillakin eniten entisen Neuvostoliiton alueella

syntyneitä puolisoita. Entisessä Neuvostoliitossa, Venäjällä ja Virossa syntyneitä miehiä on 2 200, mikä on lähes 200 enemmän kuin edeltävänä vuonna. Seuraavaksi useimmin suomalaisnaisten ulkomailla syntyneet puoliset ovat Britanniaista, Saksasta, Turkista ja Yhdysvalloista. Kaiken kaikkiaan maita, joissa on syntynyt vähintään sadan suomalaisnaisen puoliso, on 44, miehillä vastaava luku on 33.

Kuvio 4A. Suomessa syntyneiden miesten ulkomailla syntyneet puoliset syntymämaan mukaan 2010



Kuvio 4B. Suomessa syntyneiden naisten ulkomailla syntyneet puoliset syntymämaan mukaan 2010



3. Lapsiperheiden määrä tasaisessa laskussa

Suomessa oli vuoden 2010 lopussa 582 000 lapsiperhettä. Lapsiperheessä asuu kotona vähintään yksi alle 18-vuotias lapsi. Lapsiperheitä on 40 prosenttia kaikista perheistä. Lapsiperheiden osuus on viime vuodet ollut tasaisessa laskussa. Lapsiperheissä asuu vanhemmatkin sisarukset mukaan lukien 41 prosenttia väestöstä.

Lapsiperheiden määrä on vähentynyt edellisestä vuodesta 1 800 perheellä. Vähennyksen määrä on suurempi kuin edellisenä vuonna. Lapsiperheiden määrä vähenee, koska esikoistaan odottavien perheiden ikäluokat ovat pienempiä kuin kuopuksensa täysi-ikäisyyttä juhlivat ikäluokat. Myös yhä useammat naiset jäävät lapsettomiksi tahtoen tai tahtomattaan. Esimerkiksi 35-vuotiaista, vuonna 1975 syntyneistä, naisista on nyt lapsettomia 27 prosenttia. Osuus on sama kuin vuonna 1974 syntyneistä naisista edellisenä vuonna. Vuonna 1990 lapsettomia 35-vuotiaista oli 19 prosenttia. Äitien prosenttiosuus on kaikissa 1-vuotisikäluokissa nyt pienempi kuin vuonna 1990. (Väestörakenne 1990 ja Väestörakenne ja väestönmuutokset kunnittain 2010).

Sellaisten lapsiperheiden määrä, joissa on alle 7-vuotiaita lapsia, lisääntyi jo kuudentena vuotena peräkkäin. Vuonna 2010 tällaisten perheiden määrä kasvoi lähes 2 800:lla. Tämä johtuu luonnollisesti siitä, että syntyneiden lasten määrä on 2000-luvun alkuvuosina lisääntynyt.

Taulukko 5. Lapsiperheet tyypeittäin 1950–2010

Vuosi	Yhteensä	Aviopari ja lapsia	Avopari ja lapsia	Äiti ja lapsia	Isä ja lapsia	Rekisteröity pari ja lapsia	Henkilöitä lapsiperheissä	Alle 18-v. lapsia	Lapsiperheitä kaikista, %	Lapsi-perheväestö, %
1950	599 329	515 115	..	74 319	9 895	1 341 330	64	..
1960	678 046	601 542	..	67 381	9 123	1 536 464	65	..
1970 ¹⁾	677 035	602 076	5 800	61 173	7 986	1 345 089	59	..
1980 ²⁾	688 732	572 142	32 100	74 839	9 651	1 163 926	54	..
1990	640 637	490 999	59 900	78 948	10 790	..	2 437 592	1 135 686	47	49
2000	612 627	398 892	95 120	103 984	14 631	..	2 317 291	1 116 687	44	45
2005	591 528	368 553	104 782	103 044	15 063	86	2 232 613	1 084 865	42	43
2006	589 448	365 326	106 422	102 469	15 111	120	2 223 718	1 080 728	41	42
2007	587 767	362 884	107 290	102 156	15 291	146	2 216 526	1 076 522	41	42
2008	585 224	360 904	107 034	101 717	15 382	187	2 206 209	1 071 800	41	41
2009	584 172	358 871	107 377	102 146	15 549	229	2 200 603	1 068 554	40	41
2010	582 360	356 943	107 368	101 946	15 836	267	2 200 603	1 068 554	40	41
%										
1950	100,0	85,9	..	12,4	1,7
1960	100,0	88,7	..	9,9	1,3
1970	100,0	88,9	0,9	9,0	1,2
1980	100,0	83,1	4,7	10,9	1,4
1990	100,0	76,6	9,4	12,3	1,7
2000	100,0	65,1	15,5	17,0	2,4
2005	100,0	62,3	17,7	17,4	2,5	0,0
2006	100,0	62,0	18,1	17,4	2,6	0,0
2007	100,0	61,7	18,3	17,4	2,6	0,0
2008	100,0	61,7	18,3	17,4	2,6	0,0
2009	100,0	61,4	18,4	17,5	2,7	0,0
2010	100,0	61,3	18,4	17,5	2,7	0,0

1) Väestölaskennan perhetyypijakauma korjattu haastattelututkimusten perusteella (Aromaa, Cantell & Jaakkola: Avoliitto, Oikeuspoliittinen tutkimuslaitos 49, Helsinki 1981).

2) Väestölaskennan perhetyypijakaumaa korjattu vuosien 1981 rekisteripohjaisella perhe- ja avopariaineistolla.

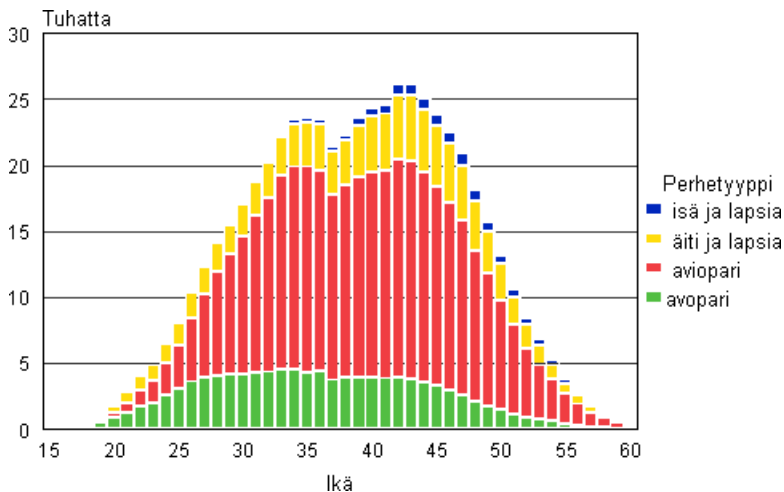
3.1 Avioparin perhe edelleen yleisin lapsiperhe

Yleisin lapsiperhe on edelleenkin avioparin perhe. Aviopari on huoltajana 61 prosentissa lapsiperheistä. Tämä tosin on lapsiperhemuoto, jonka määrä ja suhteellinen osuus ovat jatkuvasti pienentyneet, mutta silti sen vallitsevaa asemaa eivät muut perhemallit uhkaa vielä vuosikausiin. Vuoden aikana ovat kasvaneet lapsiperheistä ainoastaan isä ja lapsia -perheiden sekä rekisteröityjen parien perheiden määrät, jotka ovat edelleen hyvin pieniä. Vuoden 2010 lopussa Suomessa oli 107 400 avoparien lapsiperhettä, mikä on 18 prosenttia lapsiperheistä.

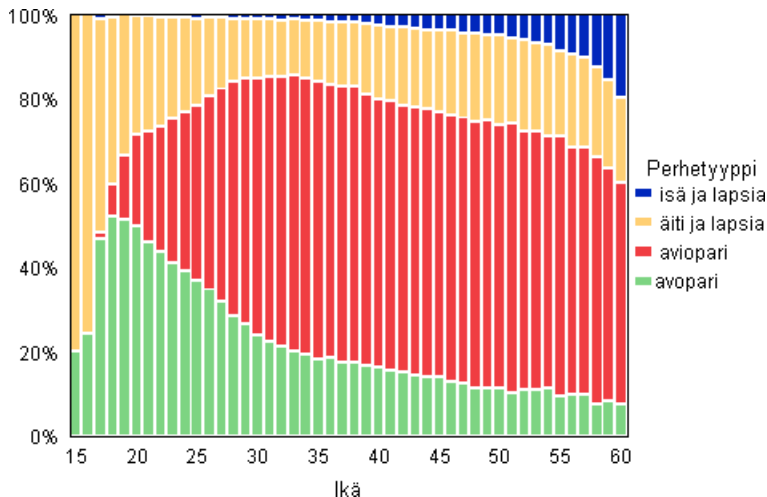
Esikoisista 54 prosenttia syntyy nykyään avioliiton ulkopuolella. Osuus on pysynyt lähes ennallaan vuodesta 1999 lähtien. Kaikista vuonna 2010 syntyneistä lapsista avioliiton ulkopuolella syntyneiden osuus on 41 prosenttia (Väestömuutokset 2010).

Niiden lapsiperheiden, joissa on äiti ja lapsia, määrä (101 900) on pienentynyt hieman edellisestä vuodesta. Näiden perheiden osuus lapsiperheistä on kuitenkin pysynyt samalla tasolla. Yhden vanhemman perheitä (äiti ja lapsia tai isä ja lapsia) on edelleen viidennes lapsiperheistä. Sellaiset lapsiperheet, joissa asuu vakituisesti isä ja lapsia, ovat edelleen melko harvinaisia Suomessa, niitä on vain 15 800. Vielä harvinaisempia ovat rekisteröidyn parin ja alle 18-vuotiaiden lasten muodostamat perheet, joita on 267.

Kuvio 5A. Lapsiperheet tyypeittäin äidin/yksinhuoltajaisän iän mukaan 2010



Kuvio 5B. Lapsiperheet tyypeittäin äidin/yksinhuoltajaisän iän mukaan 2010, suhteellinen jakauma



3.2 Uusperheiden määrän kasvu pysähtynyt

Uusperheellä tarkoitetaan perhettä, jossa on alle 18-vuotias vain toisen puolison lapsi, eli lapsi on tavallaan saanut uuden sosiaalisen vanhemman. Arkikielessä kuulee käsitettä käytettävän väljemmin: erilaisista erojen seurauksena syntyneistä viikonloppuperheistä puhutaan uusperheinä. Perhetilastot joudutaan kuitenkin tekemään lapsen vakinaisen asuinpaikan mukaan. Samaa lasta ei voida tilastoida kahteen perheeseen. Eronneet isät ja äidit, joiden luona on lapsia vain viikonloppuisin ja lomalla, jäävät perhetilaston ulkopuolelle, elleivät ole perustaneet uutta perhettä.

Uusperheitä on yhdeksän prosenttia (53 000 perhettä) kaikista lapsiperheistä. Uusperheiden määrä on kasvanut hitaasti siitä lähtien kun niistä vuonna 1990 tehtiin ensimmäiset tilastot. Vuonna 2010 määrä kuitenkin pieneni 319 perheellä. Puolet uusperheen vanhemmista on naimisissa keskenään ja puolet avoliitossa. Yleensä uusperheen lapsi on äidin lapsi, joka on saanut uuden sosiaalisen isän. Jos perheeseen on syntynyt yhteinenkin lapsi, ovat vanhemmat tavallisimmin menneet naimisiin, muuten uudet puoliset asuvat enimmäkseen avoliitossa. Perheet, joissa asuu vakituisesti "sinun, minun ja meidän lapsia" ovat edelleen harvinaisuuksia, tällaisia perheitä on 766.

Taulukko 6. Uusperheet 1990–2010

Vuosi	Yhteensä	Aviopari	Avopari	Uusperheiden osuus lapsiperheistä, %	Äidin lapset	Isän lapset	Yhteiset lapset	Alle 18-v. lapsia uusperheissä	Ei yhteisten lasten osuus kaikista lapsista, %	Uusperheiden alle 18-v. lasten osuus kaikista lapsista, %
1990	44 426	21 808	22 618	6,9	50 713	7 443	30 089	88 245	5,1	7,8
1995	42 460	19 197	23 263	6,6	50 322	7 637	29 242	87 201	5,0	7,6
2000	47 288	21 315	25 973	7,7	58 550	8 541	30 931	98 022	6,0	8,8
2001	48 359	21 846	26 513	8,0	60 272	8 916	31 086	100 274	6,3	9,1
2002	49 294	22 431	26 863	8,2	61 816	9 120	31 226	102 162	6,5	9,3
2003	49 944	22 888	27 056	8,4	63 071	9 198	31 565	103 834	6,6	9,5
2004	50 867	23 872	26 995	8,6	64 503	9 366	32 040	105 909	6,8	9,7
2005	52 204	24 722	27 482	8,8	66 228	9 746	32 465	108 439	7,0	10,0
2006	52 920	25 275	27 645	9,0	67 175	10 054	32 817	110 071	7,1	10,2
2007	53 482	25 901	27 581	9,1	67 652	10 254	33 064	110 970	7,2	10,3
2008	53 674	26 415	27 259	9,2	67 463	10 378	33 227	111 068	7,3	10,4
2009	53 584	26 516	27 068	9,2	67 154	10 517	33 016	110 687	7,3	10,4
2010	53 265	26 612	26 653	9,1	66 508	10 417	33 057	109 982	7,2	10,3

3.3 Lapsiperheiden lasten määrä

Perheiden lapsimääriä tarkasteltaessa tulee ottaa huomioon perheen elinvaihe. Tilastoissa ovat esimerkiksi yksilapsisina perheet, joilla vasta esikoinen on syntynyt. Samoin yksilapsisina ovat perheet, joilla enää viimeinen lapsi asuu kotona. Perhetilastossa on kuvattu tietyn hetken poikkileikkaustilanne, eli minkä kokoisia perheitä maassa tietyllä hetkellä on, ei sitä, mikä on perheen lopullinen lapsiluku. Näin ollen eri ajankohtia on vaikea vertailla väestön ikärakenteen epätasaisuuden vuoksi.

Selvin muutos perheiden lapsimäärissä pitkällä aikavälillä on vähintään nelilapsisten perheiden määrän ja suhteellisen osuuden putoaminen sodan jälkeisistä ajoista (taulukko 7). 1980-luvun puolenvälin jälkeen näiden isojen perheiden määrä alkoi nousta, mutta nousu hiipui 2000-luvulle tultaessa. Viime vuosikymmenen ajan määrä on pysynyt hyvin vakaana. Kun samaan aikaan yksi- ja kaksilapsisten lapsiperheiden määrät ovat vähentyneet, niin vähintään nelilapsisten lapsiperheiden suhteellinen osuus on suurentunut viiden prosentin tuntumaan.

Lapsimäärätilaston kärkisijalla on perhe, jossa asui vuoden 2010 lopussa 15 alaikäistä lasta. Kaikki kotona asuvat lapset mukaan lukien Suomen suurimmat perheet ovat myös 15-lapsisia.

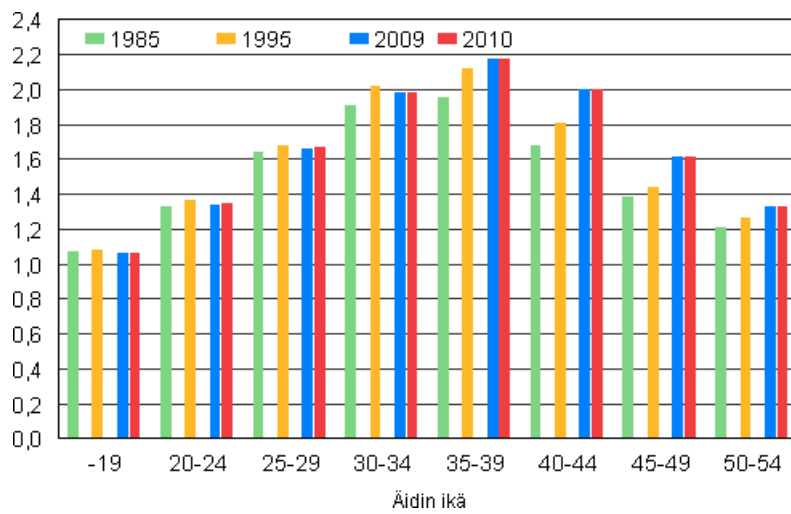
Taulukko 7. Lapsiperheiden lapsiluku 1950–2010

Vuosi	Perheitä yhteensä	Perheiden lapsiluku				Alle 18-v. lapsia keskimäärin
		1	2	3	4-	
1950	599 329	234 682	173 092	95 100	96 455	2,24
1960	678 046	253 285	202 408	112 446	109 907	2,27
1970	677 035	287 649	222 276	100 358	66 752	1,99
1980	688 732	333 812	264 944	70 100	19 876	1,69
1990	640 637	286 549	250 317	81 163	22 608	1,77
2000	612 627	268 369	230 758	85 025	28 475	1,82
2005	591 528	255 549	225 879	81 775	28 325	1,83
2008	585 224	253 841	224 508	78 550	28 325	1,83
2009	584 172	254 457	223 777	77 528	28 410	1,83
2010	582 360	254 551	222 596	76 860	28 353	1,83
%						
1950	100,0	39,2	28,9	15,9	16,1	..
1960	100,0	37,4	29,9	16,6	16,2	..
1970	100,0	42,5	32,8	14,8	9,9	..
1980	100,0	48,5	38,5	10,2	2,9	..
1990	100,0	44,7	39,1	12,7	3,5	..
2000	100,0	43,8	37,7	13,9	4,6	..
2005	100,0	43,2	38,2	13,8	4,8	..
2008	100,0	43,4	38,4	13,4	4,8	..
2009	100,0	43,6	38,3	13,3	4,9	..
2010	100,0	43,7	38,2	13,2	4,9	..

Lapsiperheen keskimääräistä lapsilukua ei voi suoraan vertailla eri ajankohtina, koska eri perhevaiheessa olevien ikäluokkien suuruudet vaihtelevat. Luvut tulisi ikävakioida. Tosin sekään ei anna suoraan aivan yksiselitteistä tietoa, sillä synnytyksikä on kohonnut jatkuvasti. Siten esimerkiksi vuoden 1985 nuorimpia ikäluokkia ei voi suoraan verrata nykyisiin nuoriin ikäluokkiin, nythän jo ensisynnyttäjät ovat keskimäärin kaksi vuotta vanhempia kuin silloin. 1990-luvulta lähtien lapsiperheiden keskimääräinen lapsiluku on kuitenkin pysynyt tasaisena.

Viime aikojen kehitys tulee esiin kuviossa 6, jossa on äidin ikäryhmittäin laskettu keskimääräinen alaikäisten kotona asuvien lasten määrä. Synnyttäjien vanheneminen näkyy siten, että yli 40-vuotiailla äideillä on lähes saman verran lapsia kussakin ikäryhmässä kuin edellisenä vuonna ja selkeästi enemmän kuin vuonna 1990. Alle 35-vuotiailla äideillä taas on lähes saman verran lapsia kuin edellisenä vuonna ja vuonna 1990.

Kuvio 6. Lapsiperheiden keskimääräinen lapsiluku äidin iän mukaan 1985, 1995, 2009 ja 2010



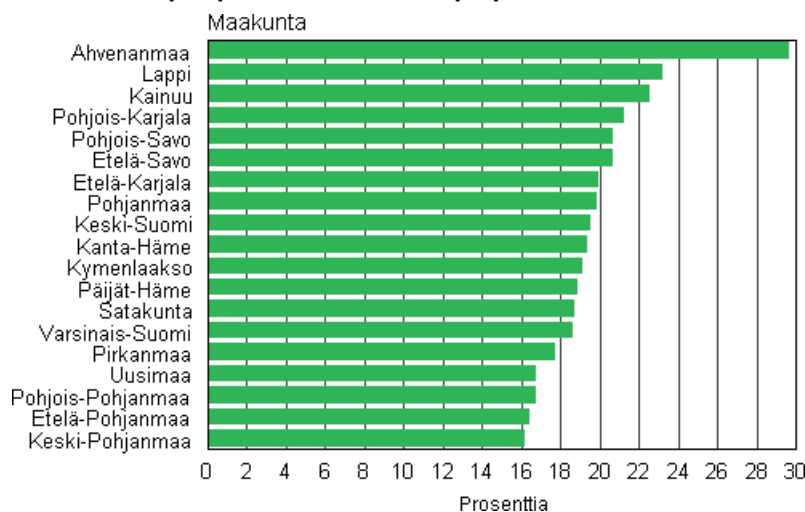
4. Alueiden välillä ei eroja lapsiperheiden yleisyydessä

4.1 Avopareja eniten Ahvenanmaalla – vähiten Keski- ja Etelä-Pohjanmaalla

Aviopariperhe on tavallisin lapsiperhetyyppi kaikissa maakunnissa, vaikka selviä erojakin on havaittavissa. Eroihin vaikuttavat avopari- ja yhden vanhemman perheiden yleisyys maakunnissa. Ahvenanmaalla ja Lapissa on suhteellisesti eniten avopareja. Keski- ja Etelä-Pohjanmaa edustavat toista äärilaitaa.

Ahvenanmaalla 30 prosenttia perheistä on avoparien perheitä, Lapissa 23 prosenttia. 14 maakunnassa avoparien osuus on maan keskimääräistä tasoa korkeampi, viidessä matalampi (kuvio 7).

Kuvio 7. Avopariperheiden osuus lapsiperheistä maakunnittain 2010



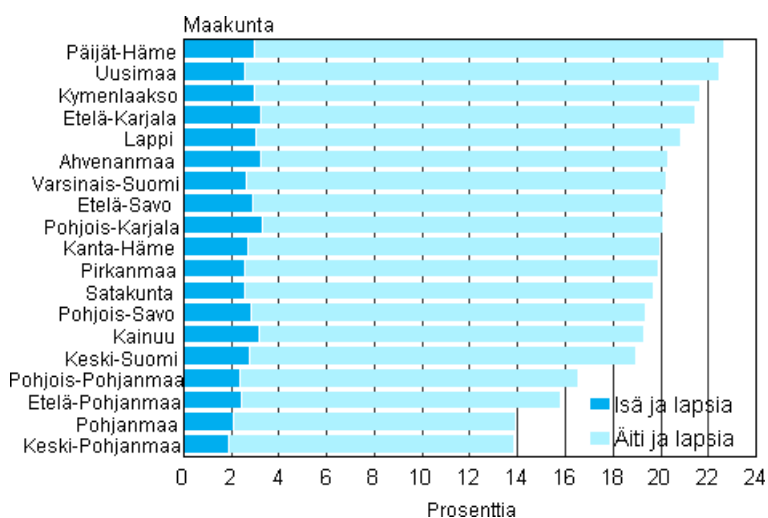
Kuntatasolla tarkastellen Ahvenanmaan kunnat sijoittuvat avoparien yleisyydessä kärkipäähän.

Manner-Suomen kunnista kärjessä on Keski-Suomen Luhanka 33 prosentin osuudellaan. Pelkosenniemen lapsiperheistä 32 prosenttia on avoparien perheitä. Savukoskella avoparien osuus lapsiperheistä on 31 prosenttia ja Närpiössä sekä Maalahdessa 30 prosenttia. Manner-Suomessa vähiten avoparien lapsiperheitä on Luodon kunnassa, 7 prosenttia.

4.2 Yhden vanhemman lapsiperheitä eniten Päijät-Hämeessä ja Uudellamaalla

Yhden vanhemman lapsiperheiden yleisyydessä on myös selvää alueittaista vaihtelua. Maakuntien luvuissa Pohjanmaan maakunnat poikkeavat muista maakunnista perinteisen perheen suuntaan (kuvio 8). Yhden vanhemman perheitä on siellä vähiten. Päijät-Hämeessä ja Uudellamaalla (23 %) on eniten yhden vanhemman lapsiperheitä. Päijät-Hämeessä osuus on korkea Lahden ja Uudellamaalla Helsingin ansiosta.

Kuvio 8. Yhden vanhemman perheiden osuus lapsiperheistä maakunnittain 2010



Maakuntien välinen vaihtelu yhden vanhemman lapsiperheiden osuudessa johtuu äiti ja lapsia -perheiden erilaisista osuuksista. Isä ja lapsia -perheiden osuus lapsiperheistä on kaikissa maakunnissa 2–3 prosenttia.

Kuntatasolla yhden vanhemman lapsiperheitä on suhteellisesti eniten Manner-Suomen kunnista Helsingissä (29 %), Turussa ja Hartolassa (27 %) sekä Harjavallassa ja Lahdessa (26 %). Ahvenanmaalta löytyvät koko Suomen korkeimmat luvut (Sottunga 45 %, Brändö 30 % ja Maarianhamina 28 %), mutta Sottungan ja Brändön kohdalla on huomattava, että näin pienissä kunnissa jo muutaman perheen erotus saattaa muuttaa prosenttiosuuksia paljon.

Suhteellisesti vähiten yhden vanhemman lapsiperheitä on Manner-Suomessa Luodossa (4 %), Pedersöressä (5 %) ja Yli-Iin kunnassa (6 %), Ahvenanmaalla taas Vårdössä (7 %).

Luotoa voitaneen pitää Suomen perherakenteeltaan perinteisimpänä kuntana, koska siellä yhden vanhemman lapsiperheiden osuus on maan pienin ja vastaavasti avioparien suurin. Luodossa on myös Yli-Iin (2,88), Sievin (2,85), Merijärven (2,84) ja Perhon (2,78) jälkeen maan viidenneksi korkein lapsiperheen keskimääräinen kotona asuvien alaikäisten lasten määrä 2,74. Koko maan keskiarvo on 1,83.

Enemmistö yhden vanhemman lapsiperheiden isistä ja äideistä on siviilisäädyltään eronneita. Leskiä on miehistä vain kuusi prosenttia, naisista ainoastaan kolme prosenttia. Avoliittojen purkautumiset ovat lisänneet naimattomien määrää yhden vanhemman lapsiperheissä. Jo 41 prosenttia äiti ja lapsia -perheiden äideistä on naimattomia, isistä 27 prosenttia (taulukko 3, luku 1).

5. 17-vuotiaista viidennes asuu vain äitinsä kanssa

Lapsiperheitä voidaan tarkastella myös pitämällä yksikkönä perheen sijasta lasta. Tulokset ovat tällöin hieman erilaisia. Esimerkiksi 61 prosenttia lapsiperheistä oli avioparien perheitä, mutta 66 prosenttia lapsista asuu avioparien perheissä, koska niissä on keskimäärin enemmän lapsia kuin avoparien ja yhden vanhemman perheissä. Kahden vanhemman perheessä (eli kun lukuun lisätään avoparien ja rekisteröityjen pariin lapset) asuu 83 prosenttia alaikäisistä lapsista kuten edellisenäkin vuonna. Osuus on laskenut seitsemän prosenttiyksikköä vuodesta 1985.

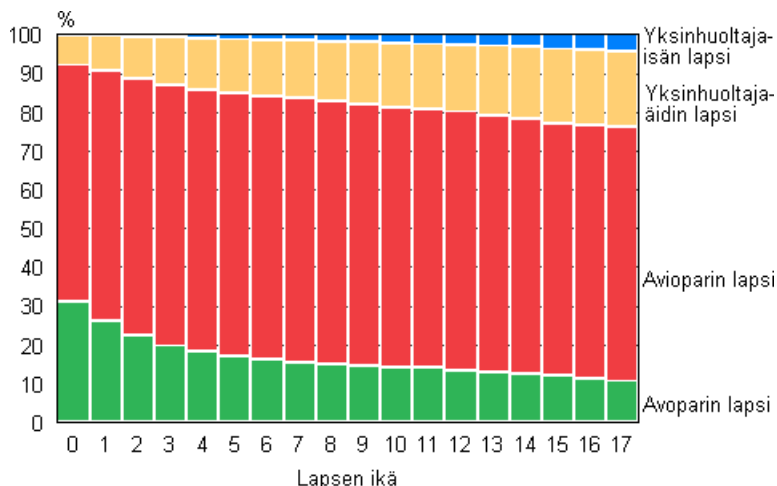
Taulukko 8. Alle 18-vuotiaat lapset perhetyypeittäin 1985–2010

Vuosi	Yhteensä	Aviopari	Rekisteröity parisuhde	Avopari	Äiti	Isä
1985	1 136 027	959 580	..	61 386	102 413	12 648
1990	1 135 686	916 855	..	91 164	113 184	14 483
1995	1 150 562	858 255	..	125 222	148 706	18 379
2000	1 116 687	777 447	..	156 411	162 544	20 285
2005	1 084 865	727 638	131	172 898	162 875	21 323
2006	1 080 728	721 911	183	175 516	161 834	21 284
2007	1 076 522	716 804	216	176 801	161 184	21 517
2008	1 071 800	713 202	277	175 986	160 730	21 605
2009	1 068 554	708 684	331	175 951	161 755	21 833
2009	1 068 554	708 684	331	175 951	161 755	21 833
2010	1 064 470	704 953	397	175 563	161 427	22 130
Prosenttia						
1985	100,0	84,5	..	5,4	9,0	1,1
1990	100,0	80,7	..	7,9	10,0	1,3
1995	100,0	74,6	..	10,9	12,9	1,6
2000	100,0	69,6	..	14,0	14,6	1,8
2005	100,0	67,1	0,0	15,9	15,0	2,0
2006	100,0	66,8	0,0	16,2	15,0	2,0
2007	100,0	66,6	0,0	16,4	15,0	2,0
2008	100,0	66,5	0,0	16,4	15,0	2,0
2009	100,0	66,3	0,0	16,5	15,1	2,0
2010	100,0	66,2	0,0	16,5	15,2	2,1

Alle vuoden ikäisistä vauvoista 92 prosenttia asuu kummankin vanhempansa kanssa, 8 prosenttia yksinhuoltajaäidin kanssa (kuviot 9). Ensimmäinen mainittu prosenttiosuus on noussut kymmenessä vuodessa vain prosenttiyksikön, jälkimmäinen on pysynyt ennallaan.

Isän tai äidin kanssa asuvien lasten osuus nousee iän myötä. 17-vuotiaista lapsista 20 prosenttia asuu vain äidin kanssa, vuosikymmen sitten 17 prosenttia. Vastaavasti neljä prosenttia asui vain isän kanssa, mikä on sama prosenttiosuus kuin vuosikymmen aiemmin.

Kuvio 9. Lapset perhetyypin ja iän mukaan 2010



5.1 Kolmella neljästä vähintään yksi sisarus kotona

Vaikka 44 prosenttia lapsiperheistä oli vuoden 2010 lopussa yksilapsisia, perheiden lapsista oli samanaikaisesti ainoita lapsia vain 24 prosenttia. Näistä lapsista useilla ainoana lapsena olo on vain tilapäistä, sillä osa tulee saamaan sisaruksen myöhemmin. Osalla vanhempi sisarus on jo täyttänyt 18 vuotta tai muuttanut pois kotoa.

Vuoden 2010 lopussa 42 prosenttia lapsista eli yhden sisaruksen kanssa ja peräti 34 prosentilla lapsista oli ainakin kaksi sisarusta kotonaan. Vuonna 1985 vain 27 prosentilla lapsista oli vähintään kaksi sisarusta kotona.

Taulukko 9. Lapset perheen alaikäisten lasten määrän mukaan 1985–2010

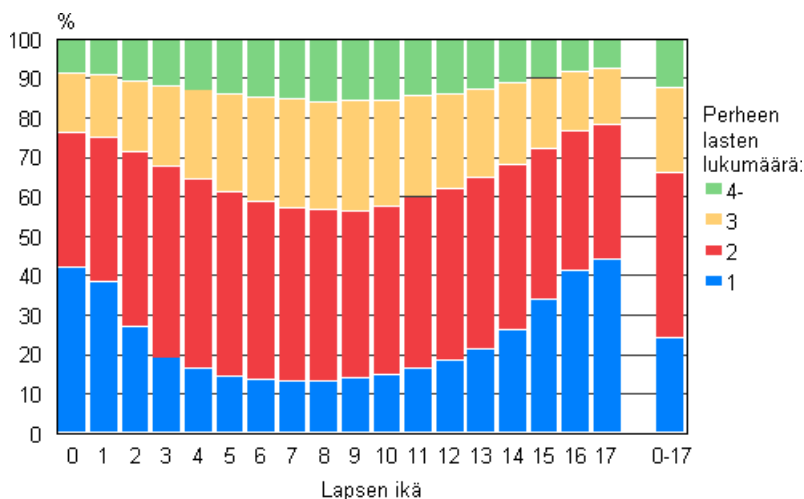
Vuosi	Yhteensä	Perheen alaikäisten lasten määrä			
		1	2	3	4-
1985	1 136 027	306 784	518 206	221 211	89 826
1990	1 135 751	286 529	500 680	243 504	105 038
1995	1 150 562	284 915	484 092	257 283	124 272
2000	1 116 687	268 369	461 516	255 075	131 727
2005	1 084 865	255 549	451 758	245 325	132 233
2006	1 080 728	254 705	451 428	242 382	132 213
2007	1 076 522	254 832	450 088	238 782	132 820
2008	1 071 800	253 841	449 016	235 650	133 293
2009	1 068 554	254 457	447 554	232 584	133 959
2010	1 064 470	254 551	445 192	230 580	134 147
Prosenttia					
1985	100,0	27,0	45,6	19,5	7,9
1990	100,0	25,2	44,1	21,4	9,2
1995	100,0	24,8	42,1	22,4	10,8
2000	100,0	24,0	41,3	22,8	11,8
2005	100,0	23,6	41,6	22,6	12,2
2006	100,0	23,6	41,8	22,4	12,2
2007	100,0	23,7	41,8	22,2	12,3
2008	100,0	23,7	41,9	22,0	12,4
2009	100,0	23,8	41,9	21,8	12,5
2010	100,0	23,9	41,8	21,7	12,5

Perhetilastojen poikkileikkauksellisuus havainnollistuu kuviossa 10. Siinä on perheiden lapset iän ja perheen lapsiluvun mukaan. Tässä ainoita lapsia määriteltäessä on otettu huomioon perheen kotona asuvat alle 18-vuotiaat lapset. Alle vuoden ikäisistä ainoita lapsia on 42 prosenttia, eli he ovat perheidensä esikoisia. Alhaisimmillaan ainoiden lasten osuus ikäluokasta on 6–8-vuotiailla: heistä noin 13 prosenttia on ainoita lapsia.

Esikoisen ollessa noin 7-vuotias ilmeisesti perheeseen on jo viimeistään syntynyt toinenkin lapsi. Toisaalta vanhempi sisarus on harvemmin täyttänyt 18 vuotta. Kun voidaan olettaa, että osalle 7-vuotiaista syntyy vielä sisarus ja osalla on jo kotoa lähtenyt sisarus, voidaan päätellä, että noin 10 prosenttia lapsista jää lopullisesti ainokaiseksi. Samaa tulokseen päädytään laskettaessa lapsimääriä taulukosta, jossa ovat kaikki Suomen naiset synnytettyjen lasten määrän mukaan.

Kuviosta 10 näkyy, että 8–9-vuotiailla perhe on suurimmillaan. Tämän ikäisistä 44 prosenttia asuu perheissä, joissa on vähintään kolme alaikäistä lasta. Osuus on yhtä suuri kuin edellisenäkin vuonna.

Kuvio 10. Lapset iän ja perheen alle 18-vuotiaiden lasten lukumäärän mukaan 2010



5.2 Uusperheessä useimmin äidin lapsia

Uusperheissä kasvaa kaikkiaan 110 000 alle 18-vuotiasta lasta (10 % kaikista lapsista) kuten edellisenäkin vuonna. Näistä on puolisoitten yhteisiä lapsia 33 100, eli lapsi on syntynyt perheeseen, jossa ennestään on vain äidin ja/tai vain isän lapsia. Uusperheistä 44 prosenttia on sellaisia, että perheeseen on syntynyt myös yhteisiä lapsia. Varsinaisia uusperheen lapsia, eli lapsia, jotka ovat saaneet uuden sosiaalisen vanhemman, on 77 000 (7 % kaikista lapsista). Näistä lapsista 66 500 on äidin perheeseen tuomia lapsia ja 10 400 isän.

6. Nuorten aikuisten kotoamuutossa käänne?

Lasten kotoa lähdöstä on vaikeaa saada tarkkaa kuvaa, koska aikaisemmin opiskelijoita ei otettu vakituisesti asumaan opiskelupaikkakunnille. He olivat virallisesti kirjoilla vanhempiensa luona. Vuoden 1994 kesäkuussa astui voimaan uusi laki, joka oikeuttaa jokaisen valitsemaan virallisen asuinkuntansa. Osa opiskelijoista käyttää tätä oikeutta. Lasten kotoa lähtöä kuvataan seuraavaksi perheessä lapsen asemassa olevien määrällä. Perheen lapsi voi tosin jäädä kotiin asumaan ja tuoda puolison kanssaan asumaan tai saada lapsen, jolloin nuori perheenperustaja ei ole tilastoissa enää vanhempiensa perheessä lapsen asemassa, vaan omassa perheessään aikuisena. Tällainen asumismuoto on tosin erittäin harvinainen Suomessa.

Jo ennen uutta kotikuntalakea vuodesta 1985 vuoteen 1993 lapsen asemassa olevien prosenttiosuus nuorisosta putosi jyrkästi. Myös lain voimaantulon jälkeen heidän osuutensa edelleen laski aina vuoteen 2009 asti. Vuonna 2010 lapsen asemassa olevien osuus pysyi ennallaan, vaikka määrä hieman kasvoikin.

Taulukko 10. Lapsen asemassa olevat 20–24 -vuotiaat nuoret 1985–2010

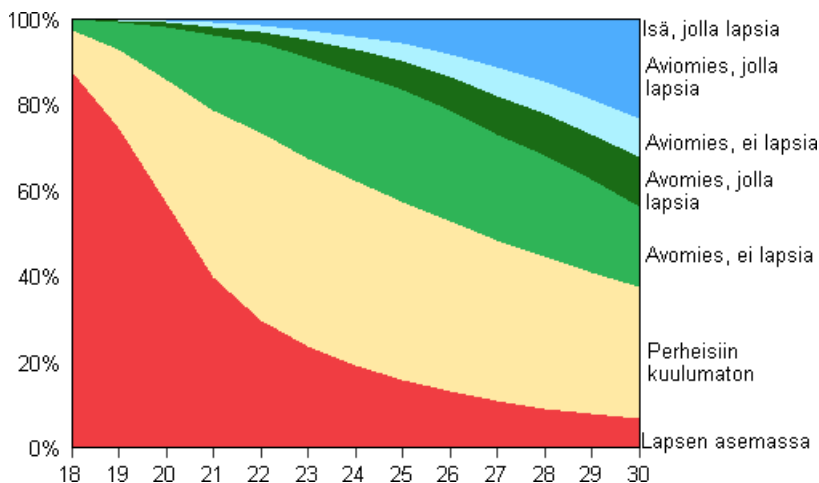
Vuosi	20-24 -vuotiaita			Asuu vanhempiensa luona			Vanhempien luona asuvien osuus kaikista, %		
	Yhteensä	Pojat	Tytöt	Yhteensä	Pojat	Tytöt	Yhteensä	Pojat	Tytöt
1985	377 267	192 738	184 529	203 186	126 280	76 906	53,9	65,5	41,7
1990	343 608	175 039	168 569	165 754	103 971	61 783	48,2	59,4	36,7
1995	305 051	156 008	149 043	126 448	79 642	46 806	41,5	51,0	31,4
2000	327 230	167 084	160 146	109 510	70 895	38 615	33,5	42,4	24,1
2005	333 936	170 710	163 226	96 473	63 875	32 598	28,9	37,4	20,0
2006	332 004	169 860	162 144	91 724	61 060	30 664	27,6	35,9	18,9
2007	327 266	167 344	159 922	88 109	58 520	29 589	26,9	35,0	18,5
2008	325 440	166 488	158 952	86 007	56 819	29 188	26,4	34,1	18,4
2009	324 472	165 988	158 484	85 080	55 871	29 209	26,2	33,7	18,4
2010	327 780	167 817	159 963	85 967	56 185	29 782	26,2	33,5	18,6

Tytöt lähtevät kotoa aikaisemmin kuin pojat. Varusmiespalvelus on osaltaan syynä poikien kotona asumiseen, mutta ero on liian suuri selittyäkseen pelkästään sillä.

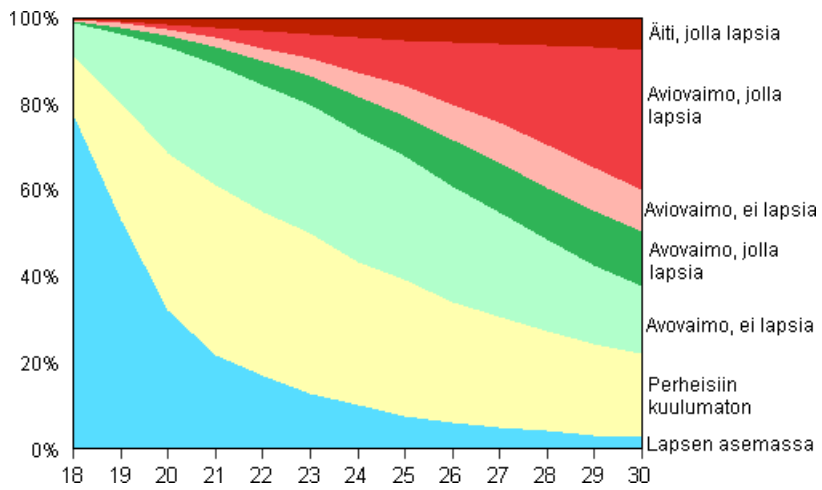
Nykyään jo 68 prosenttia tytöistä on lähtenyt kotoa 20-vuotiaana, pojista vain 41 prosenttia. Tytöillä em. prosenttiosuus laski prosenttiyksiköllä edellisestä vuodesta. Pojilla osuus väheni kahdella prosenttiyksiköllä edellisestä vuodesta.

Suomessa on 58 000 henkilöä, jotka ovat täyttäneet 30 vuotta ja ovat perheessään lapsen asemassa. Heistä 44 800 eli 77 prosenttia on miehiä. Tällaisten lapsen asemassa olevien vähintään 30-vuotiaiden henkilöiden määrä on vähentynyt noin tuhannella henkilöllä edellisvuodesta.

Kuvio 11A. 18–30 -vuotiaat miehet perheeseen mukaan 2010



Kuvio 11B. 18–30 -vuotiaat naiset perheeseen mukaan 2010



7. Yhä yleisempää asua yksin tai kahdestaan

Suomessa oli vuoden 2010 lopussa 2 537 200 asuntokuntaa. Asuntokunnan muodostavat kaikki samassa asunnossa vakituisesti asuvat henkilöt. Laitoksissa vakituisesti asuvat eivät muodosta asuntokuntia, eikä heitä lasketa asuntoväestöön. Asuntoväestöön ei myöskään lasketa henkilöitä, joiden asunto ei täytä asunnon määritelmää (ks. käsitteet).

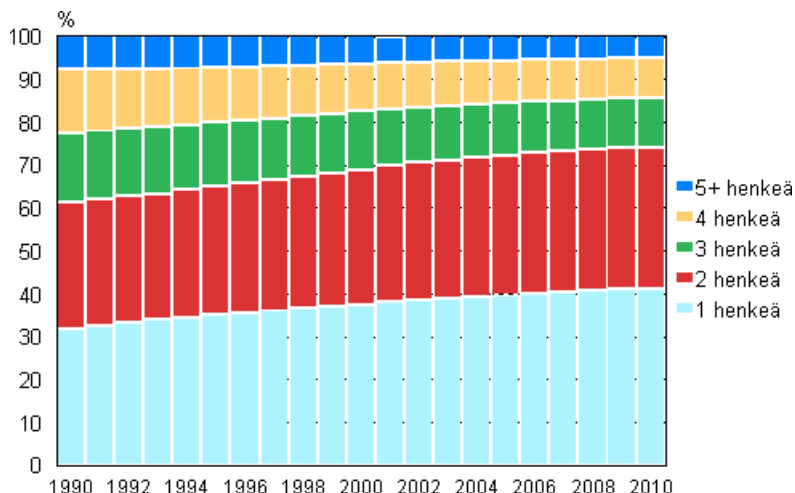
Asuntokuntien määrä on kasvanut 19 800 edellisestä vuodesta. Kasvua on 1 700 enemmän kuin edellisenä vuonna. Kuten ennenkin, yhden ja kahden hengen asuntokuntien määrä on lisääntynyt, mutta kolmen hengen asuntokuntien määrä pienentyi jonkin verran. Vähintään seitsemän hengen asuntokuntien määrä kasvoi parilla sadalla asuntokunnalla. Muiden asuntokuntien määrä on vähentynyt.

Nykyään eniten on yhden hengen asuntokuntia. Vuoden 1975 väestölaskennassa oli vielä eniten kahden hengen asuntokuntia. Jo seuraavassa väestölaskennassa 1980 oli eniten yhden hengen asuntokuntia. Yhden hengen asuntokuntia on 41 prosenttia ja kahden hengen asuntokuntia kolmannes kaikista asuntokunnista. Suurempien asuntokuntien osuudeksi jää 26 prosenttia.

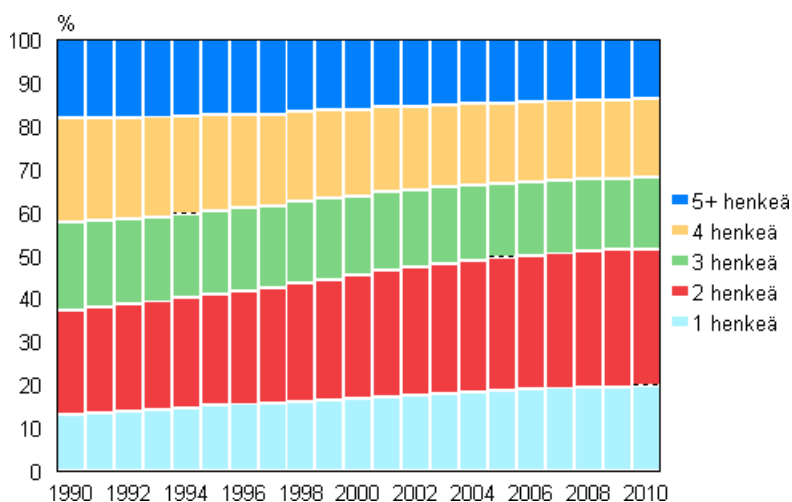
Taulukko 11. Asuntokunnat henkilöluvun mukaan 1960–2010

Vuosi	Asuntokuntia yhteensä	Asuntokunnan henkilöluku							Henkilöitä asuntokunnissa	Asuntokunnan keskipitoisuus
		1	2	3	4	5	6	7+		
1960	1 204 385	188 995	245 921	229 824	211 473	141 526	84 147	102 499	4 396 398	3,34
1970	1 420 723	288 970	323 640	284 336	252 696	140 089	69 293	61 699	4 540 945	2,99
1980	1 781 771	482 476	457 667	345 769	313 626	118 678	40 681	22 874	4 708 299	2,64
1985	1 887 710	532 094	514 825	347 127	324 365	117 290	33 895	18 114	4 839 696	2,56
1990	2 036 732	646 229	597 928	332 295	300 429	112 714	30 596	16 541	4 927 430	2,42
1995	2 180 934	766 636	652 608	323 921	278 102	110 370	31 616	17 681	5 040 600	2,31
2000	2 295 386	856 746	722 437	312 646	254 707	103 339	29 328	16 183	5 081 354	2,21
2005	2 429 500	964 739	789 950	297 276	240 517	96 607	26 202	14 209	5 153 727	2,12
2006	2 453 826	983 626	801 068	294 518	239 413	95 056	25 882	14 263	5 172 922	2,11
2007	2 476 505	999 812	811 596	292 140	239 151	93 746	25 639	14 421	5 195 414	2,10
2008	2 499 332	1 014 974	822 639	290 820	238 628	92 316	25 408	14 547	5 219 284	2,09
2009	2 517 393	1 025 658	830 843	291 056	238 529	91 368	25 327	14 612	5 242 156	2,08
2010	2 537 197	1 040 378	837 234	290 767	238 135	90 845	25 025	14 813	5 246 580	2,07
Prosenttia										
1960	100,0	15,7	20,4	19,1	17,6	11,8	7,0	8,5	-	-
1970	100,0	20,3	22,8	20,0	17,8	9,9	4,9	4,3	-	-
1980	100,0	27,1	25,7	19,4	17,6	6,7	2,3	1,3	-	-
1985	100,0	28,2	27,3	18,4	17,2	6,2	1,8	1,0	-	-
1990	100,0	31,7	29,4	16,3	14,8	5,5	1,5	0,8	-	-
1995	100,0	35,2	29,9	14,9	12,8	5,1	1,4	0,8	-	-
2000	100,0	37,3	31,5	13,6	11,1	4,5	1,3	0,7	-	-
2005	100,0	39,7	32,5	12,2	9,9	4,0	1,1	0,6	-	-
2006	100,0	40,1	32,7	12,0	9,8	3,9	1,1	0,6	-	-
2007	100,0	40,4	32,8	11,8	9,7	3,8	1,0	0,6	-	-
2008	100,0	40,6	32,9	11,6	9,5	3,7	1,0	0,6	-	-
2009	100,0	40,7	33,0	11,6	9,5	3,6	1,0	0,6	-	-
2010	100,0	41,0	33,0	11,5	9,4	3,6	1,0	0,6	-	-

Kuvio 12. Asutokunnat koon mukaan 1990–2010



Kuvio 13. Asutokuntaväestö asutokunnan koon mukaan 1990–2010

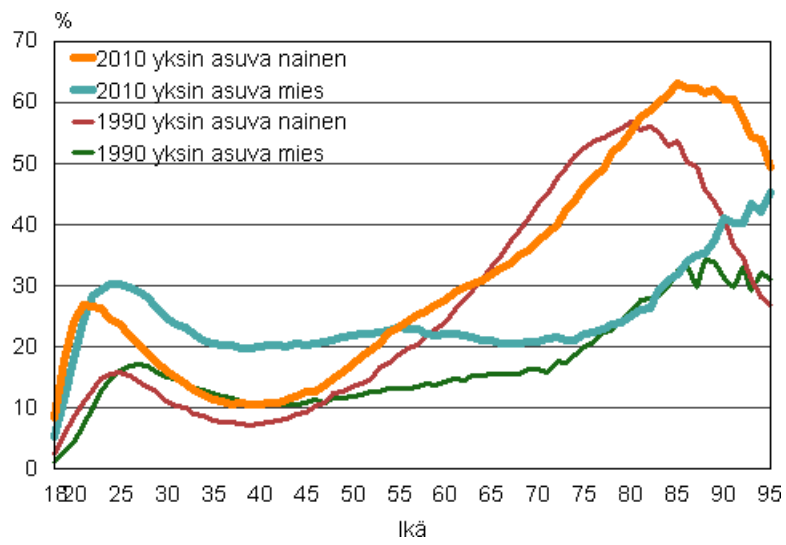


Asutokuntia voidaan tarkastella myös väestön näkökulmasta; kuinka moni suomalainen asuu minkä suuruisessa asutokunnassa. Yksinasuvien osuus koko väestöstä on kasvanut vähitellen kahden vuosikymmenen takaisesta 13 prosentista nykyiseen viidennekseen. Eniten (32 %) väestöä asuu kahden hengen asutokunnissa. Vähintään puolet 55–79-vuotiaista asuu kahden hengen asutokunnissa, eli lapset ovat jo maailmalla ja kummatkin puoliset vielä elossa.

Kaiken kaikkiaan naiset asuvat useammin yksin kuin miehet. 15 vuotta täyttäneistä naisista neljännes asuu yksin, miehistä 22 prosenttia. Yksin asuminen jakautuu iän suhteen hieman erilalla. Muutos on rajuinta naisten elämänkaarella. Nuorena asutaan yksin, samoin kaikkein todennäköisimmin vanhana. Alhaisimmillaan naisten yksin asuminen on noin 40-vuotiaana, jolloin yksin asuu 11 prosenttia ikäluokan naisista. Kuten nuoret naiset, myös nuoret miehet asuvat yksin. Miesten yksin asuminen ei kuitenkaan laske iän myötä yhtä alhaiseksi kuin naisten yksin asuminen. Yksin asuu 23 prosenttia 33-vuotiaista miehistä ja osuus pysyy lähes samana aina 75-ikävuoteen asti. Miesten yksinasumista selittävät osaltaan avioerot. Erossa lapset jäävät yleensä äidille ja isästä tulee ainakin väliaikaisesti yksin asuva. Vähintään 80-vuotiaista miehistä kolmannes asuu yksin.

Kun verrataan yksinasumista vuoden 1990 tilanteeseen, havaitaan, että nimenomaan nuorimmissa naisten ja miesten ikäryhmissä yksinasuminen on yleistynyt voimakkaasti, samoin vanhojen miesten ja naisten. Määrällisesti suurin yksinasuvien ikäluokka on 64-vuotiaat naiset.

Kuvio 14. Yksin asuvien miesten ja naisten osuus ikäluokasta 1990 ja 2010



Liitetaulukot

Liitetaulukko 1. Perheväestö ja perheen keskokoko 1950–2010

Vuosi	Perheiden määrä	Perheväestö	Koko väestö	Perheväestön osuus, %	Perheen keskokoko
1950	930 572	3 457 474	4 029 803	85,8	3,7
1960	1 036 270	3 855 037	4 446 222	86,7	3,7
1970	1 153 878	3 986 005	4 598 336	86,7	3,5
1980	1 278 102	4 023 091	4 787 778	84,0	3,1
1990	1 365 341	4 101 922	4 998 478	82,1	3,0
2000	1 401 963	4 053 850	5 181 115	78,2	2,9
2005	1 426 002	4 037 753	5 255 580	76,8	2,8
2006	1 431 376	4 039 944	5 276 955	76,6	2,8
2007	1 437 709	4 045 561	5 300 484	76,3	2,8
2008	1 444 386	4 051 662	5 326 314	76,1	2,8
2009	1 450 488	4 059 511	5 351 427	75,9	2,8
2010	1 455 073	4 059 511	5 351 427	75,9	2,8

Liitetaulukko 2. Ruotsinkieliset perheet tyyppin ja puolisoiden/vanhempien lapsiluvun mukaan 31.12.2010

Perhetyyppi	Perheitä yhteensä	Lapsiperheitä					Henkilöitä perheissä	Lapsen asemassa olevia	
		Yhteensä	Perheet, alle 18-vuotiaiden lasten lukumäärä					Yhteensä	Alle 18-v
			1	2	3	4-			
Perheitä yhteensä	55 834	21 166	8 894	8 356	2 989	927	156 560	52 845	38 858
Aviopari ilman lapsia	21 162	-	-	-	-	-	42 324	-	-
Aviopari ja lapsia	16 722	12 251	4 112	5 142	2 233	764	66 728	33 284	24 682
Avopari ja lapsia	4 677	4 225	2 017	1 730	404	74	17 282	7 928	7 004
Äiti ja lapsia	6 285	3 893	2 236	1 270	304	83	15 649	9 364	6 046
Isä ja lapsia	1 668	797	529	214	48	6	3 937	2 269	1 126
Avopari ilman lapsia	5 320	-	-	-	-	-	10 640	-	-

Liitetaulukko 3. Avioparit miehen ja vaimon avioliiton järjestysnumeron mukaan 31.12.2010

Perhetyyppi ja miehen avioliiton järjestysnumero	Yhteensä	Naisen avioliiton järjestysnumero					Tuntematon
		1	2	3	4 -	Tuntematon	
Kaikki avioparit	960 322	849 684	98 274	9 563	1 255	1 546	
1	844 027	791 393	47 897	3 474	429	834	
2	102 589	52 613	44 412	4 849	582	133	
3	10 283	3 866	5 171	1 053	183	10	
4 -	1 314	418	658	177	60	1	
Tuntematon	2 109	1 394	136	10	1	568	
Aviopari ilman lapsia	513 889	446 594	58 905	6 483	950	957	
1	445 377	417 528	24 921	2 130	304	494	
2	59 561	25 910	29 700	3 421	453	77	
3	6 695	2 062	3 691	791	143	8	
4 -	886	219	483	134	49	1	
Tuntematon	1 370	875	110	7	1	377	
Aviopari ja lapsia	446 433	403 090	39 369	3 080	305	589	
1	398 650	373 865	22 976	1 344	125	340	
2	43 028	26 703	14 712	1 428	129	56	
3	3 588	1 804	1 480	262	40	2	
4 -	428	199	175	43	11	-	
Tuntematon	739	519	26	3	-	191	

Liitetaulukko 4. Perheet puolisoitten/vanhempien kielen mukaan 31.12.2010

Vaimon/äidin kieli	Yhteensä	Miehen/isän kieli									
		Suomi	Ruotsi	Venäjä	Viro	Thai	Kiina	Englanti	Somalia	Muu ja tuntematon	Perheessä ei isää
Kaikki perheet	1 455 073	1 182 571	75 535	9 463	4 242	128	1 369	4 667	1 161	26 286	149 651
Suomi	1 290 489	1 114 828	24 552	1 254	870	57	119	3 627	76	11 438	133 668
Ruotsi	73 764	18 337	47 881	37	42	10	8	307	7	850	6 285
Venäjä	19 873	7 445	299	7 658	361	2	7	66	1	605	3 429
Viro	7 678	2 747	157	168	2 803	-	2	23	3	201	1 574
Thai	3 602	3 073	165	1	5	51	1	11	-	36	259
Kiina	2 226	759	53	6	5	-	1 133	25	1	92	152
Englanti	2 078	1 253	128	6	3	-	10	300	-	162	216
Somalia	1 858	21	-	1	1	1	-	3	1 006	16	809
Muu ja tuntematon	23 227	6 474	632	189	43	6	65	236	18	12 305	3 259
Perheessä ei äitiä	30 278	27 634	1 668	143	109	1	24	69	49	581	-

Liitetaulukko 5. Lapsiperheet vanhempien kielen mukaan 31.12.2010

Äidin kieli	Yhteensä	Isän kieli									Perheessä ei isää
		Suomi	Ruotsi	Venäjä	Viro	Thai	Somali	Englanti	Kiina	Muu kieli ja tuntematon	
Kaikki perheet	582 360	427 649	26 693	4 455	2 113	51	921	2 477	633	15 422	101 946
Suomi	503 224	396 174	8 735	406	349	24	54	1 917	47	5 745	89 773
Ruotsi	27 988	6 979	16 476	19	18	6	4	151	4	438	3 893
Venäjä	10 561	3 285	153	3 762	177	2	-	31	3	336	2 812
Viro	4 366	1 244	76	81	1 472	-	1	12	-	114	1 366
Thai	1 789	1 434	75	-	3	18	-	7	1	14	237
Somali	1 585	7	-	1	-	-	819	3	-	9	746
Englanti	1 100	610	63	3	2	-	-	155	3	74	190
Kiina	1 088	369	22	1	1	-	-	12	529	27	127
Muu ja tuntematon	14 823	3 164	296	96	15	1	12	139	32	8 266	2 802
Perheessä ei äitiä	15 836	14 383	797	86	76	-	31	50	14	399	-

Liitetaulukko 6. Perheet puolisoiden/vanhempien kansalaisuuden mukaan 31.12.2010

Vaimon/äidin kansalaisuus	Yhteensä	Miehen/isän kansalaisuus										Muu ja tuntematon	Perheessä ei isää
		Suomi	Venäjä	Viro	Thaimaa	Ruotsi	Kiina	Somalia	Irak	Entinen Serbia ja Montenegro	USA		
Kaikki perheet	1 455 073	1 267 750	5 457	4 348	107	2 801	974	558	906	703	955	20 863	149 651
Suomi	1 380 373	1 218 112	1 289	878	58	2 305	138	152	342	264	820	12 747	143 268
Venäjä	9 747	3 914	3 856	182	1	11	3	-	3	3	12	309	1 453
Viro	7 496	2 446	120	3 050	-	10	2	-	6	2	4	257	1 599
Thaimaa	3 367	3 062	-	3	42	2	-	-	-	1	1	27	229
Ruotsi	1 952	1 314	-	3	-	348	2	2	2	-	3	26	252
Kiina	1 624	677	3	3	-	1	787	-	-	1	1	78	73
Somalia	1 062	198	-	-	1	2	-	370	-	1	1	15	474
Irak	927	253	-	1	-	-	-	-	494	-	-	16	163
Entinen Serbia ja Montenegro	765	182	-	2	-	-	-	-	-	364	-	90	127
USA	514	383	2	-	-	3	2	-	-	-	69	24	31
Muu ja tuntematon	16 968	7 616	107	120	4	47	28	5	43	53	27	6 936	1 982
Perheessä ei äitiä	30 278	29 593	80	106	1	72	12	29	16	14	17	338	-

Liitetaulukko 7. Lapsiperheet vanhempien kansalaisuuden mukaan 31.12.2010

Äidin kansalaisuus	Yhteensä	Isän kansalaisuus										Muu ja tuntematon	Perheessä ei isää
		Suomi	Venäjä	Viro	Thaimaa	Ruotsi	Somalia	Kiina	Irak	Entinen Serbia ja Montenegro	USA		
Kaikki lapsiperheet	582 360	460 333	2 587	2 215	43	1 125	420	410	640	474	521	11 646	101 946
Suomi	541 078	435 030	623	396	26	965	98	68	208	160	456	6 699	96 349
Venäjä	4 926	1 635	1 804	88	1	7	-	1	2	1	5	159	1 223
Viro	4 356	1 162	51	1 583	-	5	-	-	4	1	4	144	1 402
Thaimaa	1 661	1 420	-	2	15	1	-	-	-	1	1	9	212
Ruotsi	909	624	-	1	-	64	1	1	1	-	3	10	204
Somalia	904	158	-	-	-	2	295	-	-	-	1	10	438
Kiina	723	316	1	1	-	-	-	325	-	-	-	15	65
Irak	729	194	-	1	-	-	-	-	387	-	-	9	138
Entinen Serbia ja Montenegro	583	140	-	-	-	-	-	-	-	264	-	56	123
USA	249	182	1	-	-	1	-	-	-	-	27	12	26
Muu ja tuntematon	10 406	4 133	56	68	1	29	3	7	28	38	12	4 265	1 766
Perheessä ei äitiä	15 836	15 339	51	75	-	51	23	8	10	9	12	258	-

Liitetaulukko 8. Perheet/puolisoiden vanhempien syntymämaan mukaan 31.12.2010

Vaimon/äidin syntymävaltio	Yhteensä	Miehen/isän syntymävaltio										Muu ja tuntematon	Perheessä ei isää
		Suomi	Entinen Neuvostoliitto	Ruotsi	Viro	Thaimaa	Entinen Jugoslavia	Kiina	Somalia	Vietnam	Irak		
Kaikki perheet	1 455 073	1 246 168	10 335	9 129	4 017	163	2 120	1 218	1 136	1 064	1 646	28 426	149 651
Suomi	1 350 605	1 184 378	1 547	8 250	649	90	326	104	81	78	217	17 018	137 867
Entinen Neuvostoliitto	20 572	7 945	7 465	75	685	1	19	7	2	-	20	864	3 489
Ruotsi	10 459	8 242	10	360	3	1	10	2	1	-	3	220	1 607
Viro	6 953	2 014	616	30	2 434	1	6	3	2	-	7	319	1 521
Thaimaa	3 680	3 264	-	32	5	53	2	1	-	4	2	50	267
Entinen Jugoslavia	2 056	112	3	1	2	-	1 470	-	-	-	4	144	320
Kiina	2 069	762	4	11	5	-	1 024	1	16	-	115	130	
Somalia	1 818	22	-	-	1	1	1	-	967	-	2	31	793
Vietnam	1 678	303	-	5	2	5	1	16	1	900	-	39	406
Irak	1 666	33	-	-	1	-	-	1	1	-	1 237	73	320
Muu ja tuntematon	23 239	10 049	510	152	146	9	237	44	32	23	116	8 990	2 931
Perheessä ei äitiä	30 278	29 044	180	213	84	2	47	16	48	43	38	563	-

Liitetaulukko 9. Lapsiperheet vanhempien syntymämaan mukaan 31.12.2010

Äidin syntymämaa	Yhteensä	Isän syntymämaa										Muu ja tuntematon	Perheessä ei isää
		Suomi	Entinen Neuvostoliitto	Ruotsi	Viro	Thaimaa	Entinen Jugoslavia	Somalia	Irak	Vietnam	Kiina		
Kaikki lapsiperheet	582 360	447 787	4 505	5 483	2 086	66	1 437	899	1 193	651	544	15 763	101 946
Suomi	522 693	416 162	495	4 918	255	41	155	55	107	39	40	8 544	91 882
Entinen Neuvostoliitto	10 310	3 400	3 346	38	304	1	14	1	12	-	4	443	2 747
Ruotsi	7 234	5 367	7	227	1	-	4	-	2	-	1	141	1 484
Viro	4 182	950	293	17	1 395	1	4	1	6	-	-	180	1 335
Thaimaa	1 824	1 512	-	15	3	19	2	-	2	2	-	25	244
Entinen Jugoslavia	1 485	58	3	-	-	-	1 047	-	4	-	-	92	281
Somalia	1 552	8	-	-	-	-	-	787	2	-	-	25	730
Irak	1 287	17	-	-	1	-	-	-	958	-	-	44	267
Vietnam	1 104	152	-	3	2	2	1	1	-	559	5	22	357
Kiina	998	360	1	6	1	-	-	-	-	9	471	38	112
Muu ja tuntematon	13 855	4 840	256	79	59	2	179	24	76	11	13	5 809	2 507
Perheessä ei äitiä	15 836	14 961	104	180	65	-	31	30	24	31	10	400	-

Liitetaulukko 10. Perheet perhetyypin ja alle 18-vuotiaiden kotona asuvien lasten määrän mukaan 31.12.2010

Perhetyyppi	0–17-vuotiaiden kotona asuvien lasten lukumäärä					
	Yhteensä	1	2	3	4	5 -
Perheitä yhteensä	582 360	254 551	222 596	76 860	18 432	9 921
Aviopari ja lapsia	356 943	129 766	147 768	56 739	14 134	8 536
Rekisteröity parisuhde	267	163	83	18	1	2
Avopari ja lapsia	107 368	55 450	39 029	10 246	2 079	564
Äiti ja lapsia	101 946	58 377	31 681	9 032	2 084	772
Isä ja lapsia	15 836	10 795	4 035	825	134	47
Suhteellinen jakauma, %						
Perheitä yhteensä	100.0	43.7	38.2	13.2	3.2	1.7
Aviopari ja lapsia	100.0	36.4	41.4	15.9	4.0	2.4
Rekisteröity parisuhde	100.0	61.0	31.1	6.7	0.4	0.7
Avopari ja lapsia	100.0	51.6	36.4	9.5	1.9	0.5
Äiti ja lapsia	100.0	57.3	31.1	8.9	2.0	0.8
Isä ja lapsia	100.0	68.2	25.5	5.2	0.8	0.3

Liitetaulukko 11. Lapsiperheet alle 18-vuotiaiden lasten määrän ja perhetyypin mukaan 31.12.2010

Alle 18-vuotiaiden määrä	Yhteensä	Avioparit	Rekisteröityneet parisuhteet	Avoparit	Äiti ja lapsia	Isä ja lapsia
Yhteensä	582 360	356 943	267	107 368	101 946	15 836
1	254 551	129 766	163	55 450	58 377	10 795
2	222 596	147 768	83	39 029	31 681	4 035
3	76 860	56 739	18	10 246	9 032	825
4	18 432	14 134	1	2 079	2 084	134
5	5 127	4 140	2	432	516	37
6	2 051	1 789	-	91	167	4
7	1 071	979	-	35	54	3
8	758	729	-	4	22	3
9	464	452	-	2	10	-
10	278	275	-	-	3	-
11	124	124	-	-	-	-
12	32	32	-	-	-	-
13	12	12	-	-	-	-
14	3	3	-	-	-	-
15	1	1	-	-	-	-

Liitetaulukko 12. Uusperheet perhekoostumuksen ja lapsiluvun mukaan 31.12.2010

Lasten määrä	Yhteensä	Perheen lapset ovat					
		Vain äidin	Vain isän	Äidin ja isän	Äidin ja yhteisiä	Isän ja yhteisiä	Äidin, isän ja yhteisiä
Kaikki uusperheet	53 265	24 947	3 046	2 020	20 346	2 140	766
1	18 722	16 439	2 283	-	-	-	-
2	18 910	7 008	638	865	9 430	969	-
3	10 907	1 259	107	731	7 727	835	248
4	3 443	192	13	314	2 378	256	290
5	922	36	4	79	604	45	154
6-	361	13	1	31	207	35	74
Aviopari	26 612	9 574	1 255	828	13 011	1 422	522
1	7 289	6 342	947	-	-	-	-
2	9 319	2 654	256	367	5 457	585	-
3	6 735	482	42	298	5 176	579	158
4	2 328	81	6	113	1 745	188	195
5	670	11	3	35	468	37	116
6-	271	4	1	15	165	33	53
Avopari	26 653	15 373	1 791	1 192	7 335	718	244
1	11 433	10 097	1 336	-	-	-	-
2	9 591	4 354	382	498	3 973	384	-
3	4 172	777	65	433	2 551	256	90
4	1 115	111	7	201	633	68	95
5	252	25	1	44	136	8	38
6-	90	9	-	16	42	2	21

Liitetaulukko 13. Perheet lasten ikäryhmien ja perhetyypin mukaan 31.12.2010

Perheessä ikäryhmän lapsia	Yhteensä	Perhetyyppi					
		Kahden vanhemman perheet			Yhden vanhemman perheet		
		Yhteensä	Avoliitto ¹⁾	Avoliitto	Yhteensä	Äiti ja lapsia	Isä ja lapsia
0-2	159 580	143 506	100 114	43 392	16 074	15 551	523
0-3	195 687	173 499	122 782	50 717	22 188	21 228	960
0-6	286 057	245 576	178 548	67 028	40 481	37 768	2 713
0-16	555 082	445 447	340 987	104 460	109 635	95 600	14 035
0-17	582 360	464 578	357 210	107 368	117 782	101 946	15 836
0-24	671 976	527 553	412 428	115 125	144 423	121 509	22 914
0-29	692 119	541 381	425 181	116 200	150 738	125 858	24 880
0-79	743 897	563 968	446 714	117 254	179 929	149 651	30 278
3-4	112 918	97 522	75 908	21 614	15 396	14 336	1 060
3-6	191 764	162 491	126 777	35 714	29 273	26 937	2 336
5-6	110 714	93 550	74 989	18 561	17 164	15 647	1 517
5-14	366 577	291 546	233 732	57 814	75 031	65 426	9 605
7-8	107 774	89 590	73 047	16 543	18 184	16 310	1 874
7-10	186 794	152 449	123 778	28 671	34 345	30 473	3 872
7-12	251 364	202 172	163 774	38 398	49 192	43 150	6 042
7-15	343 535	269 586	218 903	50 683	73 949	63 607	10 342
7-17	402 211	311 064	253 694	57 370	91 147	77 223	13 924
9-12	188 215	151 087	123 807	27 280	37 128	32 349	4 779
13-15	162 075	125 974	105 417	20 557	36 101	30 494	5 607
16-17	118 691	90 258	77 201	13 057	28 433	23 386	5 047
18-20	118 330	90 076	78 595	11 481	28 254	22 258	5 996
18-24	158 234	119 054	104 534	14 520	39 180	30 176	9 004
18-29	179 923	134 116	118 359	15 757	45 807	34 797	11 010
21-24	52 778	39 597	35 730	3 867	13 181	9 643	3 538
25-29	27 118	19 465	17 974	1 491	7 653	5 378	2 275
30-34	13 128	8 742	8 179	563	4 386	3 104	1 282
35-39	9 102	5 468	5 220	248	3 634	2 753	881
40-49	18 112	7 879	7 594	285	10 233	8 350	1 883
50-	15 415	2 954	2 859	95	12 461	10 789	1 672

1) MI. rekisteröidyt parisuhteet.

Liitetaulukko 14. Perheiden 0–24-vuotiaat lapset perhetyypin mukaan sekä ottolapset iän mukaan 31.12.2010

Ikä	Kaikkien perheiden lapset	Aviopari ja lapsia	Rekisteröity parisuhde ja lapsia	Avopari ja lapsia ²⁾	Yksinhuoltaja äidin lapsi	Yksinhuoltaja isän lapsi	Otto-lapset	Uusperhe ¹⁾		
								Äidin lapsi	Isän lapsi	Yhteiset lapset
0	60 822	36 930	63	19 026	4 722	81	34	604	3	4 544
1	60 387	38 879	51	15 751	5 546	160	80	329	9	4 280
2	59 685	39 482	40	13 278	6 578	307	151	679	34	3 919
3	59 064	39 700	34	11 666	7 179	485	152	1 144	107	3 572
4	59 342	40 142	30	10 776	7 769	625	207	1 644	155	3 164
5	58 050	39 434	23	9 867	7 973	753	265	2 255	248	2 803
6	58 197	39 485	19	9 481	8 369	843	346	2 860	343	2 573
7	57 076	38 926	29	8 744	8 427	950	354	3 363	400	2 124
8	56 073	37 943	12	8 500	8 610	1 008	397	3 846	473	1 838
9	56 421	37 998	13	8 205	9 047	1 158	337	4 250	549	1 444
10	57 048	38 216	15	8 000	9 452	1 365	308	4 568	692	1 064
11	57 717	38 396	10	8 126	9 725	1 460	302	5 064	748	765
12	57 067	38 057	7	7 652	9 777	1 574	246	5 324	823	447
13	59 262	39 272	9	7 614	10 626	1 741	256	5 764	908	275
14	60 622	39 759	11	7 632	11 207	2 013	255	6 024	1 046	123
15	62 837	40 926	11	7 561	11 973	2 366	218	6 233	1 205	66
16	63 709	41 504	12	7 167	12 460	2 566	206	6 501	1 337	34
17	61 091	39 904	8	6 517	11 987	2 675	203	6 056	1 337	22
18	55 944	37 134	7	5 685	10 557	2 561	173	1 942	481	16
19	42 389	28 609	7	3 970	7 699	2 104	188	1 189	291	15
20	29 046	19 787	2	2 443	5 186	1 628	151	.	.	.
21	19 998	13 745	2	1 433	3 584	1 234	96	.	.	.
22	14 604	10 160	2	1 071	2 435	936	76	.	.	.
23	11 626	8 092	1	742	2 034	757	47	.	.	.
24	9 806	6 772	..	558	1 795	681	40	.	.	.
0-6	415 547	274 052	260	89 845	48 136	3 254	1 235	9 515	899	24 855
0-17	1 064 470	704 953	397	175 563	161 427	22 130	4 317	66 508	10 417	33 057
0-24	1 247 883	829 252	418	191 465	194 717	32 031	5 088	.	.	.

1) Uusperhe = Lapsiperhe, jonka kaikki alaikäiset lapset eivät ole puolisoiden yhteisiä.

2) Sisältää myös loppuvuodesta syntyneitä avopariensa lapsia, joita isä ei ole vielä tunnustanut.

Liitetaulukko 15. Lapset iän ja perheen kotona asuvien alle 18-vuotiaiden lasten määrän mukaan 31.12.2010

Ikä	Perheen alle 18-vuotiaiden lasten lukumäärä					
	Yhteensä	1	2	3	4	5 -
0–17	1 064 470	254 551	445 192	230 580	73 728	60 419
0	60 822	25 397	20 766	9 058	2 889	2 712
1	60 387	23 070	22 139	9 372	3 089	2 717
2	59 685	15 928	26 566	10 593	3 561	3 037
3	59 064	11 158	28 687	11 943	3 959	3 317
4	59 342	9 617	28 495	13 326	4 393	3 511
5	58 050	8 336	26 958	14 468	4 504	3 784
6	58 197	7 831	26 184	15 405	4 814	3 963
7	57 076	7 488	24 871	15 815	4 833	4 069
8	56 073	7 342	24 202	15 467	4 987	4 075
9	56 421	7 789	23 887	15 793	4 899	4 053
10	57 048	8 323	24 275	15 408	5 025	4 017
11	57 717	9 422	25 080	14 610	4 776	3 829
12	57 067	10 508	24 666	13 794	4 516	3 583
13	59 262	12 614	25 685	13 304	4 230	3 429
14	60 622	15 769	25 284	12 570	3 940	3 059
15	62 837	21 109	24 065	11 256	3 590	2 817
16	63 709	26 166	22 383	9 683	3 098	2 379
17	61 091	26 684	20 999	8 715	2 625	2 068
Suhteellinen jakauma, %						
0–17	100,0	23.9	41.8	21.7	6.9	5.7
0	100,0	41.8	34.1	14.9	4.7	4.5
1	100,0	38.2	36.7	15.5	5.1	4.5
2	100,0	26.7	44.5	17.7	6.0	5.1
3	100,0	18.9	48.6	20.2	6.7	5.6
4	100,0	16.2	48.0	22.5	7.4	5.9
5	100,0	14.4	46.4	24.9	7.8	6.5
6	100,0	13.5	45.0	26.5	8.3	6.8
7	100,0	13.1	43.6	27.7	8.5	7.1
8	100,0	13.1	43.2	27.6	8.9	7.3
9	100,0	13.8	42.3	28.0	8.7	7.2
10	100,0	14.6	42.6	27.0	8.8	7.0
11	100,0	16.3	43.5	25.3	8.3	6.6
12	100,0	18.4	43.2	24.2	7.9	6.3
13	100,0	21.3	43.3	22.4	7.1	5.8
14	100,0	26.0	41.7	20.7	6.5	5.0
15	100,0	33.6	38.3	17.9	5.7	4.5
16	100,0	41.1	35.1	15.2	4.9	3.7
17	100,0	43.7	34.4	14.3	4.3	3.4

Liitetaulukko 16. Perheelliset miehet iän ja perhetyypin mukaan 31.12.2010

Miehen ikä	Perhetyyppi						
	Yhteensä	Aviopari ilman lapsia	Aviopari ja lapsia	Avopari ilman lapsia	Avopari ja lapsia	Isä ja lapsia	Rekisteröity parisuhde
Ikäluokat yhteensä	1 305 233	513 889	446 433	195 967	117 254	30 278	1 412
- 19	3 377	136	48	2 897	293	3	-
20 - 24	43 598	2 924	3 039	32 733	4 782	98	22
25 - 29	88 966	11 159	19 945	42 150	15 172	475	65
30 - 34	112 936	13 724	52 162	24 960	20 834	1 097	159
35 - 39	112 700	9 370	68 526	12 460	20 030	2 106	208
40 - 44	124 801	9 963	79 812	10 255	20 264	4 252	255
45 - 49	133 685	16 919	81 810	11 421	17 352	5 928	255
50 - 54	130 695	38 773	62 740	13 460	10 163	5 370	189
55 - 59	133 769	72 414	37 269	15 172	5 197	3 597	120
60 - 64	143 221	103 676	20 743	14 114	2 179	2 437	72
65 - 69	100 562	82 082	8 758	7 776	634	1 272	40
70 - 74	74 798	64 146	4 973	4 582	204	875	18
75 - 79	53 831	46 981	3 464	2 373	96	911	6
80 - 84	33 303	29 039	2 193	1 118	39	913	1
85 -	14 991	12 583	951	496	15	944	2
Suhteellinen jakauma, %							
Ikäluokat yhteensä	100.0	39.4	34.2	15.0	9.0	2.3	0.1
- 19	100.0	4.0	1.4	85.8	8.7	0.1	0.0
20 - 24	100.0	6.7	7.0	75.1	11.0	0.2	0.1
25 - 29	100.0	12.5	22.4	47.4	17.1	0.5	0.1
30 - 34	100.0	12.2	46.2	22.1	18.4	1.0	0.1
35 - 39	100.0	8.3	60.8	11.1	17.8	1.9	0.2
40 - 44	100.0	8.0	64.0	8.2	16.2	3.4	0.2
45 - 49	100.0	12.7	61.2	8.5	13.0	4.4	0.2
50 - 54	100.0	29.7	48.0	10.3	7.8	4.1	0.1
55 - 59	100.0	54.1	27.9	11.3	3.9	2.7	0.1
60 - 64	100.0	72.4	14.5	9.9	1.5	1.7	0.1
65 - 69	100.0	81.6	8.7	7.7	0.6	1.3	0.0
70 - 74	100.0	85.8	6.6	6.1	0.3	1.2	0.0
75 - 79	100.0	87.3	6.4	4.4	0.2	1.7	0.0
80 - 84	100.0	87.2	6.6	3.4	0.1	2.7	0.0
85 -	100.0	83.9	6.3	3.3	0.1	6.3	0.0

Liitetaulukko 17. Perheelliset naiset iän ja perhetyypin mukaan 31.12.2010

Naisen ikä	Perhetyyppi						
	Yhteensä	Aviopari ilman lapsia	Aviopari ja lapsia	Avopari ilman lapsia	Avopari ja lapsia	Äiti ja lapsia	Rekisteröity parisuhde
Ikäluokat yhteensä	1 424 984	513 889	446 433	195 967	117 254	149 651	1 790
- 19	9 502	456	166	7 643	708	524	5
20 - 24	69 851	5 322	6 501	44 543	8 471	4 945	69
25 - 29	114 691	14 920	31 403	39 397	18 771	10 004	196
30 - 34	132 800	12 809	65 683	18 292	21 748	13 951	317
35 - 39	130 321	8 034	74 978	8 991	20 379	17 642	297
40 - 44	147 048	10 161	83 175	8 487	19 991	24 912	322
45 - 49	154 087	22 368	78 745	11 513	15 239	25 972	250
50 - 54	144 114	52 284	52 406	14 369	7 658	17 258	139
55 - 59	138 702	84 785	26 502	15 595	2 904	8 824	92
60 - 64	137 813	105 608	13 062	13 062	926	5 109	46
65 - 69	92 735	76 767	5 724	6 724	239	3 245	36
70 - 74	67 938	56 723	3 777	3 986	115	3 322	15
75 - 79	45 851	36 822	2 560	2 020	61	4 384	4
80 - 84	27 156	20 226	1 303	870	32	4 723	2
85 -	12 375	6 604	448	475	12	4 836	-
Suhteellinen jakauma, %							
Ikäluokat yhteensä	100.0	36.1	31.3	13.8	8.2	10.5	0.1
- 19	100.0	4.8	1.7	80.4	7.5	5.5	0.1
20 - 24	100.0	7.6	9.3	63.8	12.1	7.1	0.1
25 - 29	100.0	13.0	27.4	34.4	16.4	8.7	0.2
30 - 34	100.0	9.6	49.5	13.8	16.4	10.5	0.2
35 - 39	100.0	6.2	57.5	6.9	15.6	13.5	0.2
40 - 44	100.0	6.9	56.6	5.8	13.6	16.9	0.2
45 - 49	100.0	14.5	51.1	7.5	9.9	16.9	0.2
50 - 54	100.0	36.3	36.4	10.0	5.3	12.0	0.1
55 - 59	100.0	61.1	19.1	11.2	2.1	6.4	0.1
60 - 64	100.0	76.6	9.5	9.5	0.7	3.7	0.0
65 - 69	100.0	82.8	6.2	7.3	0.3	3.5	0.0
70 - 74	100.0	83.5	5.6	5.9	0.2	4.9	0.0
75 - 79	100.0	80.3	5.6	4.4	0.1	9.6	0.0
80 - 84	100.0	74.5	4.8	3.2	0.1	17.4	0.0
85 -	100.0	53.4	3.6	3.8	0.1	39.1	0.0

Laatuseloste, perheet 2010

1. Tilastotietojen relevanssi

Perusaineistona on Väestörekisterikeskuksen väestötietojärjestelmästä saatu 31.12.2010 Suomessa vakituisesti asunut väestö.

Väestörekisterikeskus ja maistraatit pitävät yllä Suomen väestötietojärjestelmää. Suomen viimeinen henkikirjoitus tehtiin 1.1.1989. Sen jälkeen väestötietojärjestelmää on päivitetty muutossilmoituksin. Väestötietojärjestelmään tallennettavat tiedot määrittelee väestötietolaki (11.6.1993/507). Päättäneen vuoden väestömuutossilmoituksia odotetaan tammikuun viimeiseen päivään (laki väestötietolain 18 §:n muuttamisesta 24.11.1995). Väestörekisterikeskus toimittaa Tilastokeskukselle helmikuun alussa vuodenvaihteen väestön tiedot.

Tilastokeskuksen tehtävänä on laatia yhteiskuntaoloja koskevia tilastoja (Laki tilastokeskuksesta 24.1.1992/48). Näihin kuuluvat myös perhetilastot. Tilastokeskuksen työjärjestys määrittää Henkilötilastot perhetilastojen tekijäksi (Tilastokeskuksen työjärjestys, TK-00-1149-11).

Käsitteet

Asunnolla eli asuinhuoneistolla tarkoitetaan keittiöllä, keittokomerolla tai keittotilalla varustettua yhden asuinhuoneen tai useampia asuinhuoneita käsittävää, ympärivuotiseen asumiseen tarkoitettua kokonaisuutta, jonka huoneistoala on vähintään 7 m². Jokaisella asunnolla on oltava oma välitön sisäänkäyntinsä. Sisäänkäynniksi luetaan esim. omakotitaloissa erillinen ns. ulkoveranta (eteinen). Mikäli käynti asuinhuoneistokokonaisuuteen tapahtuu toiseen asuinhuoneistoon varsinaisesti kuuluvien tilojen läpi, ei edellistä pidetä erillisenä asuinhuoneistona, vaan nämä kokonaisuudet muodostavat yhden asuinhuoneiston.

Asuntokunnan muodostavat kaikki samassa asuinhuoneistossa vakinaisesti asuvat henkilöt. Väestötietojärjestelmän mukaan vakinaisesti laitoksissa kirjoilla olevat, asunnottomat, ulkomailla ja tietymättömissä olevat henkilöt eivät muodosta asuntokuntaa. Asuntolarakennuksiksi luokitelluissa rakennuksissa asuvat henkilöt, joiden asunto ei täytä asuinhuoneiston määritelmää, eivät muodosta asuntokuntaa.

Asuntoväestöön kuuluvat väestötietojärjestelmän mukaan vuoden lopussa varsinaisissa asunnoissa vakinaisesti asuvat henkilöt. Laitoksissa vakinaisesti kirjoilla olevat, asuntoloissa ja ulkomailla asuvat sekä asunnottomat henkilöt eivät kuulu asuntoväestöön. Ne asuntolarakennuksiksi luokitelluissa rakennuksissa asuvat henkilöt, joiden asunto ei täytä asunnon määritelmää, eivät kuulu asuntoväestöön.

Perheiden perusväestö poikkeaa asuntoväestöstä siten, että siihen lasketaan kuuluvaksi myös asuntoloissa asuvat.

Avoparit on muodostettu samassa asunnossa vakituisesti asuvista 18 vuotta täyttäneistä, eri sukupuolta olevista puolisoittomista henkilöistä, jos heidän ikäeronsa on alle 16 vuotta eivätkä he ole sisaruksia. Mikäli parilla on yhteinen lapsi, eivät nämä säännöt päde. Samaa sukupuolta olevia yhdessä asuvia henkilöitä ei päätellä avopareiksi. Vain rekisteröidyt parisuhteet tilastoidaan.

Lapseksi perhetilastossa katsotaan vanhempiensa kanssa asuvat

- biologiset lapset
- ottolapset sekä
- toisen puolison biologiset lapset ja ottolapset.

Lapsiksi ei luokitella kasvattilapsia eikä pelkän huoltosuhteen perusteella.

Vuoden 1990 jälkeen lapsen määrittely on muuttunut siten, että lapseksi luokitellaan vanhempiensa kanssa asuva henkilö siviilisäädystä riippumatta, ellei hänellä itsellään ole asuntokunnassa puolisoa tai lapsia. Vuonna 1990 lapsen asemaan luokiteltiin vain naimattomat henkilöt. Eli tuolloin vanhempiensa luona asuva leski tai eronnut luokiteltiin perheeseen kuulumattomaksi, vuodesta 1992 lähtien hän kuuluu perheeseen.

Lapsiluku on perheen kotona asuvien perheasemaltaan lapsen asemassa olevien määrä. Lapsiperheen lapsiluvulla tarkoitetaan kotona asuvien alle 18-vuotiaiden lasten määrää.

Lapsiperhe on perhe, johon kuuluu vähintään yksi kotona asuva alle 18-vuotias lapsi.

Mies. Taulukoitaessa rekisteröityjä parisuhteita yhdessä avio- tai avoparien kanssa miehellä tarkoitetaan rekisteröidyn parin vanhempaa puolisoa.

Perheen muodostavat yhdessä asuvat avio- tai avoliitossa olevat tai parisuhteensa rekisteröineet henkilöt ja heidän lapsensa, jompikumpi vanhemmista lapsineen sekä avio- ja avopuolisot sekä parisuhteensa rekisteröineet henkilöt, joilla ei ole lapsia.

Samaa sukupuolta olevat henkilöt ovat voineet 1.3.2002 lähtien rekisteröidä parisuhteensa.

Asuntokunnissa asuvat perheen ulkopuoliset henkilöt, vaikka olisivat perheen sukulaisia, eivät kuulu perheväestöön, elleivät muodosta omaa perhettä. Yhdessä asuvat sisarukset tai serkukset eivät ole perhe, eivätkä kuulu perheväestöön. Yksin tai samaa sukupuolta olevan henkilön kanssa asuvat ihmiset eivät kuulu perheväestöön.

Asuntoloissa asuvat perheet kuuluvat perheväestöön. Sen sijaan laitoksissa kirjoilla olevista henkilöistä ei muodosteta perheitä.

Perheessä voi olla korkeintaan kaksi perättäistä sukupolvea. Jos asuntokunnassa on useampia sukupolvia, perhe muodostetaan nuorimmasta sukupolvesta lähtien. Näin esim. lapsensa perheen kanssa asuva anoppi tai appi jää perheeseen kuulumattomaksi, ellei yhdessä asu myös puoliso, jolloin vanha pariskunta muodostaa oman erillisen perheen.

Lapsiperheitä ovat perheet, joissa kotona asuu vähintään yksi alle 18-vuotias lapsi.

Perheenjäsenet ryhmitellään **perheaseman** mukaan seuraavasti:

- aviopuoliso, ei lapsia
- aviopuoliso, jolla lapsia
- avopuoliso, ei lapsia
- avopuoliso, jolla lapsia
- rekisteröidyn parisuhteen puoliso, ei lapsia
- rekisteröidyn parisuhteen puoliso, jolla lapsia
- isä/äiti ilman puolisoa – lapsi

Lapsiksi perhetilastossa katsotaan iästä riippumatta vanhempiensa kanssa asuvat omat lapset tai puolison biologiset lapset tai ottolapset, mutta ei kasvattilapsia tai huollettavia lapsia.

Perheellinen mies on avio- tai avopuoliso, isä, jolla on lapsia sekä rekisteröidyn miesparin kummatkin puolisot. Perheellinen nainen on avio- tai avopuoliso, äiti, jolla on lapsia sekä rekisteröidyn naisparin kummatkin puolisot.

Perheet ryhmitellään seuraaviin **perhetyyppeihin**:

- aviopari ilman lapsia
- avopari ilman lapsia
- aviopari ja lapsia
- avopari ja lapsia
- rekisteröity miespari ilman lapsia
- rekisteröity miespari ja lapsia
- rekisteröity naispari ilman lapsia
- rekisteröity naispari ja lapsia
- äiti ja lapsia
- isä ja lapsia

Ilman lapsia tarkoittaa paria, jolla ei ole koskaan ollut lapsia tai jonka lapset eivät asu enää vanhempiensa kanssa. ”Avio- ja avopari ja lapsia” sisältää paitsi parit, joilla on yhteisiä lapsia myös parit, joiden lapset eivät ole yhteisiä.

Rekisteröidyssä parisuhteessa olevat on tietosuojasyistä luokiteltu kunnittaisissa taulukoissa yhteen avioliittojen kanssa.

Puolisolla tarkoitetaan joko avio- tai avopuolisoa tai rekisteröidyn parisuhteen toista osapuolta, ellei asiayhteydestä muuta ilmene.

Uusperheessä on alle 18-vuotias vain toisen puolison lapsi. Perheen kaikki lapset eivät ole puolisoitten yhteisiä.

Taulukoitaessa rekisteröityjä parisuhteita yhdessä avio- tai avoparien kanssa vaimolla tarkoitetaan rekisteröidyn parin nuorempaa puolisoa.

2. Tilastotutkimuksen menetelmäkuvaus

Tietokoneohjelma luokittelee henkilöt heidän vakituisen asuinpaikkansa tunnuksen mukaan asutokunniksi. Jokaisen asunnossa vakituisesti asuvan henkilön tietueella on vanhempien, puolison ja kaikkien lasten henkilötunnukset. Näitä vertailemalla ohjelma muodostaa perheet.

Ennen vuotta 1990 avoparit pääteltiin vain puolisoitten yhteisten lasten perusteella. Nyt käytössä oleva uusittu ohjelma päätelee avioparien muodostamisen jälkeen asunnossa mahdollisesti asuvista puolisoittomista, vähintään 18-vuotiaista, eri sukupuolta olevista henkilöistä avoparin, jos he eivät ole sisaruksia ja heidän ikäeronsa on korkeintaan 15 vuotta. Puolisoitten iälle eikä ikäerolle aseteta rajoituksia, jos heillä on yhteinen lapsi.

Avopariksi päätellään siten esimerkiksi entisten käsitteiden mukainen yksinhuoltajaäiti, jonka luona asuu sopivan ikäinen mies. Samoin nyt muodostetaan perheen tyttärestä ja mahdollisesta perheen kanssa asuvasta sopivan ikäisestä miehestä avopari.

Perheiden päättelyä hankaloittaa se, että väestötietojärjestelmä ei kerro onko perheen kanssa asuva henkilö alivuokralainen. Suomessa oli vuoden 1990 väestölaskennan luotettavuustutkimuksen mukaan tuolloin alle 20 000 alivuokralaista. Niinpä tapauksia, joissa alivuokralainen päätellään vuokranantajan avopuolisoksi, ei voi olla huomattavaa määrää. Edellytyksenään on, että alivuokralainen on sopivan ikäinen ja vastakkaista sukupuolta kuin puolisoiton vuokranantaja.

Jos mahdollisia ehdokkaita avopuolisoksi on useampia, ohjelma valitsee puolisoksi iältään lähinnä olevan henkilön. Avopareja aletaan päätellä korkeintaan neljästä puolisoittomasta henkilöstä.

Laitoksessa vakituisesti asuvista ei muodosteta perheitä.

3. Tietojen oikeellisuus ja tarkkuus

Suomen perhetilastoja on etuoikeutetussa asemassa, kun käytävissä on väestötietojärjestelmä, jossa jokaisella ihmisellä on henkilötunnuksen lisäksi kotipaikkatunnus, joka kertoo, missä asunnossa henkilö asuu. Perhetilastot voidaan laatia koko väestöstä vuosittain, nopeasti ja rasittamatta ihmisiä kalliilla kyselyillä. Näin voidaan Suomen lisäksi tehdä toistaiseksi vain Tanskassa.

Perheiden päättely väestötietojärjestelmästä aiheuttaa ongelmia lähinnä kahdessa suhteessa:

1. Perheeksi voidaan yhdistää vain henkilöt, jotka ovat ns. kirjoilla samassa asunnossa.
2. Avoparit (avioliitonkaltainen suhde) joudutaan päättelemään.

1. Kansainvälisten käsitteenmääritysten mukaan perhe voidaan muodostaa myös virallisen asuinpaikan mukaan, kuten Suomessa tehdään. Kuitenkin perheet, joissa esimerkiksi toinen puolisoista on työn takia kirjoilla toisella paikkakunnalla, vaikka oleskeleekin viikonloput ja lomat muun perheen kanssa, eivät tule tilastoihin täydellisinä. Samoin pariskunta voi asua yhdessä, vaikka toinen on edelleen kirjoilla jossain muualla, vaikkapa edellisen puolison luona.

Suomessa valtaosa ihmisistä kuitenkin asuu siellä, missä on kirjoillakin. Yleisesti ottaen Väestörekisterikeskuksen väestötietojärjestelmää voidaan pitää henkilöiden suhteen erittäin kattavana. Jotta henkilö saa henkilötunnuksen, on hänet kirjattava väestötietojärjestelmään. Eläminen Suomessa ilman henkilötunnusta on käytännöllisesti katsoen mahdotonta. Laillinen työssäkäynti, pankkitilin

avaaminen, asioiminen virnanomaisten kanssa jne. edellyttää henkilötunnusta. Voidaan olettaa, ettei Suomessa ole merkittäviä määriä esim. yli vuoden kestäviä jaksoja 'pimeää' työtä tekeviä henkilöitä, joille palkka maksetaan käteisellä. Vähintään vuoden mittaiseksi tarkoitettu oleskelu on edellytys Suomen väestöön kirjautumiseen.

Väestötietojärjestelmää on pidetty yllä henkikirjoituksen lakkauttamisen jälkeen vuodesta 1989 pelkästään väestönmuutosilmoituksin. Näiden oikeellisuudesta kertoo väestötietojärjestelmästä tehty osoitteiden luotettavuustutkimus.

Väestörekisterikeskus teettää vuosittain Tilastokeskuksella otantatutkimuksen osoitetietojen oikeellisuudesta. Noin 11 000 hengeltä tiedustellaan, onko heidän osoitteensa väestötietojärjestelmässä oikea. Vuoden 2010 tutkimuksessa vastanneista 99,0 prosentilla tieto oli oikein. Tutkimuksen kato oli 13,4 prosenttia. Kadon osalta osoitteet pyrittiin tarkistamaan muista lähteistä. Katoon kuuluvista henkilöistä 92,2 prosentilla osoite pystyttiin toteamaan oikeaksi, 4,6 prosentilla vääräksi ja 3,2 prosentilla tietoa ei voitu tarkistaa. Jos oletetaan kaikkien kadossa olleiden tarkistamatta jääneiden tiedot vääriksi, olisi lopullinen oikeiden osoitteiden osuus 98,1 prosenttia.

Kunnallisvaalien yhteydessä ulkomaalaisten äänioikeusilmoitusten palautukset paljastavat yleensä noin 1000 henkeä, jotka ovat muuttaneet maasta ilmoitusta tekemättä ja ovat siten olleet edelleen tilastoituna väestöön. Väestörekisterikeskus poistaa heidät väestötietojärjestelmän maassa asuvasta väestöstä ennen seuraavaa vuodenvaihdetta.

Nuorten osalta tilanne on toisaalta parantunut uuden kotikuntalain myötä. Nyt opiskelija voi muuttaa kirjansa opiskelupaikkakunnalle, toisin kuin ennen.

2. Avioliitonkaltaisen suhteen päättely väestötietojärjestelmästä on ongelmallisempaa. Vaihtoehtona on jättää lapsettomat avoparit kokonaan tilastoinnin ulkopuolelle ja yhdistää avopareja vain yhteisten lasten avulla. Kun tilastoilla kuitenkin on tarkoitus kuvata yhteiskuntaa mahdollisimman totuudenmukaisesti, ollaan varmaankin lähempänä totuutta päättelyllä avopareja yhteisen osoitteen perusteella kuin jättämällä heidät tilastojen ulkopuolelle.

Ohjelma varmastikin päätelee olemattomia avopareja, toisaalta se jättää alle 18-vuotiaat avoparit päättelymättä, samoin ne avoparit, joiden ikäero on yli 15 vuotta. Ohjelman päättelymisen avoparien määrä oli kuitenkin hyvin lähellä niitä lukuja, joita haastattelututkimuksissa oli saatu ennen päättelyn aloittamista.

Vuoden 1989 avoparit saatiin vielä erillisellä haastattelututkimuksella. Haastattelun kohteena olivat henkilöt, eivät perheet. Kysymys esitettiin vain henkilöille, joiden siviilisäätö ei ollut 'naimisissa'. Otoksesta arvioitiin Suomessa olevan 372 000 avoliitossa asuvaa 15–64-vuotiasta henkilöä. Seuraavan vuoden perhetilaston osoitteen mukaan päätellyksi 18–64-vuotiaksi avoliitossa asuviksi saatiin 370 000 henkilöä, joista tosin osa on siviilisäädyltään naimisissa olevia. Otosten mukaan avoliitossa asuvien määrä kasvoi 80-luvun lopulla noin 20 000 hengellä vuosittain.

Ottaen huomioon eroavaisuudet ikärajoissa ja siviilisäädyn merkityksessä avoparipäättelyssä, voidaan todeta perhetilastoihin pääteltävien avoparien määrän olevan hieman otoksilla mitattua todellisuutta pienemmän. Avoparien päättely antaa kuitenkin riittävän hyvän kuvan yhteiskunnan perherakenteesta. Näin voidaan seurata, mihin suuntaan kehitys on menossa ja tarkastella eri perhetyyppisiä suurempina ryhminä. Yksilötason päätelmien teossa näistä pariskunnista on kuitenkin oltava varovainen.

4. Julkaistujen tietojen ajantasaisuus ja oikea-aikaisuus

Tilastokeskus päivää vuodenvaihteen väestö- ja perhetilastot vuoden viimeiselle päivälle. Aluejakona on vuodesta 1999 lähtien käytetty seuraavan vuoden ensimmäisen päivän aluejakoa. Näin ollen kunnat, jotka yhdistyvät vuoden ensimmäisenä päivänä on tilastoitu yhteen jo edellisen vuoden viimeisen päivän tilastoihin. Vuodenvaihteen tilastot voidaan tarvittaessa tuottaa myös kuntajaolla ennen yhdistymistä.

5. Tietojen saatavuus ja läpinäkyvyys/selkeys

Ensimmäiset perhetilastot on saatavilla vuoden 1950 ja 1960 väestölaskennoista. Vuodesta 1970 lähtien väestölaskentoja on tehty viiden vuoden välein. Lisäksi vuosina 1977, 1978, 1982, 1984 ja 1987 on julkaistu

perhetietoja. Vuodesta 1992 perhetilastoja on tehty vuosittain. Perhejulkaisu on tehty vuosittain vuodesta 1994.

Väestölaskentavuosina perheille on yhdistelty tietoja työssäkäynnistä, tuloista asumisesta jne. Muina vuosina saatavilla on pelkästään perheiden demografisia tietoja.

Avoliitossa elävistä tehtiin vuosina 1980–1989 vuosittain työvoimatutkimuksen yhteydessä noin 10 000 henkilön otokseen perustuva katsaus.

Vuodesta 1870 vuoteen 1930 tehtiin kymmenvuosittain suurimmissa kaupungeissa henkilölomakkeisiin perustuva väestölaskenta. Näistä laskennoista on saatavilla jonkinlaisia ruokakuntatietoja.

Perheiden perustiedot on saatavilla sähköisessä muodossa kunnittain tai kuntaa suuremmilla aluejaoilla Tilastokeskuksen veloittamattomasta StatFin-tilastopalvelussa internetissä osoitteessa:
<http://www.stat.fi/tup/tilastotietokannat/index.html>

Yleistietoa ja pitkiä aikasarjoja koko maan perheistä on Perhetilaston kotisivuilla osoitteessa:
<http://www.stat.fi/til/perh/index.html>

Maksullisessa sähköisessä tietopalvelussa on saatavilla eritellympää tietoa perheistä mm. kunnan osa-alueittain. Palvelusta saa lähempiä tietoja osoitteesta:
<http://www.stat.fi/tup/vaestotilastopalvelu/index.html>

Altika-tietopalvelussa on myös kunnittaisia perhetietoja vuodesta 1980 lähtien. Tilastokeskuksen maksullisista palveluista on enemmän tietoa osoitteessa: <http://www.stat.fi/tup/tilastotietokannat/index.html>

6. Tilastojen vertailukelpoisuus

Perhetiedot eivät ole täysin vertailukelpoisia ennen ja jälkeen vuoden 1990, jolloin avoparit alettiin päätellä yhdessä asumisen perusteella. Perhejulkaisussa on otostutkimuksia apuna käyttäen estimoitu vuosille 1960 ja 1970 koko maan osalta perhejakauma mukaan lukien avoparit, joilla ei ole yhteisiä lapsia. Vuoden 1980 ja 1985 luvut on tulostettu uudella luokituksella alkuperäisestä aineistosta. Avoparien ottaminen mukaan tilastoon lisää perheiden määrää ja samalla vähentää yksinhuoltajien määrää, koska osa yksinhuoltajista asuu avoliitossa uuden puolison kanssa.

Se, että lapsen asemaan luokiteltavan henkilön siviilisäädyille ei enää vuoden 1990 jälkeen aseteta rajoitteita, lisää niin ikään perheiden määrää. Nyt esim. äitinsä luo asumaan palannut eronnut henkilö muodostaa äitinsä kanssa perheen, aikaisemmin äiti ja lapsi tilastoitiin perheväestön ulkopuolisiksi.

7. Selkeys ja eheys/yhtenäisyys

Demografisten perhetilastojen luvut poikkeavat joidenkin väestölaskentojen perheluvuista. Näissä väestölaskennan tilastoissa on käsitteenä asuntokuntaväestö, jolloin perheiden tilastoista putoavat pois ne perheet, joiden asunto ei täytä asunnon kriteerejä.

Lisätietoja

Marjut Pietiläinen (09) 1734 2798

Timo Nikander (09) 1734 3250

Vastaava tilastajohtaja:

Jari Tarkoma

vaesto.tilasto@tilastokeskus.fi

www.tilastokeskus.fi

Lähde: Väestö- ja kuolemansyytilastot, Tilastokeskus