

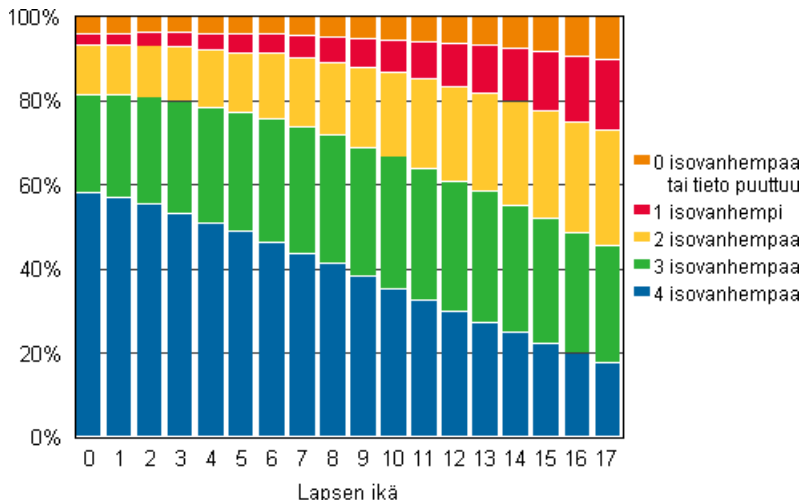
# Perheet 2011

## Vuosikatsaus

### Lapsilla on keskimäärin 2,9 isovanhempaa

Vuoden 2011 lopussa Suomen 1,1 miljoonalla lapsella oli keskimäärin 2,9 isovanhempaa väestössä. Vuonna 2005 lapsilla oli keskimäärin 2,8 isovanhempaa. Isovanhempien määrän kasvuun vaikuttaa eliniän piteneminen. Lapsilla voi olla lisäksi uusperheen myötä saatuja "uusisovanhempia", jotka kuitenkin jäävät tilaston ulkopuolelle, kuten ulkomailla asuvat isovanhemmatkin. Alle 18-vuotiaiden lasten isoiisiä oli vuoden 2011 lopussa 468 000 ja isoäitejä 597 000. Määrä on hieman pienempi kuin lasten kokonaismäärä.

#### Lapset iän ja Suomen väestössä olevien isovanhempien määrän mukaan 2011, %



Kaikki neljä isovanhempaa oli 39 prosentilla alaikäisistä lapsista. Kolme isovanhempaa oli 29 prosentilla lapsista ja 19 prosentilla oli kaksi. Kahdeksalla prosentilla lapsista oli vain yksi isovanhempi.

Kuudella prosentilla lapsista ei ollut väestössä ainuttakaan isovanhempaa. On toki huomioitava, että tässä mukaan tulevat vain Suomen väestössä olevat isovanhemmat eli muissa maissa asuvat isovanhemmat jäävät tämän tarkastelun ulkopuolelle. Koska noin kymmenellä prosentilla lapsista vähintään toinen vanhemmista on syntynyt muualla kuin Suomessa, isovanhempia voi olettaa olevan ulkomailla.

Alle vuoden ikäisistä lapsista 58 prosentilla oli tarkasteluajankohtana väestössä kaikki neljä isovanhempaa, kun taas 17-vuotiaista neljä isovanhempaa oli enää 17 prosentilla. Vastaavasti vauvoista neljällä prosentilla ja 17-vuotiaista 11 prosentilla ei ollut yhtään isovanhempaa väestössä.

# Sisällys

|   |    |
|---|----|
| 1. Lapsettomien avioparien määrä ja osuus perheistä kasvaa.....                     | 5  |
| 1.1 Iäkkäät naiset elävät yksin tai lapsen kanssa, miehet puolison kanssa.....      | 6  |
| 1.2 Rekisteröityjen parien määrä kasvusta huolimatta edelleen pieni .....           | 7  |
| 1.3 Yli 25-vuotiaiden äitien parisuhde useammin avio- kuin avoliitto .....          | 8  |
| 1.4 Yhden vanhemman perheiden isät eronneita, äidit naimattomia.....                | 8  |
| 2. Perheistä neljä prosenttia kokonaan ruotsinkielisiä.....                         | 10 |
| 2.1 Venäjänkielisistä perheistä 16 prosenttia yhden vanhemman perheitä.....         | 10 |
| 2.2 Ulkomaan kansalaisten perheiden määrä kasvaa.....                               | 11 |
| 2.3 Miehillä naisia useammin ulkomailla syntynyt puoliso.....                       | 11 |
| 3. Lapsiperheiden määrä pienenee tasaisesti.....                                    | 13 |
| 3.1 Lapsiperheistä 61 prosenttia on avioparin perheitä.....                         | 14 |
| 3.2 Yhdeksän prosenttia lapsiperheistä on uusperheitä .....                         | 15 |
| 3.3 Viisi prosenttia lapsiperheistä vähintään nelilapsisia.....                     | 15 |
| 4. Alueelliset erot lapsiperheiden yleisyydessä ovat pieniä.....                    | 18 |
| 4.1 Avoparien osuus suurin Ahvenanmaalla, Kainuussa ja Lapissa .....                | 18 |
| 4.2 Yhden vanhemman lapsiperheitä eniten Päijät-Hämeessä, vähiten Pohjanmaalla..... | 18 |
| 5. Lapsista 66 prosenttia asuu avioparien perheissä.....                            | 20 |
| 5.1 Kolmannes lapsista elää ainakin kahden sisaruksensa kanssa.....                 | 21 |
| 5.2 Etelä-Karjalassa ja Ahvenanmaalla eniten ilman sisarusia asuvia .....           | 23 |
| 5.3 Seitsemän prosenttia lapsista on uusperheen lapsia.....                         | 24 |
| 5.4 Lapsista 13 prosenttia on ulkomaalaistaustaisia.....                            | 24 |
| 6. Pojista yli puolet asuu kotona 20-vuotiaana.....                                 | 25 |
| 7. Keski-ikäisinä miehet asuvat naisia useammin yksin.....                          | 27 |
| 8. Yli puolella 60-vuotiaista on alaikäisiä lapsenlapsia.....                       | 30 |

## Taulukot

|  |    |
|--|----|
| Taulukko 1. Perheväestö ja perheen keskikoko 1950–2011.....  | 5  |
| Taulukko 2. Perheet tyypeittäin 1950–2011.....   | 6  |
| Taulukko 3. Miehen/vaimon/isän/äidin siviilissäyty avoliitoissa ja yhden vanhemman perheissä 2011..... | 9  |
| Taulukko 4. Suomen-, ruotsin- tai muunkieliset perheet 1990–2011.....                                  | 10 |
| Taulukko 5. Lapsiperheet tyypeittäin 1950–2011.....  | 13 |
| Taulukko 6. Uusperheet 1990–2011.....  | 15 |
| Taulukko 7. Lapsiperheiden lapsiluku 1950–2011.....  | 16 |
| Taulukko 8. Alle 18-vuotiaat lapset perhetyypeittäin 1985–2011.....                                    | 20 |
| Taulukko 9. Lapset perheen alaikäisten lasten määrän mukaan 1985–2011.....                             | 22 |
| Taulukko 10. Lapsen asemassa olevat 20–24 -vuotiaat nuoret 1985–2011.....                              | 25 |
| Taulukko 11. Asuntokunnat henkilöluvun mukaan 1960–2011.....   | 27 |

## Liitetaulukot

|  |    |
|--|----|
| Liitetaulukko 1. Perheväestö ja perheen keskikoko 1950–2011.....   | 31 |
| Liitetaulukko 2. Ruotsinkieliset perheet tyypin ja puolisoitten/vanhempien lapsiluvun mukaan 31.12.2011..... | 31 |

|   |    |
|---|----|
| Liitetaulukko 3. Avioparit miehen ja vaimon avioliiton järjestysnumeron mukaan 31.12.2011.....                  | 32 |
| Liitetaulukko 4. Perheet puolisoitten/vanhempien kielen mukaan 31.12.2011.....                                  | 32 |
| Liitetaulukko 5. Lapsiperheet vanhempien kielen mukaan 31.12.2011.....  | 33 |
| Liitetaulukko 6. Perheet puolisoitten/vanhempien kansalaisuuden mukaan 31.12.2011.....                          | 33 |
| Liitetaulukko 7. Lapsiperheet vanhempien kansalaisuuden mukaan 31.12.2011.....                                  | 34 |
| Liitetaulukko 8. Perheet puolisoitten/vanhempien syntymämaan mukaan 31.12.2011.....                             | 34 |
| Liitetaulukko 9. Lapsiperheet vanhempien syntymämaan mukaan 31.12.2011.....                                     | 35 |
| Liitetaulukko 10. Perheet perhetyypin ja alle 18-vuotiaiden kotona asuvien lasten määrän mukaan 31.12.2011..... | 35 |
| Liitetaulukko 11. Lapsiperheet alle 18-vuotiaiden lasten määrän ja perhetyypin mukaan 31.12.2011.....           | 36 |
| Liitetaulukko 12. Uusperheet perhekoostumuksen ja lapsiluvun mukaan 31.12.2011.....                             | 36 |
| Liitetaulukko 13. Perheet lasten ikäryhmien ja perhetyypin mukaan 31.12.2011.....                               | 37 |
| Liitetaulukko 14. Perheiden 0–24-vuotiaat lapset perhetyypin mukaan sekä ottolapset iän mukaan 31.12.2011.....  | 38 |
| Liitetaulukko 15. Lapset iän ja perheen kotona asuvien alle 18-vuotiaiden lasten määrän mukaan 31.12.2011.....  | 39 |
| Liitetaulukko 16. Perheelliset miehet iän ja perhetyypin mukaan 31.12.2011.....                                 | 40 |
| Liitetaulukko 17. Perheelliset naiset iän ja perhetyypin mukaan 31.12.2011.....                                 | 41 |
| Liitetaulukko 18. 0-17-vuotiaiden lasten isovanhemmat iän mukaan 2011.....                                      | 41 |

## *Kuviot*

|   |    |
|---|----|
| Kuvio 1A. Perheet tyypeittäin vaimon/äidin iän mukaan 2011 (isä ja lapsia -perheet isän iän mukaan).....                      | 7  |
| Kuvio 1B. Perheet tyypeittäin vaimon/äidin iän mukaan 2011 suhteellinen jakauma (isä ja lapsia -perheet isän iän mukaan)..... | 7  |
| Kuvio 2. Rekisteröidyt parisuhteet nuoremman puolison iän mukaan 2011.....  | 8  |
| Kuvio 3. Ulkomaisten kansalaisten perheet 1990, 2001 ja 2011.....   | 11 |
| Kuvio 4A. Suomessa syntyneiden miesten ulkomailla syntyneet puoliset syntymämaan mukaan 2011.....                             | 12 |
| Kuvio 4B. Suomessa syntyneiden naisten ulkomailla syntyneet puoliset syntymämaan mukaan 2011.....                             | 12 |
| Kuvio 5A. Lapsiperheet tyypeittäin äidin/yksinhuoltajaisän iän mukaan 2011.....   | 14 |
| Kuvio 5B. Lapsiperheet tyypeittäin äidin/yksinhuoltajaisän iän mukaan 2011, suhteellinen jakauma.....                         | 14 |
| Kuvio 6. Lapsiperheiden keskimääräinen lapsiluku äidin iän mukaan 1985, 1995, 2010 ja 2011.....                               | 17 |
| Kuvio 7. Avopariperheiden osuus lapsiperheistä maakunnittain 2011.....  | 18 |
| Kuvio 8. Yhden vanhemman perheiden osuus lapsiperheistä maakunnittain 2011.....   | 19 |
| Kuvio 9. Lapset perhetyypin ja iän mukaan 2011.....   | 21 |
| Kuvio 10. Lapset iän ja perheen alle 18-vuotiaiden lasten lukumäärän mukaan 2011.....   | 23 |
| Kuvio 11. Perheen alaikäisten sisarusten määrä maakunnittain 2011.....  | 23 |
| Kuvio 12. Ulkomaalaistaustaisten osuus alle 18-vuotiaista 2002–2011.....  | 24 |
| Kuvio 13A. 18–30 -vuotiaat miehet perheeseen mukaan 2011.....   | 25 |
| Kuvio 13B. 18–30 -vuotiaat naiset perheeseen mukaan 2011.....   | 26 |
| Kuvio 14. Asuntokunnat koon mukaan 1990–2011.....   | 28 |
| Kuvio 15. Asuntokuntaväestö asuntokunnan koon mukaan 1990–2011.....   | 28 |
| Kuvio 16. Yksin asuvien miesten ja naisten osuus ikäluokasta 1990 ja 2011.....  | 29 |
| Kuvio 17. 0–17-vuotiaiden lasten isovanhemmat iän mukaan 2011.....  | 30 |
| Laatuseloste, perheet 2011.....   | 43 |

# 1. Lapsettomiin avioparien määrä ja osuus perheistä kasvaa

Perheet luokitellaan sen mukaan, ovatko puoliset naimisissa, avoliitossa vai rekisteröidyssä parisuhteessa keskenään ja onko perheessä lapsia. Näiden lisäksi omana luokkana on yhden vanhemman perhe. Lapsen iälle ei tässä aseteta mitään rajoitusta. Luvussa 3 käsitellään lapsiperheitä, joilla tarkoitetaan perheitä, joissa asuu vähintään yksi alle 18-vuotias lapsi. Lapsiperheiden yhteydessä vanhemmista käytetään myös ilmaisua huoltaja. Seuraavassa tarkastelussa yhden vanhemman perheet eivät ole vain yksinhuoltajien perheitä, sillä isänsä tai äitinsä kanssa asuva, lapsen asemassa oleva henkilö voi olla minkä ikäinen tahansa. Tässä tilastossa vanhin lapsen asemassa oleva on 79-vuotias.

Vuoden 2011 lopussa Suomessa oli 1 461 000 perhettä. Määrä lisääntyi 5 500 perheellä edellisestä vuodesta. Lisäys on 900 suurempi kuin vuotta aikaisemmin.

Perheisiin kuuluu 75 prosenttia väestöstä. Osuus on pienentynyt 0,2 prosenttiyksiköllä edellisestä vuodesta. Osuuden pienenemisen tahti on pysytellyt tällä tasolla 1990-luvun alusta lähtien. Perheväestön osuus oli suurimmillaan 1960- ja 1970-luvuilla, jolloin perheisiin kuului 87 prosenttia väestöstä. Perheisiin kuuluvan väestön määrä on lisääntynyt vuoden 2011 aikana 4 800 hengellä. Koko väestömäärä lisääntyi 26 000 hengellä. Perheen keskikoko oli vuoden 2011 lopussa 2,79 henkeä.

**Taulukko 1. Perheväestö ja perheen keskikoko 1950–2011**

| Vuosi | Perheiden määrä | Perheväestö | Koko väestö | Perheväestön osuus, % | Perheen keskikoko |
|-------|-----------------|-------------|-------------|-----------------------|-------------------|
| 1950  | 930 572         | 3 457 474   | 4 029 803   | 85,8                  | 3,7               |
| 1960  | 1 036 270       | 3 855 037   | 4 446 222   | 86,7                  | 3,7               |
| 1970  | 1 153 878       | 3 986 005   | 4 598 336   | 86,7                  | 3,5               |
| 1980  | 1 278 102       | 4 023 091   | 4 787 778   | 84,0                  | 3,1               |
| 1990  | 1 365 341       | 4 101 922   | 4 998 478   | 82,1                  | 3,0               |
| 2000  | 1 401 963       | 4 053 850   | 5 181 115   | 78,2                  | 2,9               |
| 2005  | 1 426 002       | 4 037 753   | 5 255 580   | 76,8                  | 2,8               |
| 2006  | 1 431 376       | 4 039 944   | 5 276 955   | 76,6                  | 2,8               |
| 2007  | 1 437 709       | 4 045 561   | 5 300 484   | 76,3                  | 2,8               |
| 2008  | 1 444 386       | 4 051 662   | 5 326 314   | 76,1                  | 2,8               |
| 2009  | 1 450 488       | 4 059 511   | 5 351 427   | 75,9                  | 2,8               |
| 2010  | 1 455 073       | 4 065 168   | 5 375 276   | 75,6                  | 2,8               |
| 2011  | 1 460 570       | 4 069 930   | 5 401 267   | 75,4                  | 2,8               |

Suomen yleisin perhetyyppi on edelleen lapseton aviopari, joita oli 36 prosenttia kaikista perheistä vuonna 2011. Vielä vuonna 2004 yleisin perhetyyppi Suomessa oli aviopari, jonka luona asuu jonkin ikäisiä lapsia. Vuonna 2011 avioparin ja lasten muodostamia perheitä oli 30 prosenttia kaikista perheistä. Tämän perhetyypin määrä on kuitenkin pitkään ollut laskusuunnassa, kun taas lapsettomiin avioparien määrä on ollut kasvussa. Lastensa kanssa asuvien avioparien määrä vähentyi 4 200 perheellä edellisestä vuodesta, kun vielä vuodesta 2005 vuoteen 2006 vähennys oli 6 700. Koska vuosimuutokset ovat pieniä, eri perhetyyppien määrän vähenemisen tai lisääntymisen syitä on vaikea selvästi osoittaa.

Myös avoparien määrä ja osuus perheistä kasvaa. Avopareja, joilla ei ole lapsia, on tosin vielä vain 14 prosenttia kaikista perheistä. Avopareja, joilla on lapsia, on nykyisin kahdeksan prosenttia kaikista perheistä. Määrä on kasvanut hitaasti viime vuosina.

Äiti ja lapsia -perheiden määrä on nyt vähentynyt jo kahtentoista vuonna peräkkäin. Isä ja lapsia -perheet ovat edelleen harvinaisia, näitä perheitä on vain kaksi perhettä sadasta. Suhteellinen osuus ei ole muuttunut juuri lainkaan viime vuosina.

**Taulukko 2. Perheet tyypeittäin 1950–2011**

| Vuosi   | Yhteensä  | Aviopari, ei lapsia | Aviopari ja lapsia | Avopari ja lapsia | Avopari, ei lapsia | Äiti ja lapsia | Isä ja lapsia | Rekisteröity miespari 1) | Rekisteröity naispari 1) |
|---------|-----------|---------------------|--------------------|-------------------|--------------------|----------------|---------------|--------------------------|--------------------------|
| 1950    | 930 572   | 176 650             | 593 763            | ..                | ..                 | 137 803        | 22 356        | ..                       | ..                       |
| 1960    | 1 036 270 | 207 897             | 678 822            | ..                | ..                 | 129 706        | 19 845        | ..                       | ..                       |
| 1970 2) | 1 153 878 | 260 562             | 722 001            | 6 800             | 19 100             | 126 394        | 19 021        | ..                       | ..                       |
| 1980 3) | 1 278 102 | 302 818             | 711 226            | 36 200            | 65 900             | 140 725        | 21 233        | ..                       | ..                       |
| 1990    | 1 365 341 | 364 452             | 640 062            | 65 896            | 123 471            | 147 297        | 24 161        | ..                       | ..                       |
| 2000    | 1 401 963 | 436 019             | 514 868            | 102 581           | 160 132            | 159 432        | 28 931        | ..                       | ..                       |
| 2001    | 1 407 759 | 446 404             | 501 981            | 105 399           | 166 601            | 158 440        | 28 934        | ..                       | ..                       |
| 2002    | 1 411 947 | 454 977             | 492 524            | 107 443           | 170 368            | 157 143        | 29 093        | 207                      | 192                      |
| 2003    | 1 415 104 | 462 561             | 483 140            | 109 672           | 174 144            | 156 235        | 29 352        | 271                      | 275                      |
| 2004    | 1 420 781 | 471 962             | 475 705            | 111 294           | 177 095            | 154 851        | 29 192        | 325                      | 357                      |
| 2005    | 1 426 002 | 481 209             | 468 266            | 112 847           | 180 590            | 153 024        | 29 238        | 398                      | 430                      |
| 2006    | 1 431 376 | 488 880             | 461 569            | 114 671           | 184 732            | 151 475        | 29 101        | 455                      | 493                      |
| 2007    | 1 437 709 | 496 814             | 456 235            | 115 860           | 188 172            | 150 251        | 29 288        | 527                      | 562                      |
| 2008    | 1 444 386 | 504 728             | 452 180            | 115 966           | 191 177            | 149 631        | 29 460        | 579                      | 665                      |
| 2009    | 1 450 488 | 509 916             | 448 897            | 116 797           | 193 894            | 149 823        | 29 765        | 625                      | 771                      |
| 2010    | 1 455 073 | 513 889             | 446 433            | 117 254           | 195 967            | 149 651        | 30 278        | 706                      | 895                      |
| 2011    | 1 460 570 | 518 550             | 442 257            | 118 054           | 200 171            | 149 196        | 30 534        | 773                      | 1 035                    |
| %       |           |                     |                    |                   |                    |                |               |                          |                          |
| 1950    | 100,0     | 19,0                | 63,8               | ..                | ..                 | 14,8           | 2,4           | ..                       | ..                       |
| 1960    | 100,0     | 20,1                | 65,5               | ..                | ..                 | 12,5           | 1,9           | ..                       | ..                       |
| 1970 2) | 100,0     | 22,6                | 62,6               | 0,6               | 1,7                | 11,0           | 1,6           | ..                       | ..                       |
| 1980 3) | 100,0     | 23,7                | 55,6               | 2,8               | 5,2                | 11,0           | 1,7           | ..                       | ..                       |
| 1990    | 100,0     | 26,7                | 46,9               | 4,8               | 9,0                | 10,8           | 1,8           | ..                       | ..                       |
| 2000    | 100,0     | 31,1                | 36,7               | 7,3               | 11,4               | 11,4           | 2,1           | ..                       | ..                       |
| 2001    | 100,0     | 31,7                | 35,7               | 7,5               | 11,8               | 11,3           | 2,1           | ..                       | ..                       |
| 2002    | 100,0     | 32,2                | 34,9               | 7,6               | 12,1               | 11,1           | 2,1           | 0,0                      | 0,0                      |
| 2003    | 100,0     | 32,7                | 34,1               | 7,8               | 12,3               | 11,0           | 2,1           | 0,0                      | 0,0                      |
| 2004    | 100,0     | 33,2                | 33,5               | 7,8               | 12,5               | 10,9           | 2,1           | 0,0                      | 0,0                      |
| 2005    | 100,0     | 33,7                | 32,8               | 7,9               | 12,7               | 10,7           | 2,1           | 0,0                      | 0,0                      |
| 2006    | 100,0     | 34,2                | 32,2               | 8,0               | 12,9               | 10,6           | 2,0           | 0,0                      | 0,0                      |
| 2007    | 100,0     | 34,6                | 31,7               | 8,1               | 13,1               | 10,5           | 2,0           | 0,0                      | 0,0                      |
| 2008    | 100,0     | 34,9                | 31,3               | 8,0               | 13,2               | 10,4           | 2,0           | 0,0                      | 0,0                      |
| 2009    | 100,0     | 35,2                | 30,9               | 8,1               | 13,4               | 10,3           | 2,1           | 0,0                      | 0,1                      |
| 2010    | 100,0     | 35,3                | 30,7               | 8,1               | 13,5               | 10,3           | 2,1           | 0,0                      | 0,1                      |
| 2011    | 100,0     | 35,5                | 30,3               | 8,1               | 13,7               | 10,2           | 2,1           | 0,1                      | 0,1                      |

1) Rekisteröity pari ja lapsia -perhetyypin perheitä oli yhteensä 351.

2) Väestölaskennan perhetyypijakauma korjattu haastattelututkimusten perusteella (Aromaa, Cantell & Jaakkola: Avoliitto, Oikeuspoliittinen tutkimuslaitos 49, Helsinki 1981).

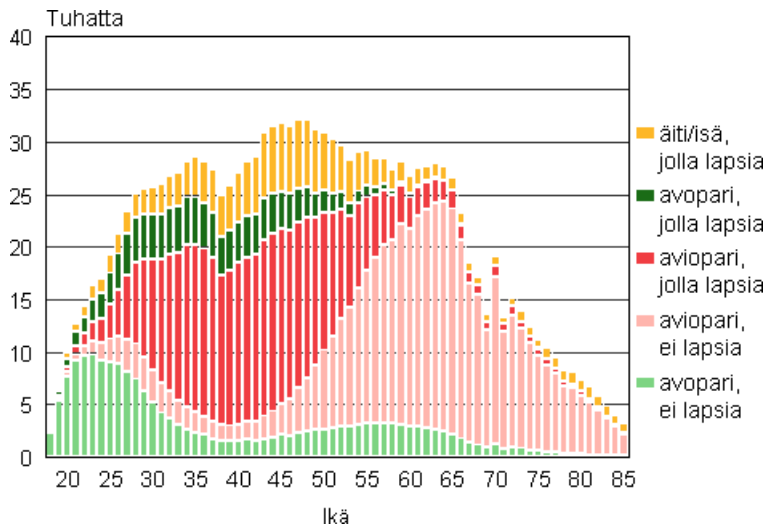
3) Väestölaskennan perhetyypijakaumaa korjattu vuoden 1981 rekisteripohjaisella perhe- ja avopariaineistolla.

### 1.1 läkkäät naiset elävät yksin tai lapsen kanssa, miehet puolison kanssa

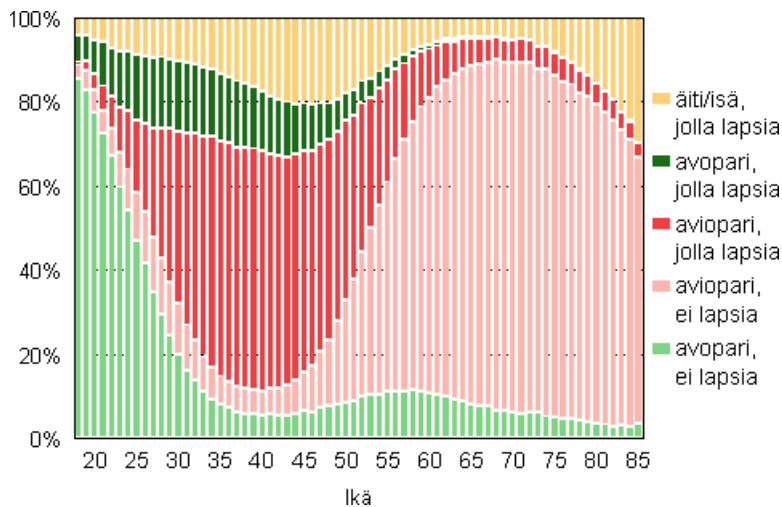
Naisten perhetyypit ovat erilaiset eri ikävaiheissa. Nuorilla alle 28-vuotiailla perheellisillä naisilla perhetyyppi on tyypillisimmillään lapseton avopari. Jo 28-vuotiailla yleisin perhetyyppi on aviopari ja lapsia. Vasta 53-vuotiaiden naisten kohdalla yleisimmäksi perhemuodoksi muuttuu lapseton aviopari. Kaikkein vanhimpien (vähintään 89-vuotiaiden) naisten perheeseen kuuluu useammin lapsi kuin aviomies.

Tämän ikäisistä naisista perheväestöön kuuluu enää vain kymmenen prosenttia. Miesten vanhuus on perhetilastojen valossa erilainen. Esimerkiksi 89-vuotiaista miehistä perheisiin kuuluu 48 prosenttia. Vähintään 89-vuotiaista miehistä 40 prosenttia kuuluu perheisiin. Tällöin perhe on tyypillisesti aviopari, jonka luona ei asu lapsia.

**Kuvio 1A. Perheet tyypeittäin vaimon/äidin iän mukaan 2011 (isä ja lapsia -perheet isän iän mukaan)**



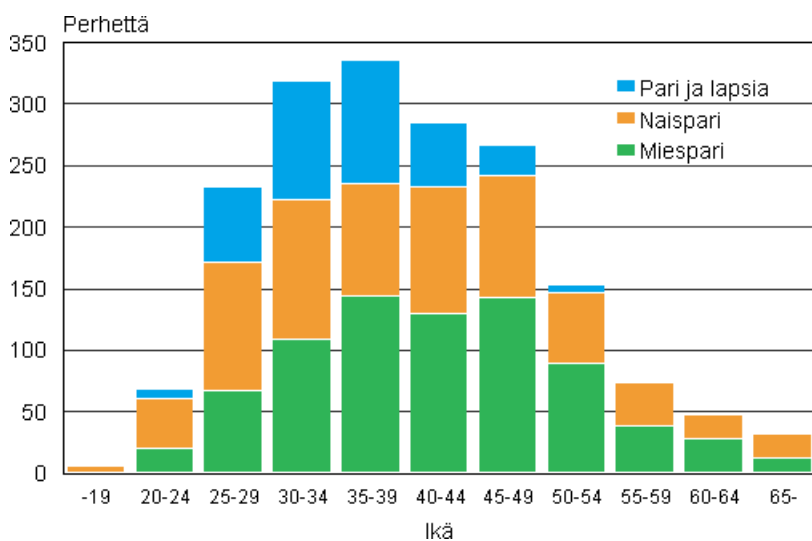
**Kuvio 1B. Perheet tyypeittäin vaimon/äidin iän mukaan 2011 suhteellinen jakauma (isä ja lapsia -perheet isän iän mukaan)**



## 1.2 Rekisteröityjen parien määrä kasvusta huolimatta edelleen pieni

Vuoden 2011 lopussa rekisteröidyssä parisuhteessa eli 773 miesparia ja 1 035 naisparia, mikä oli yhteensä 207 paria enemmän kuin vuonna 2010. Nämä perheet esitetään suurimmassa osassa tämän julkaisun taulukoita avioparien joukossa. Joissain koko maan taulukoissa nämä perheet esiintyvät omina ryhminään. Tämä tieto voidaan tietosuojasyistä esittää kunnittain vain, jos pareja on vähintään viisi. Kuviossa 2 on rekisteröityjen mies- ja naisparien ikäjakauma parin nuoremman puolison mukaan. Siitä havaitaan, että miesparit ovat naispareja vanhempia. Muissa kuvioissa rekisteröidyt parit ovat avioparien joukossa. Rekisteröityjä pareja on vielä niin vähän, etteivät ne omana ryhmänään erottuisi.

**Kuvio 2. Rekisteröidyt parisuhteet nuoremman puolison iän mukaan 2011**



Rekisteröityjen pariien ikäero on suurempi kuin aviopareilla. Rekisteröityjen pariien keskimääräinen ikäero on 5,8 vuotta, kun aviopareilla ikäeroa on keskimäärin 3,4 vuotta. Miespariien ikäero on keskimäärin 7,1 vuotta, mikä on selvästi naispariien keskimääräistä ikäeroa, 4,8 vuotta, suurempi. Sitä vastoin samanikäisten osapuolten osuus on rekisteröidyillä pareilla pienempi (7,9 %) kuin aviopareilla (12,3 %). Vähintään 20 vuoden ikäero on 3,3 prosentilla rekisteröidyistä pareista, aviopareista vain 0,4 prosentilla ikäero on 20 vuotta tai sitä suurempi. Miespareilla ikäero oli vähintään 20 vuotta (6,7 %) selvästi useammin kuin naispareilla (0,8 %).

### 1.3 Yli 25-vuotiaiden äitien parisuhde useammin avio- kuin avoliitto

Avoliitto on nuorten lapsettomien asumisen malli. Aina 38-vuotiaaksi asti lapsettomien naisten parisuhde on useammin avo- kuin avoliitto. Äideistä puolestaan vain alle 25-vuotiaiden pienessä joukossa on enemmän avoliitossa asuvia kuin naimisissa olevia. Sitä vanhemmista puolison kanssa asuvista äideistä enemmistö on naimisissa. Mitä vanhempi nainen, sitä todennäköisemmin hänen parisuhteensa on avoliitto.

Aviopariien osuus kaikista perheistä on 66 prosenttia ja parisuhdeperheistä 75 prosenttia. Avopareja on kaikista perheistä 22 prosenttia. Parisuhdeperheistä avopareja on 25 prosenttia.

Kaikista aviopareista 82 prosenttia on sellaisia, joissa kumpikin puoliso on ensimmäisessä avoliitossaan, joten voidaan sanoa perinteisen perhemallin olevan vielä vallitseva Suomessa. Avopareista 67 prosenttia on sellaisia, ettei kumpikaan puolisoista ole ollut aikaisemmin naimisissa. Avopareilla on siten keskimäärin selvästi useammin kuin aviopareilla jommankumman puolison edellinen avoliitto taustalla. Rekisteröidyistä miespareista 85 prosentilla ei ole kummallakaan puolisoilla avoliittoa takanaan, naispareista 75 prosentilla.

### 1.4 Yhden vanhemman perheiden isät eronneita, äidit naimattomia

Aikaisemmin ihmisen siviilisäätty kertoi aika paljon hänen perheestään. Nykyään ei siviilisäädystä voi päätellä juuri mitään. Siviilisäätty on menettänyt Pohjoismaissa merkitystään demografisena muuttujana.

Avopuolison kanssa ilman lapsia elävistä naisista 74 ja miehistä 75 prosenttia on naimattomia. Avovaimoissa taas on leskiä enemmän kuin avomiehissä.

Lasten ja avopuolison kanssa asuvista miehistä hieman suurempi osa kuin naisista on naimattomia. Eronneiden osuudessa ei enää juuri ole eroa naisten ja miesten välillä. Aiemmin eronneiden osuus oli naisilla miehiä suurempi. Avoäideissä on myös leskiä hieman enemmän kuin avoisissa.



**Taulukko 3. Miehen/vaimon/isän/äidin siviilisäätö avoliitoissa ja yhden vanhemman perheissä 2011**

| Siviilisäätö | Perhetyyppi       |                    |                   |                    |               |                          |                |                           |
|--------------|-------------------|--------------------|-------------------|--------------------|---------------|--------------------------|----------------|---------------------------|
|              | Avomies ei lapsia | Avovaimo ei lapsia | Avomies ja lapsia | Avovaimo ja lapsia | Isä ja lapsia | Isä ja alle 18-v. lapsia | Äiti ja lapsia | Äiti ja alle 18-v. lapsia |
| Naimaton     | 75,0              | 73,9               | 78,4              | 77,7               | 18,7          | 27,0                     | 31,8           | 40,9                      |
| Naimisissa   | 0,8               | 0,6                | 0,5               | 0,5                | 12,6          | 14,5                     | 10,1           | 12,3                      |
| Eronnut      | 22,4              | 21,3               | 20,6              | 20,6               | 51,7          | 53,1                     | 42,6           | 43,9                      |
| Leski        | 1,9               | 4,1                | 0,6               | 1,2                | 16,9          | 5,3                      | 15,5           | 2,9                       |
| Yhteensä     | 100,0             | 100,0              | 100,0             | 100,0              | 100,0         | 100,0                    | 100,0          | 100,0                     |
| N            | 200 134           | 200 135            | 118 047           | 118 036            | 30 523        | 15 937                   | 149 067        | 101 858                   |

Yhden vanhemman perheiden isät ja äidit eroavat siviilisäädyltään. Isistä yli puolet on eronneita, äideistä harvempi. Äideistä naimattomia on 32 prosenttia, isistä vain 19 prosenttia. On kuitenkin huomioitava, että lapsen iällä ei ole mitään rajoitusta, eli ei puhuta yksinhuoltajista. Yhden vanhemman perheen lapsi voi olla minkä ikäinen tahansa, eli tässä mukana ovat myös esimerkiksi vanhojen leskiäitien ja heidän aikuisten lastensa muodostamat perheet.

Taulukkoon 3 on lisätty myös yhden vanhemman perheiden sarakkeet, eli isät ja äidit, joilla on alaikäisiä lapsia. Heidän siviilisäätötyrakteensa poikkeaa selvästi kaikkien yhden vanhemman perheiden ryhmästä. Leskiä on vähemmän ja kaikkia muita siviilisäätötyyppiä on enemmän. Huomionarvoista on, että yksinhuoltajaisista leskiä on suhteellisesti enemmän kuin yksinhuoltajaäideistä, vaikka leskeksi jää vähemmän isiä kuin äitejä. Eroissa lapset yleensä jäävät äidille, kuolemantapauksissa valinnanvaraa ei ole. Yksinhuoltajaäideistä jopa 41 prosenttia on naimattomia, osa alkujaankin yksinhuoltajia, mutta suurempi osa avoerojen seurauksena.

## 2. Perheistä neljä prosenttia kokonaan ruotsinkielisiä

Kaikista perheistä 87 prosenttia on sellaisia, että ainoa vanhempi tai molemmat puoliset ovat suomenkielisiä. Vastaavasti kokonaan ruotsinkielisiä perheitä on neljä prosenttia (3,8). Perheitä, joissa toinen puoliso on ruotsinkielinen ja toinen suomenkielinen on kolme prosenttia kaikista perheistä. Suomen- ja ruotsinkielisten yhdistelmiä muihin kieliin on kolmessa prosentissa perheitä. Perheitä, joissa molemmat puoliset tai ainoa vanhempi ovat vieraskielisiä, on kaikkiaan 42 000, mikä on kolme prosenttia kaikista perheistä.

Ruotsinkielisillä miehillä on selvästi enemmän suomenkielisiä vaimoja kuin ruotsinkielisillä naisilla suomenkielisiä miehiä. Kahden ruotsinkielisen pariskuntia on vain 4 700 enemmän kuin suomenkielisen ja ruotsinkielisen pariskuntia.

Suomea tai ruotsia äidinkielenään puhuvista miehistä 24 600 on avio- tai avoliitossa vieraskielisen kanssa, naisista 19 800. Liitot vieraskielisten kanssa ovat lisääntyneet 2 500:lla.

**Taulukko 4. Suomen-, ruotsin- tai muunkieliset perheet 1990–2011**

| Mies/vaimo suomen tai muunkielinen            | Vuosi     |           |           |           |           |           |
|---|-----------|-----------|-----------|-----------|-----------|-----------|
|   | 1990      | 1995      | 2000      | 2005      | 2010      | 2011      |
| Suomenkielinen mies ja suomenkielinen vaimo   | 1 088 742 | 1 081 473 | 1 089 232 | 1 105 316 | 1 114 828 | 1 115 178 |
| Suomenkielinen mies ja ruotsinkielinen vaimo  | 16 544    | 16 876    | 17 394    | 17 904    | 18 337    | 18 389    |
| Suomenkielinen vaimo ja ruotsinkielinen mies  | 22 734    | 22 822    | 23 445    | 24 218    | 24 552    | 24 658    |
| Suomenkielinen mies ja muunkielinen vaimo     | 4 020     | 7 636     | 11 094    | 16 062    | 21 772    | 23 102    |
| Suomenkielinen vaimo ja muunkielinen mies     | 5 951     | 8 679     | 10 236    | 13 181    | 17 441    | 18 450    |
| Suomenkielinen äiti/isä                       | 162 209   | 174 554   | 174 861   | 166 741   | 161 302   | 160 179   |
| Ruotsinkielinen mies ja ruotsinkielinen vaimo | 53 348    | 50 845    | 49 198    | 48 190    | 47 881    | 47 784    |
| Ruotsinkielinen mies ja muunkielinen vaimo    | 300       | 483       | 655       | 982       | 1 434     | 1 521     |
| Ruotsinkielinen vaimo ja muunkielinen mies    | 410       | 597       | 678       | 943       | 1 261     | 1 319     |
| Ruotsinkielinen äiti/isä                      | 8 489     | 8 871     | 8 609     | 8 147     | 7 953     | 7 877     |
| Muunkielinen mies ja muunkielinen vaimo       | 1 832     | 7 425     | 11 668    | 16 944    | 27 638    | 30 439    |
| Muunkielinen äiti/isä                         | 762       | 2 709     | 4 893     | 7 374     | 10 674    | 11 674    |

### 2.1 Venäjänkielisistä perheistä 16 prosenttia yhden vanhemman perheitä

Suurin vieraskielisten ryhmä Suomessa ovat venäjänkieliset. Vuoden 2011 lopussa Suomessa oli yhteensä 12 000 sellaista venäjänkielistä perhettä, joissa perheen ainoa vanhempi tai molemmat vanhemmat olivat venäjänkielisiä. Hieman vähemmän (11 000) on perheitä, joissa jompikumpi puolisoista on venäjänkielinen. Venäjänkielisten perheiden määrä on noin 1 300 perhettä suurempi kuin vuosi sitten.

Venäjänkielisiä yhden vanhemman perheitä on yhteensä 3 700, mikä on 16 prosenttia venäjänkielisistä perheistä. Määrä on kasvanut noin sadalla edellisestä vuodesta. Venäjänkielisillä yhden vanhemman perheet ovat hieman yleisempiä kuin yhden vanhemman perheet koko maan tasolla (12 %). Venäjänkielisistä yhden vanhemman perheistä 96 prosenttia on äidin ja lasten muodostamia perheitä, kun kaikista perheistä näitä on 86 prosenttia.

Venäjänkielisten perheistä yleisin kieliyhdistelmä on venäjänkielinen mies ja venäjänkielinen vaimo (8 300). Vuoden 2011 aikana tällaisten pariin määrä on noussut noin 600:lla.

Lähes yhtä yleisiä ovat suomenkielisen miehen ja venäjänkielisen vaimon muodostamat perheet (7 700). Vuonna 1990 venäjänkielisiä pariskuntia oli vain 300, nyt määrä on lähes 8 300.

On edelleen melko harvinaista, että suomenkielisellä naisella on venäjänkielinen puoliso. Määrä (1 300) on kuitenkin yli nelinkertaistunut vuodesta 1990.

## 2.2 Ulkomaan kansalaisten perheiden määrä kasvaa

Vain viisi prosenttia Suomen perheistä on sellaisia, joissa vähintään toinen puolisoista tai perheen ainoa vanhempi on ulkomaan kansalainen (68 800 perhettä). Vuonna 1990 Suomessa oli vain 12 500 tällaista perhettä, vuonna 2000 jo 36 000. Viimeisen vuoden aikana näiden perheiden määrä on lisääntynyt 4 700 perheellä. Määrällisesti eniten kasvoi niiden perheiden määrä, jossa sekä mies että vaimo ovat ulkomaan kansalaisia.

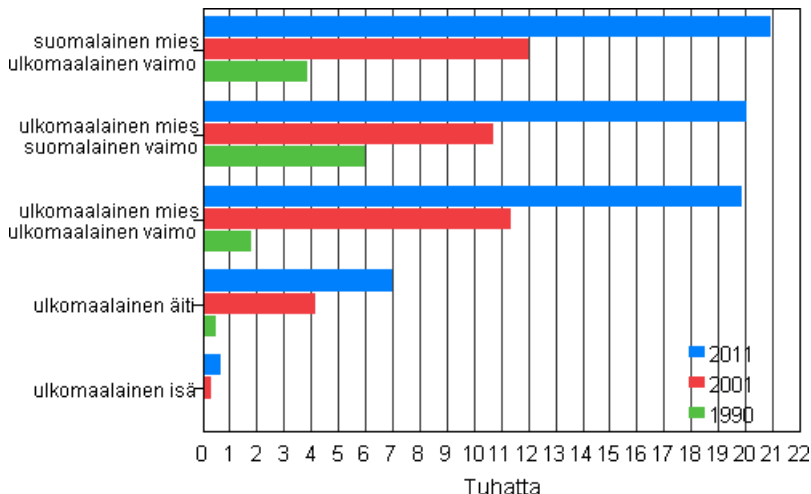
Yleisin yhdistelmä ulkomaalaisten perheissä oli 1990-luvun alkupuolella Suomen kansalainen vaimona ja ulkomaan kansalainen miehenä. 2000-luvun alussa oli eniten sellaisia ulkomaalaisten perheitä, joissa vaimo oli ulkomaan kansalainen ja mies Suomen kansalainen. Yleisin yhdistelmä ulkomaalaisten perheissä on edelleen suomalainen mies ja ulkomaalainen vaimo ja toiseksi yleisin yhdistelmä on ulkomaalainen mies ja suomalainen vaimo (kuvio 3). Tässä ei tehdä eroa avio- ja avoliittojen välille.

Kokonaan ulkomaalaisia perheitä eli sellaisia, joissa ainoa vanhempi tai molemmat puoliset ovat ulkomaisten kansalaisia, on 27 700. Suurin ryhmä ovat Venäjän kansalaisten perheet. Suomessa oli vuoden 2011 lopussa 5 600 perhettä, joissa molemmat puoliset tai ainoa vanhempi oli Venäjän kansalainen. Venäjän kansalaisten perheiden määrä kasvoi noin 200:lla vuoden 2011 aikana.

Kokonaan virolaisia perheitä oli 5 700, joista kolmasosa on äitien ja lasten perheitä. Virolaisperheiden määrä on lisääntynyt edellisestä vuodesta 900 perheellä.

Kahden Somalian kansalaisen tai yhden vanhemman somalialaisia perheitä oli noin 1 000. Näiden perheiden määrä on kasvanut edellisestä vuodesta noin sadalla. Somalian kansalaisten perheistä noin puolet on äidin ja lasten perheitä. Monet aikoinaan Somaliasta muuttaneet ovat olleet Suomessa jo niin kauan, että he ovat saaneet Suomen kansalaisuuden. Henkilöiden äidinkielestä päätellen kahden puolison tai yhden vanhemman alkujaan somalialaisia perheitä olisi 2 000.

**Kuvio 3. Ulkomaisten kansalaisten perheet 1990, 2001 ja 2011**



## 2.3 Miehillä naisia useammin ulkomailla syntynyt puoliso

Parhaan käsityksen suomalaisten ulkomaalaisista puolisoista saa tarkastelemalla puolisoitten syntymämaita. On tosin muistettava, että alkuperäisiäkin Suomen kansalaisia on syntynyt jonkin verran ulkomailla. Suomessa syntyneillä miehillä on 34 300 ulkomailla syntynyttä puolisoa. Määrä on kasvanut edellisestä vuodesta 1 500 hengellä.

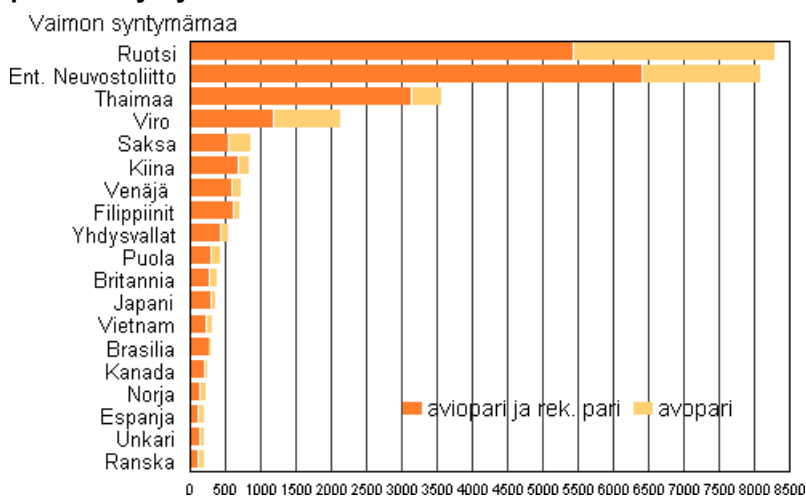
Suomessa syntyneillä naisilla on 29 600 ulkomailla syntynyttä puolisoa, määrä on kasvanut 1 200 hengellä. Nykyään miehillä on useammin ulkomaalaistaustainen puoliso kuin naisilla.

Suomalaisten miesten ja naisten ulkomailla syntyneet puoliset ovat lähtöisin eri maista. Miesten puoliset ovat lähinnä naapurimaissa syntyneitä, niin lännessä, idässä kuin etelässäkin. Entisen Neuvostoliiton alueella syntyneitä ei voida erotella virolaisiksi tai venäläisiksi (tai muissa entisissä neuvostotasavalloissa syntyneiksi), koska virolaisillakin on syntymämaana usein Neuvostoliitto ja suuri osa sieltä tulleista

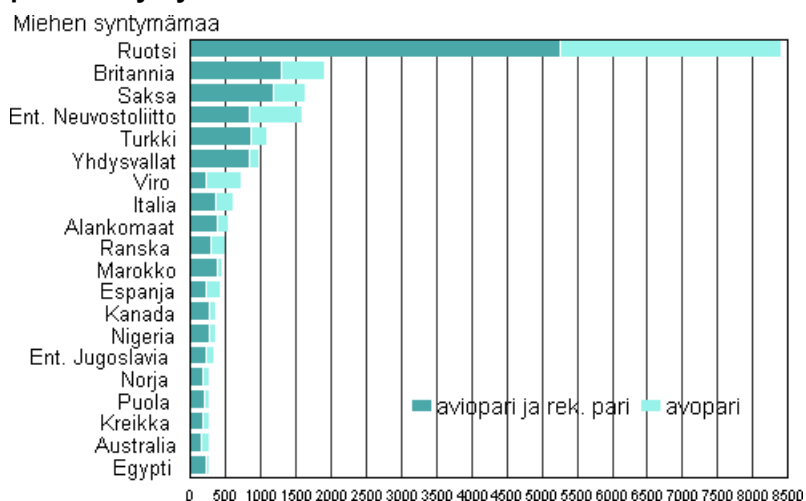
puolisoista on muuttanut Suomeen jo ennen Neuvostoliiton hajoamista. Suomalaismiehillä on entisessä Neuvostoliitossa, Venäjällä tai Virossa syntyneitä puolisoja 11 000, Ruotsissa syntyneitä puolisoja on 8 300. Thaimaassa syntyneitä puolisoita on 3 600, määrä on lisääntynyt 300:lla viime vuodesta. Sitten tulevat Saksa, Kiina, Filippiinit, Yhdysvallat, Puola ja Britannia.

Naisten ulkomailla syntyneet puoliset ovat useammista eri maista kuin miesten puoliset. Ruotsissa syntyneiden puolisoiden jälkeen, joita on 8 400, naisillakin on eniten entisen Neuvostoliiton alueella syntyneitä puolisoita. Entisessä Neuvostoliitossa, Venäjällä ja Virossa syntyneitä miehiä on 2 400, mikä on 159 enemmän kuin edeltävänä vuonna. Seuraavaksi useimmin suomalaisnaisten ulkomailla syntyneet puoliset ovat Britannia, Saksasta, Turkista ja Yhdysvalloista. Kaiken kaikkiaan maita, joissa on syntynyt vähintään sadan suomalaisnaisen puoliso, on 44, miehillä vastaava luku on 34.

**Kuvio 4A. Suomessa syntyneiden miesten ulkomailla syntyneet puoliset syntymämaan mukaan 2011**



**Kuvio 4B. Suomessa syntyneiden naisten ulkomailla syntyneet puoliset syntymämaan mukaan 2011**



### 3. Lapsiperheiden määrä pienenee tasaisesti

Suomessa oli vuoden 2011 lopussa 581 000 lapsiperhettä. Lapsiperheessä asuu kotona vähintään yksi alle 18-vuotias lapsi. Lapsiperheitä on 40 prosenttia kaikista perheistä. Lapsiperheiden osuus on viime vuodet olleet tasaisessa laskussa. Lapsiperheissä asuu vanhemmatkin sisarukset mukaan lukien 40 prosenttia väestöstä.

Lapsiperheiden määrä on vähentynyt edellisestä vuodesta 1 800 perheellä. Vähennyksen määrä on sama kuin edellisenä vuonna. Lapsiperheiden määrä vähenee, koska esikoistaan odottavien perheiden ikäluokat ovat pienempiä kuin kuopuksensa täysi-ikäisyyttä juhlivat ikäluokat. Myös yhä useammat naiset jäävät lapsettomiksi tahtoen tai tahtomattaan. Esimerkiksi 35-vuotiaista, vuonna 1976 syntyneistä, naisista on nyt lapsettomia 27 prosenttia. Osuus on sama kuin vuonna 1974 syntyneistä naisista edellisenä vuonna. Vuonna 1990 lapsettomia 35-vuotiaista oli 19 prosenttia. (Väestörakenne 1990 ja 2011)

Sellaisten lapsiperheiden määrä, joissa on alle 7-vuotiaita lapsia, lisääntyi jo seitsemäntenä vuotena peräkkäin. Vuonna 2011 tällaisten perheiden määrä kasvoi 1 400:lla. Tämä johtuu luonnollisesti siitä, että syntyneiden lasten määrä on 2000-luvun alkuvuosina lisääntynyt.

**Taulukko 5. Lapsiperheet tyypeittäin 1950–2011**

| Vuosi              | Yhteensä | Aviopari ja lapsia | Avopari ja lapsia | Äiti ja lapsia | Isä ja lapsia | Rekisteröity pari ja lapsia | Henkilöitä lapsiperheissa | Alle 18-v. lapsia | Lapsiperheitä kaikista, % | Lapsiperheväestö, % |
|--------------------|----------|--------------------|-------------------|----------------|---------------|-----------------------------|---------------------------|-------------------|---------------------------|---------------------|
| 1950               | 599 329  | 515 115            | ..                | 74 319         | 9 895         | ..                          | ..                        | 1 341 330         | 64                        | ..                  |
| 1960               | 678 046  | 601 542            | ..                | 67 381         | 9 123         | ..                          | ..                        | 1 536 464         | 65                        | ..                  |
| 1970 <sup>1)</sup> | 677 035  | 602 076            | 5 800             | 61 173         | 7 986         | ..                          | ..                        | 1 345 089         | 59                        | ..                  |
| 1980 <sup>2)</sup> | 688 732  | 572 142            | 32 100            | 74 839         | 9 651         | ..                          | ..                        | 1 163 926         | 54                        | ..                  |
| 1990               | 640 637  | 490 999            | 59 900            | 78 948         | 10 790        | ..                          | 2 437 592                 | 1 135 686         | 47                        | 49                  |
| 2000               | 612 627  | 398 892            | 95 120            | 103 984        | 14 631        | ..                          | 2 317 291                 | 1 116 687         | 44                        | 45                  |
| 2005               | 591 528  | 368 553            | 104 782           | 103 044        | 15 063        | 86                          | 2 232 613                 | 1 084 865         | 42                        | 43                  |
| 2006               | 589 448  | 365 326            | 106 422           | 102 469        | 15 111        | 120                         | 2 223 718                 | 1 080 728         | 41                        | 42                  |
| 2007               | 587 767  | 362 884            | 107 290           | 102 156        | 15 291        | 146                         | 2 216 526                 | 1 076 522         | 41                        | 42                  |
| 2008               | 585 224  | 360 904            | 107 034           | 101 717        | 15 382        | 187                         | 2 206 209                 | 1 071 800         | 41                        | 41                  |
| 2009               | 584 172  | 358 871            | 107 377           | 102 146        | 15 549        | 229                         | 2 200 603                 | 1 068 554         | 40                        | 41                  |
| 2010               | 582 360  | 356 943            | 107 368           | 101 946        | 15 836        | 267                         | 2 200 603                 | 1 068 554         | 40                        | 41                  |
| 2011               | 580 547  | 354 567            | 107 738           | 101 963        | 15 940        | 339                         | 2 185 130                 | 1 061 710         | 40                        | 40                  |
| %                  |          |                    |                   |                |               |                             |                           |                   |                           |                     |
| 1950               | 100,0    | 85,9               | ..                | 12,4           | 1,7           | ..                          | ..                        | ..                | ..                        | ..                  |
| 1960               | 100,0    | 88,7               | ..                | 9,9            | 1,3           | ..                          | ..                        | ..                | ..                        | ..                  |
| 1970               | 100,0    | 88,9               | 0,9               | 9,0            | 1,2           | ..                          | ..                        | ..                | ..                        | ..                  |
| 1980               | 100,0    | 83,1               | 4,7               | 10,9           | 1,4           | ..                          | ..                        | ..                | ..                        | ..                  |
| 1990               | 100,0    | 76,6               | 9,4               | 12,3           | 1,7           | ..                          | ..                        | ..                | ..                        | ..                  |
| 2000               | 100,0    | 65,1               | 15,5              | 17,0           | 2,4           | ..                          | ..                        | ..                | ..                        | ..                  |
| 2005               | 100,0    | 62,3               | 17,7              | 17,4           | 2,5           | 0,0                         | ..                        | ..                | ..                        | ..                  |
| 2006               | 100,0    | 62,0               | 18,1              | 17,4           | 2,6           | 0,0                         | ..                        | ..                | ..                        | ..                  |
| 2007               | 100,0    | 61,7               | 18,3              | 17,4           | 2,6           | 0,0                         | ..                        | ..                | ..                        | ..                  |
| 2008               | 100,0    | 61,7               | 18,3              | 17,4           | 2,6           | 0,0                         | ..                        | ..                | ..                        | ..                  |
| 2009               | 100,0    | 61,4               | 18,4              | 17,5           | 2,7           | 0,0                         | ..                        | ..                | ..                        | ..                  |
| 2010               | 100,0    | 61,3               | 18,4              | 17,5           | 2,7           | 0,0                         | ..                        | ..                | ..                        | ..                  |
| 2011               | 100,0    | 61,1               | 18,6              | 17,6           | 2,7           | 0,1                         | ..                        | ..                | ..                        | ..                  |

1) Väestölaskennan perhetyyppijakauma korjattu haastattelututkimusten perusteella (Aromaa, Cantell & Jaakkola: Avoliitto, Oikeuspoliittinen tutkimuslaitos 49, Helsinki 1981).

2) Väestölaskennan perhetyyppijakaumaa korjattu vuosien 1981 rekisteripohjaisella perhe- ja avopariaineistolla.

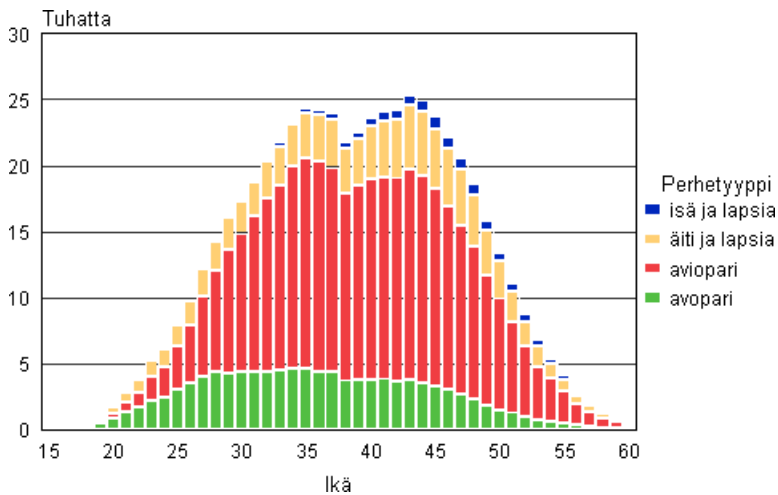
### 3.1 Lapsiperheistä 61 prosenttia on avioparin perheitä

Yleisin lapsiperhe on edelleenkin avioparin perhe. Aviopari on huoltajana 61 prosentissa lapsiperheistä. Tämä tosin on lapsiperhemuoto, jonka määrä ja suhteellinen osuus ovat jatkuvasti pienentyneet, mutta silti sen vallitsevaa asemaa eivät muut perhemallit uhkaa vielä vuosikausiin. Kaikkien muiden lapsiperhetyyppien määrät kasvoivat vuoden aikana. Vuoden 2011 lopussa Suomessa oli 107 700 avoparien lapsiperhettä, mikä on 19 prosenttia lapsiperheistä.

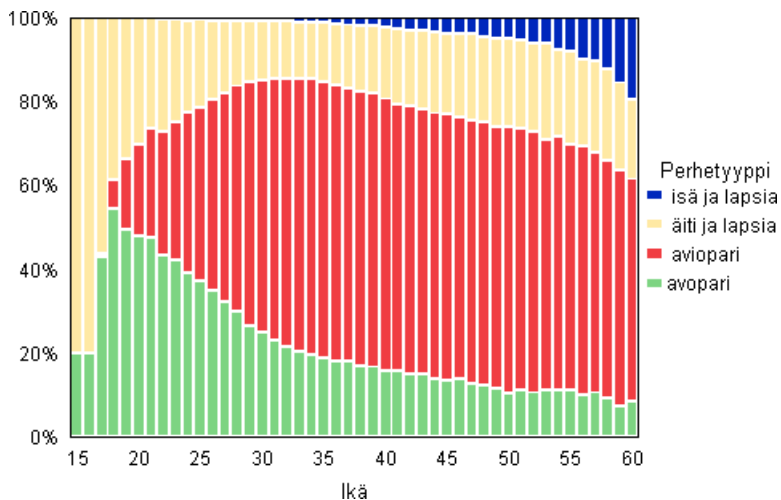
Nykyään 54 prosenttia esikoisista syntyy avioliiton ulkopuolella. Osuus on pysynyt lähes ennallaan vuodesta 1999 lähtien. Kaikista vuonna 2011 syntyneistä lapsista avioliiton ulkopuolella syntyneiden osuus on 41 prosenttia (Väestömuutokset 2011).

Niiden lapsiperheiden, joissa on äiti ja lapsia, määrä (102 000) on kasvanut edellisestä vuodesta hieman. Näiden perheiden osuus lapsiperheistä on kuitenkin pysynyt samalla tasolla. Yhden vanhemman perheitä (äiti ja lapsia tai isä ja lapsia) on edelleen viidennes lapsiperheistä. Sellaiset lapsiperheet, joissa asuu vakituisesti isä ja lapsia, ovat edelleen melko harvinaisia. Niitä on vain 15 900. Vielä harvinaisempia ovat rekisteröidyn parin ja alle 18-vuotiaiden lasten muodostamat perheet, joita on noin 300.

**Kuvio 5A. Lapsiperheet tyypeittäin äidin/ksinhuoltajaisän iän mukaan 2011**



**Kuvio 5B. Lapsiperheet tyypeittäin äidin/ksinhuoltajaisän iän mukaan 2011, suhteellinen jakauma**



### 3.2 Yhdeksän prosenttia lapsiperheistä on uusperheitä

Uusperheellä tarkoitetaan perhettä, jossa on alle 18-vuotias vain toisen puolison lapsi, eli lapsi on tavallaan saanut uuden sosiaalisen vanhemman. Arkikielessä kuulee käsitettä käytettävän väljemmin: erilaisista erojen seurauksena syntyneistä viikonloppuperheistä puhutaan uusperheinä. Perhetilastot joudutaan kuitenkin tekemään lapsen vakinaisen asuinpaikan mukaan. Samaa lasta ei voida tilastoida kahteen perheeseen. Eronneet isät ja äidit, joiden luona on lapsia vain viikonloppuisin ja lomalla, jäävät perhetilaston ulkopuolelle, elleivät ole perustaneet uutta perhettä.

Uusperheitä on yhdeksän prosenttia (53 000 perhettä) kaikista lapsiperheistä. Uusperheiden määrä on kasvanut hitaasti siitä lähtien kun niistä vuonna 1990 tehtiin ensimmäiset tilastot. Vuonna 2011 määrä kasvoi lähes sadalla perheellä.

Puolet uusperheen vanhemmista on naimisissa keskenään ja puolet avoliitossa. Yleensä uusperheen lapsi on äidin lapsi, joka on saanut uuden sosiaalisen isän. Jos perheeseen on syntynyt yhteinenkin lapsi, ovat vanhemmat tavallisimmin menneet naimisiin, mutta muuten uudet puoliset asuvat enimmäkseen avoliitossa. Perheet, joissa asuu vakituisesti "sinun, minun ja meidän lapsia" ovat edelleen harvinaisuuksia, tällaisia perheitä on 768.

**Taulukko 6. Uusperheet 1990–2011**

| Vuosi | Yhteensä | Aviopari | Avopari | Uusperheiden osuus lapsiperheistä, % | Äidin lapset | Isän lapset | Yhteiset lapset | Alle 18-v. lapsia uusperheissä | Ei yhteisten lasten osuus kaikista lapsista, % | Uusperheiden alle 18-v. lasten osuus kaikista lapsista, % |
|-------|----------|----------|---------|--------------------------------------|--------------|-------------|-----------------|--------------------------------|--|---|
| 1990  | 44 426   | 21 808   | 22 618  | 6,9                                  | 50 713       | 7 443       | 30 089          | 88 245                         | 5,1  | 7,8   |
| 1995  | 42 460   | 19 197   | 23 263  | 6,6                                  | 50 322       | 7 637       | 29 242          | 87 201                         | 5,0  | 7,6   |
| 2000  | 47 288   | 21 315   | 25 973  | 7,7                                  | 58 550       | 8 541       | 30 931          | 98 022                         | 6,0  | 8,8   |
| 2001  | 48 359   | 21 846   | 26 513  | 8,0                                  | 60 272       | 8 916       | 31 086          | 100 274                        | 6,3  | 9,1   |
| 2002  | 49 294   | 22 431   | 26 863  | 8,2                                  | 61 816       | 9 120       | 31 226          | 102 162                        | 6,5  | 9,3   |
| 2003  | 49 944   | 22 888   | 27 056  | 8,4                                  | 63 071       | 9 198       | 31 565          | 103 834                        | 6,6  | 9,5   |
| 2004  | 50 867   | 23 872   | 26 995  | 8,6                                  | 64 503       | 9 366       | 32 040          | 105 909                        | 6,8  | 9,7   |
| 2005  | 52 204   | 24 722   | 27 482  | 8,8                                  | 66 228       | 9 746       | 32 465          | 108 439                        | 7,0  | 10,0  |
| 2006  | 52 920   | 25 275   | 27 645  | 9,0                                  | 67 175       | 10 054      | 32 817          | 110 071                        | 7,1  | 10,2  |
| 2007  | 53 482   | 25 901   | 27 581  | 9,1                                  | 67 652       | 10 254      | 33 064          | 110 970                        | 7,2  | 10,3  |
| 2008  | 53 674   | 26 415   | 27 259  | 9,2                                  | 67 463       | 10 378      | 33 227          | 111 068                        | 7,3  | 10,4  |
| 2009  | 53 584   | 26 516   | 27 068  | 9,2                                  | 67 154       | 10 517      | 33 016          | 110 687                        | 7,3  | 10,4  |
| 2010  | 53 265   | 26 612   | 26 653  | 9,1                                  | 66 508       | 10 417      | 33 057          | 109 982                        | 7,2  | 10,3  |
| 2011  | 53 361   | 26 698   | 26 663  | 9,2                                  | 66 423       | 10 473      | 33 169          | 110 065                        | 7,2  | 10,4  |

### 3.3 Viisi prosenttia lapsiperheistä vähintään nelilapsisia

Perheiden lapsimääriä tarkasteltaessa tulee ottaa huomioon perheen elinvaihe. Tilastoissa ovat esimerkiksi yksilapsisina perheet, joilla vasta esikoinen on syntynyt. Samoin yksilapsisina ovat perheet, joilla enää viimeinen lapsi asuu kotona. Perhetilastossa on kuvattu tietyn hetken poikkileikkaustilanne, eli minkä kokoisia perheitä maassa tietyllä hetkellä on, ei sitä, mikä on perheen lopullinen lapsiluku. Näin ollen eri ajankohtia on vaikea vertailla väestön ikärakenteen epätasaisuuden vuoksi.

Selvin muutos perheiden lapsimäärissä pitkällä aikavälillä on vähintään nelilapsisten perheiden määrän ja suhteellisen osuuden putoaminen sodan jälkeisistä ajoista (taulukko 7). 1980-luvun puolenvälin jälkeen näiden isojen perheiden määrä alkoi nousta, mutta nousu hiipui 2000-luvulle tultaessa. Viime vuosikymmenen ajan määrä on pysynyt melko vakaana. Kun samaan aikaan yksi- ja kaksilapsisten lapsiperheiden määrät ovat vähentyneet, niin vähintään nelilapsisten lapsiperheiden suhteellinen osuus on

suurentunut viiden prosentin tuntumaan. Vähintään nelilapsisten perheiden määrä on viime vuodesta kasvanut lähes 200:lla.

Lapsimäärätilaston kärkisijalla on perhe, jossa asui vuoden 2011 lopussa 15 alaikäistä lasta. Kaikki kotona asuvat lapset mukaan lukien Suomen suurimmat perheet ovat myös 15-lapsisia.

**Taulukko 7. Lapsiperheiden lapsiluku 1950–2011**

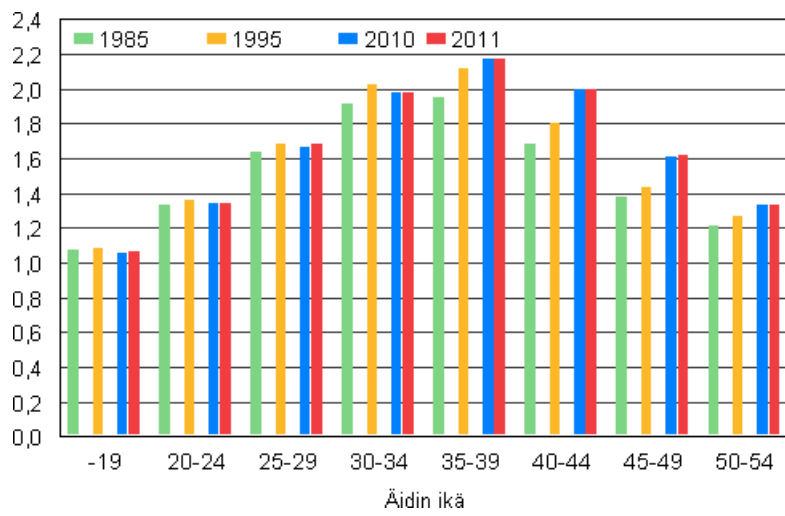
| Vuosi | Perheitä yhteensä | Perheiden lapsiluku |         |         |         | Alle 18-v. lapsia keskimäärin |
|-------|-------------------|---------------------|---------|---------|---------|-------------------------------|
|       |                   | 1                   | 2       | 3       | 4-      |                               |
| 1950  | 599 329           | 234 682             | 173 092 | 95 100  | 96 455  | 2,24                          |
| 1960  | 678 046           | 253 285             | 202 408 | 112 446 | 109 907 | 2,27                          |
| 1970  | 677 035           | 287 649             | 222 276 | 100 358 | 66 752  | 1,99                          |
| 1980  | 688 732           | 333 812             | 264 944 | 70 100  | 19 876  | 1,69                          |
| 1990  | 640 637           | 286 549             | 250 317 | 81 163  | 22 608  | 1,77                          |
| 2000  | 612 627           | 268 369             | 230 758 | 85 025  | 28 475  | 1,82                          |
| 2005  | 591 528           | 255 549             | 225 879 | 81 775  | 28 325  | 1,83                          |
| 2008  | 585 224           | 253 841             | 224 508 | 78 550  | 28 325  | 1,83                          |
| 2009  | 584 172           | 254 457             | 223 777 | 77 528  | 28 410  | 1,83                          |
| 2010  | 582 360           | 254 551             | 222 596 | 76 860  | 28 353  | 1,83                          |
| 2011  | 580 547           | 253 995             | 221 643 | 76 367  | 28 542  | 1,83                          |
| %     |                   |                     |         |         |         |                               |
| 1950  | 100,0             | 39,2                | 28,9    | 15,9    | 16,1    | ..                            |
| 1960  | 100,0             | 37,4                | 29,9    | 16,6    | 16,2    | ..                            |
| 1970  | 100,0             | 42,5                | 32,8    | 14,8    | 9,9     | ..                            |
| 1980  | 100,0             | 48,5                | 38,5    | 10,2    | 2,9     | ..                            |
| 1990  | 100,0             | 44,7                | 39,1    | 12,7    | 3,5     | ..                            |
| 2000  | 100,0             | 43,8                | 37,7    | 13,9    | 4,6     | ..                            |
| 2005  | 100,0             | 43,2                | 38,2    | 13,8    | 4,8     | ..                            |
| 2008  | 100,0             | 43,4                | 38,4    | 13,4    | 4,8     | ..                            |
| 2009  | 100,0             | 43,6                | 38,3    | 13,3    | 4,9     | ..                            |
| 2010  | 100,0             | 43,7                | 38,2    | 13,2    | 4,9     | ..                            |
| 2011  | 100,0             | 43,8                | 38,2    | 13,2    | 4,9     | ..                            |

Lapsiperheen keskimääräistä lapsilukua ei voi suoraan vertailla eri ajankohtina, koska eri perhevaiheessa olevien ikäluokkien suuruudet vaihtelevat. Luvut tulisi ikävakioida. Sekään ei anna suoraan aivan yksiselitteistä tietoa, sillä synnytysikä on kohonnut jatkuvasti. Siten esimerkiksi vuoden 1985 nuorimpia ikäluokkia ei voi suoraan verrata nykyisiin nuoriin ikäluokkiin, sillä nythän jo ensisynnyttäjät ovat keskimäärin kaksi vuotta vanhempia kuin silloin. 1990-luvulta lähtien lapsiperheiden keskimääräinen lapsiluku on kuitenkin pysynyt tasaisena.

Viime aikojen kehitys tulee esiin kuviossa 6, jossa on äidin ikäryhmittäin laskettu keskimääräinen alaikäisten kotona asuvien lasten määrä. Synnyttäjien vanheneminen näkyy siten, että yli 40-vuotiailla äideillä on lähes saman verran lapsia kussakin ikäryhmässä kuin edellisenä vuonna ja selkeästi enemmän kuin vuonna 1995. Alle 35-vuotiailla äideillä on puolestaan lähes saman verran lapsia kuin edellisenä vuonna.



**Kuvio 6. Lapsiperheiden keskimääräinen lapsiluku äidin iän mukaan 1985, 1995, 2010 ja 2011**



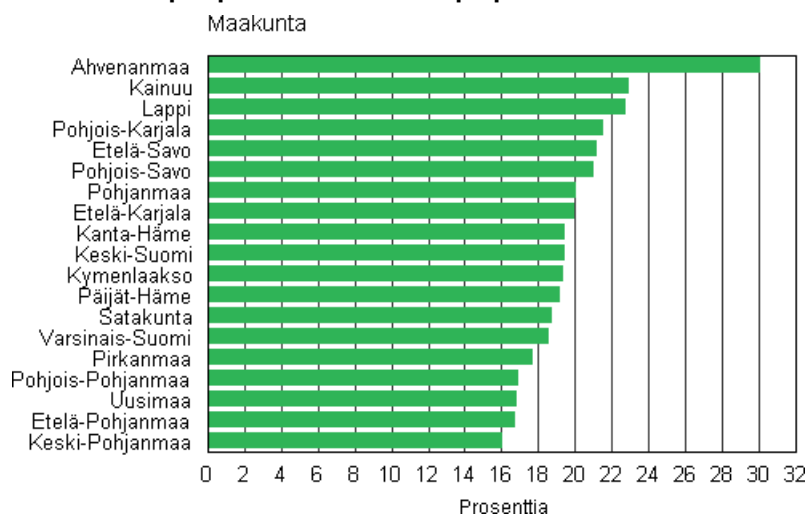
## 4. Alueelliset erot lapsiperheiden yleisyydessä ovat pieniä

### 4.1 Avoparien osuus suurin Ahvenanmaalla, Kainuussa ja Lapissa

Aviopariperhe on tavallisin lapsiperhetyyppi kaikissa maakunnissa, vaikka selviä erojakin on havaittavissa. Eroihin vaikuttavat avopari- ja yhden vanhemman perheiden yleisyys maakunnissa. Ahvenanmaalla, Kainuussa ja Lapissa on suhteellisesti eniten avopareja. Keski-Pohjanmaalla aviopariperheiden osuus on maan pienin.

Ahvenanmaalla 30 prosenttia lapsiperheistä on avoparien perheitä, Kainuussa ja Lapissa 23 prosenttia. 14 maakunnassa avoparien osuus on maan keskimääräistä tasoa korkeampi, viidessä matalampi (kuvio 7).

**Kuvio 7. Aviopariperheiden osuus lapsiperheistä maakunnittain 2011**

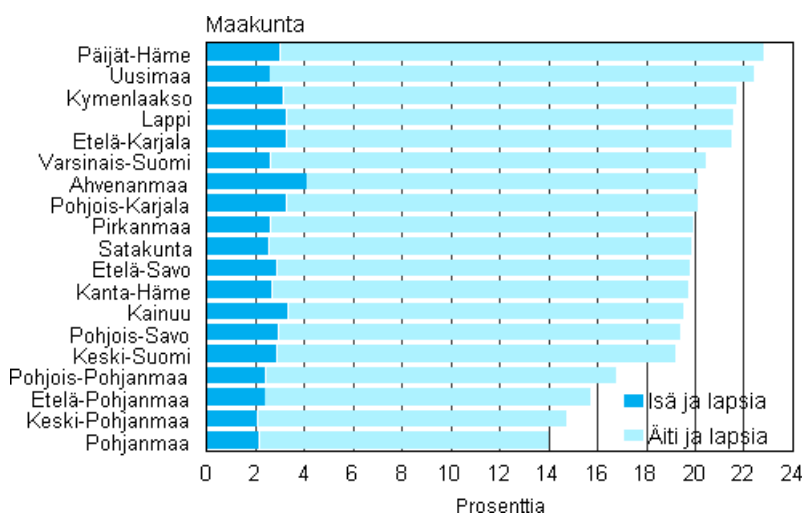


Kuntatasolla tarkastellen Ahvenanmaan kunnat sijoittuvat avioparien yleisyydessä kärkipäähän. Manner-Suomen kunnista kärjessä on Keski-Suomen Luhanka 36 prosentin osuudellaan. Savukosken lapsiperheistä 33 prosenttia on avioparien perheitä. Närpiössä ja Suomenniemellä avioparien osuus lapsiperheistä on 31 prosenttia, Pelkosenniemellä sekä Suomussalmella 30 prosenttia. Manner-Suomessa suhteellisesti vähiten avioparien lapsiperheitä on Luodon kunnassa, seitsemän prosenttia.

### 4.2 Yhden vanhemman lapsiperheitä eniten Päijät-Hämeessä, vähiten Pohjanmaalla

Yhden vanhemman lapsiperheiden yleisyydessä on myös selvää alueittaista vaihtelua. Maakuntien luvuissa Pohjanmaan maakunnat poikkeavat muista maakunnista perinteisen perheen suuntaan (kuvio 8). Yhden vanhemman perheitä on siellä vähiten. Eniten yhden vanhemman lapsiperheitä on Päijät-Hämeessä (23 %) ja Uudellamaalla (22 %). Päijät-Hämeessä osuus on korkea Lahden ja Uudellamaalla Helsingin ansiosta.

**Kuvio 8. Yhden vanhemman perheiden osuus lapsiperheistä maakunnittain 2011**



Maakuntien välinen vaihtelu yhden vanhemman lapsiperheiden osuudessa johtuu äiti ja lapsia -perheiden erilaisista osuuksista. Isä ja lapsia -perheiden osuus lapsiperheistä on kaikissa maakunnissa 2–3 prosenttia lukuun ottamatta Ahvenanmaata, jossa osuus on noussut 4 prosenttiin.

Kuntatasolla yhden vanhemman lapsiperheitä on suhteellisesti eniten Manner-Suomen kunnista Utsjoella (29 %), Helsingissä ja Hartolassa (28 %) sekä Turussa ja Kemissä (27 %). Ahvenanmaalta löytyvät koko Suomen korkeimmat prosenttiosuudet (Sottunga 40 %, Kökar 33 % ja Maarianhamina 28 %), mutta Sottungan ja Kökarin kohdalla on huomattava, että näin pienissä kunnissa jo muutaman perheen tyyppin muutos saattaa muuttaa prosenttiosuuksia paljon.

Suhteellisesti vähiten yhden vanhemman lapsiperheitä on Manner-Suomessa Luodossa (4 %) sekä Pedersöressä ja Yli-Iin kunnassa (6 %), Ahvenanmaalla taas Vårdössä (4 %).

Luotoa voitaneen pitää Suomen perherakenteeltaan perinteisimpänä kuntana, koska siellä yhden vanhemman lapsiperheiden osuus on maan pienin ja vastaavasti avioparien suurin. Lisäksi lapsiperheen keskimääräinen kotona asuvien alaikäisten määrä on Luodossa 2,71, maan seitsemänneksi korkein. Korkeimmat luvut ovat Yli-Iissä (2,88), Sievissä (2,81) ja Perhossa (2,80). Koko maan keskiarvo on 1,83.

Yhden vanhemman lapsiperheiden isien ja äitien yleisin siviilisääty on eronnut, isistä 53 prosenttia ja äideistä 44 prosenttia on eronneita. Leskiä on miehistä vain viisi prosenttia, naisista ainoastaan kolme prosenttia. Avoliittojen purkautumiset ovat lisänneet naimattomien määrää yhden vanhemman lapsiperheissä. Jo 41 prosenttia äiti ja lapsia -perheiden äideistä on naimattomia, isä ja lapsia -perheiden isistä 27 prosenttia (taulukko 3, luku 1).

## 5. Lapsista 66 prosenttia asuu avioparien perheissä

Lapsiperheitä voidaan tarkastella myös pitämällä yksikkönä perheen sijasta lasta. Tulokset ovat tällöin hieman erilaisia. Esimerkiksi 61 prosenttia lapsiperheistä oli avioparien perheitä, mutta 66 prosenttia lapsista asuu avioparien perheissä, koska niissä on keskimäärin enemmän lapsia kuin avoparien ja yhden vanhemman perheissä. Kahden vanhemman perheessä (eli kun lukuun lisätään avoparien ja rekisteröityjen parien lapset) asuu 83 prosenttia alaikäisistä lapsista kuten edellisenäkin vuonna.

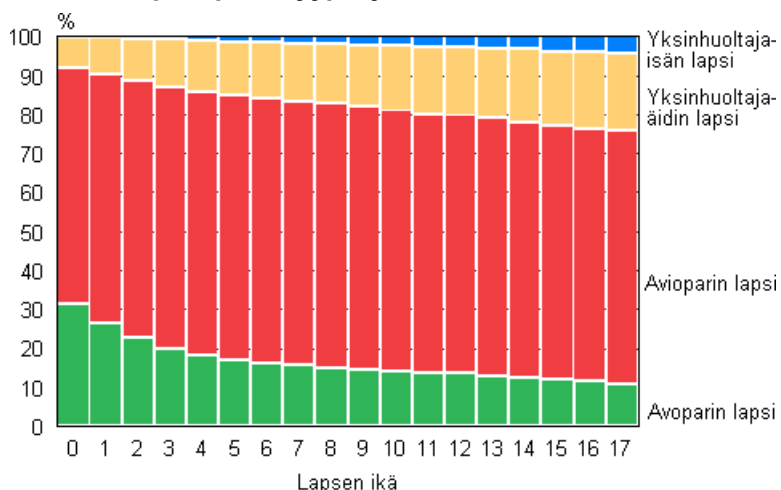
**Taulukko 8. Alle 18-vuotiaat lapset perhetyypeittäin 1985–2011**

| Vuosi      | Yhteensä  | Aviopari | Rekisteröity parisuhde | Avopari | Äiti    | Isä    |
|------------|-----------|----------|------------------------|---------|---------|--------|
| 1985       | 1 136 027 | 959 580  | ..                     | 61 386  | 102 413 | 12 648 |
| 1990       | 1 135 686 | 916 855  | ..                     | 91 164  | 113 184 | 14 483 |
| 1995       | 1 150 562 | 858 255  | ..                     | 125 222 | 148 706 | 18 379 |
| 2000       | 1 116 687 | 777 447  | ..                     | 156 411 | 162 544 | 20 285 |
| 2005       | 1 084 865 | 727 638  | 131                    | 172 898 | 162 875 | 21 323 |
| 2006       | 1 080 728 | 721 911  | 183                    | 175 516 | 161 834 | 21 284 |
| 2007       | 1 076 522 | 716 804  | 216                    | 176 801 | 161 184 | 21 517 |
| 2008       | 1 071 800 | 713 202  | 277                    | 175 986 | 160 730 | 21 605 |
| 2009       | 1 068 554 | 708 684  | 331                    | 175 951 | 161 755 | 21 833 |
| 2009       | 1 068 554 | 708 684  | 331                    | 175 951 | 161 755 | 21 833 |
| 2010       | 1 064 470 | 704 953  | 397                    | 175 563 | 161 427 | 22 130 |
| 2011       | 1 061 710 | 701 396  | 500                    | 175 981 | 161 575 | 22 258 |
| Prosenttia |           |          |                        |         |         |        |
| 1985       | 100,0     | 84,5     | ..                     | 5,4     | 9,0     | 1,1    |
| 1990       | 100,0     | 80,7     | ..                     | 7,9     | 10,0    | 1,3    |
| 1995       | 100,0     | 74,6     | ..                     | 10,9    | 12,9    | 1,6    |
| 2000       | 100,0     | 69,6     | ..                     | 14,0    | 14,6    | 1,8    |
| 2005       | 100,0     | 67,1     | 0,0                    | 15,9    | 15,0    | 2,0    |
| 2006       | 100,0     | 66,8     | 0,0                    | 16,2    | 15,0    | 2,0    |
| 2007       | 100,0     | 66,6     | 0,0                    | 16,4    | 15,0    | 2,0    |
| 2008       | 100,0     | 66,5     | 0,0                    | 16,4    | 15,0    | 2,0    |
| 2009       | 100,0     | 66,3     | 0,0                    | 16,5    | 15,1    | 2,0    |
| 2010       | 100,0     | 66,2     | 0,0                    | 16,5    | 15,2    | 2,1    |
| 2011       | 100,0     | 66,1     | 0,0                    | 16,6    | 15,2    | 2,1    |

Alle vuoden ikäisistä vauvoista 92 prosenttia asuu kummankin vanhemmansa kanssa, 8 prosenttia yksinhuoltajaäidin kanssa (kuviokuva 9). Ensin mainittu prosenttiosuus on noussut yhdessätoista vuodessa vain prosenttiyksikön, jälkimmäinen on pysynyt ennallaan.

Isän tai äidin kanssa asuvien lasten osuus nousee iän myötä. 17-vuotiaista lapsista viidennes asuu vain äidin kanssa, vuosikymmen sitten 17 prosenttia. Vastaavasti neljä prosenttia asui vain isän kanssa, mikä on sama prosenttiosuus kuin vuosikymmen aiemmin.

**Kuvio 9. Lapset perhetyypin ja iän mukaan 2011**



### 5.1 Kolmannes lapsista elää ainakin kahden sisaruksensa kanssa

Vaikka 44 prosenttia lapsiperheistä oli vuoden 2011 lopussa yksilapsisia, perheiden lapsista oli samanaikaisesti ainoita lapsia vain 24 prosenttia. Näistä lapsista useilla ainoana lapsena olo on vain tilapäistä, sillä osa tulee saamaan sisaruksen myöhemmin. Osalla vanhempi sisarus on jo täyttänyt 18 vuotta tai muuttanut pois kotoa.

Vuoden 2011 lopussa 42 prosenttia lapsista eli yhden sisaruksen kanssa ja peräti 34 prosentilla lapsista oli ainakin kaksi sisarusta kotonaan. Vuonna 1985 vain 27 prosentilla lapsista oli vähintään kaksi sisarusta kotona.

**Taulukko 9. Lapset perheen alaikäisten lasten määrän mukaan 1985–2011**

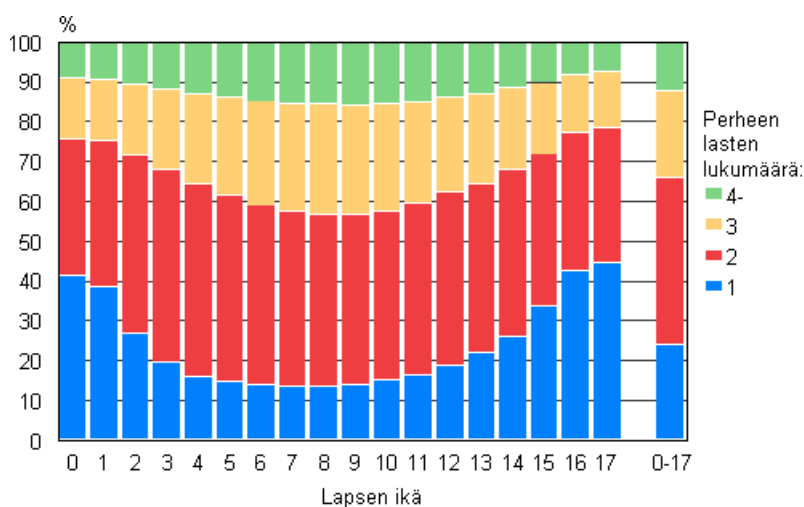
| Vuosi      | Yhteensä  | Perheen alaikäisten lasten määrä |         |         |         |
|------------|-----------|----------------------------------|---------|---------|---------|
|            |           | 1                                | 2       | 3       | 4-      |
| 1985       | 1 136 027 | 306 784                          | 518 206 | 221 211 | 89 826  |
| 1990       | 1 135 751 | 286 529                          | 500 680 | 243 504 | 105 038 |
| 1995       | 1 150 562 | 284 915                          | 484 092 | 257 283 | 124 272 |
| 2000       | 1 116 687 | 268 369                          | 461 516 | 255 075 | 131 727 |
| 2005       | 1 084 865 | 255 549                          | 451 758 | 245 325 | 132 233 |
| 2006       | 1 080 728 | 254 705                          | 451 428 | 242 382 | 132 213 |
| 2007       | 1 076 522 | 254 832                          | 450 088 | 238 782 | 132 820 |
| 2008       | 1 071 800 | 253 841                          | 449 016 | 235 650 | 133 293 |
| 2009       | 1 068 554 | 254 457                          | 447 554 | 232 584 | 133 959 |
| 2010       | 1 064 470 | 254 551                          | 445 192 | 230 580 | 134 147 |
| 2011       | 1 061 710 | 253 995                          | 443 286 | 229 101 | 135 328 |
| Prosenttia |           |                                  |         |         |         |
| 1985       | 100,0     | 27,0                             | 45,6    | 19,5    | 7,9     |
| 1990       | 100,0     | 25,2                             | 44,1    | 21,4    | 9,2     |
| 1995       | 100,0     | 24,8                             | 42,1    | 22,4    | 10,8    |
| 2000       | 100,0     | 24,0                             | 41,3    | 22,8    | 11,8    |
| 2005       | 100,0     | 23,6                             | 41,6    | 22,6    | 12,2    |
| 2006       | 100,0     | 23,6                             | 41,8    | 22,4    | 12,2    |
| 2007       | 100,0     | 23,7                             | 41,8    | 22,2    | 12,3    |
| 2008       | 100,0     | 23,7                             | 41,9    | 22,0    | 12,4    |
| 2009       | 100,0     | 23,8                             | 41,9    | 21,8    | 12,5    |
| 2010       | 100,0     | 23,9                             | 41,8    | 21,7    | 12,6    |
| 2011       | 100,0     | 23,9                             | 41,8    | 21,6    | 12,7    |

Perhetilastojen poikkileikkauksellisuus havainnollistuu kuviossa 10. Siinä on perheiden lapset iän ja perheen lapsiluvun mukaan. Tässä ainoita lapsia määriteltäessä on otettu huomioon perheen kotona asuvat alle 18-vuotiaat lapset. Alle vuoden ikäisistä ainoita lapsia on 41 prosenttia, eli he ovat perheidensä esikoisia. Alhaisimmillaan ainoiden lasten osuus ikäluokasta on 7–8-vuotiailla: heistä 13 prosenttia on ainoita lapsia.

Esikoisen ollessa noin 7-vuotias ilmeisesti perheeseen on jo viimeistään syntynyt toinenkin lapsi. Toisaalta vanhempi sisarus on harvemmin täyttänyt 18 vuotta. Kun voidaan olettaa, että osalle 7-vuotiaista syntyy vielä sisarus ja osalla on jo kotoa lähtenyt sisarus, voidaan päätellä, että noin 10 prosenttia lapsista jää lopullisesti ainokaiseksi. Samaan tulokseen päädytään tarkastelemalla koko maan naisten lapsimääriä synnytettyjen lasten määrän mukaan.

Kuviosta 10 näkyy, että 8–9-vuotiailla perhe on suurimmillaan. Tämän ikäisistä 44 prosenttia asuu perheissä, joissa on vähintään kolme alaikäistä lasta. Osuus on yhtä suuri kuin edellisenäkin vuonna.

**Kuvio 10. Lapset iän ja perheen alle 18-vuotiaiden lasten lukumäärän mukaan 2011**

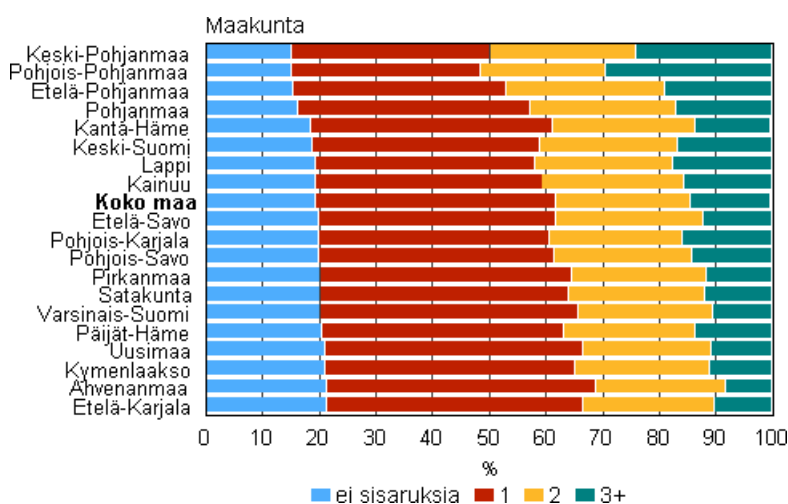


## 5.2 Etelä-Karjalassa ja Ahvenanmaalla eniten ilman sisaruksia asuvia

Sisarusten määrissä on eroja myös alueittain. Alueilla joissa perheet ovat suurempia, useiden sisarusten kanssa asuvien lasten osuus on myös luonnollisesti suurempi kuin pienten perheiden alueilla. Pohjois-Pohjanmaalla ja Keski-Pohjanmaalla yli 20 prosentilla lapsista on kolme tai enemmän kotona asuvaa alle 18-vuotiasta sisarusta. Sen sijaan Kymenlaaksossa, Uudellamaalla, Etelä-Karjalassa, Varsinais-Suomessa ja Ahvenanmaalla yli kolmen sisaruksen kanssa elävien lasten osuus on alle 10 prosenttia.

Pohjois- ja Keski-Pohjanmaalla on toisaalta myös pienimmät ilman sisaruksia elävien lasten osuudet – alle 20 prosenttia molemmissa. Kymenlaaksossa, Uudellamaalla, Etelä-Karjalassa ja Ahvenanmaalla useammalla kuin joka neljännellä lapsella ei ole kotona asuvia sisaruksia.

**Kuvio 11. Perheen alaikäisten sisarusten määrä maakunnittain 2011**



Suomen kunnista suhteellisesti vähiten ilman sisaruksia eläviä lapsia on Yli-Iissä (9 %), Luodossa ja Sievissä (10 %). Suhteellisesti eniten ilman sisaruksia eläviä on Helsingissä, Kolarissa ja Pelkosenniellä (kaikissa 31 %).

Vähintään kolmen sisaruksen kanssa asuvia suurperheiden lapsia on suhteellisesti eniten Merijärvellä (54 %), Yli-Iissä (52 %) ja Lumijoella (51 %). Lisäksi myös Ranualla, Perhossa ja Sievissä yli puolet lapsista asuu vähintään nelilapsisissa perheissä. Lapsia, jotka asuvat vähintään kolmen sisaruksen kanssa, on luonnollisesti suhteellisesti eniten kunnissa, joissa lapsiperheiden koko on suurin (Luku 4.2).

Suhteellisesti vähiten vähintään kolmen sisaruksen kanssa eläviä on Ahvenanmaan Brändössä ja Sottungassa, joissa nelilapsisia perheitä ei ole lainkaan. Seuraavaksi tulevat Hammarland ja Sund (4 %). Manner-Suomessa vähintään kolmen sisaruksen kanssa eläviä on vähiten Taivassalossa (5 %), Naantalissa ja Ristijärvellä (6 %).

### 5.3 Seitsemän prosenttia lapsista on uusperheen lapsia

Uusperheissä kasvaa kaikkiaan 110 000 alle 18-vuotiasta lasta (10 % kaikista lapsista) kuten edellisenäkin vuonna. Näistä puolisoitten yhteisiä lapsia on 33 200, eli lapsi on syntynyt perheeseen, jossa on ennestään vain äidin ja/tai vain isän lapsia. Uusperheistä 44 prosenttia on sellaisia, että perheeseen on syntynyt myös yhteisiä lapsia. Varsinaisia uusperheen lapsia, eli lapsia, jotka ovat saaneet uuden sosiaalisen vanhemman, on 77 000 (7 % kaikista lapsista). Näistä lapsista 66 400 on äidin perheeseen tuomia lapsia ja 10 500 isän.

### 5.4 Lapsista 13 prosenttia on ulkomaalaistaustaisia

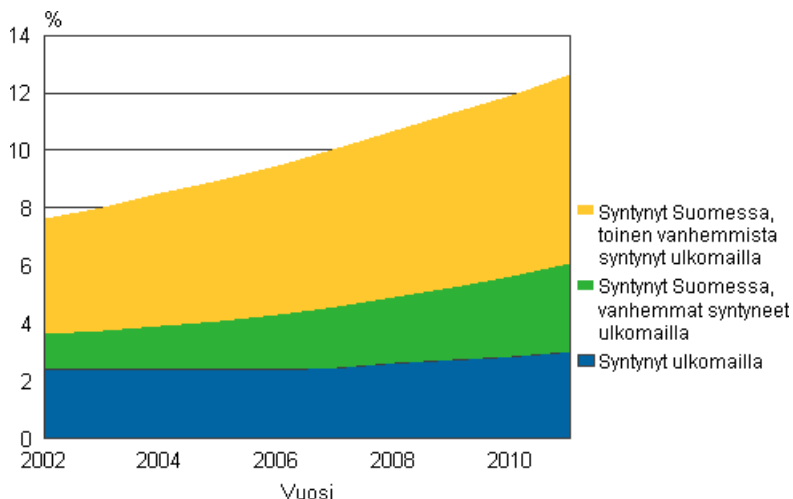
Lasten ulkomaalaistaustaisuutta voidaan tarkastella sen mukaan, ovatko lapset itse syntyneet ulkomailla tai onko vähintään toinen heidän vanhemmistaan syntynyt ulkomailla. Näillä kriteereillä ulkomaalaistaustaisten lasten osuudeksi kaikista lapsista saadaan 13 prosenttia (137 000). Toki on muistettava, että osa ulkomailla syntyneistä lapsista voi olla myös suomalaistaustaisia, esimerkiksi ulkomailla työkomennuksella olevien Suomessa syntyneiden vanhempien lapsia. Tässä tarkastelun kohteena ovat kaikki Suomen väestössä olevat lapset, myös ne, jotka eivät kuulu perheväestöön.

Ulkomaalaistaustaisten lasten osuus on kasvanut tasaisesti 2000-luvulla. Vuoden 2002 lopussa lapsista kahdeksan prosenttia oli sellaisia, jotka olivat syntyneet ulkomailla tai joiden vanhemmista vähintään toinen oli ulkomailla syntynyt.

Vuoden 2011 lopussa lapsista kolme prosenttia oli ulkomailla syntyneitä, mikä on prosenttiyksikkö enemmän kuin vuonna 2002. Lapsia, jotka itse ovat syntyneet Suomessa, mutta joiden kumpikin vanhempi on syntynyt ulkomailla, on myös kolme prosenttia, vuonna 2002 vastaava osuus oli prosentti.

Kuten vuonna 2002, myös vuonna 2011 ulkomaalaistaustaisten lasten joukossa oli eniten niitä lapsia, jotka olivat itse Suomessa syntyneitä, mutta toinen vanhemmista ulkomailla syntynyt (7 %).

**Kuvio 12. Ulkomaalaistaustaisten osuus alle 18-vuotiaista 2002–2011**





## 6. Pojista yli puolet asuu kotona 20-vuotiaana

Lasten kotoa lähdöstä on vaikeaa saada tarkkaa kuvaa, koska aikaisemmin opiskelijoita ei otettu vakituisesti asumaan opiskelupaikkakunnille. He olivat virallisesti kirjoilla vanhempiensa luona. Vuoden 1994 kesäkuussa astui voimaan uusi laki, joka oikeuttaa jokaisen valitsemaan virallisen asuinkuntansa. Osa opiskelijoista käyttää tätä oikeutta. Lasten kotoa lähtöä kuvataan seuraavaksi perheessä lapsen asemassa olevien määrällä. Perheen lapsi voi tosin jäädä kotiin asumaan ja tuoda puolison kanssaan asumaan tai saada lapsen, jolloin nuori perheenperustaja ei ole tilastoissa enää vanhempiensa perheessä lapsen asemassa, vaan omassa perheessään aikuisena. Tällainen asumismuoto on tosin erittäin harvinainen Suomessa.

Jo ennen uutta kotikuntalakia vuodesta 1985 vuoteen 1993 lapsen asemassa olevien prosenttiosuus nuorisosta putosi jyrkästi. Myös lain voimaantulon jälkeen heidän osuutensa edelleen laski aina vuoteen 2009 asti. Vuonna 2011 sekä lapsen asemassa olevien määrä että osuus pienenevät uudelleen hieman.

**Taulukko 10. Lapsen asemassa olevat 20–24 -vuotiaat nuoret 1985–2011**

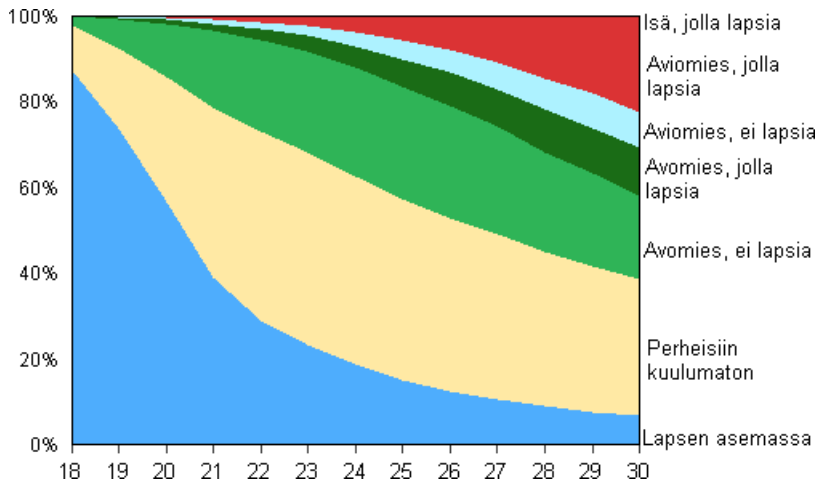
| Vuosi | 20-24 -vuotiaita |         |         | Asuu vanhempiensa luona |         |        | Vanhempien luona asuvien osuus kaikista, % |       |       |
|-------|------------------|---------|---------|-------------------------|---------|--------|--|-------|-------|
|       | Yhteensä         | Pojat   | Tytöt   | Yhteensä                | Pojat   | Tytöt  | Yhteensä                                   | Pojat | Tytöt |
| 1985  | 377 267          | 192 738 | 184 529 | 203 186                 | 126 280 | 76 906 | 53,9                                       | 65,5  | 41,7  |
| 1990  | 343 608          | 175 039 | 168 569 | 165 754                 | 103 971 | 61 783 | 48,2                                       | 59,4  | 36,7  |
| 1995  | 305 051          | 156 008 | 149 043 | 126 448                 | 79 642  | 46 806 | 41,5                                       | 51,0  | 31,4  |
| 2000  | 327 230          | 167 084 | 160 146 | 109 510                 | 70 895  | 38 615 | 33,5                                       | 42,4  | 24,1  |
| 2005  | 333 936          | 170 710 | 163 226 | 96 473                  | 63 875  | 32 598 | 28,9                                       | 37,4  | 20,0  |
| 2006  | 332 004          | 169 860 | 162 144 | 91 724                  | 61 060  | 30 664 | 27,6                                       | 35,9  | 18,9  |
| 2007  | 327 266          | 167 344 | 159 922 | 88 109                  | 58 520  | 29 589 | 26,9                                       | 35,0  | 18,5  |
| 2008  | 325 440          | 166 488 | 158 952 | 86 007                  | 56 819  | 29 188 | 26,4                                       | 34,1  | 18,4  |
| 2009  | 324 472          | 165 988 | 158 484 | 85 080                  | 55 871  | 29 209 | 26,2                                       | 33,7  | 18,4  |
| 2010  | 327 780          | 167 817 | 159 963 | 85 967                  | 56 185  | 29 782 | 26,2                                       | 33,5  | 18,6  |
| 2011  | 332 881          | 170 256 | 162 625 | 85 742                  | 55 810  | 29 932 | 25,8                                       | 32,8  | 18,4  |

Tytöt lähtevät kotoa aikaisemmin kuin pojat. Varusmiespalvelus on osaltaan syynä poikien kotona asumiseen, mutta ero on liian suuri selittyäkseen pelkästään sillä.

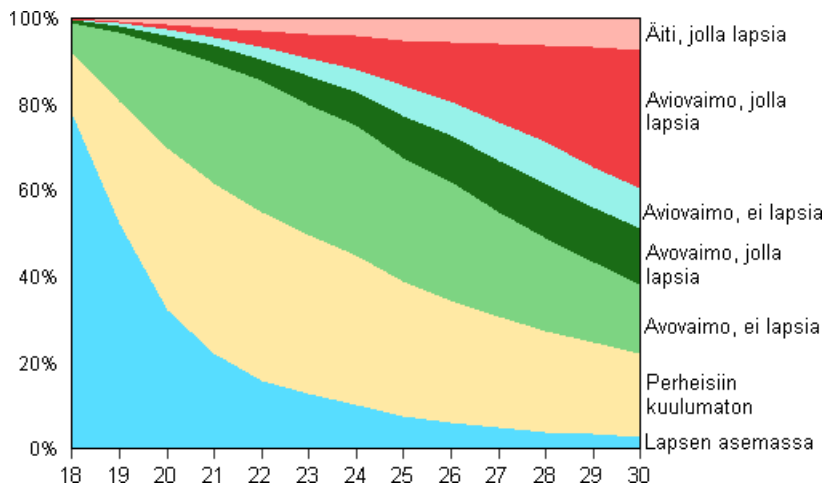
Nykyään jo 68 prosenttia tytöistä on lähtenyt kotoa 20-vuotiaana, pojista 45 prosenttia. Tyttöillä prosenttiosuus on sama kuin edellisellä vuonna, pojilla osuus suureni neljällä prosenttiyksiköllä.

Suomessa on 57 000 henkilöä, jotka ovat täyttäneet 30 vuotta ja ovat perheessään lapsen asemassa. Heistä 44 000 eli 77 prosenttia on miehiä. Tällaisten lapsen asemassa olevien vähintään 30-vuotiaiden henkilöiden määrä on kuitenkin vähentynyt noin tuhannella henkilöllä edellisvuodesta.

**Kuvio 13A. 18–30 -vuotiaat miehet perheeseen mukaan 2011**



**Kuvio 13B. 18–30 -vuotiaat naiset perheeseen mukaan 2011**



## 7. Keski-ikäisinä miehet asuvat naisia useammin yksin

Suomessa oli vuoden 2011 lopussa 2 556 100 asuntokuntaa. Asuntokunnan muodostavat kaikki samassa asunnossa vakituisesti asuvat henkilöt. Laitoksissa vakituisesti asuvat eivät muodosta asuntokuntaa, eikä heitä lasketa asuntoväestöön. Asuntoväestöön ei myöskään lasketa henkilöitä, joiden asunto ei täytä asunnon määritelmää (ks. käsitteet).

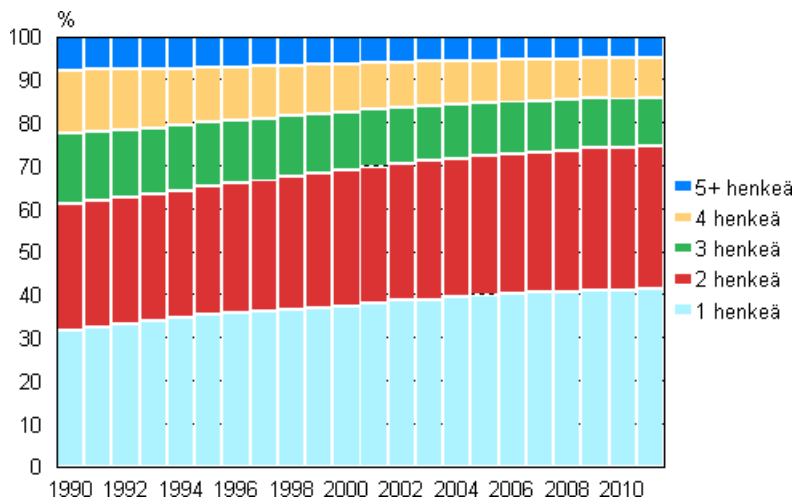
Asuntokuntien määrä on kasvanut 18 900 edellisestä vuodesta. Kasvua on 900 vähemmän kuin edellisenä vuonna. Kuten ennenkin, yhden ja kahden hengen asuntokuntien määrä on lisääntynyt. Vähintään seitsemän hengen asuntokuntien määrä pysyi lähes entisellään. Muiden asuntokuntien määrä on vähentynyt.

Nykyään eniten on yhden hengen asuntokuntia. Vuoden 1975 väestölaskennassa oli vielä eniten kahden hengen asuntokuntia. Jo seuraavassa väestölaskennassa 1980 oli eniten yhden hengen asuntokuntia. Yhden hengen asuntokuntia on 41 prosenttia ja kahden hengen asuntokuntia noin kolmannes kaikista asuntokunnista. Suurempien asuntokuntien osuudeksi jää 26 prosenttia.

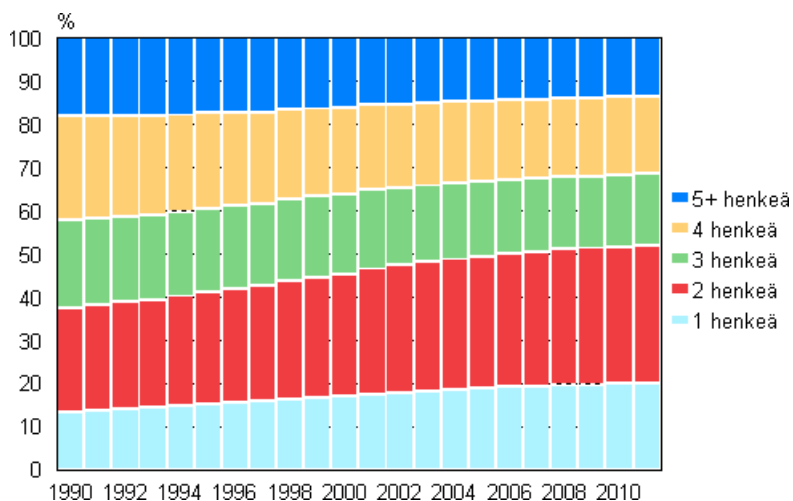
**Taulukko 11. Asuntokunnat henkilöluvun mukaan 1960–2011**

| Vuosi      | Asuntokuntia yhteensä | Asuntokunnan henkilöluku |         |         |         |         |        |         | Henkilöitä asuntokunnissa | Asuntokunnan keskikoko |
|------------|-----------------------|--------------------------|---------|---------|---------|---------|--------|---------|---------------------------|------------------------|
|            |                       | 1                        | 2       | 3       | 4       | 5       | 6      | 7+      |                           |                        |
| 1960       | 1 204 385             | 188 995                  | 245 921 | 229 824 | 211 473 | 141 526 | 84 147 | 102 499 | 4 396 398                 | 3,34                   |
| 1970       | 1 420 723             | 288 970                  | 323 640 | 284 336 | 252 696 | 140 089 | 69 293 | 61 699  | 4 540 945                 | 2,99                   |
| 1980       | 1 781 771             | 482 476                  | 457 667 | 345 769 | 313 626 | 118 678 | 40 681 | 22 874  | 4 708 299                 | 2,64                   |
| 1985       | 1 887 710             | 532 094                  | 514 825 | 347 127 | 324 365 | 117 290 | 33 895 | 18 114  | 4 839 696                 | 2,56                   |
| 1990       | 2 036 732             | 646 229                  | 597 928 | 332 295 | 300 429 | 112 714 | 30 596 | 16 541  | 4 927 430                 | 2,42                   |
| 1995       | 2 180 934             | 766 636                  | 652 608 | 323 921 | 278 102 | 110 370 | 31 616 | 17 681  | 5 040 600                 | 2,31                   |
| 2000       | 2 295 386             | 856 746                  | 722 437 | 312 646 | 254 707 | 103 339 | 29 328 | 16 183  | 5 081 354                 | 2,21                   |
| 2005       | 2 429 500             | 964 739                  | 789 950 | 297 276 | 240 517 | 96 607  | 26 202 | 14 209  | 5 153 727                 | 2,12                   |
| 2006       | 2 453 826             | 983 626                  | 801 068 | 294 518 | 239 413 | 95 056  | 25 882 | 14 263  | 5 172 922                 | 2,11                   |
| 2007       | 2 476 505             | 999 812                  | 811 596 | 292 140 | 239 151 | 93 746  | 25 639 | 14 421  | 5 195 414                 | 2,10                   |
| 2008       | 2 499 332             | 1 014 974                | 822 639 | 290 820 | 238 628 | 92 316  | 25 408 | 14 547  | 5 219 284                 | 2,09                   |
| 2009       | 2 517 393             | 1 025 658                | 830 843 | 291 056 | 238 529 | 91 368  | 25 327 | 14 612  | 5 242 156                 | 2,08                   |
| 2010       | 2 537 197             | 1 040 378                | 837 234 | 290 767 | 238 135 | 90 845  | 25 025 | 14 813  | 5 264 580                 | 2,07                   |
| 2011       | 2 556 068             | 1 053 070                | 846 679 | 289 600 | 237 202 | 90 044  | 24 667 | 14 806  | 5 282 429                 | 20,7                   |
| Prosenttia |                       |                          |         |         |         |         |        |         |                           |                        |
| 1960       | 100,0                 | 15,7                     | 20,4    | 19,1    | 17,6    | 11,8    | 7,0    | 8,5     | -                         | -                      |
| 1970       | 100,0                 | 20,3                     | 22,8    | 20,0    | 17,8    | 9,9     | 4,9    | 4,3     | -                         | -                      |
| 1980       | 100,0                 | 27,1                     | 25,7    | 19,4    | 17,6    | 6,7     | 2,3    | 1,3     | -                         | -                      |
| 1985       | 100,0                 | 28,2                     | 27,3    | 18,4    | 17,2    | 6,2     | 1,8    | 1,0     | -                         | -                      |
| 1990       | 100,0                 | 31,7                     | 29,4    | 16,3    | 14,8    | 5,5     | 1,5    | 0,8     | -                         | -                      |
| 1995       | 100,0                 | 35,2                     | 29,9    | 14,9    | 12,8    | 5,1     | 1,4    | 0,8     | -                         | -                      |
| 2000       | 100,0                 | 37,3                     | 31,5    | 13,6    | 11,1    | 4,5     | 1,3    | 0,7     | -                         | -                      |
| 2005       | 100,0                 | 39,7                     | 32,5    | 12,2    | 9,9     | 4,0     | 1,1    | 0,6     | -                         | -                      |
| 2006       | 100,0                 | 40,1                     | 32,7    | 12,0    | 9,8     | 3,9     | 1,1    | 0,6     | -                         | -                      |
| 2007       | 100,0                 | 40,4                     | 32,8    | 11,8    | 9,7     | 3,8     | 1,0    | 0,6     | -                         | -                      |
| 2008       | 100,0                 | 40,6                     | 32,9    | 11,6    | 9,5     | 3,7     | 1,0    | 0,6     | -                         | -                      |
| 2009       | 100,0                 | 40,7                     | 33,0    | 11,6    | 9,5     | 3,6     | 1,0    | 0,6     | -                         | -                      |
| 2010       | 100,0                 | 41,0                     | 33,0    | 11,5    | 9,4     | 3,6     | 1,0    | 0,6     | -                         | -                      |
| 2011       | 100,0                 | 41,2                     | 33,1    | 11,3    | 9,3     | 3,5     | 1,0    | 0,6     | -                         | -                      |

**Kuvio 14. Asuntokunnat koon mukaan 1990–2011**



**Kuvio 15. Asuntokuntaväestö asuntokunnan koon mukaan 1990–2011**



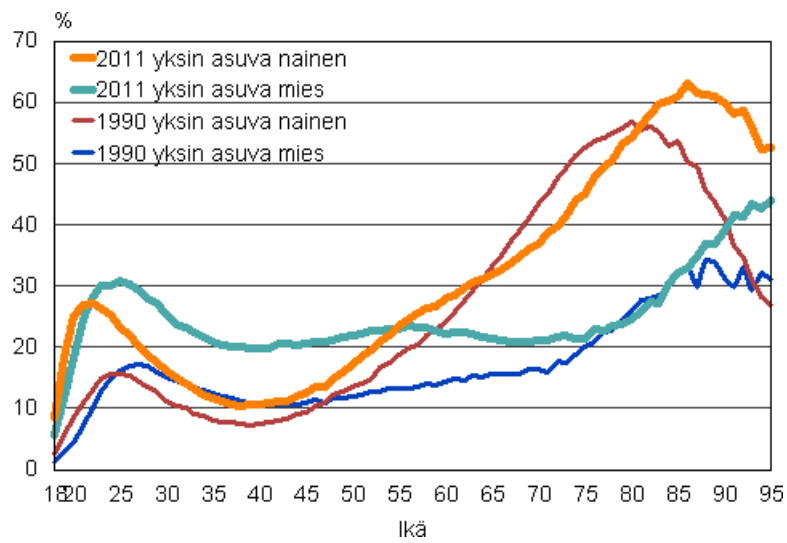
Asuntokuntia voidaan tarkastella myös väestön näkökulmasta; kuinka moni suomalainen asuu minkäkin suuruudessa asuntokunnassa. Yksinasuvien osuus koko väestöstä on kasvanut vähitellen kahden vuosikymmenen takaisesta 13 prosentista nykyiseen viidennekseen. Eniten (32 %) väestöä asuu kahden hengen asuntokunnissa. 55–79-vuotiaista yli puolet asuu kahden hengen asuntokunnissa, eli lapset ovat jo maailmalla ja kummatkin puoliset vielä elossa.

Kaiken kaikkiaan naiset asuvat miehiä useammin yksin. 15 vuotta täyttäneistä naisista neljännes asuu yksin, miehistä 22 prosenttia. Yksin asuminen jakautuu iän suhteen hieman erilalla. Muutos on rajuinta naisten elämänskaarella. Nuorena asutaan yksin, samoin kaikkein todennäköisimmin vanhana. Alhaisimmillaan naisten yksin asuminen on noin 40-vuotiaana, jolloin yksin asuu 11 prosenttia ikäluokan naisista.

Kuten nuoret naiset, myös nuoret miehet asuvat yksin. Miesten yksin asuminen ei kuitenkaan laske iän myötä yhtä alhaiseksi kuin naisten yksin asuminen. Yksin asuu 23 prosenttia 33-vuotiaista miehistä ja osuus pysyy lähes samana aina 75-ikävuoteen asti. Miesten yksinasumista selittävät osaltaan avioerot. Erossa lapset jäävät yleensä äidille ja isästä tulee ainakin väliaikaisesti yksin asuva. Vähintään 80-vuotiaista miehistä kolmannes asuu yksin.

Kun verrataan yksinasumista vuoden 1990 tilanteeseen, havaitaan, että etenkin nuorimmissa naisten ja miesten ikäryhmissä yksinasuminen on yleistynyt voimakkaasti, samoin myös vanhojen miesten ja naisten. Toisaalta myös keski-ikäisten miesten yksinasuminen on yleistynyt. Määrällisesti suurin yksinasuvien ikäluokka on 65-vuotiaat naiset.

**Kuvio 16. Yksin asuvien miesten ja naisten osuus ikäluokasta 1990 ja 2011**



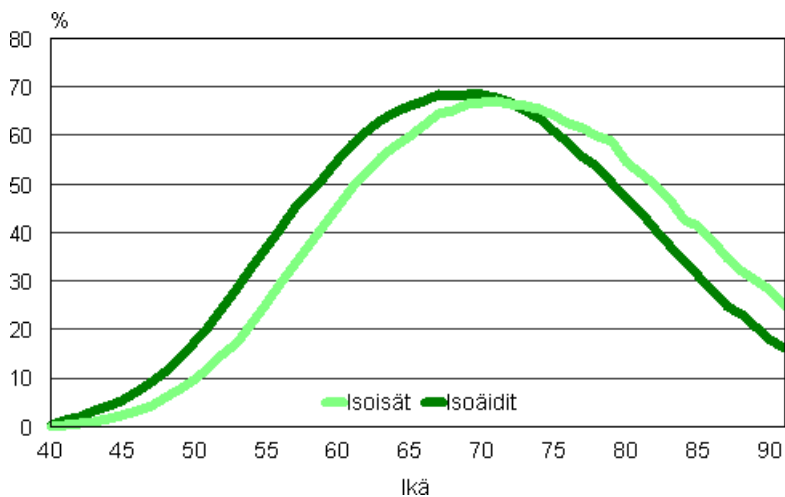
## 8. Yli puolella 60-vuotiaista on alaikäisiä lapsenlapsia

Vuoden 2011 lopussa Suomen väestöön kuuluvilla 0–17-vuotiailla lapsilla oli yhteensä 468 000 isoisää ja 597 000 isoäitiä. Isovanhempia on keskimäärin 2,9 alaikäistä lasta kohden. Miehistä 28 prosenttia on alaikäisten lasten isoisiä, isoäitejä on naisista kolmannes.

Isovanhempia koskevat tiedot on tuotettu rekisteriyhdistelyin tuotetusta alaikäisiä lapsia koskevasta aineistosta. Vastaavia tietoja tuotettiin edellisen kerran vuonna 2007, jolloin vuotta 2005 koskevia isovanhempien tietoja julkaistiin Tilastokeskuksen ja Stakesin yhteistyönä tehdyssä Suomalainen lapsi 2007 -julkaisussa.

Alle 18-vuotiaista lapsista 39 prosentilla on kaikki neljä isovanhempaa. Niitä, joilla ei ole ainuttakaan isovanhempaa, on kuusi prosenttia alle 18-vuotiaista. Alle vuoden ikäisistä lapsista 58 prosentilla on neljä isovanhempaa. Sen sijaan 14-vuotiaista lapsista enää vain noin joka neljännellä on kaikki neljä isovanhempaa.

**Kuvio 17. 0–17-vuotiaiden lasten isovanhemmat iän mukaan 2011**



Puolet kuusikymmenvuotiaista miehistä on alaikäisten lasten isoisiä. Samanikäisistä naisista jo lähes 60 prosenttia on alle 18-vuotiaiden isoäitejä. Osuuksissa ei ole tapahtunut juurikaan muutosta vuodesta 2005.

Isoäitien osuus on korkeimmillaan 66–69-vuotiailla naisilla. Tämänikäisistä naisista alaikäisten lasten isoäitejä on 68 prosenttia. Vuonna 2005 isoäitien osuus oli korkeimmillaan 65-vuotiailla naisilla, joista alaikäisten lasten isoäitejä oli 70 prosenttia.

Isoisien osuus ikäluokan miehistä kasvaa hitaammin kuin isoäitien osuus naisista. Isoisien osuus on korkeimmillaan 70-vuotiailla miehillä. Alaikäisten isoisiä on 67 prosenttia ikäluokasta eli lähes yhtä usea kuin naisista on isoäitejä. Myös vuonna 2005 alaikäisten lasten isoisien osuus oli miehillä korkeimmillaan 70-vuotiaana, tuolloin isoisien osuus oli 68 prosenttia ikäluokan miehistä.

# Liitetaulukot

**Liitetaulukko 1. Perheväestö ja perheen keskokoko 1950–2011**

| Vuosi | Perheiden määrä | Perheväestö | Koko väestö | Perheväestön osuus, % | Perheen keskokoko |
|-------|-----------------|-------------|-------------|-----------------------|-------------------|
| 1950  | 930 572         | 3 457 474   | 4 029 803   | 85,8                  | 3,7               |
| 1960  | 1 036 270       | 3 855 037   | 4 446 222   | 86,7                  | 3,7               |
| 1970  | 1 153 878       | 3 986 005   | 4 598 336   | 86,7                  | 3,5               |
| 1980  | 1 278 102       | 4 023 091   | 4 787 778   | 84,0                  | 3,1               |
| 1990  | 1 365 341       | 4 101 922   | 4 998 478   | 82,1                  | 3,0               |
| 2000  | 1 401 963       | 4 053 850   | 5 181 115   | 78,2                  | 2,9               |
| 2005  | 1 426 002       | 4 037 753   | 5 255 580   | 76,8                  | 2,8               |
| 2006  | 1 431 376       | 4 039 944   | 5 276 955   | 76,6                  | 2,8               |
| 2007  | 1 437 709       | 4 045 561   | 5 300 484   | 76,3                  | 2,8               |
| 2008  | 1 444 386       | 4 051 662   | 5 326 314   | 76,1                  | 2,8               |
| 2009  | 1 450 488       | 4 059 511   | 5 351 427   | 75,9                  | 2,8               |
| 2010  | 1 455 073       | 4 065 168   | 5 375 276   | 75,6                  | 2,8               |
| 2011  | 1 460 570       | 4 069 930   | 5 401 267   | 75,4                  | 2,8               |

**Liitetaulukko 2. Ruotsinkieliset perheet tyyppin ja puolisoiden/vanhempien lapsiluvun mukaan 31.12.2011**

| Perhetyyppi           | Perheitä yhteensä | Lapsiperheitä |  |       |       |     | Henkilöitä perheissä | Lapsen asemassa olevia |           |
|-----------------------|-------------------|---------------|--|-------|-------|-----|----------------------|------------------------|-----------|
|                       |                   | Yhteensä      | Perheet, alle 18-vuotiaiden lasten lukumäärä |       |       |     |                      | Yhteensä               | Alle 18-v |
|                       |                   |               | 1  | 2     | 3     | 4-  |                      |                        |           |
| Perheitä yhteensä     | 55 661            | 21 014        | 8 818  | 8 359 | 2 937 | 900 | 155 630              | 52 185                 | 38 501    |
| Aviopari ilman lapsia | 21 123            | -             | -  | -     | -     | -   | 42 246               | -                      | -         |
| Aviopari ja lapsia    | 16 426            | 12 051        | 4 025  | 5 109 | 2 181 | 736 | 65 432               | 32 580                 | 24 244    |
| Avopari ja lapsia     | 5 476             | -             | -  | -     | -     | -   | 10 952               | -                      | -         |
| Äiti ja lapsia        | 4 759             | 4 293         | 2 041  | 1 781 | 406   | 65  | 17 572               | 8 054                  | 7 093     |
| Isä ja lapsia         | 6 191             | 3 820         | 2 189  | 1 240 | 301   | 90  | 15 436               | 9 245                  | 5 959     |
| Avopari ilman lapsia  | 1 686             | 850           | 563  | 229   | 49    | 9   | 3 992                | 2 306                  | 1 205     |

### Liitetaulukko 3. Avioparit miehen ja vaimon avioliiton järjestysnumeron mukaan 31.12.2011

| Perhetyyppi ja miehen avioliiton järjestysnumero | Yhteensä | Naisen avioliiton järjestysnumero |         |       |       |            |
|--|----------|-----------------------------------|---------|-------|-------|------------|
|  |          | 1                                 | 2       | 3     | 4 -   | Tuntematon |
| Kaikki avioparit                                 | 960 807  | 847 905                           | 100 186 | 9 922 | 1 296 | 1 498      |
| 1  | 842 278  | 788 881                           | 48 567  | 3 568 | 451   | 811        |
| 2  | 104 526  | 53 273                            | 45 474  | 5 050 | 604   | 125        |
| 3  | 10 596   | 3 964                             | 5 335   | 1 108 | 179   | 10         |
| 4 -  | 1 364    | 431                               | 684     | 187   | 61    | 1          |
| Tuntematon                                       | 2 043    | 1 356                             | 126     | 9     | 1     | 551        |
| Aviopari ilman lapsia                            | 518 550  | 448 847                           | 60 966  | 6 812 | 973   | 952        |
| 1  | 447 686  | 418 983                           | 25 676  | 2 209 | 316   | 502        |
| 2  | 61 553   | 26 615                            | 30 807  | 3 600 | 462   | 69         |
| 3  | 6 977    | 2 120                             | 3 858   | 847   | 143   | 9          |
| 4 -  | 960      | 239                               | 521     | 148   | 51    | 1          |
| Tuntematon                                       | 1 374    | 890                               | 104     | 8     | 1     | 371        |
| Aviopari ja lapsia                               | 442 257  | 399 058                           | 39 220  | 3 110 | 323   | 546        |
| 1  | 394 592  | 369 898                           | 22 891  | 1 359 | 135   | 309        |
| 2  | 42 973   | 26 658                            | 14 667  | 1 450 | 142   | 56         |
| 3  | 3 619    | 1 844                             | 1 477   | 261   | 36    | 1          |
| 4 -  | 404      | 192                               | 163     | 39    | 10    | -          |
| Tuntematon                                       | 669      | 466                               | 22      | 1     | -     | 180        |

### Liitetaulukko 4. Perheet puolisoitten/vanhempien kielen mukaan 31.12.2011

| Vaimon/äidin kieli | Yhteensä  | Miehen/isän kieli |        |        |       |      |       |          |         |                   |                   |
|--------------------|-----------|-------------------|--------|--------|-------|------|-------|----------|---------|-------------------|-------------------|
|                    |           | Suomi             | Ruotsi | Venäjä | Viro  | Thai | Kiina | Englanti | Somalia | Muu ja tuntematon | Perheessä ei isää |
| Kaikki perheet     | 1 460 570 | 1 184 480         | 75 649 | 10 211 | 5 069 | 143  | 1 481 | 5 011    | 1 247   | 28 083            | 149 196           |
| Suomi              | 1 290 654 | 1 115 178         | 24 658 | 1 320  | 1 000 | 60   | 129   | 3 903    | 87      | 11 951            | 132 368           |
| Ruotsi             | 73 683    | 18 389            | 47 784 | 39     | 49    | 9    | 10    | 328      | 9       | 875               | 6 191             |
| Venäjä             | 21 062    | 7 717             | 322    | 8 290  | 431   | 2    | 6     | 69       | -       | 672               | 3 553             |
| Viro               | 8 728     | 2 868             | 166    | 189    | 3 402 | -    | 3     | 28       | 2       | 218               | 1 852             |
| Thai               | 3 984     | 3 388             | 193    | 3      | 8     | 62   | 1     | 10       | -       | 40                | 279               |
| Kiina              | 2 463     | 854               | 54     | 5      | 6     | -    | 1 234 | 30       | 2       | 96                | 182               |
| Englanti           | 2 226     | 1 323             | 134    | 7      | 7     | -    | 8     | 311      | 1       | 186               | 249               |
| Somalia            | 2 034     | 35                | 1      | 1      | -     | 1    | 1     | 4        | 1 073   | 18                | 900               |
| Muu ja tuntematon  | 25 202    | 6 917             | 651    | 213    | 52    | 8    | 62    | 253      | 16      | 13 408            | 3 622             |
| Perheessä ei äitiä | 30 534    | 27 811            | 1 686  | 144    | 114   | 1    | 27    | 75       | 57      | 619               | -                 |



**Liitetaulukko 5. Lapsiperheet vanhempien kielen mukaan 31.12.2011**

| Äidin kieli        | Yhteensä | Isän kieli |        |        |       |      |        |          |       |                         |         | Perheessä ei isää |
|--------------------|----------|------------|--------|--------|-------|------|--------|----------|-------|-------------------------|---------|-------------------|
|                    |          | Suomi      | Ruotsi | Venäjä | Viro  | Thai | Somali | Englanti | Kiina | Muu kieli ja tuntematon |         |                   |
| Kaikki perheet     | 580 547  | 423 741    | 26 582 | 4 797  | 2 608 | 58   | 1 011  | 2 077    | 1 182 | 16 528                  | 101 963 |                   |
| Suomi              | 498 574  | 391 876    | 8 686  | 392    | 419   | 24   | 62     | 762      | 144   | 7 151                   | 89 058  |                   |
| Ruotsi             | 27 722   | 6 880      | 16 344 | 18     | 22    | 5    | 4      | 41       | 12    | 576                     | 3 820   |                   |
| Venäjä             | 11 076   | 3 321      | 152    | 4 094  | 215   | 2    | -      | 34       | 7     | 346                     | 2 905   |                   |
| Viro               | 5 027    | 1 248      | 80     | 96     | 1 846 | -    | -      | 17       | 5     | 115                     | 1 620   |                   |
| Thai               | 2 010    | 1 619      | 86     | -      | 3     | 25   | -      | 2        | 1     | 20                      | 254     |                   |
| Somali             | 1 758    | 16         | -      | 1      | -     | -    | 895    | 3        | -     | 11                      | 832     |                   |
| Englanti           | 1 567    | 59         | 4      | 1      | -     | -    | 6      | 1 066    | -     | 81                      | 350     |                   |
| Kiina              | 1 271    | 19         | 2      | -      | -     | -    | -      | -        | 966   | 28                      | 256     |                   |
| Muu ja tuntematon  | 15 602   | 4 325      | 378    | 108    | 21    | 1    | 8      | 77       | 25    | 7 791                   | 2 868   |                   |
| Perheessä ei äitiä | 15 940   | 14 378     | 850    | 87     | 82    | 1    | 36     | 75       | 22    | 409                     | -       |                   |

**Liitetaulukko 6. Perheet puolisoiden/vanhempien kansalaisuuden mukaan 31.12.2011**

| Vaimon/äidin kansalaisuus    | Yhteensä  | Miehen/isän kansalaisuus |        |       |         |        |       |         |       |                              |     | Muu ja tuntematon | Perheessä ei isää |
|------------------------------|-----------|--------------------------|--------|-------|---------|--------|-------|---------|-------|------------------------------|-----|-------------------|-------------------|
|                              |           | Suomi                    | Venäjä | Viro  | Thaimaa | Ruotsi | Kiina | Somalia | Irak  | Entinen Serbia ja Montenegro | USA |                   |                   |
| Kaikki perheet               | 1 460 570 | 1 270 638                | 5 757  | 5 235 | 118     | 2 806  | 1 071 | 632     | 1 038 | 512                          | 950 | 22 617            | 149 196           |
| Suomi                        | 1 382 104 | 1 219 839                | 1 371  | 1 020 | 59      | 2 335  | 152   | 159     | 391   | 187                          | 184 | 14 240            | 142 167           |
| Venäjä                       | 9 949     | 3 893                    | 4 067  | 205   | 1       | 9      | 2     | -       | 4     | -                            | 6   | 314               | 1 448             |
| Viro                         | 8 578     | 2 531                    | 133    | 3 729 | -       | 10     | 3     | 1       | 7     | -                            | 5   | 295               | 1 864             |
| Thaimaa                      | 3 730     | 3 392                    | -      | 7     | 53      | 4      | -     | -       | 1     | 1                            | 1   | 26                | 245               |
| Ruotsi                       | 1 929     | 1 304                    | -      | 2     | -       | 328    | 2     | -       | 5     | 4                            | -   | 34                | 250               |
| Kiina                        | 1 826     | 761                      | 3      | 5     | -       | 3      | 871   | -       | -     | 6                            | 4   | 77                | 96                |
| Somalia                      | 1 217     | 210                      | -      | -     | 1       | 3      | 1     | 427     | 2     | -                            | -   | 20                | 553               |
| Irak                         | 1 040     | 253                      | -      | -     | -       | -      | -     | -       | 561   | -                            | -   | 19                | 207               |
| Entinen Serbia ja Montenegro | 884       | 400                      | -      | -     | -       | 2      | 2     | -       | -     | 288                          | -   | 17                | 175               |
| USA                          | 866       | 112                      | -      | 1     | -       | 4      | 1     | -       | 1     | -                            | 713 | 14                | 20                |
| Muu ja tuntematon            | 17 913    | 8 147                    | 112    | 158   | 4       | 36     | 23    | 5       | 44    | 2                            | 31  | 7 180             | 2 171             |
| Perheessä ei äitiä           | 30 534    | 29 796                   | 71     | 108   | -       | 72     | 14    | 40      | 22    | 24                           | 6   | 381               | -                 |

**Liitetaulukko 7. Lapsiperheet vanhempien kansalaisuuden mukaan 31.12.2011**

| Äidin kansalaisuus           | Yhteensä | Isän kansalaisuus |        |       |         |        |         |       |      |                              |     | Muu ja tuntematon | Perheessä ei isää |         |
|------------------------------|----------|-------------------|--------|-------|---------|--------|---------|-------|------|------------------------------|-----|-------------------|-------------------|---------|
|                              |          | Suomi             | Venäjä | Viro  | Thaimaa | Ruotsi | Somalia | Kiina | Irak | Entinen Serbia ja Montenegro | USA |                   |                   |         |
| Kaikki lapsiperheet          | 580 547  | 456 692           | 2 760  | 2 695 | 48      | 494    | 1 140   | 470   | 732  |                              | 523 | 841               | 12 189            | 101 963 |
| Suomi                        | 537 032  | 430 934           | 470    | 645   | 27      | 100    | 985     | 81    | 244  |                              | 181 | 505               | 7 052             | 95 808  |
| Venäjä                       | 5 064    | 1 166             | 2 023  | 59    | -       | -      | 5       | 2     | 3    |                              | 1   | 6                 | 167               | 1 632   |
| Viro                         | 4 947    | 1 587             | 100    | 1 889 | 1       | -      | 4       | -     | 2    |                              | 2   | 8                 | 142               | 1 212   |
| Thaimaa                      | 1 863    | 1 607             | 2      | -     | 20      | -      | 1       | -     | -    |                              | 1   | -                 | 9                 | 223     |
| Ruotsi                       | 1 058    | 167               | -      | -     | -       | 361    | 3       | -     | 2    |                              | -   | -                 | 15                | 510     |
| Somalia                      | 907      | 615               | 1      | -     | -       | -      | 66      | 1     | 3    |                              | -   | -                 | 16                | 205     |
| Kiina                        | 837      | 355               | 1      | 1     | -       | -      | 1       | 370   | -    |                              | -   | -                 | 22                | 87      |
| Irak                         | 823      | 203               | -      | -     | -       | -      | -       | -     | 433  |                              | 1   | -                 | 11                | 175     |
| Entinen Serbia ja Montenegro | 617      | 149               | -      | -     | -       | -      | -       | -     | -    |                              | 282 | -                 | 64                | 122     |
| USA                          | 575      | 232               | -      | -     | -       | -      | 1       | -     | 2    |                              | -   | 282               | 10                | 48      |
| Muu ja tuntematon            | 10 884   | 4 281             | 84     | 54    | -       | 4      | 21      | 6     | 27   |                              | 42  | 27                | 4 397             | 1 941   |
| Perheessä ei äitiä           | 15 940   | 15 396            | 79     | 47    | -       | 29     | 53      | 10    | 16   |                              | 13  | 13                | 284               | -       |

**Liitetaulukko 8. Perheet puolisoiden/vanhempien syntymämaan mukaan 31.12.2011**

**Korjattu 26.9.2013.** Korjatut kohdat on merkitty punaisella.

| Vaimon/äidin syntymävaltio | Yhteensä  | Miehen/isän syntymävaltio |                        |        |       |         |       |                    |         |         |       | Muu ja tuntematon | Perheessä ei isää |
|----------------------------|-----------|---------------------------|------------------------|--------|-------|---------|-------|--------------------|---------|---------|-------|-------------------|-------------------|
|                            |           | Suomi                     | Entinen Neuvostoliitto | Ruotsi | Viro  | Thaimaa | Kiina | Entinen Jugoslavia | Somalia | Vietnam | Irak  |                   |                   |
| Kaikki perheet             | 1 460 570 | 1 247 964                 | 10 950                 | 9 353  | 4 845 | 182     | 1 334 | 2 210              | 1 223   | 1 820   | 1 124 | 30 369            | 149 196           |
| Suomi                      | 1 350 519 | 1 184 513                 | 1 611                  | 8 432  | 750   | 93      | 112   | 357                | 95      | 257     | 91    | 17 793            | 136 415           |
| Entinen Neuvostoliitto     | 21 454    | 8 132                     | 7 888                  | 81     | 746   | 1       | 5     | 20                 | 1       | 20      | 1     | 961               | 3 598             |
| Ruotsi                     | 10 603    | 8 333                     | 13                     | 350    | 4     | 1       | 2     | 9                  | 1       | 5       | -     | 238               | 1 647             |
| Viro                       | 8 102     | 2 166                     | 670                    | 32     | 3 042 | 1       | 4     | 6                  | 2       | 10      | -     | 374               | 1 795             |
| Thaimaa                    | 4 074     | 3 609                     | 1                      | 38     | 10    | 66      | -     | 2                  | -       | 3       | 5     | 55                | 285               |
| Kiina                      | 2 309     | 854                       | 4                      | 13     | 7     | -       | 1 130 | -                  | 2       | -       | 14    | 125               | 160               |
| Entinen Jugoslavia         | 2 128     | 125                       | 3                      | 1      | 1     | -       | -     | 1 504              | -       | 5       | -     | 154               | 335               |
| Somalia                    | 1 988     | 35                        | -                      | 2      | -     | 1       | 1     | 2                  | 1 030   | 4       | -     | 32                | 881               |
| Vietnam                    | 1 840     | 37                        | 2                      | 1      | 2     | -       | 1     | 1                  | 1       | 1 347   | -     | 80                | 368               |
| Irak                       | 1 765     | 326                       | 1                      | 6      | 2     | 8       | 15    | 3                  | 1       | 1       | 943   | 38                | 421               |
| Muu ja tuntematon          | 25 254    | 10 637                    | 580                    | 152    | 190   | 9       | 44    | 251                | 34      | 119     | 22    | 9 925             | 3 291             |
| Perheessä ei äitiä         | 30 534    | 29 197                    | 177                    | 245    | 91    | 2       | 20    | 55                 | 56      | 49      | 48    | 594               | -                 |

## Liitetaulukko 9. Lapsiperheet vanhempien syntymämaan mukaan 31.12.2011

**Korjattu** 26.9.2013. Korjatut luvut on merkitty punaisella.

| Äidin syntymämaa       | Yhteensä | Isän syntymämaa |                        |        |       |         |                    |         |       |         |       | Muu ja tuntematon | Perheessä ei isää |
|------------------------|----------|-----------------|------------------------|--------|-------|---------|--------------------|---------|-------|---------|-------|-------------------|-------------------|
|                        |          | Suomi           | Entinen Neuvostoliitto | Ruotsi | Viro  | Thaimaa | Entinen Jugoslavia | Somalia | Irak  | Vietnam | Kiina |                   |                   |
| Kaikki lapsiperheet    | 580 547  | 443 489         | 4 775                  | 5 741  | 2 582 | 74      | 990                | 1 506   | 1 307 | 674     | 615   | 16 831            | 101 963           |
| Suomi                  | 517 637  | 411 254         | 511                    | 5 132  | 304   | 40      | 62                 | 165     | 126   | 48      | 43    | 8 905             | 91 047            |
| Entinen Neuvostoliitto | 10 638   | 3 389           | 3 536                  | 44     | 345   | 1       | 1                  | 16      | 11    | 1       | 3     | 483               | 2 808             |
| Ruotsi                 | 7 364    | 5 451           | 7                      | 226    | 1     | –       | –                  | 4       | 3     | –       | 1     | 150               | 1 521             |
| Viro                   | 4 936    | 983             | 336                    | 21     | 1 771 | 1       | –                  | 4       | 6     | –       | 2     | 213               | 1 599             |
| Thaimaa                | 2 048    | 1 709           | –                      | 19     | 3     | 26      | –                  | 2       | 2     | 2       | –     | 26                | 259               |
| Entinen Jugoslavia     | 1 722    | 17              | –                      | 1      | –     | –       | 860                | –       | 4     | –       | –     | 25                | 815               |
| Somalia                | 1 531    | 63              | 3                      | –      | –     | –       | –                  | 1 075   | 3     | –       | –     | 98                | 289               |
| Irak                   | 1 417    | 18              | –                      | –      | –     | –       | 1                  | 1       | 1 043 | –       | –     | 51                | 303               |
| Vietnam                | 1 142    | 172             | –                      | 3      | 2     | 3       | 1                  | 1       | –     | 574     | 7     | 23                | 356               |
| Kiina                  | 1 133    | 403             | 1                      | 6      | 1     | –       | –                  | –       | –     | 8       | 535   | 42                | 137               |
| Muu ja tuntematon      | 15 039   | 5 055           | 281                    | 79     | 83    | 2       | 30                 | 198     | 78    | 11      | 13    | 6 380             | 2 829             |
| Perheessä ei äitiä     | 15 940   | 14 975          | 100                    | 210    | 72    | 1       | 35                 | 40      | 31    | 30      | 11    | 435               | –                 |

## Liitetaulukko 10. Perheet perhetyypin ja alle 18-vuotiaiden kotona asuvien lasten määrän mukaan 31.12.2011

| Perhetyyppi             | 0–17-vuotiaiden kotona asuvien lasten lukumäärä |         |         |        |        |        |
|-------------------------|---|---------|---------|--------|--------|--------|
|                         | Yhteensä  | 1       | 2       | 3      | 4      | 5 -    |
| Perheitä yhteensä       | 580 547   | 253 995 | 221 643 | 76 367 | 18 450 | 10 092 |
| Aviopari ja lapsia      | 354 567   | 128 729 | 146 648 | 56 489 | 14 029 | 8 672  |
| Rekisteröity parisuhde  | 339   | 204     | 114     | 17     | 3      | 1      |
| Avopari ja lapsia       | 107 738   | 55 641  | 39 327  | 10 126 | 2 098  | 546    |
| Äiti ja lapsia          | 101 963   | 58 525  | 31 528  | 8 910  | 2 170  | 830    |
| Isä ja lapsia           | 15 940  | 10 896  | 4 026   | 825    | 150    | 43     |
| Suhteellinen jakauma, % |   |         |         |        |        |        |
| Perheitä yhteensä       | 100.0   | 43.8    | 38.2    | 13.2   | 3.2    | 1.7    |
| Aviopari ja lapsia      | 100.0   | 36.3    | 41.4    | 15.9   | 4.0    | 2.4    |
| Rekisteröity parisuhde  | 100.0   | 60.2    | 33.6    | 5.0    | 0.9    | 0.3    |
| Avopari ja lapsia       | 100.0   | 51.6    | 36.5    | 9.4    | 1.9    | 0.5    |
| Äiti ja lapsia          | 100.0   | 57.4    | 30.9    | 8.7    | 2.1    | 0.8    |
| Isä ja lapsia           | 100.0   | 68.4    | 25.3    | 5.2    | 0.9    | 0.3    |

**Liitetaulukko 11. Lapsiperheet alle 18-vuotiaiden lasten määrän ja perhetyypin mukaan 31.12.2011**

| Alle 18-vuotiaiden määrä | Yhteensä | Avioparit | Rekisteröityneet parisuhteet | Avoparit | Äiti ja lapsia | Isä ja lapsia |
|--------------------------|----------|-----------|------------------------------|----------|----------------|---------------|
| Yhteensä                 | 580 547  | 354 567   | 339                          | 107 738  | 101 963        | 15 940        |
| 1                        | 253 995  | 128 729   | 204                          | 55 641   | 58 525         | 10 896        |
| 2                        | 221 643  | 146 648   | 114                          | 39 327   | 31 528         | 4 026         |
| 3                        | 76 367   | 56 489    | 17                           | 10 126   | 8 910          | 825           |
| 4                        | 18 450   | 14 029    | 3                            | 2 098    | 2 170          | 150           |
| 5                        | 5 208    | 4 208     | 1                            | 413      | 554            | 32            |
| 6                        | 2 067    | 1 791     | -                            | 90       | 181            | 5             |
| 7                        | 1 085    | 994       | -                            | 35       | 53             | 3             |
| 8                        | 804      | 767       | -                            | 6        | 28             | 3             |
| 9                        | 472      | 462       | -                            | 2        | 8              | -             |
| 10                       | 272      | 267       | -                            | -        | 5              | -             |
| 11                       | 132      | 131       | -                            | -        | 1              | -             |
| 12                       | 41       | 41        | -                            | -        | -              | -             |
| 13                       | 8        | 8         | -                            | -        | -              | -             |
| 14                       | 2        | 2         | -                            | -        | -              | -             |
| 15                       | 1        | 1         | -                            | -        | -              | -             |

**Liitetaulukko 12. Uusperheet perhekoostumuksen ja lapsiluvun mukaan 31.12.2011**

| Lasten määrä      | Yhteensä | Perheen lapset ovat |           |               |                   |                  |                         |
|-------------------|----------|---------------------|-----------|---------------|-------------------|------------------|-------------------------|
|                   |          | Vain äidin          | Vain isän | Äidin ja isän | Äidin ja yhteisiä | Isän ja yhteisiä | Äidin, isän ja yhteisiä |
| Kaikki uusperheet | 53 361   | 24 965              | 3 101     | 2 020         | 20 353            | 2 154            | 768                     |
| 1                 | 18 930   | 16 576              | 2 354     | -             | -                 | -                | -                       |
| 2                 | 18 773   | 6 898               | 631       | 865           | 9 390             | 989              | -                       |
| 3                 | 10 901   | 1 259               | 96        | 726           | 7 738             | 814              | 268                     |
| 4                 | 3 468    | 189                 | 14        | 299           | 2 427             | 266              | 273                     |
| 5                 | 911      | 29                  | 4         | 89            | 592               | 47               | 150                     |
| 6-                | 378      | 14                  | 2         | 41            | 206               | 38               | 77                      |
| Aviopari          | 26 698   | 9 696               | 1 303     | 810           | 12 968            | 1 406            | 515                     |
| 1                 | 7 523    | 6 524               | 999       | -             | -                 | -                | -                       |
| 2                 | 9 151    | 2 590               | 250       | 356           | 5 381             | 574              | -                       |
| 3                 | 6 727    | 487                 | 43        | 281           | 5 194             | 558              | 164                     |
| 4                 | 2 333    | 77                  | 7         | 113           | 1 758             | 195              | 183                     |
| 5                 | 676      | 14                  | 2         | 43            | 461               | 43               | 113                     |
| 6-                | 288      | 4                   | 2         | 17            | 174               | 36               | 55                      |
| Avopari           | 26 663   | 15 269              | 1 798     | 1 210         | 7 385             | 748              | 253                     |
| 1                 | 11 407   | 10 052              | 1 355     | -             | -                 | -                | -                       |
| 2                 | 9 622    | 4 308               | 381       | 509           | 4 009             | 415              | -                       |
| 3                 | 4 174    | 772                 | 53        | 445           | 2 544             | 256              | 104                     |
| 4                 | 1 135    | 112                 | 7         | 186           | 669               | 71               | 90                      |
| 5                 | 235      | 15                  | 2         | 46            | 131               | 4                | 37                      |
| 6-                | 90       | 10                  | -         | 24            | 32                | 2                | 22                      |

### Liitetaulukko 13. Perheet lasten ikäryhmien ja perhetyypin mukaan 31.12.2011

| Perheessä ikäryhmän lapsia | Yhteensä | Perhetyyppi              |                         |           |                         |                |               |
|----------------------------|----------|--------------------------|-------------------------|-----------|-------------------------|----------------|---------------|
|                            |          | Kahden vanhemman perheet |                         |           | Yhden vanhemman perheet |                |               |
|                            |          | Yhteensä                 | Avoliitto <sup>1)</sup> | Avoliitto | Yhteensä                | Äiti ja lapsia | Isä ja lapsia |
| 0-2                        | 159 696  | 143 410                  | 99 676                  | 43 734    | 16 286                  | 15 731         | 555           |
| 0-3                        | 196 578  | 174 107                  | 122 869                 | 51 238    | 22 471                  | 21 511         | 960           |
| 0-6                        | 287 494  | 246 564                  | 179 013                 | 67 551    | 40 930                  | 38 135         | 2 795         |
| 0-16                       | 552 661  | 443 217                  | 338 442                 | 104 775   | 109 444                 | 95 354         | 14 090        |
| 0-17                       | 580 547  | 462 644                  | 354 906                 | 107 738   | 117 903                 | 101 963        | 15 940        |
| 0-24                       | 670 005  | 525 111                  | 409 271                 | 115 840   | 144 894                 | 121 721        | 23 173        |
| 0-29                       | 689 654  | 538 524                  | 421 522                 | 117 002   | 151 130                 | 126 035        | 25 095        |
| 0-79                       | 740 392  | 560 662                  | 442 608                 | 118 054   | 179 730                 | 149 196        | 30 534        |
| 3-4                        | 113 534  | 98 056                   | 76 307                  | 21 749    | 15 478                  | 14 443         | 1 035         |
| 3-6                        | 193 344  | 163 779                  | 127 646                 | 36 133    | 29 565                  | 27 175         | 2 390         |
| 5-6                        | 112 210  | 94 731                   | 75 963                  | 18 768    | 17 479                  | 15 891         | 1 588         |
| 5-14                       | 365 532  | 290 506                  | 232 767                 | 57 739    | 75 026                  | 65 290         | 9 736         |
| 7-8                        | 109 881  | 91 308                   | 74 488                  | 16 820    | 18 573                  | 16 563         | 2 010         |
| 7-10                       | 187 680  | 153 143                  | 124 244                 | 28 899    | 34 537                  | 30 555         | 3 982         |
| 7-12                       | 251 940  | 202 182                  | 163 756                 | 38 426    | 49 758                  | 43 522         | 6 236         |
| 7-15                       | 340 614  | 267 088                  | 216 695                 | 50 393    | 73 526                  | 63 164         | 10 362        |
| 7-17                       | 399 772  | 308 749                  | 251 470                 | 57 279    | 91 023                  | 77 012         | 14 011        |
| 9-12                       | 187 645  | 150 181                  | 123 116                 | 27 065    | 37 464                  | 32 606         | 4 858         |
| 13-15                      | 156 964  | 121 830                  | 101 921                 | 19 909    | 35 134                  | 29 723         | 5 411         |
| 16-17                      | 117 502  | 89 214                   | 75 963                  | 13 251    | 28 288                  | 23 225         | 5 063         |
| 18-20                      | 116 632  | 88 544                   | 76 949                  | 11 595    | 28 088                  | 22 069         | 6 019         |
| 18-24                      | 156 756  | 117 346                  | 102 481                 | 14 865    | 39 410                  | 30 264         | 9 146         |
| 18-29                      | 177 883  | 131 907                  | 115 736                 | 16 171    | 45 976                  | 34 857         | 11 119        |
| 21-24                      | 52 905   | 39 268                   | 35 120                  | 4 148     | 13 637                  | 9 954          | 3 683         |
| 25-29                      | 26 218   | 18 618                   | 17 075                  | 1 543     | 7 600                   | 5 344          | 2 256         |
| 30-34                      | 12 760   | 8 477                    | 7 906                   | 571       | 4 283                   | 3 026          | 1 257         |
| 35-39                      | 8 816    | 5 326                    | 5 058                   | 268       | 3 490                   | 2 633          | 857           |
| 40-49                      | 17 470   | 7 715                    | 7 449                   | 266       | 9 755                   | 7 853          | 1 902         |
| 50-                        | 15 489   | 2 995                    | 2 899                   | 96        | 12 494                  | 10 761         | 1 733         |

1) MI. rekisteröidyt parisuhteet.

**Liitetaulukko 14. Perheiden 0–24-vuotiaat lapset perhetyypin mukaan sekä ottolapset iän mukaan 31.12.2011**

| Ikä  | Kaikkien perheiden lapset | Aviopari ja lapsia | Rekisteröity parisuhde ja lapsia | Avopari ja lapsia <sup>2)</sup> | Yksinhuoltaja äidin lapsi | Yksinhuoltaja isän lapsi | Otto-lapset | Uusperhe <sup>1)</sup> |            |                 |
|------|---------------------------|--------------------|----------------------------------|---------------------------------|---------------------------|--------------------------|-------------|------------------------|------------|-----------------|
|      |                           |                    |                                  |                                 |                           |                          |             | Äidin lapsi            | Isän lapsi | Yhteiset lapset |
| 0    | 59 687                    | 36 039             | 83                               | 18 760                          | 4 736                     | 69                       | 19          | 607                    | 3          | 4 572           |
| 1    | 61 058                    | 38 892             | 63                               | 16 139                          | 5 790                     | 174                      | 96          | 377                    | 13         | 4 421           |
| 2    | 60 609                    | 39 949             | 47                               | 13 710                          | 6 561                     | 342                      | 131         | 659                    | 23         | 3 967           |
| 3    | 59 893                    | 40 191             | 42                               | 11 853                          | 7 346                     | 461                      | 195         | 1 193                  | 82         | 3 612           |
| 4    | 59 196                    | 40 075             | 38                               | 10 705                          | 7 760                     | 618                      | 177         | 1 682                  | 163        | 3 182           |
| 5    | 59 516                    | 40 298             | 31                               | 10 127                          | 8 276                     | 784                      | 232         | 2 287                  | 240        | 2 825           |
| 6    | 58 203                    | 39 538             | 27                               | 9 432                           | 8 323                     | 883                      | 276         | 2 951                  | 327        | 2 442           |
| 7    | 58 333                    | 39 556             | 23                               | 9 106                           | 8 634                     | 1 014                    | 360         | 3 477                  | 460        | 2 152           |
| 8    | 57 171                    | 38 896             | 29                               | 8 413                           | 8 767                     | 1 066                    | 361         | 3 890                  | 511        | 1 756           |
| 9    | 56 154                    | 37 825             | 15                               | 8 179                           | 8 963                     | 1 172                    | 401         | 4 316                  | 580        | 1 461           |
| 10   | 56 557                    | 37 872             | 14                               | 7 943                           | 9 395                     | 1 333                    | 344         | 4 686                  | 671        | 1 093           |
| 11   | 57 149                    | 38 018             | 14                               | 7 772                           | 9 846                     | 1 499                    | 318         | 4 933                  | 780        | 705             |
| 12   | 57 792                    | 38 165             | 18                               | 7 922                           | 10 048                    | 1 639                    | 311         | 5 430                  | 861        | 473             |
| 13   | 57 132                    | 37 795             | 7                                | 7 402                           | 10 184                    | 1 744                    | 249         | 5 537                  | 938        | 265             |
| 14   | 59 236                    | 38 926             | 10                               | 7 339                           | 11 028                    | 1 933                    | 255         | 5 945                  | 1 038      | 137             |
| 15   | 60 602                    | 39 363             | 14                               | 7 313                           | 11 644                    | 2 268                    | 254         | 6 104                  | 1 140      | 52              |
| 16   | 61 990                    | 40 049             | 14                               | 7 236                           | 12 139                    | 2 552                    | 213         | 6 240                  | 1 249      | 29              |
| 17   | 61 432                    | 39 949             | 11                               | 6 630                           | 12 135                    | 2 707                    | 200         | 6 109                  | 1 394      | 25              |
| 18   | 54 376                    | 36 016             | 6                                | 5 469                           | 10 339                    | 2 546                    | 184         | 1 861                  | 468        | 18              |
| 19   | 42 794                    | 28 556             | 2                                | 4 212                           | 7 884                     | 2 140                    | 152         | 1 220                  | 335        | 13              |
| 20   | 29 549                    | 19 720             | 3                                | 2 707                           | 5 399                     | 1 720                    | 137         | .                      | .          | .               |
| 21   | 20 579                    | 13 652             | 1                                | 1 778                           | 3 843                     | 1 305                    | 92          | .                      | .          | .               |
| 22   | 14 688                    | 9 861              | 3                                | 1 152                           | 2 711                     | 961                      | 78          | .                      | .          | .               |
| 23   | 11 801                    | 7 985              | ..                               | 789                             | 2 168                     | 859                      | 67          | .                      | .          | .               |
| 24   | 9 125                     | 6 081              | 1                                | 633                             | 1 697                     | 713                      | 40          | .                      | .          | .               |
| 0-6  | 418 162                   | 274 982            | 331                              | 90 726                          | 48 792                    | 3 331                    | 1 126       | 9 756                  | 851        | 25 021          |
| 0-17 | 1 061 710                 | 701 396            | 500                              | 175 981                         | 161 575                   | 22 258                   | 4 392       | 66 423                 | 10 473     | 33 169          |
| 0-24 | 1 244 622                 | 823 267            | 516                              | 192 721                         | 195 616                   | 32 502                   | 5 142       | .                      | .          | .               |

1) Uusperhe = Lapsiperhe, jonka kaikki alaikäiset lapset eivät ole puolisoiden yhteisiä.

2) Sisältää myös loppuvuodesta syntyneitä avopariensa lapsia, joita isä ei ole vielä tunnustanut.

**Liitetaulukko 15. Lapset iän ja perheen kotona asuvien alle 18-vuotiaiden lasten määrän mukaan 31.12.2011**

| Ikä                     | Perheen alle 18-vuotiaiden lasten lukumäärä |         |         |         |        |        |
|-------------------------|---|---------|---------|---------|--------|--------|
|                         | Yhteensä                                    | 1       | 2       | 3       | 4      | 5 -    |
| 0–17                    | 1 061 710                                   | 253 995 | 443 286 | 229 101 | 73 800 | 61 528 |
| 0                       | 59 687                                      | 24 440  | 20 529  | 9 032   | 3 077  | 2 609  |
| 1                       | 61 058                                      | 23 377  | 22 325  | 9 482   | 3 050  | 2 824  |
| 2                       | 60 609                                      | 16 182  | 26 984  | 10 752  | 3 651  | 3 040  |
| 3                       | 59 893                                      | 11 602  | 28 911  | 12 092  | 3 954  | 3 334  |
| 4                       | 59 196                                      | 9 215   | 28 661  | 13 404  | 4 298  | 3 618  |
| 5                       | 59 516                                      | 8 652   | 27 710  | 14 625  | 4 725  | 3 804  |
| 6                       | 58 203                                      | 7 917   | 26 193  | 15 239  | 4 824  | 4 030  |
| 7                       | 58 333                                      | 7 657   | 25 609  | 15 960  | 4 914  | 4 193  |
| 8                       | 57 171                                      | 7 521   | 24 624  | 15 882  | 4 945  | 4 199  |
| 9                       | 56 154                                      | 7 664   | 24 048  | 15 248  | 5 064  | 4 130  |
| 10                      | 56 557                                      | 8 361   | 23 927  | 15 344  | 4 841  | 4 084  |
| 11                      | 57 149                                      | 9 226   | 24 511  | 14 616  | 4 826  | 3 970  |
| 12                      | 57 792                                      | 10 658  | 25 118  | 13 782  | 4 477  | 3 757  |
| 13                      | 57 132                                      | 12 345  | 24 269  | 12 887  | 4 212  | 3 419  |
| 14                      | 59 236                                      | 15 339  | 24 691  | 12 119  | 3 894  | 3 193  |
| 15                      | 60 602                                      | 20 321  | 23 008  | 10 940  | 3 503  | 2 830  |
| 16                      | 61 990                                      | 26 256  | 21 342  | 9 124   | 2 862  | 2 406  |
| 17                      | 61 432                                      | 27 262  | 20 826  | 8 573   | 2 683  | 2 088  |
| Suhteellinen jakauma, % |   |         |         |         |        |        |
| 0–17                    | 100.0                                       | 23.9    | 41.8    | 21.6    | 7.0    | 5.8    |
| 0                       | 100.0                                       | 40.9    | 34.4    | 15.1    | 5.2    | 4.4    |
| 1                       | 100.0                                       | 38.3    | 36.6    | 15.5    | 5.0    | 4.6    |
| 2                       | 100.0                                       | 26.7    | 44.5    | 17.7    | 6.0    | 5.0    |
| 3                       | 100.0                                       | 19.4    | 48.3    | 20.2    | 6.6    | 5.6    |
| 4                       | 100.0                                       | 15.6    | 48.4    | 22.6    | 7.3    | 6.1    |
| 5                       | 100.0                                       | 14.5    | 46.6    | 24.6    | 7.9    | 6.4    |
| 6                       | 100.0                                       | 13.6    | 45.0    | 26.2    | 8.3    | 6.9    |
| 7                       | 100.0                                       | 13.1    | 43.9    | 27.4    | 8.4    | 7.2    |
| 8                       | 100.0                                       | 13.2    | 43.1    | 27.8    | 8.6    | 7.3    |
| 9                       | 100.0                                       | 13.6    | 42.8    | 27.2    | 9.0    | 7.4    |
| 10                      | 100.0                                       | 14.8    | 42.3    | 27.1    | 8.6    | 7.2    |
| 11                      | 100.0                                       | 16.1    | 42.9    | 25.6    | 8.4    | 6.9    |
| 12                      | 100.0                                       | 18.4    | 43.5    | 23.8    | 7.7    | 6.5    |
| 13                      | 100.0                                       | 21.6    | 42.5    | 22.6    | 7.4    | 6.0    |
| 14                      | 100.0                                       | 25.9    | 41.7    | 20.5    | 6.6    | 5.4    |
| 15                      | 100.0                                       | 33.5    | 38.0    | 18.1    | 5.8    | 4.7    |
| 16                      | 100.0                                       | 42.4    | 34.4    | 14.7    | 4.6    | 3.9    |
| 17                      | 100.0                                       | 44.4    | 33.9    | 14.0    | 4.4    | 3.4    |

**Liitetaulukko 16. Perheelliset miehet iän ja perhetyypin mukaan 31.12.2011**

| Miehen ikä              | Perhetyyppi |                       |                    |                      |                   |               |                        |
|-------------------------|-------------|-----------------------|--------------------|----------------------|-------------------|---------------|------------------------|
|                         | Yhteensä    | Aviopari ilman lapsia | Aviopari ja lapsia | Avopari ilman lapsia | Avopari ja lapsia | Isä ja lapsia | Rekisteröity parisuhde |
| Ikäluokat yhteensä      | 1 311 112   | 518 550               | 442 257            | 200 171              | 118 054           | 30 534        | 1 546                  |
| - 19                    | 3 489       | 106                   | 41                 | 3 092                | 248               | 2             | -                      |
| 20 - 24                 | 43 900      | 2 833                 | 2 867              | 33 424               | 4 656             | 100           | 20                     |
| 25 - 29                 | 88 587      | 10 845                | 19 713             | 42 084               | 15 367            | 494           | 84                     |
| 30 - 34                 | 112 525     | 13 210                | 51 473             | 25 632               | 20 935            | 1 112         | 163                    |
| 35 - 39                 | 115 739     | 9 751                 | 70 090             | 13 031               | 20 455            | 2 177         | 235                    |
| 40 - 44                 | 121 043     | 9 809                 | 77 386             | 9 829                | 19 698            | 4 079         | 242                    |
| 45 - 49                 | 132 938     | 16 948                | 80 842             | 11 436               | 17 464            | 5 954         | 294                    |
| 50 - 54                 | 129 090     | 37 371                | 62 094             | 13 484               | 10 470            | 5 457         | 214                    |
| 55 - 59                 | 132 598     | 71 024                | 36 999             | 15 365               | 5 407             | 3 674         | 129                    |
| 60 - 64                 | 139 833     | 100 487               | 19 934             | 14 652               | 2 248             | 2 419         | 93                     |
| 65 - 69                 | 105 562     | 85 776                | 9 117              | 8 568                | 729               | 1 332         | 40                     |
| 70 - 74                 | 80 462      | 69 116                | 5 071              | 5 122                | 229               | 902           | 22                     |
| 75 - 79                 | 54 541      | 47 505                | 3 429              | 2 629                | 87                | 883           | 8                      |
| 80 - 84                 | 34 737      | 30 302                | 2 198              | 1 259                | 42                | 935           | 1                      |
| 85 -                    | 16 068      | 13 467                | 1 003              | 564                  | 19                | 1 014         | 1                      |
| Suhteellinen jakauma, % |             |                       |                    |                      |                   |               |                        |
| Ikäluokat yhteensä      | 100.0       | 39.6                  | 33.7               | 15.3                 | 9.0               | 2.3           | 0.1                    |
| - 19                    | 100.0       | 3.0                   | 1.2                | 88.6                 | 7.1               | 0.1           | 0.0                    |
| 20 - 24                 | 100.0       | 6.5                   | 6.5                | 76.1                 | 10.6              | 0.2           | 0.0                    |
| 25 - 29                 | 100.0       | 12.2                  | 22.3               | 47.5                 | 17.3              | 0.6           | 0.1                    |
| 30 - 34                 | 100.0       | 11.7                  | 45.7               | 22.8                 | 18.6              | 1.0           | 0.1                    |
| 35 - 39                 | 100.0       | 8.4                   | 60.6               | 11.3                 | 17.7              | 1.9           | 0.2                    |
| 40 - 44                 | 100.0       | 8.1                   | 63.9               | 8.1                  | 16.3              | 3.4           | 0.2                    |
| 45 - 49                 | 100.0       | 12.7                  | 60.8               | 8.6                  | 13.1              | 4.5           | 0.2                    |
| 50 - 54                 | 100.0       | 28.9                  | 48.1               | 10.4                 | 8.1               | 4.2           | 0.2                    |
| 55 - 59                 | 100.0       | 53.6                  | 27.9               | 11.6                 | 4.1               | 2.8           | 0.1                    |
| 60 - 64                 | 100.0       | 71.9                  | 14.3               | 10.5                 | 1.6               | 1.7           | 0.1                    |
| 65 - 69                 | 100.0       | 81.3                  | 8.6                | 8.1                  | 0.7               | 1.3           | 0.0                    |
| 70 - 74                 | 100.0       | 85.9                  | 6.3                | 6.4                  | 0.3               | 1.1           | 0.0                    |
| 75 - 79                 | 100.0       | 87.1                  | 6.3                | 4.8                  | 0.2               | 1.6           | 0.0                    |
| 80 - 84                 | 100.0       | 87.2                  | 6.3                | 3.6                  | 0.1               | 2.7           | 0.0                    |
| 85 -                    | 100.0       | 83.8                  | 6.2                | 3.5                  | 0.1               | 6.3           | 0.0                    |



**Liitetaulukko 17. Perheelliset naiset iän ja perhetyypin mukaan 31.12.2011**

| Naisen ikä              | Perhetyyppi |                       |                    |                      |                   |                |                        |
|-------------------------|-------------|-----------------------|--------------------|----------------------|-------------------|----------------|------------------------|
|                         | Yhteensä    | Aviopari ilman lapsia | Aviopari ja lapsia | Avopari ilman lapsia | Avopari ja lapsia | Äiti ja lapsia | Rekisteröity parisuhde |
| Ikäluokat yhteensä      | 1 430 298   | 518 550               | 442 257            | 200 171              | 118 054           | 149 196        | 2 070                  |
| - 19                    | 9 255       | 394                   | 156                | 7 615                | 610               | 472            | 8                      |
| 20 - 24                 | 70 232      | 5 144                 | 6 300              | 45 496               | 8 348             | 4 879          | 65                     |
| 25 - 29                 | 114 470     | 14 361                | 30 962             | 39 844               | 18 863            | 10 201         | 239                    |
| 30 - 34                 | 132 880     | 12 850                | 64 937             | 18 760               | 22 038            | 13 930         | 365                    |
| 35 - 39                 | 133 067     | 8 364                 | 76 561             | 9 145                | 20 814            | 17 827         | 356                    |
| 40 - 44                 | 142 563     | 9 960                 | 80 582             | 8 219                | 19 336            | 24 130         | 336                    |
| 45 - 49                 | 153 136     | 21 843                | 77 879             | 11 564               | 15 458            | 26 086         | 306                    |
| 50 - 54                 | 142 921     | 50 892                | 52 166             | 14 225               | 7 922             | 17 563         | 153                    |
| 55 - 59                 | 138 217     | 83 735                | 26 176             | 16 041               | 3 224             | 8 921          | 120                    |
| 60 - 64                 | 135 156     | 103 083               | 12 499             | 13 611               | 938               | 4 969          | 56                     |
| 65 - 69                 | 97 783      | 80 875                | 5 839              | 7 498                | 281               | 3 249          | 41                     |
| 70 - 74                 | 73 001      | 61 230                | 3 857              | 4 462                | 105               | 3 330          | 17                     |
| 75 - 79                 | 46 545      | 37 583                | 2 549              | 2 218                | 74                | 4 116          | 5                      |
| 80 - 84                 | 28 073      | 21 114                | 1 354              | 951                  | 30                | 4 622          | 2                      |
| 85 -                    | 12 999      | 7 122                 | 440                | 522                  | 13                | 4 901          | 1                      |
| Suhteellinen jakauma, % |             |                       |                    |                      |                   |                |                        |
| Ikäluokat yhteensä      | 100.0       | 36.3                  | 30.9               | 14.0                 | 8.3               | 10.4           | 0.1                    |
| - 19                    | 100.0       | 4.3                   | 1.7                | 82.3                 | 6.6               | 5.1            | 0.1                    |
| 20 - 24                 | 100.0       | 7.3                   | 9.0                | 64.8                 | 11.9              | 6.9            | 0.1                    |
| 25 - 29                 | 100.0       | 12.5                  | 27.0               | 34.8                 | 16.5              | 8.9            | 0.2                    |
| 30 - 34                 | 100.0       | 9.7                   | 48.9               | 14.1                 | 16.6              | 10.5           | 0.3                    |
| 35 - 39                 | 100.0       | 6.3                   | 57.5               | 6.9                  | 15.6              | 13.4           | 0.3                    |
| 40 - 44                 | 100.0       | 7.0                   | 56.5               | 5.8                  | 13.6              | 16.9           | 0.2                    |
| 45 - 49                 | 100.0       | 14.3                  | 50.9               | 7.6                  | 10.1              | 17.0           | 0.2                    |
| 50 - 54                 | 100.0       | 35.6                  | 36.5               | 10.0                 | 5.5               | 12.3           | 0.1                    |
| 55 - 59                 | 100.0       | 60.6                  | 18.9               | 11.6                 | 2.3               | 6.5            | 0.1                    |
| 60 - 64                 | 100.0       | 76.3                  | 9.2                | 10.1                 | 0.7               | 3.7            | 0.0                    |
| 65 - 69                 | 100.0       | 82.7                  | 6.0                | 7.7                  | 0.3               | 3.3            | 0.0                    |
| 70 - 74                 | 100.0       | 83.9                  | 5.3                | 6.1                  | 0.1               | 4.6            | 0.0                    |
| 75 - 79                 | 100.0       | 80.7                  | 5.5                | 4.8                  | 0.2               | 8.8            | 0.0                    |
| 80 - 84                 | 100.0       | 75.2                  | 4.8                | 3.4                  | 0.1               | 16.5           | 0.0                    |
| 85 -                    | 100.0       | 54.8                  | 3.4                | 4.0                  | 0.1               | 37.7           | 0.0                    |

**Liitetaulukko 18. 0-17-vuotiaiden lasten isovanhemmat iän mukaan 2011**

| Ikä      | Yhteensä  | Miehet    | Naiset    | Isoisät | Isoäidit | Isoisät % | Isoäidit % |
|----------|-----------|-----------|-----------|---------|----------|-----------|------------|
| Yhteensä | 3 506 200 | 1 683 334 | 1 822 866 | 468 485 | 597 260  | 27.8      | 32.8       |
| 30-39    | 661 164   | 339 765   | 321 399   | 114     | 554      | 0.1       | 0.2        |
| 40       | 62 924    | 31 933    | 30 991    | 124     | 445      | 0.4       | 1.4        |
| 41       | 65 136    | 33 040    | 32 096    | 215     | 638      | 0.7       | 2.0        |
| 42       | 66 477    | 33 891    | 32 586    | 340     | 997      | 1.0       | 3.1        |
| 43       | 71 308    | 36 168    | 35 140    | 604     | 1 440    | 1.7       | 4.1        |
| 44       | 73 315    | 37 189    | 36 126    | 836     | 1 894    | 2.2       | 5.2        |
| 45       | 73 881    | 37 408    | 36 473    | 1 196   | 2 605    | 3.2       | 7.1        |
| 46       | 74 139    | 37 485    | 36 654    | 1 629   | 3 344    | 4.3       | 9.1        |

| Ikä | Yhteensä | Miehet | Naiset | Isoisät | Isoäidit | Isoisät % | Isoäidit % |
|-----|----------|--------|--------|---------|----------|-----------|------------|
| 47  | 75 621   | 38 284 | 37 337 | 2 254   | 4 236    | 5.9       | 11.3       |
| 48  | 76 462   | 38 642 | 37 820 | 2 948   | 5 288    | 7.6       | 14.0       |
| 49  | 75 488   | 38 154 | 37 334 | 3 576   | 6 440    | 9.4       | 17.2       |
| 50  | 75 089   | 37 687 | 37 402 | 4 536   | 7 613    | 12.0      | 20.4       |
| 51  | 74 759   | 37 392 | 37 367 | 5 504   | 9 133    | 14.7      | 24.4       |
| 52  | 74 451   | 37 312 | 37 139 | 6 420   | 10 568   | 17.2      | 28.5       |
| 53  | 72 080   | 35 934 | 36 146 | 7 570   | 11 780   | 21.1      | 32.6       |
| 54  | 75 234   | 37 546 | 37 688 | 9 368   | 13 850   | 25.0      | 36.7       |
| 55  | 77 229   | 38 526 | 38 703 | 11 324  | 15 732   | 29.4      | 40.6       |
| 56  | 76 495   | 37 991 | 38 504 | 12 733  | 17 318   | 33.5      | 45.0       |
| 57  | 76 507   | 37 435 | 39 072 | 13 944  | 18 799   | 37.2      | 48.1       |
| 58  | 75 485   | 37 274 | 38 211 | 15 376  | 19 621   | 41.3      | 51.3       |
| 59  | 78 093   | 38 653 | 39 440 | 17 507  | 21 661   | 45.3      | 54.9       |
| 60  | 75 273   | 37 150 | 38 123 | 18 291  | 22 166   | 49.2      | 58.1       |
| 61  | 77 995   | 38 433 | 39 562 | 20 043  | 24 051   | 52.2      | 60.8       |
| 62  | 80 076   | 39 407 | 40 669 | 21 902  | 25 653   | 55.6      | 63.1       |
| 63  | 81 308   | 39 753 | 41 555 | 23 016  | 26 867   | 57.9      | 64.7       |
| 64  | 80 571   | 39 208 | 41 363 | 23 539  | 27 389   | 60.0      | 66.2       |
| 65  | 78 237   | 37 853 | 40 384 | 23 551  | 27 130   | 62.2      | 67.2       |
| 66  | 69 332   | 33 556 | 35 776 | 21 634  | 24 473   | 64.5      | 68.4       |
| 67  | 55 283   | 26 322 | 28 961 | 17 100  | 19 754   | 65.0      | 68.2       |
| 68  | 52 213   | 24 799 | 27 414 | 16 433  | 18 759   | 66.3      | 68.4       |
| 69  | 41 591   | 19 484 | 22 107 | 13 006  | 15 109   | 66.8      | 68.3       |
| 70  | 59 859   | 27 903 | 31 956 | 18 763  | 21 621   | 67.2      | 67.7       |
| 71  | 42 183   | 19 294 | 22 889 | 12 843  | 15 261   | 66.6      | 66.7       |
| 72  | 48 402   | 21 738 | 26 664 | 14 347  | 17 404   | 66.0      | 65.3       |
| 73  | 46 153   | 20 872 | 25 281 | 13 655  | 16 016   | 65.4      | 63.4       |
| 74  | 42 654   | 18 800 | 23 854 | 12 056  | 14 480   | 64.1      | 60.7       |
| 75  | 39 619   | 17 258 | 22 361 | 10 784  | 13 072   | 62.5      | 58.5       |
| 76  | 38 748   | 16 694 | 22 054 | 10 288  | 12 293   | 61.6      | 55.7       |
| 77  | 35 915   | 15 060 | 20 855 | 8 992   | 11 161   | 59.7      | 53.5       |
| 78  | 32 895   | 13 613 | 19 282 | 7 987   | 9 669    | 58.7      | 50.1       |
| 79  | 33 333   | 13 295 | 20 038 | 7 260   | 9 485    | 54.6      | 47.3       |
| 80  | 32 556   | 12 958 | 19 598 | 6 763   | 8 710    | 52.2      | 44.4       |
| 81  | 31 735   | 11 904 | 19 831 | 5 924   | 8 083    | 49.8      | 40.8       |
| 82  | 29 266   | 10 467 | 18 799 | 4 898   | 7 031    | 46.8      | 37.4       |
| 83  | 26 860   | 9 484  | 17 376 | 4 056   | 5 971    | 42.8      | 34.4       |
| 84  | 23 703   | 8 068  | 15 635 | 3 332   | 4 835    | 41.3      | 30.9       |
| 85  | 21 322   | 6 972  | 14 350 | 2 680   | 4 014    | 38.4      | 28.0       |
| 86  | 19 292   | 5 889  | 13 403 | 2 041   | 3 326    | 34.7      | 24.8       |
| 87  | 16 193   | 4 777  | 11 416 | 1 529   | 2 628    | 32.0      | 23.0       |
| 88  | 14 234   | 3 793  | 10 441 | 1 146   | 2 156    | 30.2      | 20.6       |
| 89  | 11 457   | 2 914  | 8 543  | 822     | 1 530    | 28.2      | 17.9       |
| 90  | 9 722    | 2 337  | 7 385  | 577     | 1 191    | 24.7      | 16.1       |
| 91+ | 26 883   | 5 570  | 21 313 | 1 158   | 2 016    | 19.9      | 9.5        |

# Laatuseloste, perheet 2011

## 1. Tilastotietojen relevanssi

Perusaineistona on Väestörekisterikeskuksen väestötietojärjestelmästä saatu 31.12.2011 Suomessa vakituisesti asunut väestö.

Väestörekisterikeskus ja maistraatit pitävät yllä Suomen väestötietojärjestelmää. Suomen viimeinen henkikirjoitus tehtiin 1.1.1989. Sen jälkeen väestötietojärjestelmää on päivitetty muutosilmoituksin. Väestötietojärjestelmään tallennettavat tiedot määrittelee laki väestötietojärjestelmästä ja Väestörekisterikeskuksen varmennepalveluista (21.8.2009/661). Päätyneen vuoden väestönmuutosilmoituksia odotetaan tammikuun viimeiseen päivään. Väestörekisterikeskus toimittaa Tilastokeskukselle helmikuun alussa vuodenvaihteen väestön tiedot.

Tilastokeskuksen tehtävänä on laatia yhteiskuntaoloja koskevia tilastoja (Laki tilastokeskuksesta 24.1.1992/48). Näihin kuuluvat myös perhetilastot. Tilastokeskuksen työjärjestys määrittää Henkilötilastot perhetilastojen tekijäksi (Tilastokeskuksen työjärjestys, TK-00-444-12).

## Käsitteet

**Asunnolla** eli asuinhuoneistolla tarkoitetaan keittiöllä, keittokomerolla tai keittotilalla varustettua yhden asuinhuoneen tai useampia asuinhuoneita käsittävää, ympärivuotiseen asumiseen tarkoitettua kokonaisuutta, jonka huoneistoala on vähintään 7 m<sup>2</sup>. Jokaisella asunnolla on oltava oma välitön sisäänkäyntinsä. Sisäänkäynniksi luetaan esim. omakotitaloissa erillinen ns. ulkoveranta (eteinen). Mikäli käynti asuinhuoneistokokonaisuuteen tapahtuu toiseen asuinhuoneistoon varsinaisesti kuuluvien tilojen läpi, ei edellistä pidetä erillisenä asuinhuoneistona, vaan nämä kokonaisuudet muodostavat yhden asuinhuoneiston.

**Asuntokunnan** muodostavat kaikki samassa asuinhuoneistossa vakinaisesti asuvat henkilöt. Väestötietojärjestelmän mukaan vakinaisesti laitoksissa kirjoilla olevat, asunnottomat, ulkomailla ja tietymättömissä olevat henkilöt eivät muodosta asuntokuntaa. Asuntolarakennuksiksi luokitelluissa rakennuksissa asuvat henkilöt, joiden asunto ei täytä asuinhuoneiston määritelmää, eivät muodosta asuntokuntaa.

**Asuntoväestöön** kuuluvat väestötietojärjestelmän mukaan vuoden lopussa varsinaisissa asunnoissa vakinaisesti asuvat henkilöt. Laitoksissa vakinaisesti kirjoilla olevat, asuntoloissa ja ulkomailla asuvat sekä asunnottomat henkilöt eivät kuulu asuntoväestöön. Ne asuntolarakennuksiksi luokitelluissa rakennuksissa asuvat henkilöt, joiden asunto ei täytä asunnon määritelmää, eivät kuulu asuntoväestöön.

Perheiden perusväestö poikkeaa asuntoväestöstä siten, että siihen lasketaan kuuluvaksi myös asuntoloissa asuvat.

**Avoparit** on muodostettu samassa asunnossa vakituisesti asuvista 18 vuotta täyttäneistä, eri sukupuolta olevista puolisottomista henkilöistä, jos heidän ikäeronsa on alle 16 vuotta eivätkä he ole sisaruksia. Mikäli parilla on yhteinen lapsi, eivät nämä säännöt päde. Samaa sukupuolta olevia yhdessä asuvia henkilöitä ei päätellä avopareiksi. Vain rekisteröidyt parisuhteet tilastoidaan.

**Lapseksi** perhetilastossa katsotaan vanhempiensa kanssa asuvat

- biologiset lapset
- ottolapset sekä
- toisen puolison biologiset lapset ja ottolapset.

Lapsiksi ei luokitella kasvattilapsia eikä pelkän huoltosuhteen perusteella.

Vuoden 1990 jälkeen lapsen määrittely on muuttunut siten, että lapseksi luokitellaan vanhempiensa kanssa asuva henkilö siviilisäädystä riippumatta, ellei hänellä itsellään ole asuntokunnassa puolisoa tai lapsia. Vuonna 1990 lapsen asemaan luokiteltiin vain naimattomat henkilöt. Eli tuolloin vanhempiensa luona asuva leski tai eronnut luokiteltiin perheeseen kuulumattomaksi, vuodesta 1992 lähtien hän kuuluu perheeseen.

**Lapsiluku** on perheen kotona asuvien perheasemaltaan lapsen asemassa olevien määrä. Lapsiperheen lapsiluvulla tarkoitetaan kotona asuvien alle 18-vuotiaiden lasten määrää.

**Lapsiperhe** on perhe, johon kuuluu vähintään yksi kotona asuva alle 18-vuotias lapsi.

**Mies.** Taulukoitaessa rekisteröityjä parisuhteita yhdessä avio- tai avoparien kanssa miehellä tarkoitetaan rekisteröidyn parin vanhempaa puolisoa.

**Perheen** muodostavat yhdessä asuvat avio- tai avoliitossa olevat tai parisuhteensa rekisteröineet henkilöt ja heidän lapsensa, jompikumpi vanhemmista lapsineen sekä avio- ja avopuolisot sekä parisuhteensa rekisteröineet henkilöt, joilla ei ole lapsia.

Samaa sukupuolta olevat henkilöt ovat voineet 1.3.2002 lähtien rekisteröidä parisuhteensa.

**Asuntokunnissa** asuvat perheen ulkopuoliset henkilöt, vaikka olisivat perheen sukulaisia, eivät kuulu perheväestöön, elleivät muodosta omaa perhettä. Yhdessä asuvat sisarukset tai serkukset eivät ole perhe, eivätkä kuulu perheväestöön. Yksin tai samaa sukupuolta olevan henkilön kanssa asuvat ihmiset eivät kuulu perheväestöön.

Asuntoloissa asuvat perheet kuuluvat perheväestöön. Sen sijaan laitoksissa kirjoilla olevista henkilöistä ei muodosteta perheitä.

Perheessä voi olla korkeintaan kaksi perättäistä sukupolvea. Jos asuntokunnassa on useampia sukupolvia, perhe muodostetaan nuorimmasta sukupolvesta lähtien. Näin esim. lapsensa perheen kanssa asuva anoppi tai appi jää perheeseen kuulumattomaksi, ellei yhdessä asu myös puoliso, jolloin vanha pariskunta muodostaa oman erillisen perheen.

Lapsiperheitä ovat perheet, joissa kotona asuu vähintään yksi alle 18-vuotias lapsi.

Perheenjäsenet ryhmitellään **perheaseman** mukaan seuraavasti:

- aviopuoliso, ei lapsia
- aviopuoliso, jolla lapsia
- avopuoliso, ei lapsia
- avopuoliso, jolla lapsia
- rekisteröidyn parisuhteen puoliso, ei lapsia
- rekisteröidyn parisuhteen puoliso, jolla lapsia
- isä/äiti ilman puolisoa – lapsi

Lapsiksi perhetilastossa katsotaan iästä riippumatta vanhempiensa kanssa asuvat omat lapset tai puolison biologiset lapset tai ottolapset, mutta ei kasvattilapsia tai huollettavia lapsia.

**Perheellinen** mies on avio- tai avopuoliso, isä, jolla on lapsia sekä rekisteröidyn miesparin kummatkin puolisot. Perheellinen nainen on avio- tai avopuoliso, äiti, jolla on lapsia sekä rekisteröidyn naisparin kummatkin puolisot.

Perheet ryhmitellään seuraaviin **perhetyyppeihin**:

- aviopari ilman lapsia
- avopari ilman lapsia
- aviopari ja lapsia
- avopari ja lapsia
- rekisteröity miespari ilman lapsia
- rekisteröity miespari ja lapsia
- rekisteröity naispari ilman lapsia
- rekisteröity naispari ja lapsia
- äiti ja lapsia
- isä ja lapsia

Ilman lapsia tarkoittaa paria, jolla ei ole koskaan ollut lapsia tai jonka lapset eivät asu enää vanhempiensa kanssa. ”Avio- ja avopari ja lapsia” sisältää paitsi parit, joilla on yhteisiä lapsia myös parit, joiden lapset eivät ole yhteisiä.

Rekisteröidyssä parisuhteessa olevat on tietosuojajasyistä luokiteltu kunnittaisissa taulukoissa yhteen avioliittojen kanssa.

**Puolisolla** tarkoitetaan joko avio- tai avopuolisoa tai rekisteröidyn parisuhteen toista osapuolta, ellei asiayhteydestä muuta ilmene.

**Uusperheessä** on alle 18-vuotias vain toisen puolison lapsi. Perheen kaikki lapset eivät ole puolisoitten yhteisiä.

Taulukoitaessa rekisteröityjä parisuhteita yhdessä avio- tai avoparien kanssa vaimolla tarkoitetaan rekisteröidyn parin nuorempaa puolisoa.

## 2. Tilastotutkimuksen menetelmäkuvaus

Tietokoneohjelma luokittelee henkilöt heidän vakituisen asuinpaikkansa tunnuksen mukaan asutokunniksi. Jokaisen asunnossa vakituisesti asuvan henkilön tietueella on vanhempien, puolison ja kaikkien lasten henkilötunnukset. Näitä vertailemalla ohjelma muodostaa perheet.

Ennen vuotta 1990 avoparit pääteltiin vain puolisoitten yhteisten lasten perusteella. Nyt käytössä oleva uusittu ohjelma päätelee avioparien muodostamisen jälkeen asunnossa mahdollisesti asuvista puolisoittomista, vähintään 18-vuotiaista, eri sukupuolta olevista henkilöistä avoparin, jos he eivät ole sisarusia ja heidän ikäeronsa on korkeintaan 15 vuotta. Puolisoitten iälle eikä ikäerolle aseteta rajoituksia, jos heillä on yhteinen lapsi.

Avopariksi päätellään siten esimerkiksi entisten käsitteiden mukainen yksinhuoltajaäiti, jonka luona asuu sopivan ikäinen mies. Samoin nyt muodostetaan perheen tyttärestä ja mahdollisesta perheen kanssa asuvasta sopivan ikäisestä miehestä avopari.

Perheiden päättelyä hankaloittaa se, että väestötietojärjestelmä ei kerro onko perheen kanssa asuva henkilö alivuokralainen. Suomessa oli vuoden 1990 väestölaskennan luotettavuustutkimuksen mukaan tuolloin alle 20 000 alivuokralaista. Niinpä tapauksia, joissa alivuokralainen päätellään vuokranantajan avopuolisoksi, ei voi olla huomattavaa määrää. Edellytyksenään on, että alivuokralainen on sopivan ikäinen ja vastakkaista sukupuolta kuin puolisoiton vuokranantaja.

Jos mahdollisia ehdokkaita avopuolisoksi on useampia, ohjelma valitsee puolisoksi iältään lähinnä olevan henkilön. Avopareja aletaan päätellä korkeintaan neljästä puolisoittomasta henkilöstä.

Laitoksessa vakituisesti asuvista ei muodosteta perheitä.

## 3. Tietojen oikeellisuus ja tarkkuus

Suomen perhetilastoja on etuoikeutetussa asemassa, kun käytävissä on väestötietojärjestelmä, jossa jokaisella ihmisellä on henkilötunnuksen lisäksi kotipaikkatunnus, joka kertoo, missä asunnossa henkilö asuu. Perhetilastot voidaan laatia koko väestöstä vuosittain, nopeasti ja rasittamatta ihmisiä kalliilla kyselyillä. Näin voidaan Suomen lisäksi tehdä toistaiseksi vain Tanskassa.

Perheiden päättely väestötietojärjestelmästä aiheuttaa ongelmia lähinnä kahdessa suhteessa:

1. Perheeksi voidaan yhdistää vain henkilöt, jotka ovat ns. kirjoilla samassa asunnossa.
2. Avoparit (avioliitonkaltainen suhde) joudutaan päättelemään.

1. Kansainvälisten käsitteenmääritysten mukaan perhe voidaan muodostaa myös virallisen asuinpaikan mukaan, kuten Suomessa tehdään. Kuitenkin perheet, joissa esimerkiksi toinen puolisoista on työn takia kirjoilla toisella paikkakunnalla, vaikka oleskeleekin viikonloput ja lomat muun perheen kanssa, eivät tule tilastoihin täydellisinä. Samoin pariskunta voi asua yhdessä, vaikka toinen on edelleen kirjoilla jossain muualla, vaikkapa edellisen puolison luona.

Suomessa valtaosa ihmisistä kuitenkin asuu siellä, missä on kirjoillakin. Yleisesti ottaen Väestörekisterikeskuksen väestötietojärjestelmää voidaan pitää henkilöiden suhteen erittäin kattavana. Jotta henkilö saa henkilötunnuksen, hänet on kirjattava väestötietojärjestelmään. Eläminen Suomessa ilman henkilötunnusta on käytännöllisesti katsoen mahdotonta. Laillinen työssäkäynti, pankkitilin

avaaminen, asioiminen virananomaisten kanssa jne. edellyttää henkilötunnusta. Voidaan olettaa, ettei Suomessa ole merkittävää määrää esim. yli vuoden kestäviä jaksoja 'pimeää' työtä tekeviä henkilöitä, joille palkka maksetaan käteisellä. Vähintään vuoden mittaiseksi tarkoitettu oleskelu on edellytys Suomen väestöön kirjautumiseen.

Väestötietojärjestelmää on pidetty yllä henkikirjoituksen lakkauttamisen jälkeen vuodesta 1989 pelkästään väestömuutosilmoituksin. Näiden oikeellisuudesta kertoo väestötietojärjestelmästä tehty osoitteiden luotettavuustutkimus.

Väestörekisterikeskus teettää vuosittain Tilastokeskuksella otantatutkimuksen osoitetietojen oikeellisuudesta. Noin 11 000 hengeltä tiedustellaan, onko heidän osoitteensa väestötietojärjestelmässä oikea. Vuoden 2011 tutkimuksessa vastanneista 99,0 prosentilla tieto oli oikein. Tutkimuksen kato oli 15,2 prosenttia. Kadon osalta osoitteet pyrittiin tarkistamaan muista lähteistä. Katoon kuuluvista henkilöistä 93,6 prosentilla osoite pystyttiin toteamaan oikeaksi, 3,9 prosentilla vääräksi ja 2,5 prosentilla tietoa ei voitu tarkistaa. Jos oletetaan kaikkien kadossa olleiden tarkistamatta jääneiden tiedot vääriksi, olisi lopullinen oikeiden osoitteiden osuus 98,1 prosenttia.

Kunnallisvaalien yhteydessä ulkomaalaisten äänioikeusilmoitusten palautukset paljastavat yleensä noin 1000 henkeä, jotka ovat muuttaneet maasta ilmoitusta tekemättä ja ovat siten olleet edelleen tilastoituna väestöön. Väestörekisterikeskus poistaa heidät väestötietojärjestelmän maassa asuvasta väestöstä ennen seuraavaa vuodenvaihdetta.

Nuorten osalta tilanne on toisaalta parantunut uuden kotikuntalain myötä. Nyt opiskelija voi muuttaa kirjansa opiskelupaikkakunnalle, toisin kuin ennen.

2. Avioliitonkaltaisen suhteen päättely väestötietojärjestelmästä on ongelmallisempaa. Vaihtoehtona on jättää lapsettomat avoparit kokonaan tilastoinnin ulkopuolelle ja yhdistää avopareja vain yhteisten lasten avulla. Kun tilastoilla kuitenkin on tarkoitus kuvata yhteiskuntaa mahdollisimman totuudenmukaisesti, ollaan varmaankin lähempänä totuutta päättelyllä avopareja yhteisen osoitteen perusteella kuin jättämällä heidät tilastojen ulkopuolelle.

Ohjelma varmastikin päättely olemattomia avopareja, toisaalta se jättää alle 18-vuotiaat avoparit päättelymättä, samoin ne avoparit, joiden ikäero on yli 15 vuotta. Ohjelman päättely avoparien määrä oli kuitenkin hyvin lähellä niitä lukuja, joita haastattelututkimuksissa oli saatu ennen päättelyn aloittamista.

Vuoden 1989 avoparit saatiin vielä erillisellä haastattelututkimuksella. Haastattelun kohteena olivat henkilöt, eivät perheet. Kysymys esitettiin vain henkilöille, joiden siviilisäätö ei ollut 'naimisissa'. Otoksesta arvioitiin Suomessa olevan 372 000 avoliitossa asuvaa 15–64-vuotiasta henkilöä. Seuraavan vuoden perhetilaston osoitteen mukaan päätellyksi 18–64-vuotiaksi avoliitossa asuviksi saatiin 370 000 henkilöä, joista tosin osa on siviilisäädyltään naimisissa olevia. Otosten mukaan avoliitossa asuvien määrä kasvoi 80-luvun lopulla noin 20 000 hengellä vuosittain.

Ottaen huomioon eroavaisuudet ikärajoissa ja siviilisäädyn merkityksessä avoparipäättelyssä, voidaan todeta perhetilastoihin pääteltävien avoparien määrän olevan hieman otoksilla mitattua todellisuutta pienemmän. Avoparien päättely antaa kuitenkin riittävän hyvän kuvan yhteiskunnan perherakenteesta. Näin voidaan seurata, mihin suuntaan kehitys on menossa ja tarkastella eri perhetyyppisiä suurempina ryhminä. Yksilötason päätelmien teossa näistä pariskunnista on kuitenkin oltava varovainen.

#### ***4. Julkaistujen tietojen ajantasaisuus ja oikea-aikaisuus***

Tilastokeskus päivää vuodenvaihteen väestö- ja perhetilastot vuoden viimeiselle päivälle. Aluejakona on vuodesta 1999 lähtien käytetty seuraavan vuoden ensimmäisen päivän aluejakoa. Näin ollen kunnat, jotka yhdistyvät vuoden ensimmäisenä päivänä on tilastoitu yhteen jo edellisen vuoden viimeisen päivän tilastoihin. Vuodenvaihteen tilastot voidaan tarvittaessa tuottaa myös kuntajaolla ennen yhdistymistä.

#### ***5. Tietojen saatavuus ja läpinäkyvyys/selkeys***

Ensimmäiset perhetilastot on saatavilla vuoden 1950 ja 1960 väestölaskennoista. Vuodesta 1970 lähtien väestölaskentoja on tehty viiden vuoden välein. Lisäksi vuosina 1977, 1978, 1982, 1984 ja 1987 on julkaistu

perhetietoja. Vuodesta 1992 perhetilastoja on tehty vuosittain. Perhejulkaisu on tehty vuosittain vuodesta 1994.

Avoliitossa elävistä tehtiin vuosina 1980–1989 vuosittain työvoimatutkimuksen yhteydessä noin 10 000 henkilön otokseen perustuva katsaus.

Vuodesta 1870 vuoteen 1930 tehtiin kymmenvuosittain suurimmissa kaupungeissa henkilölomakkeisiin perustuva väestölaskenta. Näistä laskennoista on saatavilla jonkinlaisia ruokakuntatietoja.

Perheiden perustiedot on saatavilla sähköisessä muodossa kunnittain tai kuntaa suuremmilla aluejaoilla Tilastokeskuksen veloittamattomasta StatFin-tilastopalvelussa internetissä osoitteessa:  
<http://www.stat.fi/tup/tilastotietokannat/index.html>

Yleistietoa ja pitkiä aikasarjoja koko maan perheistä on perhetilaston kotisivuilla osoitteessa:  
<http://www.stat.fi/til/perh/index.html>

Maksullisessa sähköisessä tietopalvelussa on saatavilla eritellympää tietoa perheistä mm. kunnan osa-alueittain. Palvelusta saa lähempiä tietoja osoitteesta:  
<http://www.stat.fi/tup/vaestotilastopalvelu/index.html>

Tilastokeskuksen maksullisista palveluista on enemmän tietoa osoitteessa:  
<http://www.stat.fi/tup/tilastotietokannat/index.html>

## **6. Tilastojen vertailukelpoisuus**

Perhetiedot eivät ole täysin vertailukelpoisia ennen ja jälkeen vuoden 1990, jolloin avoparit alettiin päätellä yhdessä asumisen perusteella. Perhejulkaisussa on otostutkimuksia apuna käyttäen estimoitu vuosille 1960 ja 1970 koko maan osalta perhejakauma mukaan lukien avoparit, joilla ei ole yhteisiä lapsia. Vuoden 1980 ja 1985 luvut on tulostettu uudella luokituksella alkuperäisestä aineistosta. Avoparien ottaminen mukaan tilastoon lisää perheiden määrää ja samalla vähentää yksinhuoltajien määrää, koska osa yksinhuoltajista asuu avoliitossa uuden puolison kanssa.

Se, että lapsen asemaan luokiteltavan henkilön siviilisäädylle ei enää vuoden 1990 jälkeen aseteta rajoitteita, lisää niin ikään perheiden määrää. Nyt esim. äitinsä luo asumaan palannut eronnut henkilö muodostaa äitinsä kanssa perheen, aikaisemmin äiti ja lapsi tilastoitiin perheväestön ulkopuolisiksi.

## **7. Selkeys ja eheys/yhtenäisyys**

Demografisten perhetilastojen luvut poikkeavat joidenkin väestölaskentojen perheluvuista. Näissä väestölaskennan tilastoissa on käsitteenä asutokuntaväestö, jolloin perheiden tilastoista putoavat pois ne perheet, joiden asunto ei täytä asunnon kriteerejä.

### Lisätietoja

Marjut Pietiläinen 09 1734 2798

Timo Nikander 09 1734 3250

Vastaava tilastojohtaja:

Jari Tarkoma

vaesto.tilasto@tilastokeskus.fi

www.tilastokeskus.fi

Lähde: Väestö- ja kuolemansyytilastot, Tilastokeskus

Asiakaspalaute: [www.tilastokeskus.fi/palaute](http://www.tilastokeskus.fi/palaute)

---

Tietopalvelu, Tilastokeskus  
puh. 09 1734 2220  
[www.tilastokeskus.fi](http://www.tilastokeskus.fi)

Julkaisutilaukset, Edita Publishing Oy  
puh. 020 450 05  
[asiakaspalvelu.publishing@edita.fi](mailto:asiakaspalvelu.publishing@edita.fi)  
[www.editapublishing.fi](http://www.editapublishing.fi)

ISSN 1796-0479  
= Suomen virallinen tilasto  
ISSN 1798-3215 (pdf)