

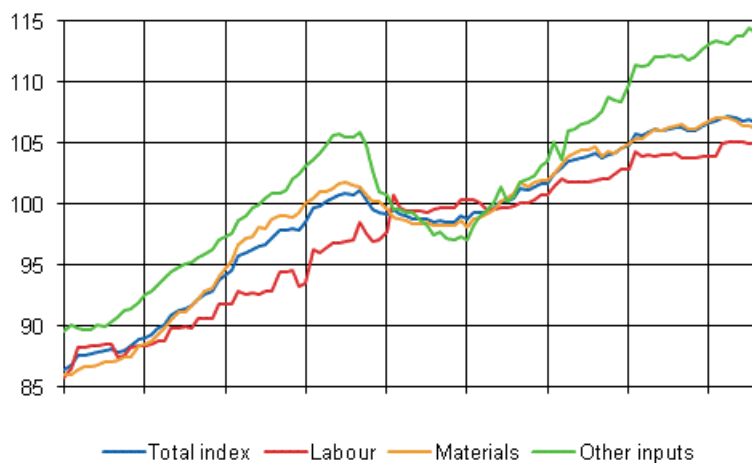
Building cost index

2013, September

Building costs grew by 0.4 per cent year-on-year in September

According to Statistics Finland, building costs were 0.4 per cent higher in September 2013 than in September of the previous year. The prices of labour inputs in construction went up by 0.8 per cent, the prices of materials went down by 0.1 per cent and those of other inputs went up by 1.7 per cent from one year ago.

Building cost index 2010=100



From August to September, the total index of building costs fell by 0.1 per cent. The prices of labour remained unchanged, the prices of materials decreased by 0.2 per cent and those of other inputs fell by 0.4 per cent.

Contents

Tables

Appendix tables

Appendix table 1.1. Building cost index 2010=100.....	3
Appendix table 1.2. Building cost index 2010=100 by type of building.....	4
Appendix table 2. Index clause sub-indices.....	5
Appendix table 3. Materials 2010=100.....	6
Appendix table 4. Services 2010=100.....	7
Appendix table 5. Chained series.....	8
Appendix table 6. Building cost index 1990=100.....	9
Appendix table 7. Building cost index 1995=100.....	10
Appendix table 8. Building cost index 2000=100.....	11
Appendix table 9. Building cost index 2005=100.....	12

Figures

Appendix figures

Appendix figure 1. Building cost index 2005=100.....	13
Appendix figure 2. Index clause sub-indices 2000=100.....	13

Appendix tables

Appendix table 1.1. Building cost index 2010=100

Year and month	Building Cost Index 2010=100, total index		Labour		Materials		Services	
	Index	YoY Percentage change	Index	YoY Percentage change	Index	YoY Percentage change	Index	YoY Percentage change
2011 January	101,7	2,7	100,8	0,4	102,0	3,4	103,1	6,0
2011 February	101,7	3,0	100,8	0,4	101,9	3,8	103,6	6,6
2011 March	102,4	3,2	101,5	1,1	102,4	3,7	105,0	6,9
2011 April	102,9	3,7	102,0	2,0	103,3	4,4	103,7	4,7
2011 May	103,5	4,2	101,9	2,4	103,9	4,8	106,1	6,6
2011 June	103,7	4,1	101,9	2,4	104,2	4,6	106,1	5,9
2011 July	103,8	3,6	101,8	2,1	104,4	4,2	106,5	5,0
2011 August	103,9	3,7	101,8	2,2	104,5	4,0	106,7	6,5
2011 September	104,1	3,6	102,0	2,1	104,8	3,8	107,1	6,4
2011 October	103,7	2,4	102,0	1,9	103,9	2,1	107,6	5,7
2011 November	104,1	2,9	102,0	1,9	104,3	2,8	108,8	6,5
2011 December	104,1	2,7	102,5	2,1	104,2	2,3	108,5	6,0
2012 January	104,5	2,8	102,9	2,1	104,6	2,6	108,4	5,1
2012 February	104,9	3,1	102,9	2,1	105,0	3,1	109,8	6,0
2012 March	105,7	3,2	104,4	2,8	105,4	2,9	111,4	6,1
2012 April	105,6	2,6	103,9	1,8	105,4	2,1	111,3	7,4
2012 May	105,8	2,3	104,0	2,1	105,7	1,8	111,5	5,1
2012 June	106,1	2,3	103,9	2,0	106,1	1,8	112,1	5,6
2012 July	106,1	2,2	104,0	2,1	106,1	1,6	112,0	5,2
2012 August	106,2	2,2	104,0	2,1	106,2	1,7	112,2	5,1
2012 September	106,3	2,1	104,2	2,1	106,4	1,5	112,1	4,7
2012 October	106,3	2,5	103,7	1,7	106,6	2,5	112,2	4,2
2012 November	106,0	1,9	103,7	1,7	106,2	1,8	111,8	2,8
2012 December	106,1	1,8	103,7	1,2	106,1	1,9	112,1	3,3
2013 January	106,4	1,8	103,9	1,0	106,5	1,8	112,8	4,0
2013 February	106,6	1,7	103,9	1,0	106,8	1,7	113,2	3,1
2013 March	106,8	1,0	103,9	-0,4	107,1	1,7	113,3	1,7
2013 April	107,1	1,4	104,9	1,0	107,1	1,6	113,3	1,8
2013 May	107,2	1,2	105,1	1,0	107,1	1,3	113,1	1,4
2013 June	107,1	0,9	105,1	1,1	106,9	0,7	113,8	1,6
2013 July	106,8	0,7	105,1	1,1	106,4	0,3	113,8	1,6
2013 August	106,9	0,6	105,0	1,0	106,4	0,2	114,4	2,0
2013 September	106,7	0,4	105,0	0,8	106,2	-0,1	114,0	1,7

Appendix table 1.2. Building cost index 2010=100 by type of building

Year and month	Detached house	Block of flats	Office and commercial building	Industrial and warehouse building	Agricultural production building	Office and commercial building renovation	Basic renovation of detached house	Housing company renovation	Dwelling renovation
2011 January	101,2	101,8	101,7	102,0	101,8	100,9	101,8	100,9	102,0
2011 February	101,3	101,7	101,7	102,1	102,1	101,0	101,1	100,9	101,7
2011 March	101,9	102,3	102,5	102,8	102,8	101,5	101,8	101,4	102,4
2011 April	102,1	102,9	103,0	103,4	103,6	101,9	102,2	101,9	102,0
2011 May	103,0	103,5	103,5	103,9	104,4	102,7	103,2	102,4	103,1
2011 June	103,2	103,6	103,7	104,0	104,5	103,2	104,0	102,9	104,1
2011 July	103,1	103,7	103,9	104,2	104,4	103,8	104,4	103,2	104,4
2011 August	103,2	103,8	104,0	104,4	104,6	103,6	104,2	103,0	104,4
2011 September	103,4	103,9	104,2	104,7	104,8	104,1	104,3	103,3	104,4
2011 October	102,6	103,6	104,1	104,1	104,9	103,8	103,9	103,5	105,2
2011 November	103,0	103,9	104,4	104,4	105,0	104,0	104,2	103,5	105,6
2011 December	103,0	104,0	104,5	104,6	105,4	103,8	103,5	103,5	105,2
2012 January	103,6	104,2	104,8	105,0	105,4	104,1	104,1	103,9	105,9
2012 February	103,9	104,6	105,0	105,7	105,8	104,3	104,1	104,3	106,0
2012 March	104,8	105,4	105,9	106,5	106,5	105,3	104,9	105,4	106,4
2012 April	104,6	105,3	105,8	106,2	106,5	105,3	104,9	105,2	106,9
2012 May	104,9	105,5	106,0	106,5	106,9	105,5	105,4	105,6	106,7
2012 June	105,3	105,7	106,3	106,8	107,0	105,9	105,6	106,1	106,7
2012 July	105,3	105,7	106,2	106,8	106,9	106,0	105,8	105,9	106,8
2012 August	105,6	105,8	106,2	107,0	107,1	106,3	106,1	106,1	106,9
2012 September	105,8	105,9	106,3	107,1	107,0	106,4	106,2	106,3	107,2
2012 October	105,8	105,7	106,2	107,2	106,6	106,2	105,8	106,2	107,0
2012 November	105,5	105,6	105,9	106,9	106,5	106,1	105,6	106,1	107,0
2012 December	105,5	105,5	105,9	107,1	106,5	106,2	105,5	106,0	107,0
2013 January	105,8	105,9	106,3	107,5	106,9	106,4	106,0	106,4	107,8
2013 February	106,0	106,1	106,5	107,8	107,0	106,4	105,9	106,5	107,8
2013 March	106,1	106,1	106,7	108,0	106,8	106,6	106,3	106,9	108,0
2013 April	106,6	106,3	107,1	108,2	107,0	107,0	106,8	107,6	108,0
2013 May	106,8	106,4	106,9	108,4	107,2	107,2	107,3	107,4	108,3
2013 June	106,6	106,3	106,9	108,3	107,0	106,9	107,2	107,4	108,2
2013 July	106,4	106,2	106,7	107,9	106,9	106,9	107,0	106,9	107,9
2013 August	106,6	106,2	106,7	107,9	106,8	107,0	107,2	107,1	108,0
2013 September	106,3	106,1	106,6	107,7	106,6	106,8	107,1	106,8	107,9

Appendix table 2. Index clause sub-indices

Year and month	1 P Structural building equipment 2000=100	2 P Heating, plumbing and ventilation equipment 2000=100	3 P Electrical equipment without domestic appliances 2000=100	4 P Painting equipment 2000=100	1 A Structural building equipment 1995=100	2 A Heating, plumbing and ventilation equipment 1995=100	3 A Electrical equipment without domestic appliances 1995=100	4 A Painting equipment 1995=100
2011 January	131,8	151,5	126,2	128,8	141,9	169,3	126,5	141,1
2011 February	132,5	150,4	127,3	128,9	142,6	167,9	127,5	141,1
2011 March	133,5	149,8	127,1	129,3	143,7	167,3	127,4	141,7
2011 April	135,3	150,2	127,4	128,9	145,6	167,8	127,6	141,3
2011 May	136,5	154,3	129,4	129,8	146,9	172,4	129,6	142,2
2011 June	137,4	153,1	128,7	130,1	147,9	171,0	129,0	142,5
2011 July	137,2	153,6	129,3	130,8	147,7	171,6	129,5	143,3
2011 August	137,1	155,1	130,5	130,4	147,5	173,2	130,8	142,9
2011 September	137,4	156,1	131,3	131,4	147,9	174,4	131,6	143,9
2011 October	136,2	151,2	129,0	132,2	146,6	168,9	129,3	144,8
2011 November	136,3	153,5	130,0	131,8	146,7	171,4	130,3	144,4
2011 December	135,7	153,6	130,1	131,7	146,0	171,6	130,3	144,3
2012 January	136,7	153,1	129,8	131,8	147,1	171,0	130,1	144,4
2012 February	137,8	152,9	129,6	132,0	148,3	170,7	129,9	144,6
2012 March	138,2	153,4	129,9	133,5	148,8	171,4	130,2	146,2
2012 April	138,5	150,3	128,6	133,9	149,1	167,9	128,8	146,7
2012 May	138,7	151,7	129,5	135,1	149,3	169,4	129,7	148,1
2012 June	139,7	152,5	129,8	135,1	150,4	170,3	130,1	148,1
2012 July	139,6	152,7	130,4	135,1	150,3	170,6	130,7	148,0
2012 August	140,2	153,9	131,0	134,0	150,9	171,8	131,3	146,8
2012 September	140,4	153,6	130,9	134,3	151,1	171,6	131,2	147,2
2012 October	140,7	152,6	130,6	134,1	151,5	170,4	130,8	146,9
2012 November	140,1	152,0	130,0	134,3	150,8	169,8	130,3	147,1
2012 December	140,1	152,4	130,2	133,3	150,8	170,2	130,5	146,1
2013 January	140,7	152,1	130,6	134,8	151,4	169,9	130,9	147,7
2013 February	140,9	151,7	130,7	135,3	151,6	169,4	130,9	148,3
2013 March	141,2	150,3	130,2	136,1	152,0	167,9	130,4	149,1
2013 April	141,7	148,1	129,1	135,6	152,6	165,4	129,3	148,6
2013 May	141,8	149,4	129,6	135,0	152,6	166,9	129,9	147,9
2013 June	141,4	147,0	128,5	135,6	152,2	164,1	128,7	148,5
2013 July	140,2	148,7	129,3	135,0	150,9	166,1	129,5	147,9
2013 August	140,5	148,8	129,6	135,7	151,2	166,2	129,8	148,7
2013 September	140,4	147,1	128,7	135,5	151,1	164,3	129,0	148,5

Appendix table 3. Materials 2010=100

Material	2013 September	
	Index	YoY Percentage change
Labour	105,0	0,8
Materials	106,2	-0,1
Soil material	103,2	1,3
Precast concrete units	104,1	-2,2
Timber supports	100,8	-1,9
Heat insulation	112,2	-0,9
Ventilation equipment	105,2	-0,0
Ventilation ducts	81,3	-15,2
Control systems	119,1	0,2
Electrical distribution centres	105,0	3,3
Light fittings	107,7	1,9
Lift	99,1	-1,0
Construction site surface structures and equipment	105,5	2,1
Reinforced concrete	128,6	6,0
Steel structures	102,7	-2,6
Bricks and blocks	111,5	-0,2
Mortars and screeds	105,1	0,1
Fasteners and supports	107,1	1,4
Timber	97,4	2,0
Building boards and suspended ceilings	107,8	0,9
Timber frame windows and doors	106,9	-0,1
Roofing materials	113,6	-1,0
Floor coverings	96,4	1,6
Paints, wallpapers and tiles	105,9	0,9
Kitchen fittings and domestic appliances	104,4	-2,4
Water and sewerage fittings	106,0	0,6
Water, sewerage and heating pipes	107,2	-2,7
Heating equipment	94,9	0,3
Electrical installation	107,7	0,5
Services	114,0	1,7

Appendix table 4. Services 2010=100

Year and month	Insurance		Connection charges		Transport		Mechanical work and scaffolds		Site services	
	Index	YoY Percentage change	Index	YoY Percentage change	Index	YoY Percentage change	Index	YoY Percentage change	Index	YoY Percentage change
2011 January	101,3	2,6	102,9	6,0	102,2	4,0	104,3	10,9	106,0	8,7
2011 February	101,7	2,5	102,9	6,1	102,8	5,1	100,4	7,0	111,1	13,6
2011 March	102,0	2,8	102,9	6,1	105,5	5,5	100,4	7,1	111,6	13,7
2011 April	102,7	3,3	102,9	6,1	102,4	2,1	100,4	4,4	112,0	13,4
2011 May	103,2	3,6	102,9	6,1	106,8	5,5	101,1	5,1	112,8	13,9
2011 June	103,7	3,9	102,9	6,1	106,8	6,2	101,2	-0,6	112,7	13,3
2011 July	103,9	3,8	102,9	-0,0	107,4	6,5	101,5	-2,4	112,8	12,8
2011 August	104,1	3,5	102,9	-0,0	107,6	9,9	101,6	-2,4	113,2	11,9
2011 September	104,1	3,5	103,7	0,7	107,7	9,0	102,2	-1,7	114,1	12,3
2011 October	104,4	3,6	103,7	0,7	108,7	7,5	102,2	-1,6	114,2	12,3
2011 November	104,0	2,9	108,5	5,4	110,4	8,8	102,3	-1,6	113,8	11,3
2011 December	104,3	3,2	108,5	5,4	109,8	8,0	102,3	-1,9	113,8	10,9
2012 January	104,4	3,1	108,5	5,4	108,4	6,0	102,5	-1,7	117,4	10,8
2012 February	104,8	3,0	108,5	5,4	111,0	8,0	102,7	2,3	117,4	5,7
2012 March	105,1	3,1	108,3	5,2	114,3	8,3	102,7	2,2	117,6	5,4
2012 April	106,0	3,2	108,3	5,2	113,6	10,9	104,0	3,6	116,7	4,2
2012 May	105,8	2,6	108,3	5,2	114,1	6,8	104,6	3,5	115,8	2,7
2012 June	106,1	2,3	108,3	5,2	115,2	7,9	104,6	3,4	115,9	2,8
2012 July	106,4	2,3	108,3	5,2	115,2	7,3	104,6	3,1	115,7	2,6
2012 August	106,3	2,2	108,3	5,2	115,6	7,4	104,6	3,0	115,3	1,8
2012 September	106,4	2,2	109,5	5,6	115,1	6,8	104,9	2,6	115,4	1,1
2012 October	106,6	2,1	109,5	5,6	115,2	6,0	104,9	2,6	115,5	1,1
2012 November	106,5	2,5	109,5	0,9	114,3	3,6	104,6	2,3	116,0	1,9
2012 December	106,3	1,9	109,5	0,9	115,1	4,8	104,5	2,2	116,0	1,9
2013 January	106,3	1,8	109,5	0,9	115,6	6,7	104,3	1,7	118,7	1,1
2013 February	106,7	1,8	109,5	0,9	115,9	4,4	104,2	1,4	120,3	2,5
2013 March	106,9	1,7	109,3	0,9	116,2	1,7	104,0	1,3	120,6	2,6
2013 April	107,1	1,0	109,3	0,9	116,4	2,4	103,5	-0,5	120,2	3,0
2013 May	107,4	1,5	109,3	0,9	116,4	2,0	104,0	-0,5	118,1	2,0
2013 June	107,4	1,2	109,3	0,9	117,3	1,8	104,1	-0,5	119,9	3,5
2013 July	107,3	0,9	109,3	0,9	117,3	1,8	104,1	-0,4	119,9	3,6
2013 August	107,1	0,7	109,3	0,9	118,3	2,4	104,8	0,2	120,1	4,1
2013 September	107,1	0,6	109,4	-0,1	117,7	2,3	104,8	-0,0	119,2	3,3

Appendix table 5. Chained series

Year and month	Total index 2005=100	Total index 2000=100	Total index 1995=100	Total index 1990=100	Total index 1980=100	Total index 1973=100	Total index 1964=100	Total index 1951=100
2011 January	115,9	129,4	140,6	146,0	283,1	640,9	1174,7	1839,3
2011 February	116,2	129,7	141,0	146,4	283,9	642,6	1177,9	1844,3
2011 March	117,0	130,6	142,0	147,4	285,8	647,1	1185,9	1856,9
2011 April	117,6	131,3	142,7	148,1	287,2	650,2	1191,8	1866,0
2011 May	118,2	132,0	143,4	148,9	288,8	653,7	1198,1	1876,0
2011 June	118,4	132,2	143,7	149,2	289,4	655,0	1200,6	1879,8
2011 July	118,6	132,4	143,9	149,4	289,7	655,8	1202,0	1882,0
2011 August	118,7	132,5	144,0	149,5	289,9	656,3	1202,9	1883,5
2011 September	118,9	132,8	144,3	149,9	290,6	657,9	1205,8	1888,0
2011 October	118,5	132,3	143,8	149,3	289,5	655,4	1201,2	1880,7
2011 November	118,9	132,7	144,2	149,8	290,4	657,4	1204,9	1886,5
2011 December	118,9	132,8	144,3	149,9	290,6	657,9	1205,8	1888,0
2012 January	119,4	133,3	144,9	150,4	291,7	660,2	1210,1	1894,8
2012 February	119,8	133,8	145,4	151,0	292,7	662,6	1214,5	1901,7
2012 March	120,8	134,8	146,5	152,2	295,1	667,9	1224,2	1916,8
2012 April	120,6	134,7	146,4	152,0	294,7	667,1	1222,6	1914,4
2012 May	120,9	135,0	146,7	152,3	295,4	668,6	1225,4	1918,8
2012 June	121,2	135,3	147,1	152,7	296,1	670,3	1228,5	1923,5
2012 July	121,2	135,3	147,0	152,7	296,1	670,2	1228,3	1923,3
2012 August	121,3	135,4	147,2	152,8	296,4	670,9	1229,6	1925,3
2012 September	121,4	135,6	147,4	153,0	296,7	671,6	1230,9	1927,3
2012 October	121,4	135,6	147,3	153,0	296,6	671,5	1230,7	1927,0
2012 November	121,1	135,2	147,0	152,6	295,9	669,9	1227,7	1922,4
2012 December	121,1	135,3	147,0	152,6	296,0	669,9	1227,9	1922,6
2013 January	121,5	135,7	147,5	153,1	297,0	672,3	1232,1	1929,2
2013 February	121,8	136,0	147,8	153,5	297,6	673,6	1234,6	1933,1
2013 March	122,0	136,2	148,0	153,7	298,1	674,7	1236,7	1936,3
2013 April	122,3	136,6	148,5	154,1	298,9	676,6	1240,1	1941,7
2013 May	122,4	136,7	148,5	154,2	299,0	676,9	1240,6	1942,6
2013 June	122,3	136,6	148,4	154,1	298,8	676,5	1239,9	1941,4
2013 July	122,0	136,3	148,1	153,8	298,2	674,9	1237,0	1936,9
2013 August	122,1	136,3	148,1	153,8	298,3	675,2	1237,6	1937,8
2013 September	121,9	136,1	147,9	153,6	297,9	674,3	1235,8	1935,1

Appendix table 6. Building cost index 1990=100

Year and month	Total index 1990=100	Labour 1990=100	Materials 1990=100	Other inputs 1990=100	Block of flats 1990=100	Office and commercial building 1990=100	Industrial and warehouse building 1990=100	Agricultural production building 1990=100
2011 January	146,0	154,5	152,2	116,1	144,3	144,4	157,8	155,5
2011 February	146,4	154,5	152,6	117,0	144,8	144,7	158,1	157,1
2011 March	147,4	155,6	153,4	118,7	145,7	145,8	159,3	158,2
2011 April	148,1	156,4	154,7	117,1	146,5	146,6	160,2	159,5
2011 May	148,9	156,2	155,6	119,8	147,3	147,2	160,8	160,6
2011 June	149,2	156,2	156,1	119,9	147,5	147,6	161,1	160,8
2011 July	149,4	156,1	156,3	120,3	147,7	147,9	161,4	160,7
2011 August	149,5	156,1	156,5	120,5	147,8	147,9	161,6	161,1
2011 September	149,9	156,4	156,9	120,9	148,0	148,3	162,2	161,4
2011 October	149,3	156,4	155,7	121,5	147,4	148,2	161,2	161,5
2011 November	149,8	156,4	156,1	122,9	147,9	148,6	161,7	161,7
2011 December	149,9	157,1	156,0	122,6	148,0	148,7	161,9	162,2
2012 January	150,4	157,8	156,7	122,5	148,4	149,2	162,5	162,2
2012 February	151,0	157,8	157,3	124,0	148,8	149,4	163,7	162,8
2012 March	152,2	160,0	157,8	125,9	150,0	150,7	164,8	164,0
2012 April	152,0	159,3	157,9	125,7	149,9	150,6	164,5	164,0
2012 May	152,3	159,4	158,4	125,9	150,2	150,9	164,9	164,5
2012 June	152,7	159,4	158,9	126,6	150,4	151,2	165,3	164,7
2012 July	152,7	159,4	158,9	126,6	150,4	151,2	165,3	164,5
2012 August	152,8	159,4	159,1	126,7	150,6	151,1	165,6	164,9
2012 September	153,0	159,7	159,3	126,6	150,7	151,2	165,9	164,6
2012 October	153,0	159,0	159,6	126,7	150,5	151,2	166,0	164,1
2012 November	152,6	159,1	159,0	126,3	150,3	150,8	165,6	163,9
2012 December	152,6	159,1	158,9	126,6	150,2	150,7	165,9	163,9
2013 January	153,1	159,3	159,6	127,4	150,7	151,2	166,4	164,5
2013 February	153,5	159,3	160,0	127,8	151,0	151,5	166,9	164,7
2013 March	153,7	159,3	160,4	128,0	151,0	151,9	167,3	164,4
2013 April	154,1	160,9	160,4	127,9	151,3	152,3	167,6	164,6
2013 May	154,2	161,1	160,4	127,7	151,4	152,1	167,9	164,9
2013 June	154,1	161,1	160,0	128,6	151,4	152,1	167,7	164,7
2013 July	153,8	161,2	159,4	128,5	151,2	151,9	167,0	164,5
2013 August	153,8	161,0	159,4	129,3	151,2	151,8	167,1	164,4
2013 September	153,6	161,0	159,1	128,8	151,0	151,7	166,8	164,1

Appendix table 7. Building cost index 1995=100

Year and month	Total index 1995=100	Labour 1995=100	Materials 1995=100	Other inputs 1995=100	Block of flats 1995=100	Office and commercial building 1995=100	Industrial and warehouse building 1995=100	Agricultural production building 1995=100
2011 January	140,6	149,7	144,9	115,1	139,9	138,4	146,7	152,2
2011 February	141,0	149,9	145,3	116,0	140,4	138,7	147,0	153,8
2011 March	142,0	150,9	146,1	117,6	141,2	139,7	148,0	154,9
2011 April	142,7	151,7	147,3	116,1	142,0	140,5	148,9	156,1
2011 May	143,4	151,5	148,1	118,8	142,8	141,1	149,5	157,3
2011 June	143,7	151,5	148,6	118,9	143,0	141,4	149,7	157,4
2011 July	143,9	151,4	148,9	119,3	143,1	141,7	150,0	157,4
2011 August	144,0	151,4	149,0	119,5	143,2	141,8	150,2	157,7
2011 September	144,3	151,6	149,4	119,9	143,4	142,1	150,7	158,0
2011 October	143,8	151,7	148,2	120,5	142,9	142,0	149,8	158,1
2011 November	144,2	151,7	148,7	121,8	143,3	142,4	150,3	158,3
2011 December	144,3	152,4	148,6	121,6	143,4	142,5	150,5	158,8
2012 January	144,9	153,0	149,2	121,4	143,8	142,9	151,1	158,8
2012 February	145,4	153,0	149,8	123,0	144,3	143,2	152,1	159,4
2012 March	146,5	155,2	150,2	124,8	145,4	144,4	153,2	160,5
2012 April	146,4	154,5	150,3	124,6	145,3	144,3	152,9	160,6
2012 May	146,7	154,6	150,8	124,8	145,6	144,6	153,3	161,0
2012 June	147,1	154,5	151,3	125,5	145,8	144,9	153,7	161,2
2012 July	147,0	154,6	151,3	125,5	145,8	144,9	153,7	161,0
2012 August	147,2	154,6	151,5	125,6	145,9	144,8	153,9	161,4
2012 September	147,4	154,9	151,7	125,5	146,1	144,9	154,2	161,2
2012 October	147,3	154,2	152,0	125,6	145,9	144,9	154,3	160,6
2012 November	147,0	154,3	151,4	125,2	145,7	144,5	153,9	160,5
2012 December	147,0	154,3	151,4	125,6	145,5	144,4	154,2	160,4
2013 January	147,5	154,5	151,9	126,3	146,1	144,9	154,7	161,1
2013 February	147,8	154,5	152,4	126,7	146,3	145,2	155,1	161,2
2013 March	148,0	154,5	152,8	126,9	146,4	145,5	155,5	161,0
2013 April	148,5	156,0	152,7	126,9	146,7	146,0	155,8	161,2
2013 May	148,5	156,2	152,8	126,7	146,7	145,8	156,0	161,5
2013 June	148,4	156,2	152,4	127,5	146,7	145,8	155,8	161,2
2013 July	148,1	156,3	151,8	127,5	146,6	145,5	155,2	161,0
2013 August	148,1	156,2	151,8	128,2	146,5	145,5	155,4	161,0
2013 September	147,9	156,2	151,5	127,7	146,4	145,4	155,0	160,6

Appendix table 8. Building cost index 2000=100

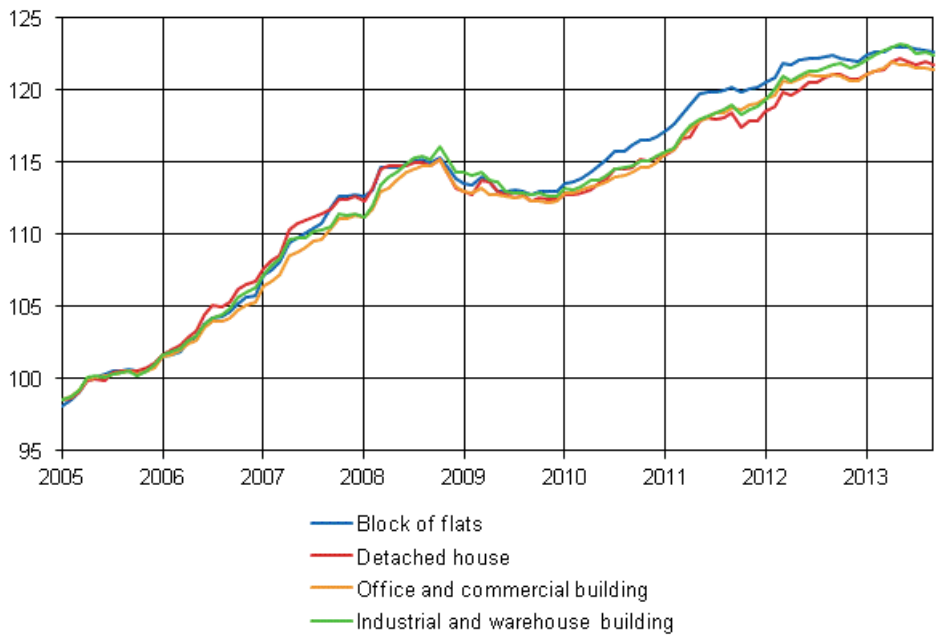
Year and month	Total index 2000=100	Labour 2000=100	Materials 2000=100	Other inputs 2000=100	Block of flats 2000=100	Attached house 2000=100	Office and commercial building 2000=100	Industrial and warehouse building 2000=100	Agricultural production building 2000=100
2012 January	133,3	132,1	138,3	121,3	132,7	131,3	132,0	137,4	143,1
2012 February	133,8	132,1	138,8	122,8	133,2	131,7	132,3	138,3	143,6
2012 March	134,8	134,0	139,3	124,6	134,3	132,8	133,4	139,3	144,6
2012 April	134,7	133,4	139,3	124,5	134,1	132,5	133,3	139,0	144,6
2012 May	135,0	133,5	139,8	124,7	134,4	132,9	133,6	139,4	145,1
2012 June	135,3	133,5	140,3	125,3	134,6	133,4	133,9	139,7	145,2
2012 July	135,3	133,5	140,2	125,3	134,6	133,4	133,8	139,7	145,1
2012 August	135,4	133,5	140,4	125,4	134,7	133,8	133,8	140,0	145,4
2012 September	135,6	133,7	140,6	125,4	134,8	134,0	133,9	140,2	145,2
2012 October	135,6	133,2	140,8	125,4	134,6	134,0	133,8	140,3	144,7
2012 November	135,2	133,2	140,3	125,0	134,5	133,7	133,5	139,9	144,6
2012 December	135,3	133,2	140,3	125,4	134,4	133,7	133,4	140,2	144,5
2013 January	135,7	133,4	140,8	126,1	134,9	134,1	133,9	140,7	145,1
2013 February	136,0	133,4	141,2	126,5	135,1	134,3	134,2	141,0	145,2
2013 March	136,2	133,4	141,6	126,8	135,1	134,4	134,4	141,4	145,0
2013 April	136,6	134,7	141,6	126,7	135,4	135,0	134,9	141,6	145,2
2013 May	136,7	134,9	141,6	126,5	135,5	135,3	134,7	141,9	145,5
2013 June	136,6	134,9	141,3	127,3	135,4	135,1	134,7	141,7	145,2
2013 July	136,3	135,0	140,7	127,3	135,3	134,8	134,4	141,2	145,0
2013 August	136,3	134,9	140,7	128,0	135,3	135,1	134,4	141,3	145,0
2013 September	136,1	134,9	140,4	127,5	135,1	134,7	134,3	141,0	144,7

Appendix table 9. Building cost index 2005=100

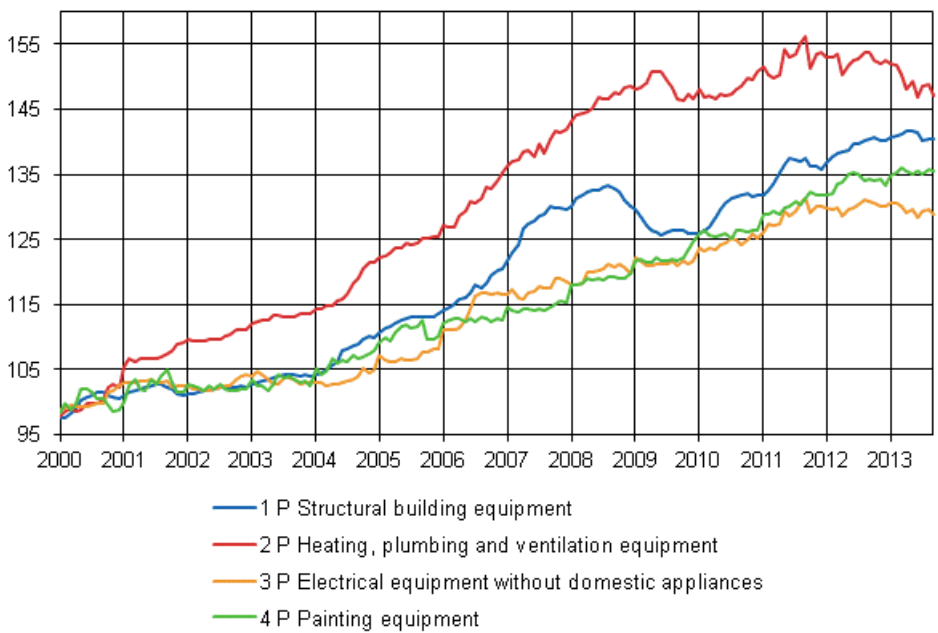
Year and month	Total index 2005=100	Labour 2005=100	Materials 2005=100	Other inputs 2005=100	Block of flats 2005=100	Detached house 2005=100	Office and commercial building 2005=100	Industrial and warehouse building 2005=100	Agricultural production building 2005=100
2012 January	119,4	117,5	121,6	116,5	120,5	118,5	119,4	119,3	125,7
2012 February	119,8	117,5	122,0	118,0	120,9	118,9	119,6	120,1	126,2
2012 March	120,8	119,1	122,4	119,8	121,9	119,9	120,6	121,0	127,1
2012 April	120,6	118,6	122,5	119,6	121,8	119,7	120,5	120,7	127,1
2012 May	120,9	118,7	122,9	119,8	122,0	120,0	120,8	121,0	127,5
2012 June	121,2	118,6	123,3	120,4	122,2	120,5	121,0	121,3	127,7
2012 July	121,2	118,7	123,3	120,4	122,2	120,5	121,0	121,3	127,5
2012 August	121,3	118,7	123,5	120,5	122,3	120,9	121,0	121,5	127,8
2012 September	121,4	118,9	123,6	120,4	122,4	121,0	121,0	121,7	127,6
2012 October	121,4	118,4	123,8	120,5	122,2	121,0	121,0	121,8	127,2
2012 November	121,1	118,4	123,4	120,1	122,1	120,7	120,7	121,5	127,1
2012 December	121,1	118,4	123,3	120,5	122,0	120,7	120,6	121,7	127,0
2013 January	121,5	118,6	123,8	121,2	122,4	121,1	121,0	122,1	127,5
2013 February	121,8	118,6	124,1	121,6	122,6	121,3	121,3	122,5	127,6
2013 March	122,0	118,6	124,5	121,8	122,7	121,4	121,6	122,7	127,4
2013 April	122,3	119,7	124,4	121,7	122,9	121,9	121,9	123,0	127,6
2013 May	122,4	119,9	124,5	121,5	123,0	122,2	121,8	123,2	127,8
2013 June	122,3	119,9	124,2	122,3	123,0	122,0	121,8	123,0	127,7
2013 July	122,0	120,0	123,6	122,3	122,8	121,7	121,5	122,6	127,5
2013 August	122,1	119,9	123,7	123,0	122,8	122,0	121,5	122,7	127,4
2013 September	121,9	119,9	123,4	122,5	122,7	121,7	121,4	122,4	127,2

Appendix figures

Appendix figure 1. Building cost index 2005=100



Appendix figure 2. Index clause sub-indices 2000=100



Suomen virallinen tilasto
Finlands officiella statistik
Official Statistics of Finland

Prices and Costs 2013

Inquiries

Anne Virokannas 09 1734 3348
Director in charge:
Hannele Orjala
rakennus.indeksit@tilastokeskus.fi
www.stat.fi
Source: Building cost index. Statistics Finland