

Byggnadskostnadsindex

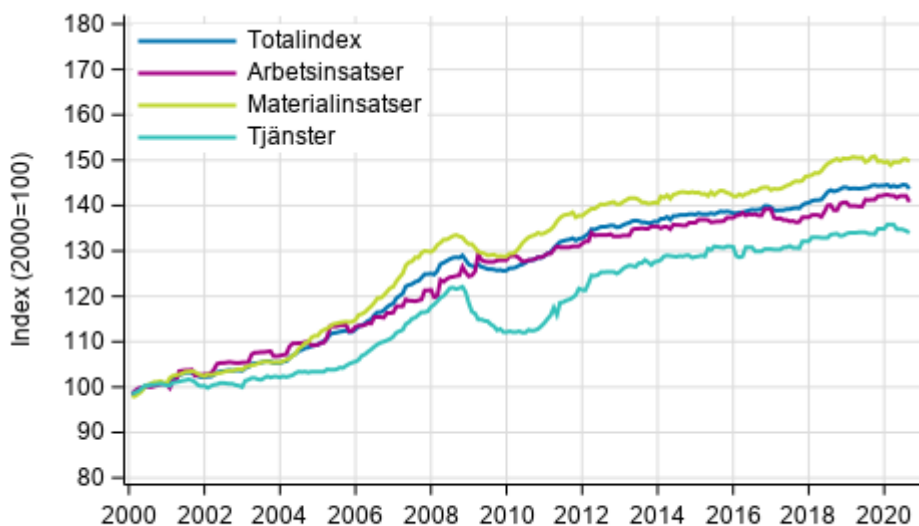
2020, augusti

Byggnadskostnaderna vände nedåt med 0,5 procent i augusti jämfört med föregående år

Fel har upptäckts i statistikens uppgifter. [Korrigerade uppgifter har publicerats 2.12.2020.](#)

Enligt Statistikcentralen minskade byggnadskostnaderna i augusti 2020 med 0,5 procent från året innan. Arbetskostnaderna gick ned med 0,3 procent och priserna på materialinsatser med 0,6 procent jämfört med augusti året innan. Priserna på tjänster steg med 0,1 procent från året innan.

Byggnadskostnadsindexets långsiktiga utveckling



Källa: Statistikcentralen

Byggnadskostnadsindex 2015=100, augusti 2020

Yrkesmässig nybyggnad av hus		Vikter	Indextal	Månadsförändring, %	Årsförändring, %
Totalindex		1000	103,9	-0,6	-0,5
Efter kostnadsslag	Arbetsinsatser	400	103,1	-0,9	-0,3
	Materialinsatser	510	104,8	-0,3	-0,6
	Tjänster	90	102,5	-0,3	0,1
Efter användningsändamål	Bostadsbyggande	440	104,0	-0,6	-0,6
	Övrigt husbyggande	560	103,8	-0,5	-0,4

Innehåll

Tabeller

Tabellbilagor

Tabellbilaga 1. Insatsindex 2015=100, augusti 2020.....	4
Tabellbilaga 2. Bostadsbyggande 2015=100, augusti 2020.....	5

Figurer

Figurbilagor

Figurbilaga 1. Insatsindex 2015=100, största årsförändringar, procent.....	6
Figurbilaga 2. Indexvillkor-delindex P 2000=100.....	6

Tabellbilagor

Tabellbilaga 1. Insatsindex 2015=100, augusti 2020

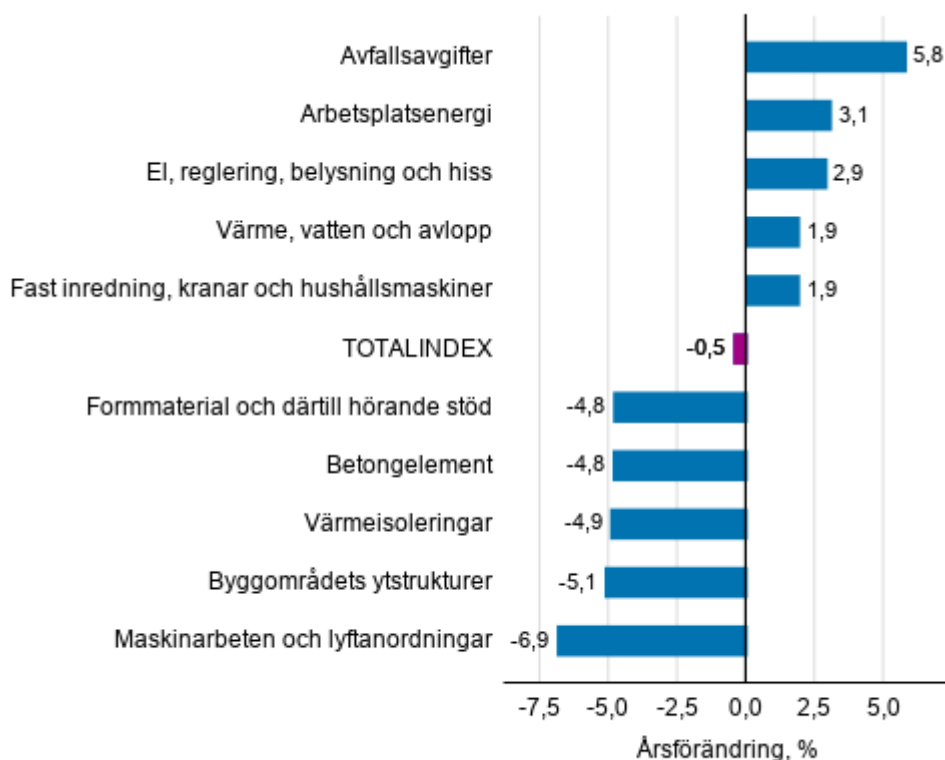
Benämning på insats	Vikter	Indextal	Månadsförändring, %	Årsförändring, %
0 TOTALINDEX	1000,0	103,9	-0,6	-0,5
01 ARBETSINSATSER	399,8	103,1	-0,9	-0,3
02 MATERIALINSATSER	510,0	104,8	-0,3	-0,6
02.1 OMRÅDE	41,9	100,0	-0,2	-1,2
02.1.1 Jordämne	28,9	107,0	-0,1	0,2
02.1.2 Byggområdets ytstrukturer	13,0	84,5	-0,3	-5,1
02.2 HUS	242,1	103,4	-0,6	-2,6
02.2.1 Betong, tegel och block	37,8	101,7	-1,2	-1,6
02.2.2 Betongelement	54,4	105,5	-0,2	-4,8
02.2.3 Stålkonstruktioner	17,3	109,5	0,3	-1,0
02.2.4 Sågvara	36,0	108,1	0,6	-1,2
02.2.5 Värmeisoleringar	22,4	94,3	-0,1	-4,9
02.2.6 Fönster och dörrar	59,8	100,6	-1,9	-2,3
02.2.7 Beläggning	14,4	107,1	0,7	0,7
02.3 UTRYMMEN	93,3	107,8	0,4	1,0
02.3.1 Inomhuskonstruktioner	15,9	104,1	0,5	-0,3
02.3.2 Ytmaterial	41,2	107,6	0,7	0,6
02.3.3 Fast inredning, kranar och hushållsmaskiner	36,2	109,8	-0,0	1,9
02.4 TEKNISKA SYSTEM	132,7	106,8	-0,5	2,0
02.4.1 Värme, vatten och avlopp	21,4	109,8	-0,0	1,9
02.4.2 Ventilation	28,0	104,2	-1,1	-1,0
02.4.3 El, reglering, belysning och hiss	83,3	108,2	-0,8	2,9
03 TJÄNSTER	90,2	102,5	-0,3	0,1
03.1 ARBETSPLATS- OCH VERKTYGSSERVICE	76,7	102,2	-0,3	0,2
03.1.1 Transporter	27,1	107,8	-0,0	0,6
03.1.2 Maskinarbeten och lyftanordningar	9,0	89,8	-3,1	-6,9
03.1.3 Arbetsplatsutrymmen, ställningar och väderskydd	21,0	93,2	0,1	-1,3
03.1.4 Formmaterial och därtill hörande stöd	1,5	93,0	-2,1	-4,8
03.1.5 Avfallsavgifter	10,8	117,6	0,0	5,8
03.1.6 Arbetsplatsenergi	7,2	102,0	0,1	3,1
03.2 ÖVRIGA TJÄNSTER	13,5	103,8	0,0	-0,3
03.2.1 Försäkringar	4,5	103,4	0,0	0,3
03.2.2 Anslutningsavgifter	9,0	104,0	0,0	-0,6

Tabellbilaga 2. Bostadsbyggande 2015=100, augusti 2020

	Vikter	Indextal	Månadsförändring, %	Årsförändring, %
0 Totalindexet för bostadsbyggande	1000	105,4	-0,3	-0,0
01 Nybyggnad av bostadsbyggnader	400	104,0	-0,6	-0,5
01.1 Bostadssmåhus	150	103,7	-0,5	-0,3
01.2 Flervåningsbostadshus	250	104,1	-0,6	-0,7
02 Reparationsbyggande av bostadsbyggnader	600	106,4	-0,2	0,3
02.1 Bostadsreparation av bostadsbyggnader	240	108,0	0,0	0,8
02.2 Byggnadsreparation av bostadsbyggnader	360	105,3	-0,4	-0,1
02.2.1 Byggnadsreparation av bostadssmåhus	180	106,3	-0,2	-0,4
02.2.2 Byggnadsreparation av flervåningsbostadshus	180	104,3	-0,6	0,2

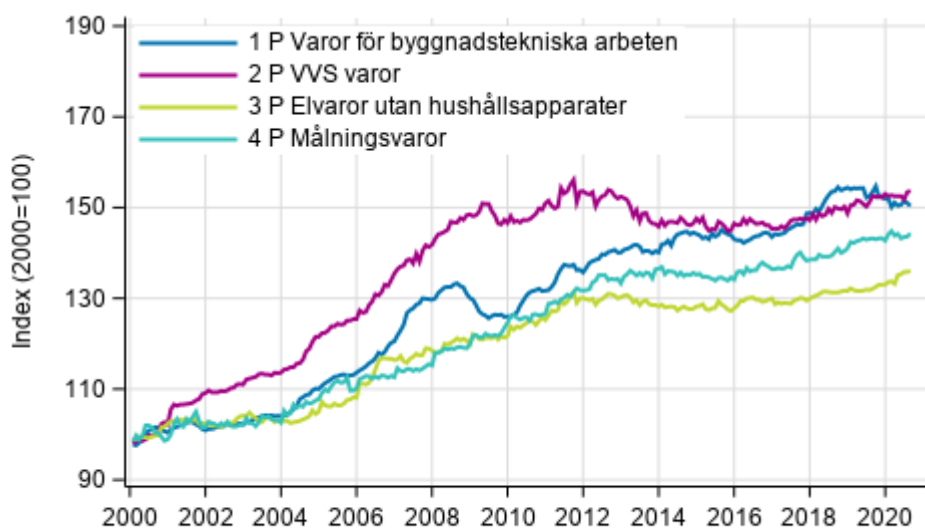
Figurbilagor

Figurbilaga 1. Insatsindex 2015=100, största årsförändringar, procent



Källa: Statistikcentralen

Figurbilaga 2. Indexvillkor-delindex P 2000=100



Källa: Statistikcentralen

Förfrågningar

Liina Arhosalo 029 551 3612

Merja Järvinen 029 551 2458

Ansvarig avdelningschef:

Hannele Orjala

info@stat.fi

www.stat.fi

Källa: Byggnadskostnadsindex, Statistikcentralen