

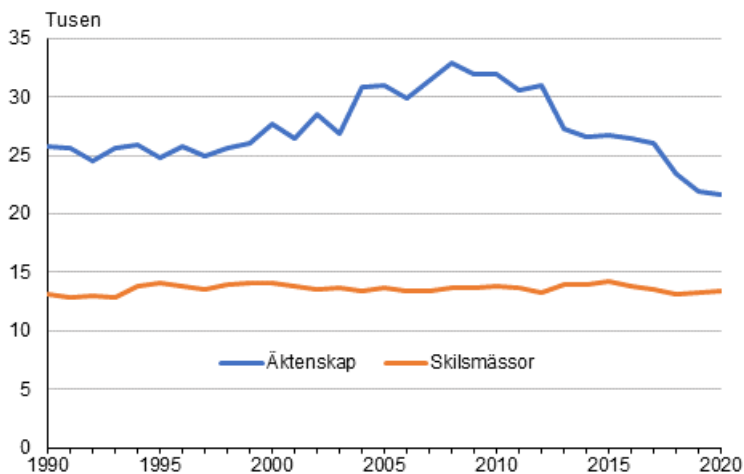
Ändringar i civilstånd 2020

Minskningen av antalet ingångna äktenskap avtog

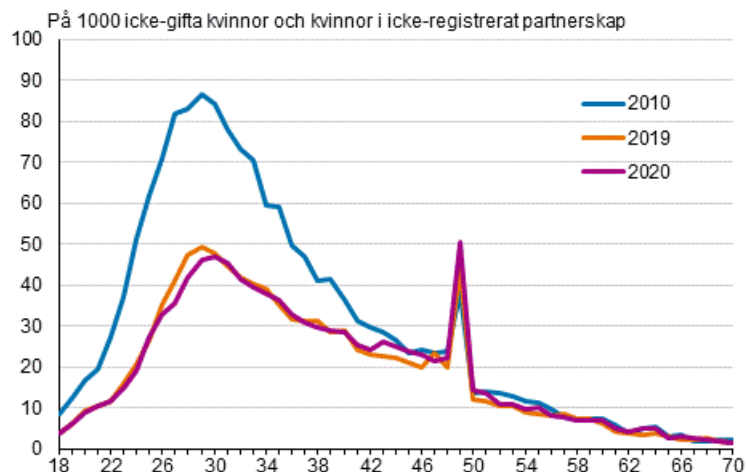
Korrigerig 18.6.2021. Figuren i offentliggörandet har korrigerats.

Enligt Statistikcentralens uppgifter om befolkningsförändringar ingicks 22 082 äktenskap år 2020, året innan var antalet 22 296. Antalet ingångna äktenskap minskade med bara 214 på ett år, medan minskningen året innan var 1 503. Totalt ingicks 21 687 äktenskap där makarna var av olika kön, vilket är 233 färre än året innan. Personer av samma kön ingick 395 äktenskap, 19 fler än året innan.

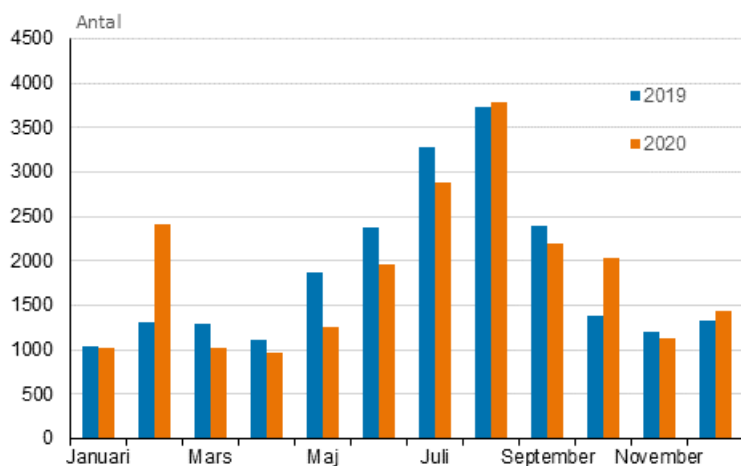
Äktenskap och skilsmässor år 1990–2020, tvåkönade par



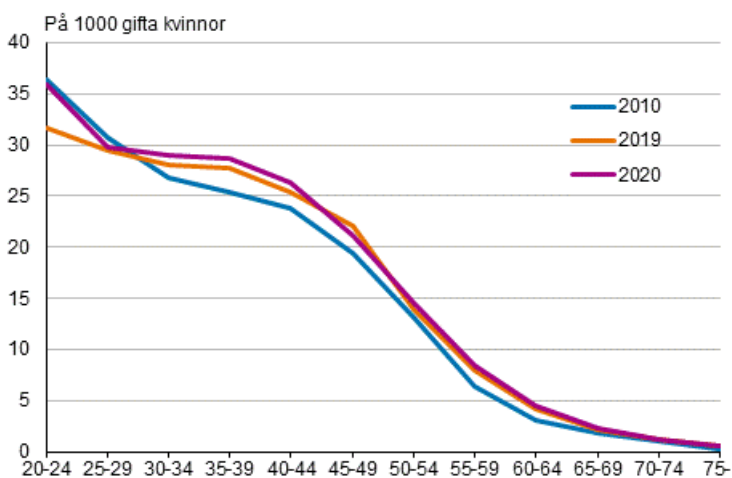
Giftermål efter kvinnans ålder 2010, 2019 och 2020, tvåkönade par



Äktenskap månadsvis år 2019 och 2020, två- och enkönade par (Figuren har korrigerats 18.6.2021)



Skilsmässofrekvens efter kvinnans ålder 2010, 2019 och 2020, tvåkönade par



Förändringar i civilstånd, medelålder av kvinnor och män som ingått första äktenskap 2011–2020

	År									
	2011	2012	2013	2014	2015	2016	2017	2018	2019	2020
Ingångna äktenskap	30 557	31 008	27 238	26 551	26 735	26 503	26 542	23 799	22 296	22 082
Skilsmässor	13 681	13 251	13 989	13 915	14 170	13 775	13 485	13 145	13 365	13 478
Medelålder vid första äktenskap, tvåkönade par, kvinnor	30,6	30,8	30,6	30,7	31,2	31,4	31,7	31,7	32,1	32,6
Medelålder vid första äktenskap, tvåkönade par, män	32,9	33,1	32,8	32,9	33,4	33,7	33,9	33,9	34,2	34,7
Medelålder vid första skilsmässa, tvåkönade par, kvinnor	40,4	40,0	40,0	39,9	40,4	40,5	40,6	40,8	41,1	41,1
Medelålder vid första skilsmässa, tvåkönade par, män	42,7	42,3	42,3	42,3	42,8	42,8	42,9	43,0	43,4	43,4
¹⁾ Skilsmässor och upplösta registrerade partnerskap	85	103	101	109	133	127	133	132	126	157

1) Ända till året 2016 upplösta registrerade partnerskap. Från året 2017 skilsmässor av samma kö och upplösta registrerade partnerskap.

Innehåll

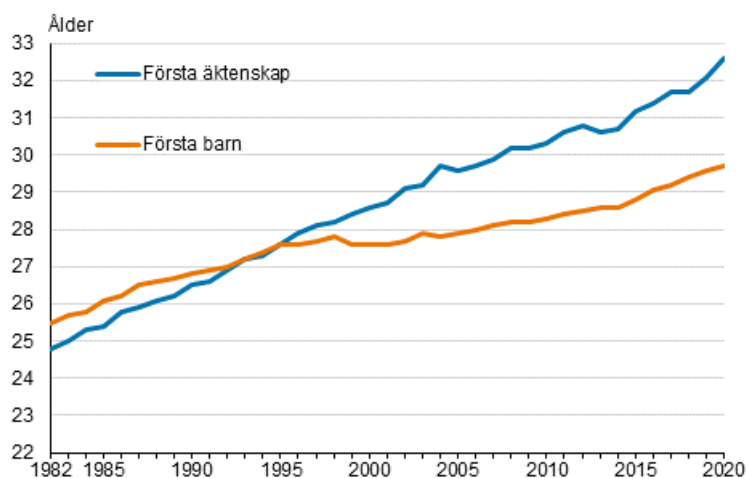
Figurer

Figurbilagor

Figurbilaga 1. Medelålder vid första äktenskap och första barnets födelse år 1982–2020, kvinnor.....	5
Figurbilaga 2. Giftermål efter mannens ålder 2010, 2019 och 2020, tvåkönade par.....	5
Figurbilaga 3. Skilsmässofrekvens efter mannens ålder 2010, 2019 och 2020, tvåkönade par	6
Kvalitetsbeskrivning, ändringar i civilstånd.....	7

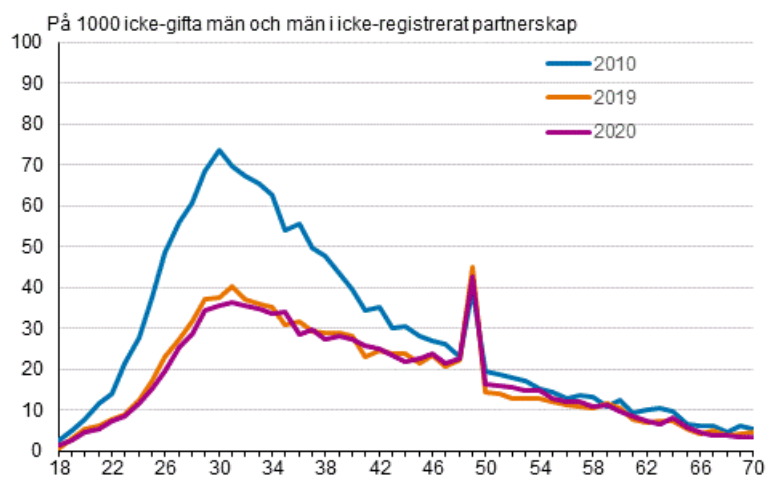
Figurbilagor

Figurbilaga 1. Medelålder vid första äktenskap och första barnets födelse år 1982–2020, kvinnor

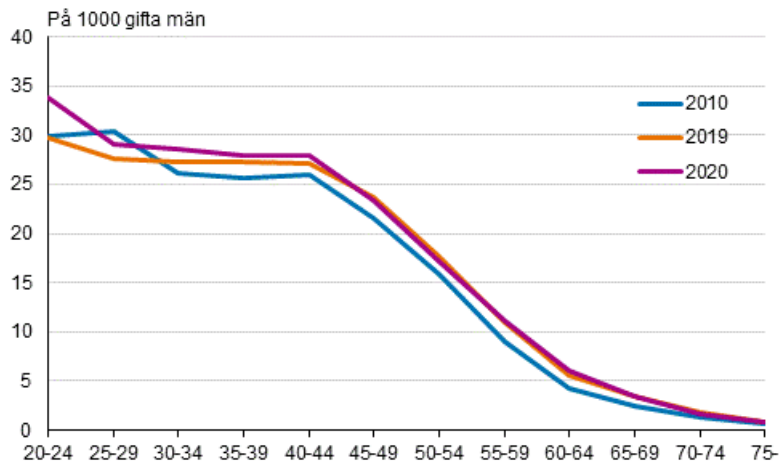


Medelålder vid första äktenskap, tvåkönade par, kvinnor.

Figurbilaga 2. Giftermål efter mannens ålder 2010, 2019 och 2020, tvåkönade par



Figurbilaga 3. Skilsmässofrekvens efter mannens ålder 2010, 2019 och 2020, tvåkönade par



Kvalitetsbeskrivning, ändringar i civilstånd

1. Relevans av statistikuppgifterna

Befolkningsstatistiken i Finland baserar sig på uppgifterna i Myndigheten för digitalisering och befolkningsdatas och Statens ämbetsverkets på Åland befolkningsdatasystem. Registreringen av uppgifter grundar sig på kommunernas, medborgarnas och myndigheternas lagstadgade anmälningar. Största delen av uppgifterna i befolkningsdatasystemet fås direkt från myndigheter, till exempel skickar sjukhus uppgifter om personer som fötts och avlidit och församlingarna meddelar namn på barn som döpts direkt till befolkningsdatasystemet elektroniskt genom en informationsöverföring från det egna systemet. Utöver myndigheter kommer det också information från medborgare, det vanligaste sättet är genom en flyttanmälan som ifylls i samband med att man flyttar.

Fr.o.m. år 1975 har Statistikcentralen fått befolkningsuppgifterna från Myndigheten för digitalisering och befolkningsdata (f.d. Befolkningsregistercentralen).

Den senaste mantalsskrivningen i Finland verkställdes 1.1.1989. Därefter har befolkningsdatasystemet uppdaterats med ändringsanmälningar. I lagen om befolkningsdatasystemet och de certifikattjänster som tillhandahålls av Myndigheten för digitalisering och befolkningsdata (21.8.2009/661) definieras vilka uppgifter som ska registreras i befolkningsdatasystemet. Anmälningar om befolkningsförändringar för det gångna året inväntas fram till den sista januari följande år.

Statistikcentralen har till uppgift att utarbeta statistik och göra utredningar som gäller samhällsförhållandena (Lag om Statistikcentralen 24.1.1992/48). Till dessa hör också befolkningsstatistik.

Enligt lagen om hemkommun antecknas en persons hemkommun och bostadsort i befolkningsdatasystemet. Hemkommunen är den kommun där en person bor eller den kommun han på grund av boende, familjeförhållanden, utkomst eller andra motsvarande omständigheter betraktar som sin hemkommun eller den kommun dit han på grund av omständigheterna ovan är fast anknuten (lagen om hemkommun 201/1994). I befolkningsdatasystemet uppdelas befolkningen på närvarande och frånvarande befolkning. Alla som är stadigvarande bosatta i landet hör till den närvarande befolkningen. De är antingen finska medborgare eller utlänningar. Till den frånvarande befolkningen förs finska medborgare som vid flyttningen meddelat att de stannar utomlands minst ett år. Ett undantag är de finska medborgare som är diplomater, verksamma i utvecklingssamarbete e.d. (lagen om hemkommun 201/1994). Då statistiken över befolkningsförändringar görs upp beaktas bara förändringar i den närvarande befolkningen. En person som flyttat till Finland tas med i befolkningsstatistiken, om den bostadsort han i flyttningsanmälan uppgivit som hemort senare godkänns som stadigvarande bostadsort.

Civilstånd

Med civilstånd avses en persons ställning i enlighet med äktenskapslagen (234/29). Märkas bör att samboende inte är ett civilstånd. Representanter för alla civilstånd kan vara samboende, också personer som fortfarande officiellt är gifta.

De nuvarande stadgandena om äktenskapsskillnad omfattar inte längre begreppet hemskillnad. Personer som med stöd av de gamla stadgandena om äktenskapsskillnad dömts till hemskillnad före 1.1.1988 och som fortfarande lever i hemskillnad betraktas i statistiken som gifta. Därför att ett par där båda är av samma kön har sedan 1.3.2002 fått registrera sitt partnerskap i Finland, har man gjort tilläggen till civilståndindelningen. Indelningen är följande: ogift, gift, frånskild, änka eller änkling, i registrerat partnerskap, frånskild från registrerat partnerskap, änka eller änkling efter registrerat partnerskap.

Ingångna äktenskap

Statistiken över äktenskap bygger på de uppgifter om ingångna äktenskap som sparats i befolkningsdatasystemet. Äkteskap som ingåtts under åren 1980–2016 avsåg äktenskap för kvinnor som var bosatta i Finland om inte annat angivits. Fr.o.m. statistikåret 2017 avses med ingångna äktenskap sådana äktenskap där minst den ena av makarna bor varaktigt i Finland då äktenskapet ingås. Ändringen av äktenskapslagen, som trädde i kraft 1.3.2017 möjliggjorde att två personer av samma kön kan ingå

äktenskap (156/2015). Det totala antalet äktenskap som ingåtts årligen omfattar sålunda antalet äktenskap som ingås av personer av olika kön och samma kön.

Antalet män och kvinnor av olika kön som ingått äktenskap är inte samma, då antalet äktenskap mellan dem, där parter är en kvinna som är varaktigt bosatt i Finland och en man som är varaktigt bosatt utomlands, inte är lika med antalet äktenskap mellan en man som är varaktigt bosatt i Finland och en kvinna som är varaktigt bosatt utomlands. De nyckeltal som definieras nedan kan räknas både för kvinnor och män, även om de definierats nedan bara för kvinnor

Ändringen av äktenskapslagen fr.o.m 1.6.2019 den som är under 18 år får inte ingå äktenskap i Finland (351/2019).

Giftermålstalet efter åldersgrupp avser antalet kvinnor i en viss åldersgrupp som ingått äktenskap per 1000 icke-gifta kvinnor och kvinnor i icke-registrerat partnerskap i medelfolkmängden i den aktuella åldersgruppen.

Registrerat partnerskap

Ett registrerat partnerskap mellan två personer av samma kön vilka vardera fyllt 18 år är ett registrerat partnerskap (Lag om registrerat partnerskap 9.11.2001/950). Ett partnerskap registreras av en myndighet som har rätt att förrätta borgerlig vigsel. Möjligheten att registrera ett partnerskap i Finland började från den första mars 2002 och upphörde den sista februari 2017 (Lag om ändring av lagen om registrerat partnerskap 250/2016). Fr.o.m. mars 2017 har personer av samma kön kunnat ingå äktenskap (156/2015). Ett registrerat partnerskap upplöses då den ena parten i partnerskaper avlider eller dödförklaras eller genom domstolsbeslut.

I och med ändringen av äktenskapslagen kan parterna i ett registrerat partnerskap omvandla sitt partnerskap till äktenskap genom att lämna in en egen anmälan om detta till Myndigheten för digitalisering och befolkningsdata. Ett registrerat partnerskap fortsätter som ett äktenskap från den dag då Myndigheten för digitalisering och befolkningsdata har tagits emot anmälan. I statistiken räknas inte registrerade partnerskap som omvandlats till äktenskap genom anmälan till ingångna äktenskap i årsstatistiken.

Äktenskapsskillnader

Statistiken över äktenskapsskillnader grundar sig på uppgifter om beviljade äktenskapsskillnader som domstolar sänder till befolkningsdatasystemet. I statistiken har även de fall medtagits där en person som varaktigt är bosatt i Finland beviljats äktenskapsskillnad av en utländsk domstol. Om äktenskapsskillnaden beviljats utomlands, bör en utredning ges till registerföraren för registrering av äktenskapsskillnaden. Undantag utgörs av de äktenskapsskillnader som beviljats finska medborgare i Sverige och som registerförare i Sverige meddelar direkt till registerföraren i Finland.

Äktenskapsskillnad som utomlands beviljats en finsk medborgare kräver i allmänhet bekräftelse av Helsingfors hovrätt före registreringen. Utan bekräftelse kan man registrera beslut om äktenskapsskillnad som givits i de nordiska länderna och EU-länderna 1.3.2001 eller därefter.

Under åren 1980–2016 avsågs med äktenskapsskillnad, om inte annat angivits, äktenskapsskillnader som beviljats kvinnor som var varaktigt bosatta i Finland. Fr.o.m. statistikåret 2017 statistikförs äktenskapsskillnader där minst den ena maken var varaktigt bosatt i Finland dagen då äktenskapsskillnaden beviljades. Ändringen av äktenskapslagen, som trädde i kraft 1.3.2017 möjliggjorde att två personer av samma kön kan ingå äktenskap (156/2015). Fr.o.m. år 2017 utgörs det totala antalet äktenskapsskillnader av antalet äktenskapsskillnader för personer av olika och samma kön.

Lagen om ändring av äktenskapslagen (411/1987) trädde i kraft 1.1.1988. Ändringen av lagen gjorde det lättare att få äktenskapsskillnad. Antalet äktenskapsskillnader ökade mot slutet av år 1988, då de första äktenskapsskillnaderna enligt ändringen av lagen var möjliga (ett halvt års betänketid).

Äktenskapslagen innehåller inte längre stadganden om ”återgång av äktenskap”. Före den ändringen av äktenskapslagen som trädde i kraft år 1988 upptogs dessa som egna klasser, nu ingår de i äktenskapsskillnaderna.

De nyckeltal som definieras nedan kan räknas både för kvinnor och män, även om de definierats nedan bara för kvinnor.

Skilsmässofrekvensen efter åldersgrupp avser antalet kvinnor i en viss åldersgrupp som skilt sig per 1000 gifta kvinnor i medelfolkmängden i den aktuella åldersgruppen. Sannolikheten för äktenskapsskillnad i första äktenskapet, där makarna är av olika kön, har producerats genom att tillämpa s.k. multipla livslängdstabeller. Livslängdstabellerna grundar sig på siffrorna för ingående av äktenskap, dödlighet, att bli änka och äktenskapsskillnad under statistikåret för kvinnor efter åldersgrupp utan att beakta mannens ålder eller om det är mannens första äktenskap eller inte.

2. Metodbeskrivning

Befolkningsstatistiken i Finland baserar sig på uppgifterna i Myndigheten för digitaliseringen och befolkningsdatas och Statens ämbetsverkets på Åland befolkningsdatasystem. Registreringen av uppgifter grundar sig på kommunernas, medborgarnas och myndigheternas lagstadgade anmälningar. Till exempel, domstolar skriver in till befolkningsdatasystemet uppgifter om äktenskapsskillnader.

Ur befolkningsdatasystemet får Statistikcentralen varje vecka uppgifterna om befolkningsförändringar.

Statistikcentralen väntar på uppgifter om statistikårets befolkningsförändringar ända till utgången av januari följande år. Ett undantag är uppgifterna om dödfödda. Dem väntar vi på till slutet av september. Uppgifter om statistikårets och förra årets befolkningsförändringar som lämnats efter januari ingår i materialet för följande år. Uppgifter som gäller (statistikår-4 , statistikår-1) men som anmälts mellan februari statistikår och januari statistikår+1 ingår i materialet för statistikåret.

Fr.o.m. statistikåret 2018 väntas kompletteringar eller korrigeringar i bakgrundsuppgifterna i materialet över befolkningsförändringar fram till slutet av februari året efter statistikåret. Det totala antalet demografiska händelser som fastställts i slutet av januari ändras dock inte, utan syftet med kompletteringarna och korrigeringarna av uppgifterna är att förbättra kvaliteten på materialet.

3. Felfrihet och exakthet

Befolkningsdatasystem kan allmänt taget anses mycket täckande. För att en person skall få en personbeteckning måste han/hon registreras i befolkningsdatasystemet. I praktiken är det omöjligt att leva i Finland utan personbeteckning. Lagligt arbete, att öppna ett bankkonto, att sköta ärenden med myndigheter osv. förutsätter en personbeteckning. Man kan anta att det inte i Finland finns betydande antal personer med 'svart' arbete under perioder på mer än ett år och som får lön kontant. En vistelse på minst ett år är en förutsättning för registrering i befolkningen i Finland.

Befolkningsdatasystemet har upprätthållits efter indragningen av mantalsskrivningen sedan år 1989 bara på basis av anmälningar om befolkningsförändringar. Den tillförlitlighetsundersökning som gjorts om befolkningsdatasystemet beträffande adresser berättar om riktigheten av anmälningar.

Myndigheten för digitaliseringen och befolkningsdata har beställt av Statistikcentralen en urvalsundersökning om adressuppgifternas felfrihet. Omkring 11 000 personer tillfrågas om deras adress i befolkningsdatasystemet är korrekt. I den senaste undersökningen år 2012 hade 98,9 procent av de personer som besvarat rätt adress.

4. Tidsenlighet och rättidighet

Den slutliga statistiken över befolkningsförändringarna publiceras årligen i april–august, med undantag av antalet dödfödda, som finns tillgängliga i oktober. Sedan år 1999 har man som områdesindelning använt områdesindelningen den första dagen följande år. De kommuner som årets första dag sammanslås har redan statistikförts i statistiken för föregående års sista dag. Uppgiften om de sammanslagna kommunernas befolkningsförändringar före sammanslagningen finns tillgängliga fr.o.m. år 2003.

Preliminära uppgifter om befolkningen kommunvis finns tillgängliga månatligen.

5. Tillgänglighet och transparens

Primäruppgifter om befolkningen finns tillgängliga i elektronisk form kommunvis eller med en större områdesindelning i Statistikcentralens avgiftsfria Statistiska databasen (StatFin statistiktjänst) under adress: http://tilastokeskus.fi/tup/tilastotietokannat/index_sv.html

Befolkningsstatistik från året 1750 har digitaliserats till pdf-format och finns i Nationalbibliotekets tjänst Doria.

[Publikationer om Befolkningsstruktur och Befolkningsförändringar i Doria \(på finska\).](#)

[Publikationer om Folkräkningar i Doria \(på finska\).](#)

Mera specificerade uppgifter om befolkningen, bl.a. efter kommunens delområde, finns under den avgiftsbelagda elektroniska informationstjänsten under adress:

http://tilastokeskus.fi/tup/vaestotilastopalvelu/index_sv.html

6. Jämförbarhet

Jämförbara regionala tidsserier för befolkningsförändringar finns tillgängliga fr.o.m. år 1990 avgiftsfritt. I tabellerna anges alltid vilken områdesindelning som använts.

Uppgifter om de befolkningsförändringar som gäller antalet ingångna äktenskap fås fr.o.m. år 1749. I och med statistikreformen år 1877 började man varje år samla in uppgifter om skilsmässor.

Ändringen av äktenskapslagen 1.3.2017 gjorde det möjligt för personer av samma kön att ingå äktenskap. Detta innebär att fr.o.m. år 2017 utgörs det totala antalet årligen ingångna äktenskap av ingångna äktenskap där makarna kan vara av olika eller samma kön.

Det totala antalet årligen ingångna äktenskap under åren 1980–2016 utgjordes av äktenskap där minst maken bor varaktigt i Finland. Från och med år 2017 omfattar det totala antalet ingångna äktenskap mellan olika kön också de äktenskap där bara maken bor varaktigt i Finland då äktenskapet ingås. Genom att tillämpa det nya beräkningssättet är det dock möjligt att retroaktivt tabellera antalet jämförbara äktenskap mellan olika kön fr.o.m. år 1990.

När man tabellerar uppgifter om ändringar i civilståndet områdesvis, t.ex. kommunvis, i de fall där paret bor varaktigt i Finland, men makarnas eller parternas boendekommuner inte har samma boendekommuner vid den aktuella tidpunkten, väljs kvinnans boendekommun när det är fråga om en ändringshändelse gällande olika kön och den yngre makens eller partens boendekommun när det är fråga om en ändringshändelse gällande samma kön. Principen vid förfarandet är detsamma som tidigare. I övriga fall väljs boendekommunen för den make eller part som bor varaktigt i Finland

När det gäller antalet registrerade partnerskap finns uppgifter tillgängliga från 2002 till 2017 och antalet separationer av registrerade partnerskap från 2002. När det gäller antalet ingångna äktenskap och äktenskapsskillnader mellan samma kön finns uppgifter tillgängliga fr.o.m. år 2017

Tidserien för hela landet gällande befolkningsförändringar börjar från år 1749.

7. Tydlighet och konsistens

I Statistikcentralens övriga statistik används befolkningsstatistikens material som primäruppgifter i fråga om befolkningen. Således stämmer Statistikcentralens statistik överens med varandra när det gäller uppgifter om befolkning.

Förfrågningar

Timo Nikander 029 551 3250

Auli Hämäläinen 029 551 2260

Ansvarig avdelningschef:

Hannele Orjala

info@stat.fi

www.stat.fi

Källa: Förändringar i civilstånd 2020. Statistikcentralen