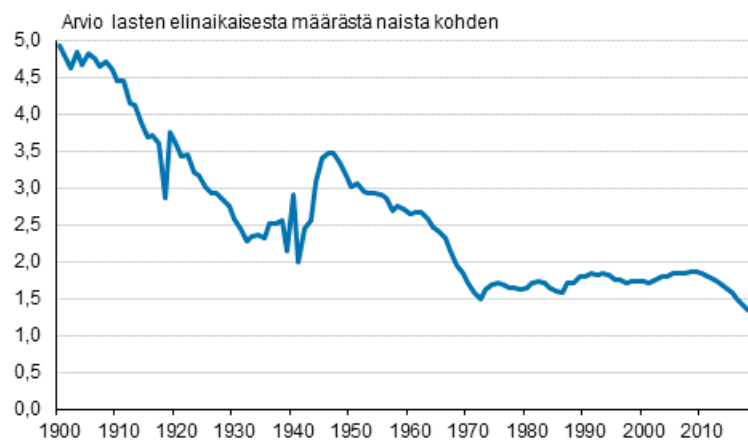


Syntyneet 2019

Syntyvyyden aleneminen hidastui vuonna 2019

Tilastokeskuksen väestönmuutostietojen mukaan syntyvyys laski yhdeksäntenä vuonna peräkkäin, mutta laskun jyrkkyys loiveni vuonna 2019. Vuoden 2019 syntyvyyden mukaan nainen synnyttäisi keskimäärin 1,35 lasta, edellisen vuoden syntyvyyden mukaan 1,41 lasta. Syntyvyyden laskun loiventumiseen vaikutti erityisesti vuoden viimeisten kuukausien kehitys, jolloin syntyneiden määrä ei enää vähentynyt kuten alkuvuonna. Vuonna 2019 syntyi 45 613 lasta, mikä on 1 964 lasta edellisvuotta vähemmän. Vuonna 2018 syntyneiden määrä oli vähentynyt 2 744 lapsella edellisestä vuodesta.

Kokonaishedelmällisyysluku 1900–2019



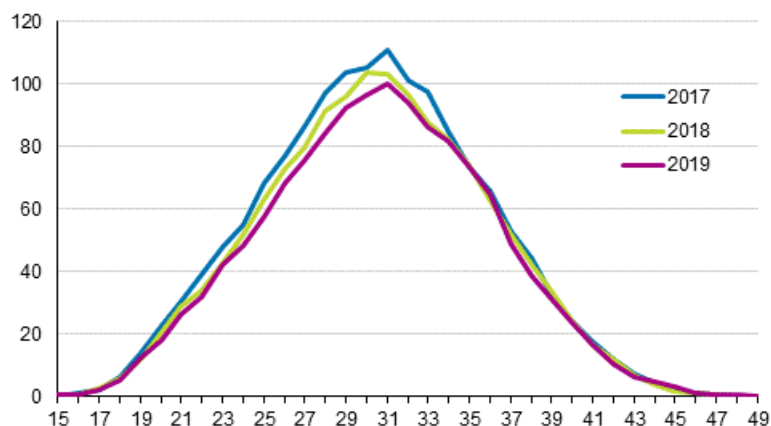
Kun syntyneiden määrä suhteutetaan synnytysikäisiin naisiin, voidaan tarkastella syntyvyyttä. Syntyvyyden mittaamisessa käytetään yleisesti kokonaishedelmällisyyslukua, joka kertoo, kuinka monta lasta nainen synnyttäisi elämänsä aikana, jos syntyvyys pysyisi laskentavuoden tasolla.

Vuonna 2019 syntyvyyttä mittaava kokonaishedelmällisyysluku oli kaikkien aikojen matalin, 1,35 lasta naista kohti. Syntyvyys on laskenut koko 2010-luvun ajan ja lasku jyrkkeni vuoden 2015 jälkeen, mutta vuonna 2019 se loiveni. Kokonaishedelmällisyysluku pieneni edellisvuodesta 4,3 prosenttia, kun vuonna 2018 se oli pienentynyt 5,5 prosenttia.

Vuonna 2019 syntyvyys aleni edelleen merkittävimmin 24–32-vuotiailla, mutta vähemmän kuin vuonna 2018. Yli 32-vuotiailla syntyvyyden aleneminen oli hieman vähäisempää vuonna 2019 kuin vuonna 2018, minkä seurauksena esikoisen synnyttäneet olivat hieman vanhempia kuin edellisellä vuonna. Ensimmäisen kerran äidiksi tulleet olivat keskimäärin 29,6 vuoden ikäisiä, 0,2 vuotta edellisvuotta vanhempia (ks. taulukko). Kymmenessä vuodessa keski-ikä on noussut 1,4 vuodella. Vastaavasti kaikkien elävän lapsen synnyttäneiden keski-ikä nousi edellisestä vuodesta 0,1 vuotta, 31,2:een. Kymmenen viime vuoden aikana se on noussut 1,1 vuotta.

Ikäryhmittäiset hedelmällisyysluvut 2017, 2018 ja 2019

Elävänä syntyneet keskiikäluvun 1000 naista kohden



Myös isäksi ensimmäisen kerran tulleet olivat hieman vanhempia kuin edellisellä vuonna. Isäksi ensimmäisen kerran tulleet olivat keskimäärin 31,6 vuoden ikäisiä, edellisestä vuodesta nousua oli 0,2 vuotta. Kaikkien isäksi tulleiden keski-ikä oli 33,6 vuotta, kymmenyksen edellisvuotta enemmän. Tiedot isistä perustuvat tilastointiajankohdan väestötietoihin, joiden mukaan vajaalla 98 prosentilla lapsista oli tieto isästä väestötietojärjestelmässä.

Esikoisia syntyi lähes saman verran kuin edellisellä vuonna

Kun kokonaishedelmällisyysluku hajotetaan lapsen järjestyslukuun mukaan, nähdään syyt sekä syntyvyyden laskun hidastumiseen että äidiksituloian nousuun (liitekuvio 3). Syntyvyyden laskun loiventuminen johtuu eniten siitä, että ensimmäisiä lapsia syntyi lähes saman verran kuin edellisellä vuonna, jolloin syntyvyyden aleneminen ei ole läheskään niin suurta kuin se oli ollut vuonna 2018. Ensimmäinen lapsen mukaan laskettu syntyvyys pieneni vuonna 2019 enää 0,8 prosenttia, kun edellisellä vuonna se oli pienentynyt 5,4 prosenttia.

Vastaava toisen lapsen mukaan laskettu luku pieneni kuitenkin suhteellisesti lähes saman verran kuin edellisellä vuonna, mutta kolmannen lapsen mukaan laskettu pieneminen oli hidastunut edellisvuoden 10,6 prosentista 6,9:ään. Syntyvyyden laskun hidastuminen edellisvuodesta selittyy ensimmäisen lapsen syntyvyydellä, koska sen osuus koko syntyvyydestä on suurin, hieman yli 40 prosenttia. Kun syntyvyys kuitenkin edelleen aleni, niin se johtui eniten siitä, että perheisiin syntyi edelleen toisia ja kolmansia lapsia vähemmän kuin edellisellä vuonna.

Liitekuviosta 2 näkyy myös selvästi syy, jonka vuoksi ensimmäisen kerran äidiksi tulleet olivat aiempaa hieman vanhempia. Ensisynnyttäneiden keski-ikä nousi edellisvuodesta, koska ensimmäisen lapsen mukaiset hedelmällisyysluvut pienenevät alle 30-vuotiailla, mutta suurenevät sitä vanhemmilla.

Etelä-Pohjanmaalla syntyvyys nousi, Pohjois-Karjalassa laski eniten

Etelä-Pohjanmaa oli ainoa maakunta, jossa syntyvyys nousi edellisestä vuodesta. Kun maakunnan kokonaishedelmällisyysluku oli pienentynyt 10 prosenttia edellisellä vuonna, niin vuonna 2019 se suureni

yhdellä prosentilla. Vuonna 2018 luku oli 1,64, josta se suureni 1,66:een vuonna 2019. Vaikka syntyvyys Etelä-Pohjanmaalla nousikin, syntyneiden määrä kuitenkin pieneni 1 600:sta 1598:ään. Syntyvyyden lasku oli suhteellisesti suurinta Pohjois-Karjalassa, 11 prosenttia, Pohjois-Savossa ja Päijät-Hämeessä, kummassakin hieman alle 9 prosenttia.

Syntyvyys oli yhdeksässä maakunnassa koko maan syntyvyyttä korkeampi. Vuoden 2019 syntyvyyden mukaan eniten lapsia syntyi Pohjanmaan maakunnissa: Keski-Pohjanmaalla keskimäärin 1,77 lasta naista kohden, Pohjanmaalla ja Etelä-Pohjanmaalla 1,66, ja Pohjois-Pohjanmaalla 1,61. Vähiten lapsia syntyi Pohjois-Karjalassa, keskimäärin 1,23 lasta naista kohden, Etelä-Karjalassa ja Varsinais-Suomessa 1,27 lasta naista kohden.

Vaikka syntyvyys on suhteellisesti suurinta Pohjanmaan maakunnissa, niin määrällisesti eniten lapsia syntyy Uudellamaalla, 35 prosenttia syntyneistä. Vastaavasti Pohjanmaan maakunnissa syntyi 17 prosenttia koko maan syntyneistä vuonna 2019. Uudenmaan maakunnassa kokonaishedelmällisyysluku oli 1,28, mikä oli maakuntien vertailussa neljänneksi matalin.

Syntyvyys korkein Porvoossa ja matalin Helsingissä

Vähintään 50 000 asukkaan kunnista korkein syntyvyys oli Porvoossa, jossa kokonaishedelmällisyysluku oli 1,63 viisivuotijaksolla 2015–2019. Seuraavaksi korkein se oli Seinäjoella, 1,62, ja Espoossa, 1,60. Koko maan luku oli viisivuotijaksolla 1,49.

Vastaavasti matalin syntyvyys oli jaksolla 2015–2019 Helsingissä, jossa kokonaishedelmällisyysluku oli 1,19. Turussa luku oli 1,21 ja Tampereella 1,23. Myös kaikkien kuntien vertailussa syntyvyys oli Turussa ja Tampereella matalimpien joukossa.

Elävänä syntyneiden määrä, kokonaishedelmällisyysluku ja elävän lapsen synnyttäneiden keski-ikä 2010–2019

Vuosi	2010	2011	2012	2013	2014	2015	2016	2017	2018	2019
Elävänä syntyneiden määrä	60 980	59 961	59 493	58 134	57 232	55 472	52 814	50 321	47 577	45 613
Kokonaishedelmällisyysluku	1,87	1,83	1,80	1,75	1,71	1,65	1,57	1,49	1,41	1,35
Elävän lapsen synnyttäneiden keski-ikä	30,1	30,3	30,3	30,4	30,5	30,6	30,8	30,9	31,1	31,2
1. elävän lapsen synnyttäneiden keski-ikä	28,3	28,4	28,5	28,6	28,6	28,8	29,1	29,2	29,4	29,6

Sisällys

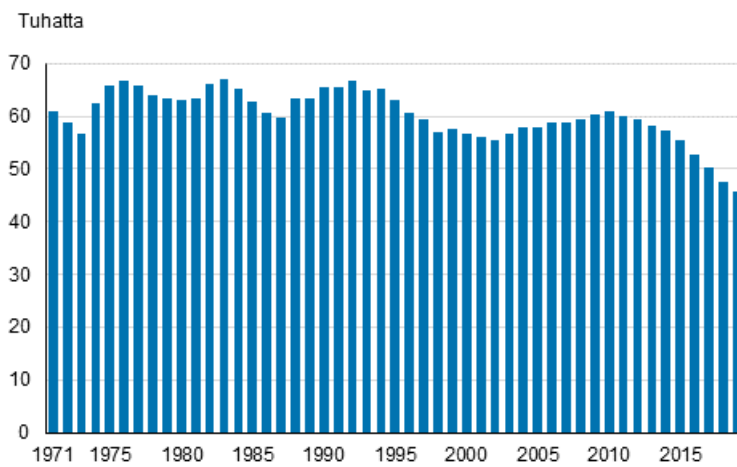
Kuviot

Liitekuviot

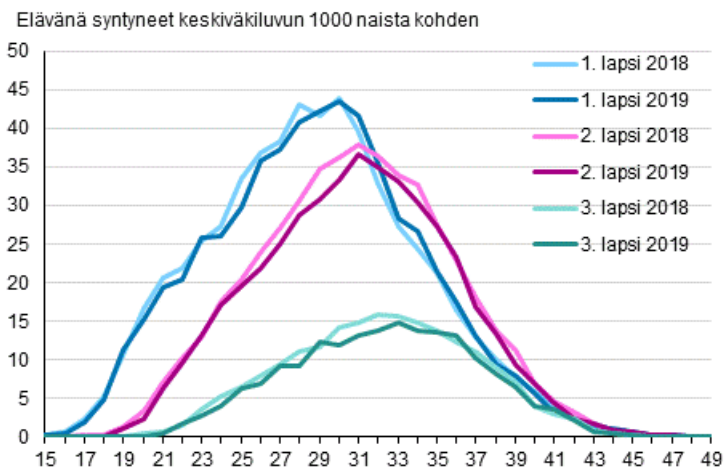
Liitekuvio 1. Elävänä syntyneet 1971–2019.....	5
Liitekuvio 2. Kokonaishedelmällisyysluku hajotettuna äidin iän ja lapsen järjestysluvun mukaan 2018 ja 2019.....	5
Liitekuvio 3. Kokonaishedelmällisyysluku kunnittain vuosilta 2015–2019.....	6
Laatuseloste, syntyneet 2019.....	7

Liitekuviot

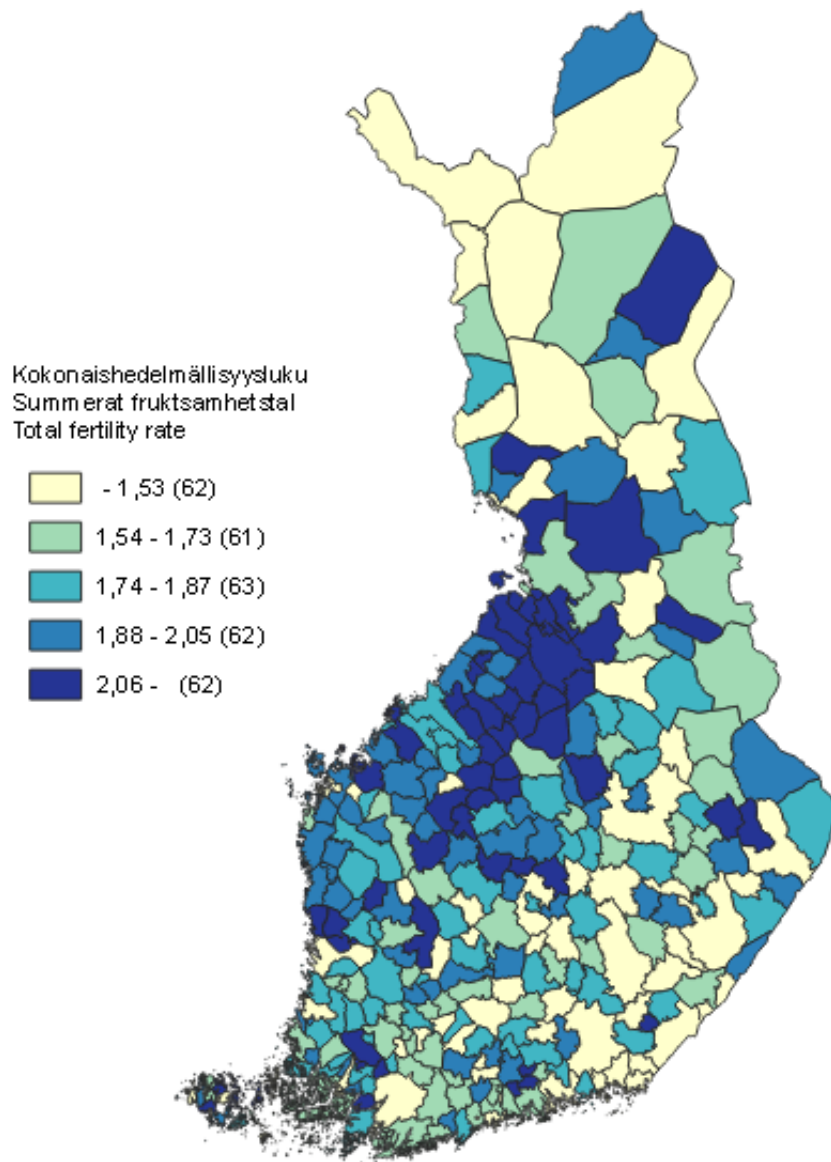
Liitekuvio 1. Elävänä syntyneet 1971–2019



Liitekuvio 2. Kokonaishedelmällisyysluku hajotettuna äidin iän ja lapsen järjestysluvun mukaan 2018 ja 2019



Liitekuvio 3. Kokonaishedelmällisyysluku kunnittain vuosilta 2015–2019



Aluejako - Områdesindelningen - Regional division 1.1.2020

Laatuseloste, syntyneet 2019

1. Tilastotietojen relevanssi

Suomen väestötietojen perustuu Digi- ja väestötietoviraston ylläpitämästä väestötietojärjestelmästä saataviin tietoihin. Vuodesta 1975 lähtien Tilastokeskus on saanut väestötiedot Digi- ja väestötietovirastosta (ent. Väestörekisterikeskus).

Suomen viimeinen henkikirjoitus tehtiin 1.1.1989. Sen jälkeen väestötietojärjestelmää on päivitetty muutosilmoituksin. Väestötietojärjestelmään tallennettavat tiedot määrittelee laki väestötietojärjestelmästä ja Digi- ja väestötietoviraston varmennepalveluista (21.8.2009/661). Päättäneen vuoden väestönmuutosilmoituksia odotetaan seuraavan vuoden tammikuun viimeiseen päivään saakka.

Tilastokeskuksen tehtävänä on laatia yhteiskuntaoloja koskevia tilastoja (Laki tilastokeskuksesta 24.1.1992/48). Näihin kuuluvat myös väestötietojärjestelmän tilastot. Tilastokeskuksen työjärjestys määrittää Väestö- ja elinolotilastot väestötietojärjestelmän tekijäksi (Tilastokeskuksen työjärjestys, TK-00-1808-19).

Kotikuntalain mukaan henkilön kotikunta ja asuinpaikka merkitään väestötietojärjestelmään. Kotikunta on kunta, jossa henkilö asuu tai se, jota hän pitää kotikuntanaan asumisensa, perhesuhteidensa, toimeentulonsa tai muiden vastaavien seikkojen johdosta tai johon hänellä on em. seikkojen perusteella kiinteä yhteys (Kotikuntalaki 201/1994.) Väestötietojärjestelmässä väestö jaetaan läsnä- ja poissaoleviin. Läsnäolevia ovat kaikki maassa vakinaisesti asuvat henkilöt. He ovat joko Suomen kansalaisia tai ulkomaalaisia. Poissaolevaan väestöön siirretään Suomen kansalainen, joka muuttaessaan on ilmoittanut olevansa vähintään vuoden poissa Suomesta. Poikkeuksen muodostavat ne Suomen kansalaiset, jotka ovat diplomaatteja, kehitysyhteistyössä toimivia yms. (Kotikuntalaki 201/1994). Väestönmuutostilastoa laadittaessa on otettu huomioon vain tapahtumahetkellä läsnäolevien väestönmuutokset. Henkilön siirtyminen muualta Suomeen luetaan mukaan väestötietojärjestelmään, jos hänen muuttoilmoituksella kotipaikakseen ilmoittama asuinpaikka myöhemmin hyväksytään hänen vakinaiseksi asuinpaikakseen.

Syntyneet

Elävänä syntyneellä tarkoitetaan lasta, joka syntymän jälkeen hengitti tai osoitti muita elonmerkkejä. Vain Suomessa vakinaisesti asuvien naisten elävänä synnyttämät lapset otetaan huomioon väestötietojärjestelmässä.

Kuolleena syntynyt on YK:n alaisen Maailman terveysjärjestön eli World Health Organisationin (WHO) määritelmän mukaan vastasyntynyt, jonka syntymäpaino on vähintään 500 g tai, jos syntymäpainoa ei ole saatavilla, vastasyntynyt, joka on syntynyt kuolleena vähintään 22 viikkoa kestäneen raskauden jälkeen. WHO:n määritelmä on ollut käytössä vuodesta 1987 lähtien. Vuoden 2003 väestönmuutostilastosta lähtien käytetään samaa kansallista määritelmää kuin kuolemansyytilastossa: kuolleena syntynyt on vastasyntynyt, jonka syntymäpaino on vähintään 500 g tai vastasyntynyt, joka on syntynyt kuolleena vähintään 22 viikkoa kestäneen raskauden jälkeen.

Lapset jaetaan sukuaseman mukaan avioliittiin ja avioliiton ulkopuolella syntyneisiin. Lapsi, joka syntyy avioliiton aikana, on avioliittolapsi. Myös leski voi synnyttää avioliittolapsen, mikäli raskaus on alkanut avioliiton kestäessä. Muutoin lapsi on avioliiton ulkopuolella syntynyt. Tilastossa katsotaan avioliiton ulkopuolella syntyneiksi tapaukset, joissa äiti on lapsen syntymän jälkeen mennyt lapsen isän kanssa naimisiin. Lain mukaan nämä lapset ovat avioliittolapsia vasta sen jälkeen, kun heidän vanhempansa ovat solmineet keskenään avioliiton. Tässä väestönmuutosjulkaisussa lapsen sukuasema esitetään pääsääntöisesti äidin siviilisäädyn mukaan, toisin sanoen sen mukaan oliko äiti naimisissa vai ei. Äidiksi tulleisiin, jotka eivät olleet naimisissa lapsen syntyessä, luetaan naimattomat, lesket, eronneet, lesket rekisteröidyn parisuhteen jälkeen, eronneet rekisteröidyn parisuhteen jälkeen sekä rekisteröidyssä parisuhteessa olevat.

Lapsen järjestysluku lasketaan kahdella tavalla. Toisaalta otetaan huomioon äidin kaikki elävänä syntyneet lapset ja toisaalta taas voimassa olevan avioliiton elävänä syntyneet lapset.

Terveystietojärjestelmän toimintayksikön, jossa synnytys on tapahtunut, on ilmoitettava elävänä syntyneestä lapsesta väestötietojärjestelmään. Mikäli synnytys on tapahtunut muualla kuin terveydenhuollon toimintayksikössä, synnytyksessä avustanut terveydenhuollon ammattihenkilön on ilmoitettava elävänä syntyneestä lapsesta väestötietojärjestelmään. Muissa tapauksissa äidin tai sen, jonka hoidossa lapsi on,

on ilmoitettava tieto syntymästä terveydenhuollon toimintayksikölle tai muulle terveydenhoidon ammattihenkilölle, jonka on ilmoitettava syntymästä väestötietojärjestelmään.. (Asetus 128/2010).

Syntymästä on ilmoitettava väestötietojärjestelmään viimeistään synnytystä seuraavana päivänä tai viimeistään seuraavana päivänä siitä, kun tieto lapsen syntymästä on ilmoitettu toimintayksikölle tai terveydenhuollon ammattihenkilölle.

Digi- ja väestötietovirastossa annetaan lapselle henkilötunnus lapsen syntymäilmoitustietojen saavuttua.

Digi- ja väestötietovirasto ei kerää tietoja kuolleena syntyneistä. Tiedot näistä saadaan kuolleena syntyneiden todistuksista, jotka lääkärit kirjoittavat. Terveydenhuollon toimintayksikkö tai ao. lääkäri toimittaa todistuksen Terveyden ja hyvinvoinnin laitokseen, joka lähettää sen edelleen Tilastokeskukseen. (Asetus 948/1973 ja laki 459/1973)

Väestömuutostilaston kuolleena syntyneiden määrä poikkeaa kuolemansyytilaston kuolleena syntyneiden määrästä jonkin verran. Väestömuutostilaston kuolleena syntyneiden tietoja odotetaan lyhyemmän aikaa kuin kuolemansyytilastossa.

Yleisellä syntyvyysluvulla tarkoitetaan elävänä syntyneiden määrää keskiväkiluvun tuhatta henkeä kohden. Kuolleena syntyneiden osuudella tarkoitetaan kuolleena syntyneiden lasten määrää 1 000 elävänä ja kuolleena syntyneitä kohden. Yleisellä hedelmällisyysluvulla tarkoitetaan elävänä syntyneiden lasten määrää 15-49-vuotiaiden naisten keskiväkiluvun tuhatta naista kohden. Ikäryhmittäisellä hedelmällisyysluvulla tarkoitetaan tietyn ikäryhmän naisten synnyttämien elävien lasten määrää saman ikäryhmän keskiväkiluvun tuhatta naista kohden. Samalla periaatteella kuin ikäryhmittäinen hedelmällisyysluku lasketaan ikäryhmittäinen aviollinen tai avioton hedelmällisyysluku. Aviollinen hedelmällisyysluku lasketaan naimisissa olevia naisia kohden ja avioton hedelmällisyysluku ei-naimisissa olevia naisia kohden. Kokonaishedelmällisyysluku saadaan laskemalla yhteen yhdelle ikävuodelle lasketut hedelmällisyysluvut. Näin saatu luku tarkoittaa laskennallista lasten määrää, jonka nainen synnyttää kyseisen vuoden hedelmällisyyden pysyessä voimassa naisen koko hedelmällisen kauden edellyttäen, ettei hän kuole ennen tämän kauden päättymistä. Väestön uusiutumisluku tarkoitetaan sukupolven vaihtumista uudeksi. Uusiutumista mitataan bruttouusiutumisluvulla tai nettouusiutumisluvulla, jotka ilmoittavat tavallisesti tytär- ja äitisukupolven suuruuden välisen suhteen. Nettouusiutumisluvun laskennassa otetaan huomioon hedelmällisyys ja äitisukupolven kuolleisuus ennen hedelmällisen iän päättymistä. Bruttouusiutumisluvussa tätä kuolleisuutta ei oteta huomioon. Jos nettouusiutumisluku on alle yhden yhtä naista kohden laskettuna, tytär- ja äitisukupolvi on äitisukupolvea pienempi, joten äitisukupolvi ei ole uusintanut itseään.

2. Tilastotutkimuksen menetelmäkuvaus

Digi- ja väestötietovirasto ylläpitää väestötietojärjestelmää, jonne eri toimijat tallentavat tiedot maassa asuvan väestön keskuudessa tapahtuvista väestömuutoksista. Tietoihin voidaan lisätä tietoja Digi- ja väestötietovirastossa tehdyistä päätöksistä. Evankelisluterilaisen kirkon ja ortodoksisen kirkkokunnan seurakunnat toimittavat myös tietoja väestömuutoksista Digi- ja väestötietovirastoon. Sairaalat toimittavat sähköisesti tiedot syntymistä väestötietojärjestelmän ylläpitoon. Tuomioistuimet vievät tiedot väestömuutoksista tekemistään päätöksistään väestötietojärjestelmään. Tilastokeskus saa väestötietojärjestelmästä väestömuutostiedot viikoittain.

Tilastokeskus on odottanut tietoja päättyneen vuoden väestömuutoksista seuraavan vuoden tammikuun loppuun asti lukuun ottamatta kuolleena syntyneiden tietoja, joita on odotettu syyskuun loppuun. Tämän jälkeen ilmoitetut tiedot väestömuutoksista sisältyvät seuraavan tilastovuoden aineistoon. Välillä helmikuu (tilastovuosi) ja tammikuu (tilastovuosi+1) ilmoitetut vuosien (tilastovuosi-4 – tilastovuosi-1) tapausten tiedot sisältyvät myös tilastovuoden aineistoon. Tilastovuodesta 2018 lähtien väestömuutosaineistojen sisältämiin taustatietoihin odotetaan täydennyksiä tai korjauksia tilastovuotta seuraavan vuoden helmikuun loppuun saakka. Tammikuun lopussa todettu tapausten kokonaismäärä ei kuitenkaan muutu, vaan tietojen täydennysten ja korjausten tarkoituksena on parantaa aineiston laatua.

3. Tietojen oikeellisuus ja tarkkuus

Yleisesti ottaen Digi- ja väestötietoviraston väestötietojärjestelmää voidaan pitää henkilöiden suhteen erittäin kattavana. Jotta henkilö saa henkilötunnuksen, hänet on kirjattava väestötietojärjestelmään. Laillinen työssäkäynti, pankkitilin avaaminen, asioiminen viranomaisten kanssa jne. edellyttää henkilötunnusta, joten eläminen Suomessa ilman henkilötunnusta on vaikeaa. Vähintään vuoden mittaiseksi tarkoitettu oleskelu on edellytys Suomen väestöön kirjautumiseen.

Väestötietojärjestelmää on pidetty yllä henkikirjoituksen lakkauttamisen jälkeen vuodesta 1989 pelkästään väestönmuutosilmoituksin. Näiden oikeellisuudesta kertoo väestötietojärjestelmästä tehty osoitteiden luotettavuustutkimus.

Digi- ja väestötietovirasto on teettänyt Tilastokeskuksella otantatutkimuksia osoitetietojen oikeellisuudesta. Noin 11 000 hengeltä tiedustellaan, onko heidän osoitteensa väestötietojärjestelmässä oikea. Viimeisimmässä vuoden 2012 tutkimuksessa vastanneista 98,9 prosentilla tieto oli oikein.

Kunnallisvaalien yhteydessä ulkomaalaisten äänioikeusilmoitusten palautukset paljastavat yleensä noin 1000 henkeä, jotka ovat muuttaneet maasta ilmoitusta tekemättä ja ovat siten olleet edelleen tilastoituna väestöön. Maistraatit poistavat heidät väestötietojärjestelmän maassa asuvasta väestöstä ennen seuraavaa vuodenvaihdetta.

4. Julkaistujen tietojen ajantasaisuus ja oikea-aikaisuus

Lopulliset väestönmuutostilastot julkistetaan vuosittain huhti-toukokuussa lukuun ottamatta tilastoa kuolleena syntyneistä, joka on saatavissa lokakuussa. Aluejakona on vuodesta 1999 lähtien käytetty seuraavan vuoden ensimmäisen päivän aluejakoa. Näin ollen kunnat, jotka yhdistyvät vuoden ensimmäisenä päivänä, on tilastoitu yhteen jo edellisen vuoden viimeisen päivän tilastoihin. Tieto yhdistyneiden kuntien väestönmuutoksista ennen yhdistymistä on saatavissa vuodesta 2003 lähtien.

Kunnittaisia ennakkollisia väestönmuutostietoja on saatavissa kuukausittain.

5. Tietojen saatavuus ja läpinäkyvyys/selkeys

Väestön perustiedot on saatavissa sähköisessä muodossa kunnittain tai kuntaa suuremmilla aluejaoilla Tilastokeskuksen veloittamattomassa tietopalvelussa internetissä osoitteessa:

<http://tilastokeskus.fi/tup/tilastotietokannat/index.html>

Yleistietoa ja pitkiä aikasarjoja koko maan väestöstä on Väestötilaston kotisivuilla osoitteessa:

<http://tilastokeskus.fi/til/synt/tau.html>

Väestötilastoja vuosilta 1750 lähtien on digitoitu pdf-muotoon Kansalliskirjaston Doria palveluun:

[Väestörakenne ja Väestönmuutokset -julkaisuja Doriassa.](#)

[Väestölaskenta-julkaisuja Doriassa.](#)

Maksullisessa sähköisessä tietopalvelussa on saatavilla eritellympää tietoa väestöstä mm. kunnan osa-alueittain. Palvelusta saa lähempiä tietoja osoitteesta:

<http://tilastokeskus.fi/tup/vaestotilastopalvelu/index.html>

6. Tilastojen vertailukelpoisuus

Vertailtavissa olevia alueellisia väestönmuutosaikasarjoja on saatavissa maksuttomasti StatFin-tilastotietokannassa. Taulukoissa ilmoitetaan aina mitä aluejaotusta on käytetty.

Väestönmuutostietoja syntyneiden, kuolleiden ja avioliiton solmineiden määristä on saatavilla vuodesta 1749 lähtien. Vuodesta 1776 lähtien on tietoja synnyttäneistä äideistä viisivuotiskäryhmittäin ja vuodesta 1936 lähtien syntyneistä lapsista äidin iän mukaan. Vuoden 1877 tilastouudistuksen myötä kuolleista alettiin keräämään tietoja 1-vuotiskäryhmittäin, joka mahdollisti tarkkojen kuolleisuus- ja elinajan taulujen

laskemisen aloittamisen 1880-luvulta alkaen. Em. tilastouudistuksen ansiosta myös maassamuutosta ja avioeroista alettiin kerätä tietoja vuosittain vuodesta 1878 lähtien.

7. Selkeys ja eheys/yhtenäisyys

Tilastokeskuksen muissa tilastoissa pohjatietona väestön osalta käytetään väestötilaston aineistoa. Näin ollen Tilastokeskuksen eri tilastot täsmäävät väestötietojen suhteen.

THL, Terveyden ja hyvinvoinnin laitos, pitää yllä syntymärekisteriä ja julkistaa tietoja synnyttäjistä, synnytyksistä ja vastasyntyneistä. THL:n luvut poikkeavat Tilastokeskuksen luvuista jonkin verran. Tilastokeskuksen luvuissa on mukana lapsen syntymähetkellä vakituisesti Suomessa asuvat synnyttäjät, kun THL:n syntymärekisterissä on mukana kaikki Suomessa synnyttäneet ja heidän lapsensa.

Tilastoissa käytetyt luokitukset löytyvät osoitteesta:

<http://tilastokeskus.fi/tk/tt/luokitukset/index.html>

Lisätietoja

Timo Nikander 029 551 3250
Vastaava tilastojohtaja:
Jari Tarkoma

info@tilastokeskus.fi
www.tilastokeskus.fi
Lähde: Syntyneet 2019. Tilastokeskus

Asiakaspalaute: www.tilastokeskus.fi/palaute

Tietopalvelu ja viestintä, Tilastokeskus
puh. 029 551 2220
www.tilastokeskus.fi

Julkaisutilaukset, Edita Publishing Oy
puh. 020 450 05
asiakaspalvelu.publishing@edita.fi
www.editapublishing.fi

ISSN 1796-0479
= Suomen virallinen tilasto
ISSN 1798-2391 (pdf)