

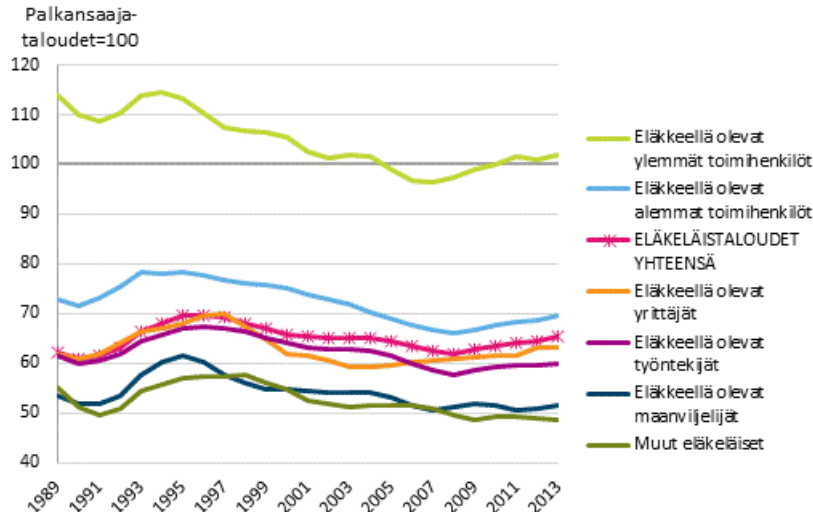
Tulonjakotilasto 2013

Väestöryhmittäiset tuloerot

Eläkeläiskotitalouksien tuloissa suuret erot

Eläkeläistalouksien tulot ovat keskimäärin 65 prosenttia palkansaajatalouksien tuloista, ilmenee Tilastokeskuksen tulonjakotilaston tiedoista. Eläkeläistalouksista selvästi suurituloisimpia ovat entiset ylempien toimihenkilöiden taloudet, joiden tulot ylittävät palkansaajatalouksien tuloa. Heikoimmassa asemassa ovat ne eläkeläistaloudet, joiden pääasiallisesta toimeentulosta vastaa kansaneläkeläinen tai entinen maanviljelijä. Näissä ryhmissä kotitalouksien tulot ovat vain noin puolet keskivertopalkansaajatalouden tuloista.

Eläkeläiskotitalouksien tulojen suhde palkansaajatalouksien tuloihin*



*) Kuvion tulosuhteet on laskettu kotitalouksien ekvivalenttien käytettävissä olevien rahatulojen mediaanista kolmen vuoden liukuvana keskiarvona. Ekvivalentti tulo saadaan, kun kotitalouden käytettävissä oleva tulo jaetaan kotitalouden kulutusyksiköillä.

Eläkkeellä olevien ylempien toimihenkilötalouksien tulot olivat vielä 1990-luvulla ja 2000-luvun alussa selvästi palkansaajatalouksien tuloja suuremmat, mutta palkansaajatalouksien tulotasoa kohosi pitkään jatkuneen talouskasvun aikana 2000-luvun puolivälissä muutamaksi vuodeksi eläkkeellä olevien ylempien toimihenkilötalouksien tulotason yläpuolelle. Muiden eläkeläistalouksien tulotasoa jäi selvästi palkansaajatalouksien tulojen alapuolelle.

Eläkeläiskotitalouksien tulot eivät ole yhtä herkkiä suhdannevaihteluille kuin työkäisten tulot. Sekä 1990-luvun taloustaantumana että viimevuosien taloustaantumana aikoina on eläkeläistalouksien suhteellinen tuloasema parantunut palkansaajatalouksiin verrattuna. Tämä johtuu eläketulojen vakaudesta, eläkkeisiin ei ole taloudellisesti vaikeinakaan aikoina kohdistettu suoranaisia leikkauksia. Sen sijaan työkäisille tyypilliset palkka- ja yrittäjätulot ovat herkempiä suhdannevaihteluille.

Eläkeläiskotitalouksia oli Suomessa vuonna 2013 lähes 870 000, mikä on noin kolmannes kaikista kotitalouksista. Eläkeläiskotitalouksista eniten oli entisten työntekijöiden kotitalouksia, joita oli lähes 320 000. Eläkkeellä olevien alempien toimihenkilöiden talouksia oli 260 000 ja ylempien toimihenkilöiden talouksia 120 000. Entisten maatalousyrittäjien talouksia oli 70 000 ja entisten muiden yrittäjien talouksia runsaat 60 000. Pääasiassa kansaneläkkeen varassa eläviä muita eläkeläistalouksia oli vuonna 2013 vajaat 35 000 kotitaloutta.

Edellä olevat tarkastelut on tehty käytettävissä olevien ekvivalenttien rahatulujen mediaanilla. Tulokäsite on kansainvälisesti vertailukelpoinen, eikä se sisällä laskennallisia tuloeria (kuten asuntotulo) eikä myyntivoittoja. Kotitalouksien väestöryhmittäisiä vertailuja eri tulokäsitteillä on mahdollista tehdä tulonjakotilaston [tietokantataulukoiden](#) avulla.

Sisällys

1 Joka kolmas kotitalous on eläkeläistalous.....	4
2 Käytettävissä oleva rahatulo keskimäärin 37 700 euroa	6
2.1 Kotitalouksien reaalitytulot alenivat vuonna 2013.....	6
2.2 Palkkatuloilla entistä harvemmin suurituloisimpaan tulokymmenyksen.....	7
3 Sosioekonomisista ryhmistä ylemmät toimihenkilötaloudet suurituloisimpia	10
4 Taantuma kurittanut ankarimmin kaikista nuorimpia kotitalouksia.....	13
5 Keski-ikäiset lapsettomat parit hyvin toimeentulevia.....	15

Taulukot

Liitetaulukot

Liitetaulukko 1. Kotitalouksien määrä, keskipakko, kotitalousväestön koko ja keskimääräiset kulutusyksiköt Suomessa vuosina 1966–2013.....	17
Liitetaulukko 2. Kotitalouksien tulojen rakenne tuloluokittain vuonna 2013. Tuloluokat muodostettu bruttotulojen perusteella.....	18
Liitetaulukko 3. Kokopäiväisten palkansaajien palkkatulot (ilman työsuhdeoptioita) koulutusasteen ja sukupuolen mukaan vuonna 2013.....	19
Liitetaulukko 4. Kokopäiväisten palkansaajien palkkatulot (ilman työsuhdeoptioita) iän ja sukupuolen mukaan vuonna 2013.....	19

Kuviot

Kuvio 1. Kotitalouksien lukumäärät viitehenkilön sosioekonomisen aseman mukaan vuosina 1987–2013.....	4
Kuvio 2. Kotitalouksien käytettävissä olevat rahatulot ja käytettävissä olevat tulot vuosina 1987–2013, keskiarvo ja mediaani. Euroa vuodessa (vuoden 2013 hinnoin).....	6
Kuvio 3. Kotitalouksien reaalitytulojen vuosimuutokset 1988–2013, %. Tulokäsite kotitalouksien käytettävissä olevat rahatulot kulutusyksikköä kohden.....	7
Kuvio 4. Kotitalouksien tulojen rakenne pieni- ja suurituloisimmassa tulokymmenyksessä ja yhteensä vuosina 1987, 1994, 2008 ja 2013. Tulorakenteen osuudet bruttotulosta, %.....	8
Kuvio 5. Kotitalouksien käytettävissä olevat rahatulot kulutusyksikköä kohden sosioekonomisen ryhmän mukaan vuosina 1987–2013, mediaani. Euroa vuodessa (vuoden 2013 hinnoin).....	10
Kuvio 6. Kotitalouksien reaalitytulojen keskimääräiset vuosimuutokset (%) sosioekonomisten ryhmien mukaan vuosina 1987–2013. Tulokäsite ekvivalentti käytettävissä oleva rahatulo, mediaani.....	11
Kuvio 7. Kotitalouden käytettävissä olevat rahatulot kulutusyksikköä kohden viitehenkilön iän mukaan vuosina 1987–2013, mediaani. Euroa vuodessa (vuoden 2013 hinnoin).....	13
Kuvio 8. Kotitalouksien reaalitytulojen keskimääräiset vuosimuutokset (%) viitehenkilön iän mukaan vuosina 1987–2013. Tulokäsite ekvivalentti käytettävissä oleva rahatulo, mediaani.....	14
Kuvio 9. Kotitalouksien käytettävissä olevat rahatulot kulutusyksikköä kohden kotitalouden elinvaiheen mukaan vuosina 1989–2013, mediaani. Euroa vuodessa (2013 hinnoin).....	15
Kuvio 10. Kotitalouksien reaalitytulojen keskimääräiset vuosimuutokset (%) kotitalouden elinvaiheen mukaan vuosina 2008–2013. Tulokäsite ekvivalentti käytettävissä oleva rahatulo, mediaani.....	16
Laatuseloste: tulonjakotilasto.....	20

1 Joka kolmas kotitalous on eläkeläistalous

Suomessa oli vuonna 2013 runsaat 2,6 miljoonaa kotitaloutta, mikä on 27 500 kotitaloutta enemmän kuin vuotta aikaisemmin. Kotitalouksien määrä on lisääntynyt viimeisen neljännesvuosisadan aikana selvästi, sillä nykyisin Suomessa on noin 540 000 kotitaloutta enemmän kuin vuonna 1987 (liitetaulukko 1).

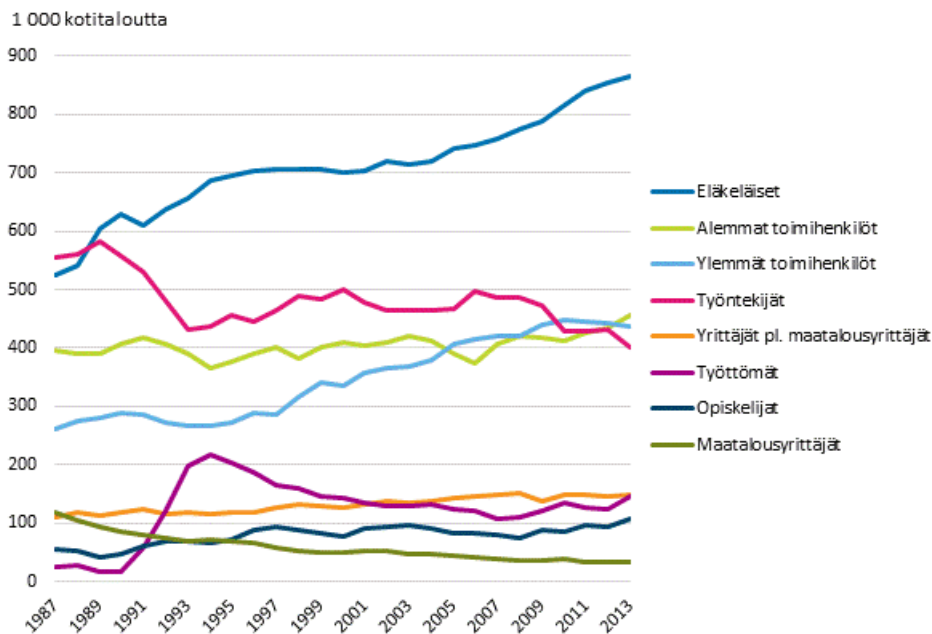
Kotitalouksista palkansaajakotitalouksia oli noin puolet, eli noin 1,3 miljoonaa. Kuviosta 1 voi hyvin havaita, että palkansaajatalouksiin kuuluvien työntekijätalouksien lukumäärä on vaihdellut vahvasti suhdanteiden mukaan, noususuhdanteissa niiden määrällä on ollut taipumus kasvaa ja taantumissa vähentyä. Sen sijaan toimihenkilötalouksien lukumääriin ei suhdannevaihteluilla ole juurikaan ollut vaikutusta. Alempien toimihenkilötalouksien lukumäärät ovat pysyneet kutakuinkin samalla tasolla koko tarkasteluperiodin ajan, kun taas ylempien toimihenkilötalouksien lukumäärät ovat 1990-luvun alun laman jälkeen tasaisesti kasvaneet aina 2000-luvun loppupuolelle asti.

Taloussuhdanteisiin liittyvää, mutta työntekijäkotitalouksiin nähden päinvastaista lukumäärävaihtelua on havaittavissa työttömien kotitalouksilla. Kotitalouksien, joiden viitehenkilö on tilastovuoden aikana ollut työttömänä vähintään kuusi kuukautta, määrä on tyypillisesti lisääntynyt taantumien aikoina, kun taas taloudellisesti hyvinä aikoina näiden lukumäärät ovat pienentyneet.

Väestön ikärakenteissa tapahtuneet muutokset ilmenevät selvästi myös siinä, että eläkeläiskotitalouksien lukumäärät ovat viimeisen runsaan parin vuosikymmenen aikana kasvaneet voimakkaasti. Kun vielä 1980-luvun lopulla kaikista kotitalouksista joka neljäs oli eläkeläiskotitalous, on tämä suhde nykyisin joka kolmas. Eläkeläiskotitalouksia oli vuonna 1987 noin 520 000, kun niitä oli pari vuotta sitten lähes 870 000.

Päinvastainen rakennekehitys on nähtävissä maatalousyrittäjätalouksien määrän kehityksessä. Vuonna 1987 heitä oli vielä 120 000, mutta pari vuotta sitten ainoastaan hiukan runsas 30 000 kotitaloutta.

Kuvio 1. Kotitalouksien lukumäärät viitehenkilön sosioekonomisen aseman mukaan vuosina 1987–2013



Kotitalouksien keskipakko oli 2,05 henkilöä vuonna 2013, kun se 1980-luvun lopulla oli kolme kymmenystä korkeampi. Palkansaajatalouksien keskipakko on nykyisin 2,47 henkilöä, kun se neljännesvuosisata aikaisemmin oli pari kymmenystä korkeampi. Yrittäjätaloudet ovat kooltaan muita kotitalouksia hieman suurempia. Maatalousyrittäjätalouksien keskipakko oli pari vuotta sitten 3,15 henkilöä, kun se 1980-luvun lopulla oli pari kymmenystä enemmän.

Muissa yrittäjätalouksissa kotitalouden keskikoon muutokset ovat olleet maatalousyrittäjätalouksiin nähden selvästi suurempia, sillä nykyisin muiden yrittäjätalouksien keskipakko on 2,6 henkilöä, kun se 1980-luvun

loppupuolella oli lähes puoli henkilöä enemmän. Sen sijaan eläkeläiskotitalouksissa kotitalouden keskipalkko on pysytellyt koko tarkasteluperiodin ajan noin puolessatoista henkilössä.

2 Käytettävissä oleva rahatulo keskimäärin 37 700 euroa

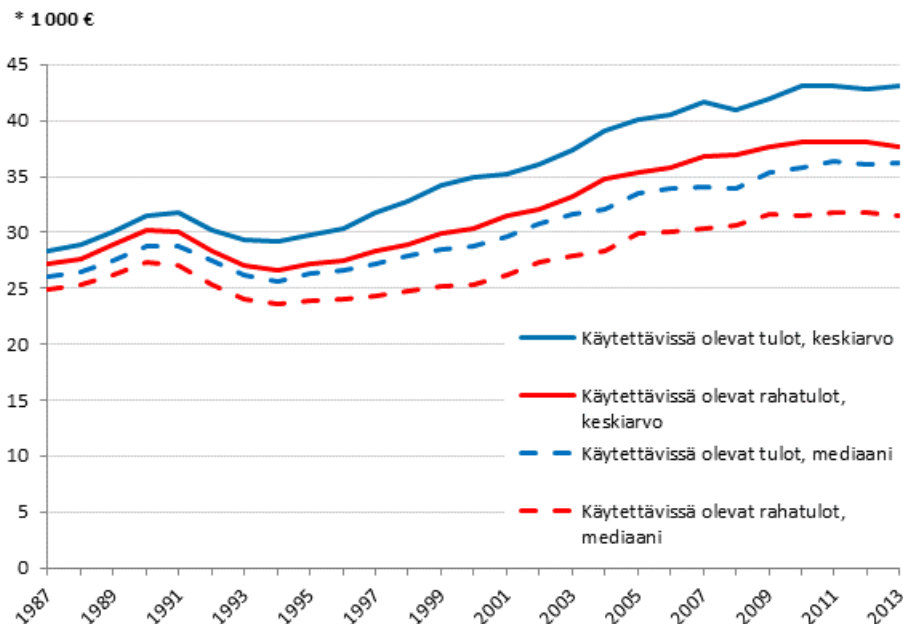
Kotitalouksien taloudellista asemaa, toimeentuloa ja tuloeroja mitataan verotuksen jälkeisillä nettotuloilla, *käytettävissä olevilla rahatuloilla* tai *käytettävissä olevilla tuloilla*. Ensiksi mainittu on kansainvälisten suositusten mukainen ja myös Euroopan Unionin tulo- ja elinolotilaston (EU-SILC) käyttämä päätulokäsite, viimeksi mainittu on kansallisen tulonjakotilaston 1970-luvulta peräisin oleva vanha tulonjakotilastoinnin päätulokäsite. EU:n käyttämä käytettävissä oleva rahatulo ei sisällä *laskennallista asuntotuloa* eikä *veronalaisia myyntivoittoja*.

Laskennallinen asuntotulo lasketaan omistusasunnossa asuville. Laskennallisen asuntotulon määrä on sitä korkeampi, mitä suurempi ja velattomampi kotitalouden tilastovuoden lopun varsinainen omistusasunto on ollut. Etenkin eläkeläisille, jotka usein asuvat velattomissa omistusasunnoissa, asuntotulon sisältävä käytettävissä oleva tulo antaa selvästi paremman kuvan toimeentulosta kuin käytettävissä oleva rahatulo.

Kansallinen tulonjakotilasto siirtyi vuonna 2011 käyttämään tulonjakotilastoinneissa EU:n suositusten mukaista käytettävissä olevan rahatulon käsitettä, mutta tulonjakotilaston tietokantataulukoista löytyy tietoja myös vanhalla käytettävissä olevan tulon käsitteellä.

Kotitalouksien käytettävissä oleva rahatulo oli vuonna 2013 keskimäärin 37 700 euroa. Asuntotulon ja myyntivoitot sisältävä käytettävissä oleva tulo oli keskimäärin 43 100 euroa, mikä merkitsee sitä, että laskennallisen asuntotulon ja veronalaisten myyntivoittojen määrä oli keskimäärin 5 400 euroa kotitaloutta kohden. Tästä laskennallisen asuntotulon osuus on valtaosa, eli noin 4 500 euroa. Keskiwertokotitalouksien tuloja paremmin kuvaavan mediaanitulon mukaan kotitalouksien käytettävissä oleva rahatulo oli 31 500 euroa ja käytettävissä oleva tulo 36 300 euroa.

Kuvio 2. Kotitalouksien käytettävissä olevat rahatulot ja käytettävissä olevat tulot vuosina 1987–2013, keskiarvo ja mediaani. Euroa vuodessa (vuoden 2013 hinnoin)



2.1 Kotitalouksien reaalitulot alenivat vuonna 2013

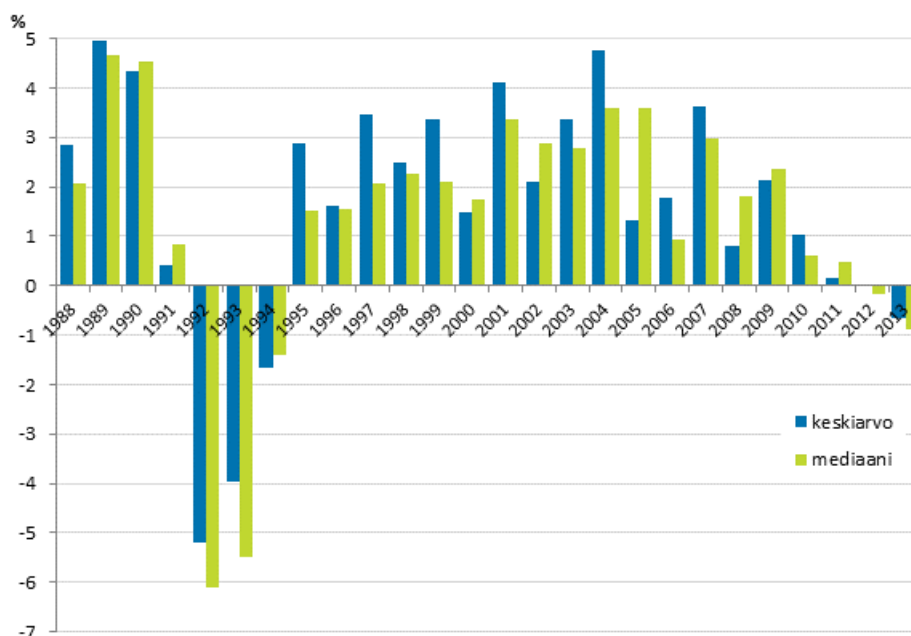
Kuviosta 3 ilmenee kotitalouksien tulojen reaaliset vuosimuutokset vuosina 1988–2013. Tulokäsitteenä on käytetty EU:n päätulokäsitettä käytettävissä olevia rahatuloja ja siitä muodostettuja kotitalouksien koko- ja rakenne-erot huomioivia ekvivalentteja käytettävissä olevia rahatuloja¹⁾. Kuviosta voi havaita,

1) Ekvivalentti käytettävissä oleva rahatulo saadaan kun kotitalouksien jäsenten yhteenlasketut tulot jaetaan kotitalouden kulutusyksiköillä. Kulutusyksiköt perustuvat OECD:n modifioituun kaavaan, jossa kotitalouden yksi aikuinen on yksi kulutusyksikkö. Muut kotitalouden 14 vuotta täyttäneet henkilöt ovat 0,5 kulutusyksikköä ja 0–13-vuotiaat lapset 0,3 kulutusyksikköä kukin. Siten yhden henkilön kotitalouden kulutusyksikköluku on yksi ja kahden aikuisen kulutusyksikköluku on 1,5. Kahden huoltajan ja yhden

että etenkin viime vuosina kotitalouksien tulokehitys on ollut erityisen vaatimatonta. Vuonna 2013 kotitalouksien tulot jopa reaalisesti alenivat kummankin mittarin, eli keskiarvon ja mediaanin mukaan. Nykyinen heikko tulojen kehityskausi alkoi vuonna 2010, eli sitä on jatkunut yhtäjaksoisesti jo neljän vuoden ajan.

Edellisen kerran kotitalouksilla on ollut yhtä pitkä heikon tulokehityksen ajanjakso 20 vuotta aikaisemmin 1990-luvun alun lamavuosina, jolloin kotitalouksien käytettävissä olevat reaalitytulot tosin alenivat usean vuoden ajan nykyistä taantumaa selvästi voimakkaammin.

Kuvio 3. Kotitalouksien reaalitytulojen vuosimuutokset 1988–2013, %.
Tulokäsite kotitalouksien käytettävissä olevat rahatulot
kulutussyksikköä kohden



2.2 Palkkatuloilla entistä harvemmin suurituloisimpaan tulokymmenyksen

Tulonjakotilastossa kotitalouksien tulot summataan lukuisista pienemmistä ja suuremmista tuloeristä, yhteensä tilaston tulonimikkeistö pitää sisällään yli 200 yksittäistä tulonimikettä. Tilaston päätuloeria ovat *palkka-, yrittäjä- ja omaisuustulot* sekä *saadut tulonsiirrot*. Viimeksi mainittuja ovat muun muassa kaikki Kelan maksamat eläkkeet ja niihin liittyvät lisät, työeläkkeet, muut yleiset ja työsuhteeseen perustuvat sosiaaliturvaetuudet, sosiaaliavustukset sekä eräät kotitalouksien väliset tulonsiirrot.

Palkka-, yrittäjä- ja omaisuustulojen sekä saatujen tulonsiirtojen summa muodostaa kotitalouden *bruttotulot*. Kun bruttotuloista vähennetään tuloista *maksetut verot ja veronluonteiset maksut*, muodostuu tulonjakotilaston tärkein tulokäsite *käytettävissä olevat rahatulot*.

Päätuloeristä selvästi merkittävimpiä ovat palkkatulot, joiden osuus kotitalouksien bruttotuloista oli vuonna 2013 keskimäärin 60 prosenttia. Vielä 1980-luvun lopulla palkkojen bruttotulo-osuus oli selvästi edellistä korkeampi, eli lähes 70 prosenttia. Palkkatulojen merkitys väheni kuitenkin nopeasti 1990-luvun alun syvän laman aikana muun muassa työttömyyden voimakkaan kasvun vuoksi. Alimmillaan palkkojen bruttotulo-osuus oli 1990-luvun puolivälin maissa, jolloin se oli selvästi alle 60 prosentin. Tämän jälkeen Suomessa alkoi pitkä vahvan talouskasvun kausi, joka jatkui yhtäjaksoisesti 2000-luvun loppupuolelle. Suotuisasta talouskasvusta huolimatta palkkojen bruttotulo-osuus ei ole palautunut 1990-luvun alun lamaa edeltävälle tasolle. Korkeimmillaan osuus oli vuonna 2008, jolloin se oli 64 prosenttia.

Samanaikaisesti kun palkkojen merkitys kotitalouksien tulonmuodostuksessa on vähentynyt, on saatujen tulonsiirtojen merkitys vastaavasti lisääntynyt. Saatujen tulonsiirtojen bruttotulo-osuus oli vuonna 2013

alle 14-vuotiaan lapsen kotitaloudessa kulutusyksikköä lukuun ottamatta. Kulutusyksikköiden avulla muodostettu ekvivalentti tulo huomioi kotitalouksien koko- ja rakenne-erot ja mahdollistaa tulovertilailu erikokoisten kotitalouksien välillä.

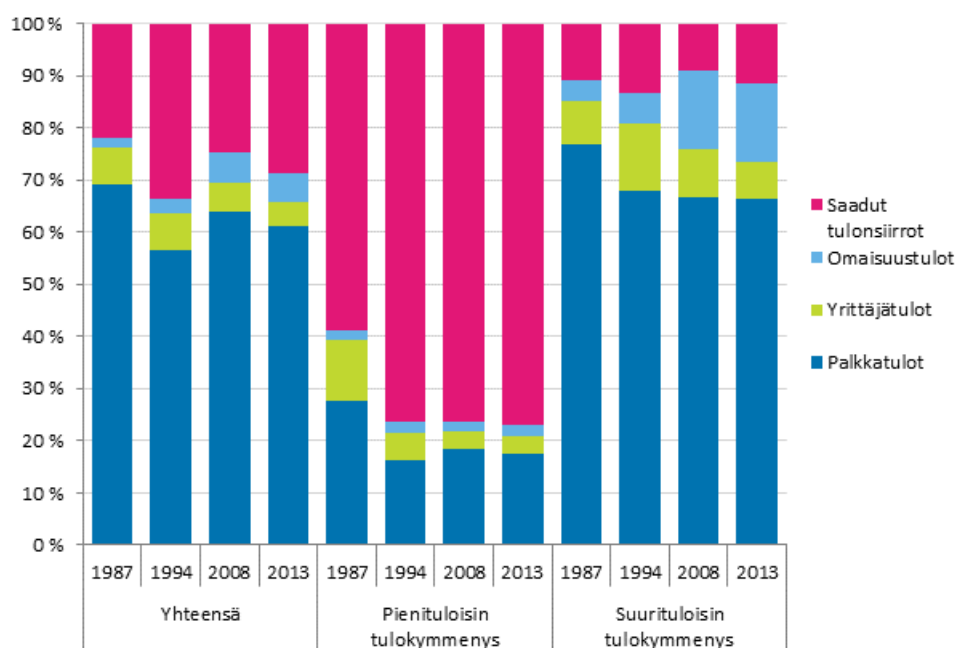
keskimäärin noin 30 prosenttia, kun se 1980-luvun lopulla oli hieman yli 20 prosenttia. 1990-luvun alun syvimmän taantumun aikoina saatujen tulonsiirtojen bruttotulo-osuus luonnollisesti kohosi muun muassa massatyöttömyyden vuoksi lähelle 35 prosenttia. Pitkän talouskasvun aikana saatujen tulonsiirtojen bruttotulo-osuus aleni, mutta vaivalloisen hitaasti. Matalimmillaan se oli 1990-luvun laman jälkeen vuonna 2008 noin 25 prosentissa.

Se, että saatujen tulonsiirtojen bruttotulo-osuudet ovat jääneet pitkäkestoisesta ja hyvästä talouskasvusta huolimatta aikaisempaa korkeammalle tasolle, johtuu ainakin osittain viime vuosikymmeninä maan väestörakenteesta tapahtuneista muutoksista. Suuret ikäluokat ovat alkaneet eläköityä, mikä näkyy muun muassa eläkeläisten lukumäärien ja väestöosuuksien kasvuna. Myös se, että muun ammatissa toimimattoman väestön, kuten pitkäaikaistyöttömien, määrä on jäänyt 1990-luvun alun taantumien jäljiltä pysyvästi aikaisempaa korkeammalle tasolle, selittää saatujen tulonsiirtojen aikaisempaa korkeampaa osuutta bruttotuloista.

Yrittäjätulojen bruttotulo-osuus oli vuonna 2013 noin 5 prosenttia, mikä on pari prosenttiyksikköä vähemmän kuin vuonna 1987. Yrittäjätuloja ovat maa- ja metsätalouden yrittäjätulot, yrittäjätulot ammatin ja liikkeen harjoittamisesta sekä yhtymistä saadut yrittäjätulot. Myös omaisuustulojen bruttotulo-osuus on kasvanut 1980-luvun lopulta nykypäivään kahdesta prosenttiyksiköstä viiteen prosenttiyksikköön. Omaisuustulot koostuvat pääasiassa osinko- ja vuokra- ja korkotuloista.

Tulojakauman ääripäässä kotitalouksien tulorakenteet poikkeavat toisistaan merkittävästi. Pienituloisimpien kotitalouksien tuloista valtaosa on saatuja tulonsiirtoja, niiden bruttotulo-osuus pienituloisimmassa tulokymmenyksessä on nykyisin 80 prosentin luokkaa. Vastaava osuus oli 1980-luvun lopulla selvästi alhaisempi, eli noin 60 prosentin luokkaa. Samalla kun saatujen tulonsiirtojen merkitys on kaikista pienituloisimmilla lisääntynyt, on sekä palkka- että yrittäjätulojen merkitys selvästi pienentynyt. Kun vielä 1980-luvun lopulla pienituloisimmassa tulokymmenyksessä palkkatulojen osuus bruttotuloista oli lähes 30 prosenttia, on osuus vuoteen 2013 mennessä alentunut vajaaseen 20 prosenttiin. Vastaavalla ajanjaksolla on yrittäjätulojen bruttotulo-osuus alentunut runsaasta 10 prosentista noin kolmeen prosenttiin.

Kuvio 4. Kotitalouksien tulojen rakenne pieni- ja suurituloisimmassa tulokymmenyksessä ja yhteensä vuosina 1987, 1994, 2008 ja 2013. Tuloerien osuudet bruttotulosta, %



Tulokymmenykset on muodostettu asuntokuntien verojenjälkeisten ekvivalenttien rahatulojen perusteella

Omaisuustulot nostavat saajansa nykyisin aikaisempaa useammin tulojakauman yläpäähän. Kehitys näkyy muun muassa siinä, että omaisuustulojen merkitys on viimeisen neljännesvuosisadan aikana selvästi lisääntynyt etenkin kaikista suurituloisimmassa tulokymmenyksessä. Kun vuonna 1987 omaisuustulojen

osuus bruttotuloista oli suurituloisimmassa tulokymmenyksessä neljä prosenttia, on tämä osuus nykyisin jo 15 prosentin luokkaa. Vastaavan ajanjakson aikana on palkkojen bruttotulo-osuus pienentynyt 10 prosenttiyksiköllä vajaasta 80 prosentista selvästi alle 70 prosentin. Toisin sanoen päästään nykyisin entistä harvemmin kaikista suurituloisimpien joukkoon pelkillä palkkatuloilla.

3 Sosioekonomisista ryhmistä ylemmät toimihenkilötaloudet suurituloisimpia

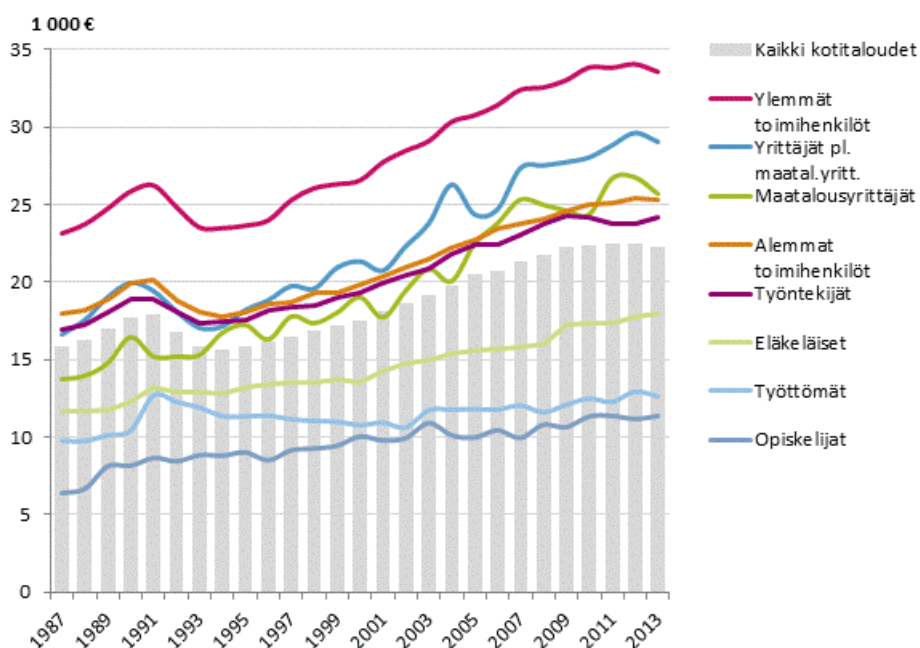
Tulonjakotilastossa kotitalouden viitehenkilö on pääsääntöisesti kotitalouden suurituloisin henkilö. Kotitalouden taustamuuttajat, kuten kotitalouden ikä(ryhmä) tai sosioekonominen asema, määritetään kotitalouden viitehenkilön iän ja sosioekonomisen aseman perusteella. Seuraavaksi tarkastellaan kotitalouksien tuloja kotitalouden sosioekonomisen aseman mukaan. Tulovertailut tehdään kotitalouden koko- ja rakenne-erot huomioivilla ekvivalenteilla käytettävissä olevilla rahatuloilla. Käytetty tulokäsite ei siis sisällä asuntotuloa ja veronalaisia myyntivoittoja. Mittarina käytetään edellä kuvattujen tulojen mediaania, sillä sen usein katsotaan kuvaavan keskiarvotuloa luotettavammin nimenomaan keskivertotalouksien tuloja.

Kuvioissa 5 ja 6 on kuvattu kotitalouksien tuloja ja niiden kehitystä sosioekonomisen aseman mukaan viimeisimmän neljännesvuosisadan aikana. Kuviosta 5 ilmenee hyvin 1980-luvun lopun suotuisa tulojen kasvukausi sekä 1990-luvun alun syvän taantumun aiheuttama nopea reaalityulojen romahdus. Kuviosta voidaan lukea myös se, että 1990-luvun laman jälkeen kotitaloudet ovat kokeneet pitkän suotuisan tulokehityksen kauden, mikä taittui vasta 2000-luvun lopulla. Lisäksi ilmenee se, että viime vuodet ovat olleet kotitalouksien tulokehityksen kannalta vaatimattomia.

Sosioekonomisista ryhmistä ylemmät toimihenkilökotitaloudet ovat selvästi suurituloisimpia. Kuviosta 5 voi havaita sen, että ylemmät toimihenkilötaloudet ovat olleet suurituloisimpia koko tarkasteluperiodin ajan. Seuraavaksi suurituloisimpia ovat yrittäjien (yrittäjät pl. maatalousyrittäjät) sekä maatalousyrittäjien kotitaloudet, jotka kumpikin ovat viime vuosina ottaneet ylempien toimihenkilöiden tuloetumatkaa jonkin verran kiinni. Kuviosta voi hyvin havaita myös sen, että etenkin yrittäjäkotitalouksien tulot ovat herkkiä vuosittaisille vaihteluille. Etenkin maatalousyrittäjäkotitalouksille vuosittaiset tulovaihtelut ovat tyypillisiä, ne ovat johtuneet muun muassa viljasatojen ja metsänmyyntitulojen vuosittaisista vaihteluista.

Myös alempien toimihenkilökotitalouksien ja työntekijäkotitalouksien tulotasot ovat korkeammat kuin kaikkien kotitalouksien tulot (kuvion 5 harmaat pylväät). Odotetusti kaikista pienituloisimpia ovat ne kotitaloudet, joissa kotitalouden viitehenkilö on opiskelija tai työtön. Myös eläkeläiskotitalouksien tulotaso jää selvästi alle keskimääräisen.

Kuvio 5. Kotitalouksien käytettävissä olevat rahatulot kulutusyksikköä kohden sosioekonomisen ryhmän mukaan vuosina 1987–2013, mediaani. Euroa vuodessa (vuoden 2013 hinnoin)

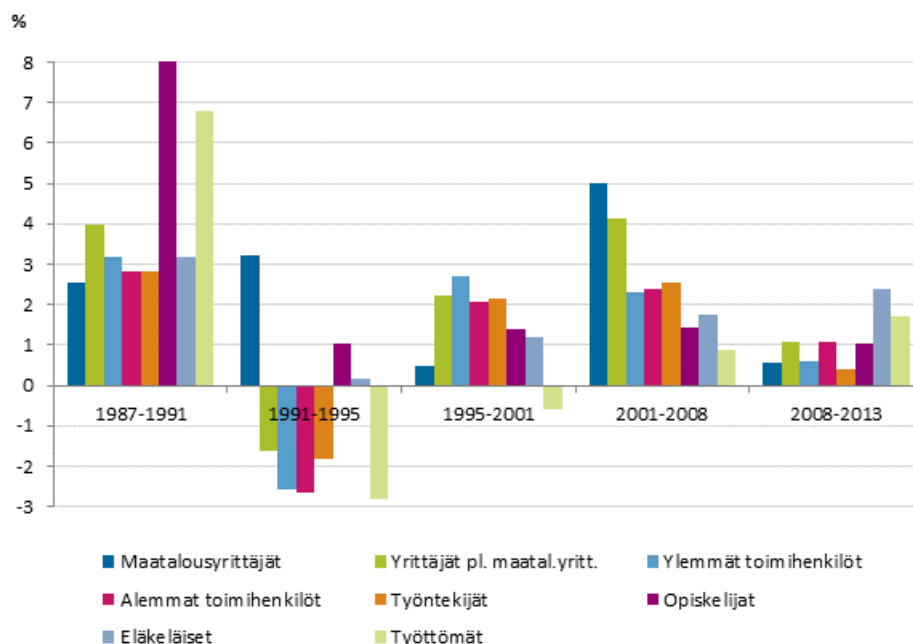


Kuviosta 6 ilmenee hyvin se, että sosioekonomisten ryhmien tulokehitys on ollut vaihtelua eri suhdannevaiheissa viimeisen runsaan kahden vuosikymmenen aikana. Ryhmien tulomuutoksiin on vaikuttanut tulojen lisäksi myös ryhmässä tapahtuneet rakennemuutokset, jotka joissakin sosioekonomisissa ryhmissä ovat olleet varsin merkittäviä (ks. kuvio 1).

Yksi eniten rakennemuutoksia kokeneista ryhmistä on maatalousyrittäjät, joiden lukumäärä on romahtanut viime vuosikymmenten aikana. Aikaisemmin tässä julkaisussa on jo mainittu, että maatalousyrittäjäkotitalouksia oli Suomessa pari vuotta sitten enää 33 000, kun heitä neljännesvuosisata aikaisemmin oli vielä 120 000. Muutos kuvaa hyvin sitä, miten nopeaa maataloustuotannon tehostuminen on viime vuosina ollut. Keskimääräiset tilakoot ovat nopeasti kasvaneet. Tämä näkyy tulonjakotilastossa siten, että kun 1980-luvun lopulla maanviljelijäkotitalouksien keskimääräinen peltoala oli vain parikymmentä hehtaaria, on se nykyisin noin 60 hehtaaria. Maatiloja hoidetaan nykyisin myös aikaisempaa pienemmällä henkilömäärällä, mikä ilmenee muun muassa maanviljelijäkotitalouksien keskikoon alentumisena.

Edellä kuvatut rakennemuutokset ja tuotannon tehostuminen maatilataloudessa selittää paljon maatalousyrittäjäkotitalouksien hyvää tulokehitystä, heidän suhteellinen taloudellinen asemansa on parantunut viimeisen parin vuosikymmenen aikana muita ryhmiä enemmän. Voimakkainta maatalousyrittäjäkotitalouksien tulojen kasvu on ollut 2000-luvun alkuvuosina sekä hieman yllättäen 1990-luvun alun laman aikoina.

Kuvio 6. Kotitalouksien reaalityulojen keskimääräiset vuosimuutokset (%) sosioekonomisten ryhmien mukaan vuosina 1987–2013. Tulokäsitemkvivalentti käytettävissä oleva rahatulo, mediaani



Opiskelijakotitalouksien suhteellinen tulokehitys oli 1980-luvun lopulla ja 1990-luvun alussa hyvää johtuen muun muassa siitä, että opintotukijärjestelmään tehtiin merkittäviä muutoksia. Opintotukiin tehtiin parannuksia ja opintolainat sidottiin markkinakorkoihin. Korkea korkotaso johti opintolainojen suosion vähenemiseen. Tämä yhdessä suotuisan taloustilanteen kanssa johti siihen, että opiskelijat hakeutuivat entistä aktiivisemmin palkkatöihin.

Eläkeläisille ja työttömille tyypillisiin sosiaaliturvaetuksiin sekä myös verotukseen on viime vuosina tehty parannuksia, jotka heijastuvat kyseisiä tuloja saaneiden ryhmien tulokehityksessä. Eläkeläisten taloudellisen aseman parantumisen taustalta löytyy myös rakennetekijät, eläkkeelle siirtyneet eläkeläiset ovat edeltäjiään suurituloisempia. Eläkeläisten joukosta poistuneet ovat toisaalta olleet usein pienituloisia paljolti kansaneläkkeen varassa olleita.

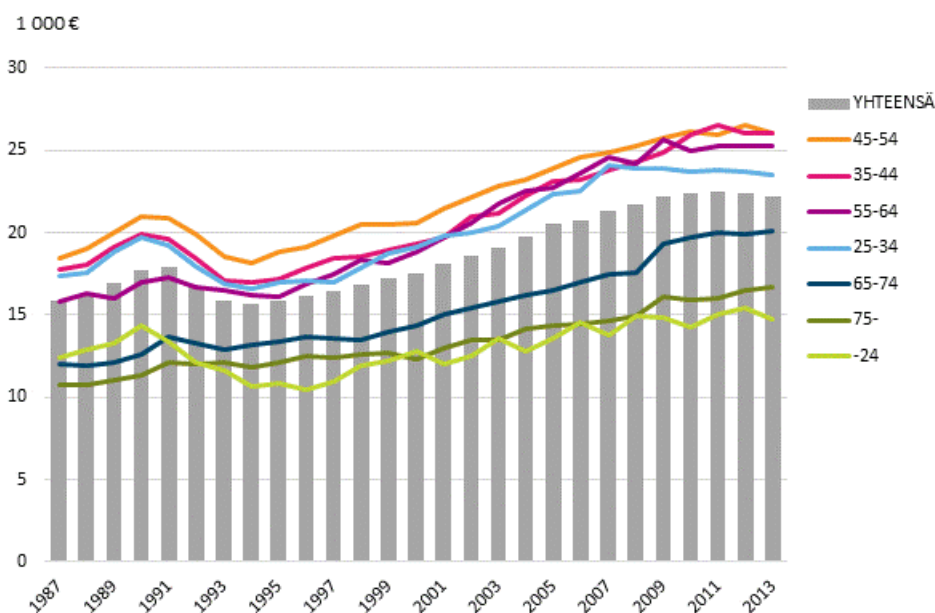
Myös vertailtaessa työttömien ja opiskelijoiden kotitalouksien tulomuutoksia on hyvä muistaa, että ryhmien tulomuutoksiin vaikuttavat tulojen lisäksi myös ryhmässä tapahtuneet rakennemuutokset. Esimerkiksi työttömien ryhmässä kotitaloudet ovat työttömyyden rakenteen suhteen noususuhdanteissa erilaisia verrattuna aikoihin, jolloin taantuma on syvimmillään (esim. vuodet 2008 ja 2013). Laman aikoina työttömien ryhmään tulleet uudet työttömät ovat usein parempituloisia ansiopäivärahansaajia, jotka nostavat ryhmän tulotaso. Noususuhdanteissa työttömien ryhmän muodostavat pääasiassa pitkäaikaistyöttömät, joilla työttömyyden perusturvan antama toimeentulotaso jää varsin vaatimattomaksi.

Meneillään olevan taantumana aikana tulokehitys on ollut heikointa maatalousyrittäjien, ylempien toimihenkilöiden ja työntekijöiden kotitalouksilla, joissa vuotuinen reaalityulojen kasvu on aikavälillä 2008–2013 ollut keskimäärin puolisen prosenttia vuodessa.

4 Taantuma kurittanut ankarimmin kaikista nuorimpia kotitalouksia

Kotitalouksien, joiden viitehenkilön ikä on 45–54 vuotta, tulotaso on ollut pitkään muihin ikäryhmiin verrattuna korkein, mutta 2000-luvun puolivälin jälkeen tämän ikäryhmän tulotason ovat ottaneet kiinni sekä 35–44- että 55–64-vuotiaiden ikäryhmät. Tosin viimeksi mainitun ikäryhmän tulokehitys on ollut muutaman viimeisimmän vuoden aikana muita edellä mainittuja ikäryhmiä selvästi vaatimattomampaa, mikä ilmenee hyvin kuviossa 7. Kuviosta voi hyvin havaita, että 55–64-vuotiaiden kotitalouksien tulotaso on pysynyt käytännössä ennallaan viimeiset neljä vuotta.

Kuvio 7. Kotitalouden käytettävissä olevat rahatulot kulutusyksikköä kohden viitehenkilön iän mukaan vuosina 1987–2013, mediaani. Euroa vuodessa (vuoden 2013 hinnoin)

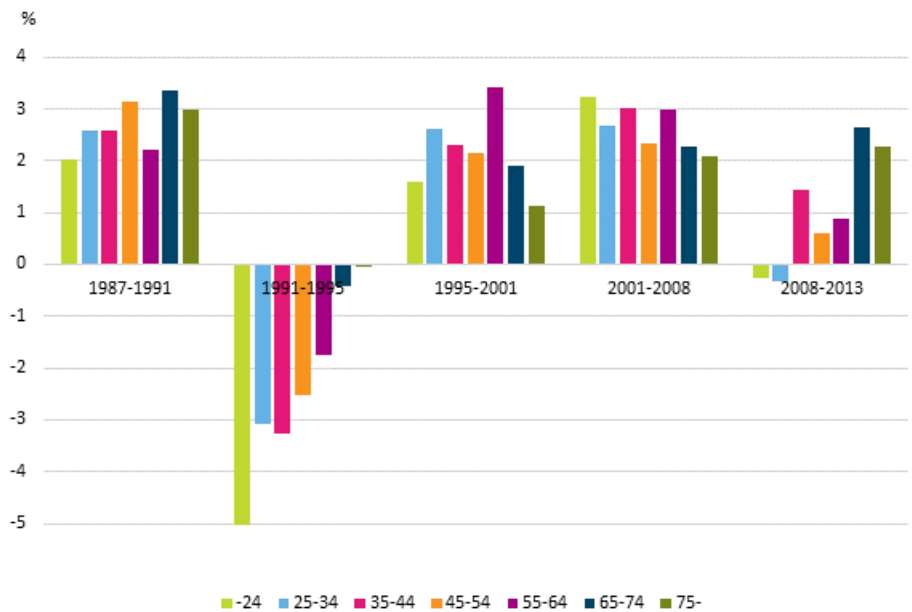


Ekvivalenteilla mediaanituloilla mitattuna selvästi heikoimmassa asemassa ovat ikäjakauman ääripäissä olevat kotitaloudet. Heikoimmassa taloudellisessa asemassa ovat alle 25-vuotiaiden kotitaloudet. Tämä ei luonnollisestikaan ole yllätys, koska tähän ikäluokkaan sijoittuu paljon opiskelijoita, jotka ovat tyypillisesti pienituloisia. Lisäksi opiskelijoiden tuloissa ei ole huomioitu mahdollisia opintolainoja. Iäkkäimmän ikäryhmän, eli 75 vuotta täyttäneiden tulot ovat vain vähän korkeammat kuin nuorimman ikäryhmän tulot. Muutenkin iäkkäin ikäryhmä on nuoriin nähden paremmassa asemassa, sillä heidän tuloensa ovat viime vuosina edes hienoisesti kasvaneet, mitä kaikista nuorimmilla ei ole tapahtunut.

Nuorimmassa ikäluokassa kotitalouksien tulokehitys on ollut vaatimatonta jo vuodesta 2008 lähtien. Kuviosta 8 voi hyvin havaita, että meneillään oleva taantuma on kohdellut kaikista ankarimmin nuorimpien ikäluokkien kotitalouksia. Kahdessa nuorimmassa ikäryhmässä vuositulot ovat reaalisesti alentuneet vuosina 2008–2013 keskimäärin 0,2 – 0,3 prosenttia vuodessa.

Päinvastainen tulokehitys on viime vuosina havaittavissa juuri eläkkeelle siirtyneiden kotitalouksien tuloissa. Ikäluokkaan 65–74-vuotta kuuluneiden kotitalouksien keskimääräinen reaalityulojen vuosimuutos oli vuosina 2008–2013 lähes kolme prosenttia, mikä on kaikki ikäryhmät huomioiden selvästi korkein muutosprosentti.

Kuvio 8. Kotitalouksien reaalitulojen keskimääräiset vuosimuutokset (%) viitehenkilön iän mukaan vuosina 1987–2013. Tulokäsité ekvivalentti käytettävissä oleva rahatulo, mediaani



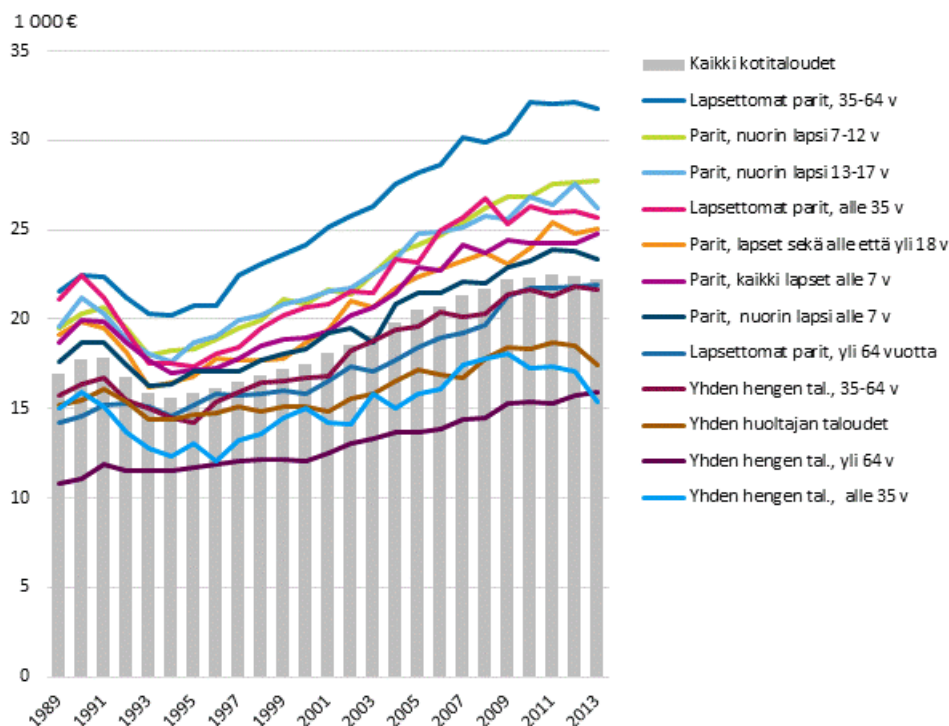
5 Keski-ikäiset lapsettomat parit hyvin toimeentulevia

Kotitalouden elinvaihe on taustamuuttuja, jolla kuvataan sitä, millaisessa elämänvaiheessa kotitalous on tilastovuoden aikana elänyt. Elinvaiheluokituksen muodostamisessa tärkeässä asemassa ovat muun muassa lasten lukumäärät ja iät, sekä huoltajien lukumäärät kotitaloudessa. Yksin asuvilla ja lapsettomilla pariskunnilla myös viitehenkilön ikätietoa käytetään elinvaiheluokituksen muodostamisessa.

Kuviosta 9 voi hyvin havaita, että elinvaiheen mukaan tarkasteltuna selvästi suurituloisimpia ovat kotitaloudet, jotka muodostuvat keski-ikäisistä ja hieman sitä vanhemmista lapsettomista pariskunnista. He ovat pysytelleet selvästi suurituloisimpana elinvaiheiryhmänä 1990-luvun alun lamasta lähtien.

Elinvaiheiryhmistä pienituloisimpia ovat koko tarkasteluperiodin ajan olleet aivan viimeisintä vuotta lukuun ottamatta yhden hengen taloudessa elävät 65 vuotta täyttäneet henkilöt. Tämän ryhmän tulotason alitti vuonna 2013 alle 35-vuotiaat yksineläjät, joiden tulokehitys on ollut viime vuosina tosi heikko. Vuodesta 2009 alkaen kyseisen ryhmän reaalitytulot ovat sukeltaneet miinukselle muita ryhmiä selvästi voimakkaammin.

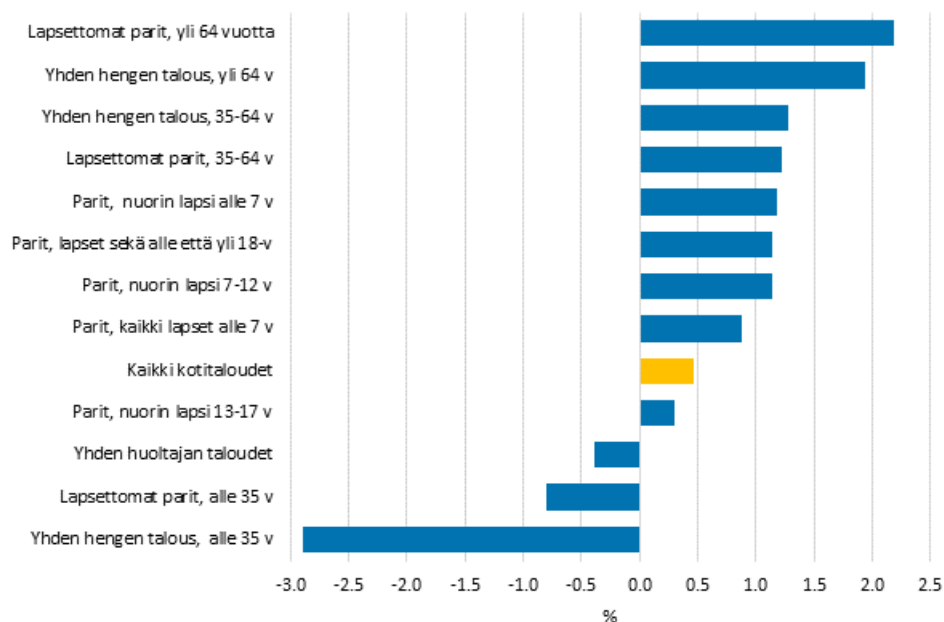
Kuvio 9. Kotitalouksien käytettävissä olevat rahatulot kulutusyksikköä kohden kotitalouden elinvaiheen mukaan vuosina 1989–2013, mediaani. Euroa vuodessa (2013 hinnoin)



Myös yhden huoltajan kotitalouksilla (yksinhuoltajat) tulokehitys ollut 2000-luvulla sen verran vaatimatonta, että heidän sijoittumisensa pienituloisimpien joukkoon on viime vuosina entisestään vahvistunut. Yhden huoltajan kotitalouksien reaalitytulot ovat meneillään olevan taantuman aikana alentuneet, kuten kuviosta 10 voi hyvin havaita. Tosin lapsettomilla alle 35-vuotiailla pareilla ja yksinasuvilla alle 35-vuotiailla vuotuinen reaalitytulosten supistuminen on ollut vuosien 2008–2013 aikana vielä yhden huoltajan talouksia voimakkaampaa.

Kuluvan taantuman aikana paras tulokehitys on ollut lapsettomilla 65 vuotta täyttäneillä pariskunnilla, joiden reaalitytulosten keskimääräinen vuosikasvu on ollut keskimäärin runsaat kaksi prosenttia vuodessa aikavälillä 2008–2013. Lähes yhtä hyvään kasvuprosenttiin ovat päässeet 65 vuotta täyttäneet yksineläjät, heillä reaalitytulosten kasvu on viime vuosina ollut keskimäärin lähes kaksi prosenttia vuodessa.

Kuvio 10. Kotitalouksien reaalityulojen keskimääräiset vuosimuutokset (%) kotitalouden elinvaiheen mukaan vuosina 2008–2013. Tulokäsikekvivalentti käytettävissä oleva rahatulo, mediaani



Tämän elinvaiheittaisen samoin kuin tämän julkaisun muidenkin tarkastelujen yhteydessä on hyvä muistaa, että kuvatut tulomuutokset eivät välttämättä aina kuvaa kyseisissä ryhmissä olleiden yksittäisten henkilöiden tai kotitalouksien todellista tulokehitystä, koska ryhmistä lähteneet ja ryhmiin tulleet vaikuttavat ryhmien tulotasoihin ja niiden muutoksiin. Esimerkiksi eläkeikäisten tulomuutoksiin on tarkasteluperiodin aikana vaikuttanut se, että toisaalta iäkkäämmästä päästä pelkän kansaneläkkeen varassa eläviä pienituloisia eläkeläisiä on poistunut ryhmästä luonnollisen poistuman kautta, ja toisaalta ryhmään tulleet uudet eläkeläiset ovat poistuneisiin nähden suurituloisempia ansioeläkeläisiä. Tässä tapauksessa tulomuutoksia selittävät todellisten tulomuutosten lisäksi myös rakenteelliset tekijät.

Liitetaulukot

Liitetaulukko 1. Kotitalouksien määrä, keskipöytä, kotitalousväestön koko ja keskimääräiset kulutusyksiköt Suomessa vuosina 1966–2013

Vuosi	Kotitalouksien määrä, 1 000	Henkilöitä kotitalouksissa, 1 000	Kotitalouksien keskipöytä, henkilöä	Kulutusyksiköitä keskimäärin
1966	1 384	4 632	3,35	2,00
1971	1 495	4 445	2,97	1,85
1976	1 636	4 536	2,77	1,77
1981	1 919	4 727	2,46	1,64
1987	2 082	4 884	2,35	1,58
1988	2 102	4 872	2,32	1,57
1989	2 149	4 932	2,29	1,56
1990	2 171	4 974	2,29	1,56
1991	2 200	5 000	2,27	1,55
1992	2 218	5 022	2,26	1,54
1993	2 243	5 015	2,24	1,54
1994	2 270	5 035	2,22	1,53
1995	2 290	5 053	2,21	1,52
1996	2 310	5 063	2,19	1,52
1997	2 326	5 077	2,18	1,51
1998	2 355	5 086	2,16	1,50
1999	2 365	5 097	2,15	1,50
2000	2 373	5 105	2,15	1,50
2001	2 382	5 120	2,15	1,50
2002	2 397	5 132	2,14	1,50
2003	2 405	5 145	2,14	1,50
2004	2 415	5 161	2,14	1,50
2005	2 435	5 179	2,13	1,50
2006	2 455	5 199	2,12	1,49
2007	2 483	5 222	2,10	1,48
2008	2 513	5 247	2,09	1,48
2009	2 531	5 272	2,08	1,48
2010	2 551	5 295	2,08	1,47
2011	2 571	5 320	2,07	1,47
2012	2 595	5 346	2,06	1,47
2013	2 623	5 371	2,05	1,46

Liitetaulukko 2. Kotitalouksien tulojen rakenne tuloluokittain vuonna 2013. Tuloluokat muodostettu bruttotulojen perusteella

	Bruttotulot, euroa								
	0–13 999	14 000–19 999	20 000–39 999	40 000–69 999	70 000–99 999	100 000–119 999	120 000–139 999	140 000–	Kaikki kotitaloudet
Kotitalouksia haastattelussa	629	725	2 494	3 403	2 019	704	386	670	11 030
Kotitalouksia perusjoukossa, 1000	238	325	743	737	354	102	50	74	2 623
Kotitalouden keskikoko	1,07	1,11	1,62	2,39	3,00	3,17	3,28	3,25	2,05
Aikuisia keskimäärin	1,05	1,08	1,42	1,85	2,14	2,23	2,26	2,26	1,64
Lapsia keskimäärin	0,02	0,03	0,20	0,54	0,86	0,94	1,03	0,99	0,41
Kulutussyksiköitä keskimäärin	1,03	1,05	1,28	1,61	1,87	1,95	1,98	1,99	1,46
Ammatissa toimivia keskimäärin	0,11	0,13	0,48	1,11	1,69	1,80	1,78	1,78	0,86
1. Palkat	1 208	2 192	11 889	33 581	63 102	85 963	96 899	131 210	30 614
2. Yrittäjätulot	190	311	798	2 525	4 615	6 094	8 386	13 300	2 388
3. Omaisuustulot	219	327	652	1 646	3 059	5 243	10 370	42 167	2 717
4. Tuotannon tekijätulot (1+2+3)	1 618	2 830	13 339	37 752	70 776	97 299	115 655	186 677	35 720
5. Saadut tulonsiirrot	9 361	14 101	16 420	15 982	12 261	11 414	13 124	13 163	14 459
6. Bruttotulot (4 + 5)	10 722	16 786	29 611	53 644	82 997	108 705	128 761	199 840	50 064
7. Maksetut tulonsiirrot	718	1 869	5 372	12 530	22 675	33 198	39 914	67 412	12 363
8. Käytettävissä olevat rahatulot (6–7)	10 004	14 918	24 239	41 114	60 323	75 507	88 847	132 428	37 701
Valtionveronalaiset tulot	8 337	14 379	28 163	51 974	81 139	105 683	120 527	195 041	48 008

Liitetaulukko 3. Kokopäiväisten palkansaajien palkkatulot (ilman työsuhdeoptioita) koulutusasteen ja sukupuolen mukaan vuonna 2013

	Haastattelussa			Perusjoukossa, 1 000			Vuospalkat, keskiarvo			Vuospalkat, mediaani		
	Yhteensä	Miehet	Naiset	Yhteensä	Miehet	Naiset	Yhteensä	Miehet	Naiset	Yhteensä	Miehet	Naiset
Kaikki palkansaajat	6 562	3 228	3 334	1 384,3	695,5	688,8	43 277	48 534	37 970	37 925	42 481	33 909
Perusaste	509	319	190	121,5	76,1	45,5	34 905	37 912	29 874	32 664	35 562	27 932
Keskiaste	2 459	1 315	1 144	558,0	309,7	248,3	36 335	40 693	30 899	33 076	37 488	29 585
Alin korkea-aste	1 126	392	734	215,0	77,1	137,9	43 921	52 587	39 076	39 021	48 054	36 173
Alempi korkeakouluaste	1 069	502	567	235,3	107,3	128,0	43 991	51 035	38 085	39 511	47 591	35 202
Ylempi korkeakouluaste	1 243	611	632	231,8	112,6	119,2	60 151	69 023	51 773	51 416	57 200	46 825
Tutkijakoulutusaste	156	89	67	22,7	12,8	9,9	72 973	75 779	69 356	66 361	70 737	64 493

Liitetaulukko 4. Kokopäiväisten palkansaajien palkkatulot (ilman työsuhdeoptioita) iän ja sukupuolen mukaan vuonna 2013

	Haastattelussa			Perusjoukossa, 1 000			Vuospalkat, keskiarvo			Vuospalkat, mediaani		
	Yhteensä	Miehet	Naiset	Yhteensä	Miehet	Naiset	Yhteensä	Miehet	Naiset	Yhteensä	Miehet	Naiset
Kaikki palkansaajat	6 562	3 228	3 334	1 384,3	695,5	688,8	43 277	48 534	37 970	37 925	42 481	33 909
Alle 25 vuotta	212	125	87	54,6	26,4	28,2	27 717	29 450	26 099	27 516	29 567	26 160
25–34 vuotta	1 003	586	417	286,6	172,3	114,2	38 143	40 746	34 215	36 497	38 946	32 015
35–44 vuotta	1 619	833	786	362,7	188,2	174,6	45 072	50 758	38 945	40 116	44 886	35 148
45–54 vuotta	2 303	1 054	1 249	420,7	196,0	224,6	46 208	53 580	39 776	39 113	46 421	34 981
Yli 54 vuotta	1 425	630	795	259,8	112,6	147,1	44 960	52 419	39 250	38 533	44 944	34 816

Laatuseloste: tulonjakotilasto

1 Tilastotietojen relevanssi

Tulonjakotilasto on vuosittain laadittava otospohjainen tilasto, joka kuvaa kotitalouksien ja ammatissa toimivien henkilöiden tulojen määrää ja muutosta, tulojen rakennetta sekä niiden jakautumista Suomessa. Kotitalouksien tulokehitystä seurataan pitkinä aikasarjoina. Tulonjakotilaston aikasarjatiedot muodostetaan takautuvasti vertailukelpoisiksi vuosittain. Ensimmäinen varsinainen tulonjakotilasto laadittiin vuonna 1977.

Tulonjakotilaston tietosisältö perustuu kansainvälisiin tulonjakotilaston suosituksiin¹⁾. Tietoina ovat kotitalouksien bruttotulot eli palkka-, yrittäjä- ja omaisuustulot ja saadut tulonsiirrot, sekä maksetut tulonsiirrot. Näiden tulokomponenttien perusteella muodostuu käytettävissä olevat rahatulot, joka on tulonjakotilaston ensisijainen tulokäsite vuodesta 2011 alkaen. Tieto vastaa EU:n tulo- ja elinolotilastossa (EU-SILC) käytettävää tulokäsitettä (ks. 6 Tilastojen vertailukelpoisuus).

Tilastokeskus julkaisee tulonjakotilastossa tietoja kotitalouksien toimeentulosta, tuloeroista ja pienituloisuudesta väestöryhmittäin internet-sivuillaan. Tietoja tilastoidaan muun muassa kotitalouksien tulotason, sosioekonomisen aseman, elinvaiheen ja asuinalueen mukaan.

Tulonjakotilastossa on myös tietoa veloista, asumisesta, asumismenoista, päivähoitomaksuista, muista kotitalouksien toimeentuloon vaikuttavista tekijöistä ja toimeentulon riittävydestä. Tilastokeskus ja Euroopan yhteisön tilastovirasto EUROSTAT julkaisevat tietoja eri yhteyksissä säännöllisesti verkkosivuillaan.

Tulonjakotilastossa perusaineistosta laaditaan vuosittain palveluaineisto, jota luovutetaan tutkimustarkoituksiin. Tulonjaon palveluaineistoa käytetään julkishallinnossa, yliopistoissa ja tutkimuslaitoksissa tulonjaon ja sosiaaliturvaetuuksien tutkimukseen ja kehittämiseen. Palveluaineiston tutkimuskäytön erityisenä muotona on mikrosimulointi. Tulonjakotilaston palveluaineiston lisäksi sen perusaineistosta laaditaan erillisestä pyynnöstä erityisselvityksiä ja toimeksiantoja.

Tulonjakotilaston aineisto on yleisesti käytetty tutkimusaineisto kansainvälisessä vertailevassa tutkimuksessa. Tulonjakotilaston tietojen keruun yhteydessä kerätään tietoja Eurostatin EU:n tulo- ja elinolotilastoa EU-SILCiä varten (EU:n parlamentin ja neuvoston asetus 1177/2003). Tämän aineiston tutkimuskäyttö on Eurostatin kautta vilkasta. Tulonjakotilaston aineistoa toimitetaan määrävuo- sien Luxemburg Income Study'n (LIS) kansainväliseen tietokantaan, joka on maailmanlaajuisessa tutkimuskäytössä. Aineistoa toimitetaan säännöllisesti myös OECD:lle ja kansainväliseen EUROMOD -mikrosimulointitutkimukseen.

2 Tilastotutkimuksen menetelmäkuvaus

Tilasto perustuu vuosittain kerättävään otosaineistoon. Perustiedot kerätään yhdistämällä kotitalouksilta haastattelemalla kerättyjä tietoja ja rekisteritietoja. Pääosa kotitalouksien luokittelutiedoista sekä ne tulotiedot, joita ei ole saatu rekistereistä, on kerätty haastattelemalla.

Haastattelut

Haastatteluista vastaa Tilastokeskuksen haastatteluorganisaatio. Haastattelut tehdään tietokoneavusteisesti Blaise-lomakeohjelmiston avulla valtaosin puhelinhaastatteluina. Kielenä käytetään haastateltavan valinnan mukaan joko suomea tai ruotsia. Haastattelun keskimääräinen kesto oli noin 29 minuuttia vuoden 2013 tutkimuksessa.

1) Canberra Group Handbook on Household Income Statistics. Second Edition 2011. United Nations, United Nations Economic Commission for Europe. Geneva 2011.

Rekisterit

Suuri osa tutkimuksen tiedoista saadaan hallinnollisista rekistereistä ja tilastorekistereistä. Tulonjakotilaston rekisterilähteitä ovat:

- Väestörekisterikeskuksen väestötietojärjestelmä ja Tilastokeskuksen Suomen väestöä koskeva tietokanta
- Verohallituksen verotietokanta
- Kansaneläkelaitoksen eläkevakuutus-, sairausvakuutuskorvaus- ja kuntoutusrekisteri, elatustukirekisteri, opintotukirekisteri sekä asumistukirekisteri
- Terveyden ja hyvinvoinnin laitoksen toimeentulotukirekisteri
- Eläketurvakeskuksen eläketapahtumarekisteri
- Tilastokeskuksen tutkintorekisteri
- Valtiokonttorin sotilasvammakorvausjärjestelmän tietokanta
- Koulutusrahaston tiedostot
- Maa- ja metsätalousministeriön tietopalvelukeskuksen maatilarekisteri
- Tilastokeskuksen yritysrekisteri
- Finanssivalvonnan (FIVA) tiedot (ansiosidonnaiset työttömyyspäivärahat)

Perusjoukko

Tilaston kohdeperusjoukon muodostavat Suomessa Tilastovuoden lopussa (31.12.2013) vakinaisesti asuvat yksityiskotitaloudet eli ns. kotitalousväestö. Tutkimuksen ulkopuolelle jäävät

- osoitteettomat
- laitosväestö (esimerkiksi pitkäaikaisesti vanhainkodeissa, hoitolaitoksissa, vankiloissa tai sairaaloissa asuvat)
- pysyvästi ulkomailla asuvat, ja myös yli vuoden tilapäisesti ulkomailla oleskelevat, jos heidän Suomessa asuva kotitaloutensa katsoo, että henkilö ei viitevuonna kuulunut kyseiseen kotitalouteen
- turvapaikanhakijat ja tilapäisesti Suomessa asuvat.

Varusmiehet luetaan tilaston perusjoukkoon kuuluviksi. Kuhunkin kotitalouteen kuuluvat henkilöt määritellään haastattelun perusteella tilastovuoden lopun tilanteen mukaan.

Otanta-asetelma

Tulonjakotilasto perustuu kiertävään paneeliotokseen. Kotitalous osallistuu tutkimukseen neljänä peräkkäisenä vuotena, eli tilastovuoden aineisto koostuu 1.–4. tutkimuskertaa otoksessa mukana olevista kotitalouksista (taulukko 2). Vuoteen 2008 saakka tulonjakotilaston otos sisälsi kaksi paneelia, eli ensimmäistä ja toista tutkimuskertaa mukana olevat kotitaloudet. Siirryttäessä kahdesta neljään tutkimuskertaan pienennettiin lähtöotosta siten, että ensimmäiselle tutkimuskerralle on valittu vuoden 2009 tilastosta alkaen 5 000 kotitaloutta aikaisemman 7 500:n sijaan.

Tulonjakotilaston otanta-asetelmana on kaksivaiheinen ositettu otanta. Ensimmäisessä vaiheessa muodostetaan ns. master-otos poimimalla systemaattisella otannalla 50 000 16 vuotta täyttäneitä kohdehenkilöä Tilastokeskuksen väestöä koskevasta tietokannasta²⁾. Otokseen poimitujen kohdehenkilöiden asutokunnat muodostetaan yhdistämällä kohdehenkilön kanssa samassa asunnossa vakituisesti asuvat henkilöt kotipaikkatunnuksen avulla. Toisessa vaiheessa master-otoksesta poimitaan ositteittain varsinainen tulonjakotilaston otos, 5 000 asutokuntakotitaloutta vuonna 2013. Ositteet muodostetaan tilastovuotta edeltävän vuoden verotietojen perusteella. Ositteiden muodostamisessa käytetään tietoja asutokunta-kotitalouden valtionveronalaisista tuloista ja kotitalouden jäsenten sosioekonomisista ryhmistä³⁾. Verorekisterin tietojen perusteella muodostetut sosioekonomiset ryhmät ovat palkansaaajat, maatalousyrittäjät, muut yrittäjät, eläkeläiset ja muut. Ositekohtaisten otoskokojen määrittelyssä eli otoksen kiintiöinnissä on otettu huomioon tulonjakotutkimuksen erityistarpeet. Yrittäjillä ja suurituloisilla on muita suurempi todennäköisyys sisältyä otokseen. Otoksen kiintiöintiä muutettiin vuodesta 2007 alkaen kasvattamalla

2) Vuodesta 2003 lähtien ikäraja on ollut 16 vuotta aikaisemman 15 vuoden sijaan. Tähän päädyttiin sovitettaessa kansallisen tulonjakotilaston ja Euroopan yhteisön tilastoviraston Eurostatin EU:n tulo- ja elinolotilaston (EU-SILC) edellyttämiä toteuttamiskäytäntöjä.

3) Vuodesta 2003 lähtien ositteet on määritelty kohdehenkilön kotitalouden sosioekonomisen ryhmän ja tuloluokan mukaan, kun aiemmin luokittelu tehtiin kohdehenkilön mukaan. Ositeluokittelun muutos perustuu testeihin, joissa kotitalouteen perustuvan luokittelun todettiin olevan estimoinnin kannalta tehokkaamman kuin henkilöön perustuvan.

pienituloisten ja eläkeläisten lukumäärää. Muutoksen taustalla oli tarve tehostaa pienituloisuusindikaattorien, esimerkiksi pienituloisuusasteen, estimointia. Kotitalouden todennäköisyys sisältyä otokseen riippuu osituskriteerien ohella 16 vuotta täyttäneiden jäsenten lukumäärästä.

Tulonjakotilaston siirryttyä neljän paneelin kiertävään otokseen vuonna 2009 on 2.–4. tutkimuskerralle poimittu 16-vuotiaiden kohdehenkilöiden lisäotokset vuosittain. Vuonna 2009 poimittiin lisäksi poikkeuksellisesti 17-vuotiaiden kohdehenkilöiden lisäotokset tutkimuksen 3.–4. tutkimuskerralle ja 18-vuotiaiden kohdehenkilöiden lisäotos 4. tutkimuskerralle. Tutkimuskerrasta riippuen lisäotokseen poimitut kohdehenkilöt osallistuvat tutkimukseen 1–3 tutkimuskertaa. Lisäotoksilla varmistetaan tilaston edustavuus kotitalousväestön ikäjakauman suhteen.

Painokertoimet

Hyväksytysti osallistuneet kotitaloudet ja henkilöt saavat painokertoimen, jolla niiden tiedot korotetaan edustamaan perusjoukon tietoja. Kotitalouksille muodostetaan aluksi asetelmapainot käyttäen hyväksi kotitalouden sisällytmistodennäköisyyttä. Tämän jälkeen hyväksytyyn otoksen asetelmapainoille tehdään vastauskatkorjaus kertomalla ne ositteittain hyväksytysti vastanneiden kotitalouksien osuuden käänteisluvulla. Nämä otostason tietojen perusteella vastauskatkorjatut painot kalibroidaan CALMAR-makrolla vastaamaan perusjoukon keskeisiä tunnettuja jakaumia. Menettelyllä pyritään pienentämään kadon valikoivuuden aiheuttamaa harhaa ja tuottamaan mahdollisimman tarkkoja estimaatteja tärkeimmille tulomuuttujille. Vuoden 2013 aineiston painojen kalibroinnissa käytettiin seuraavia tietoja:

- alue (maakuntajako, jossa Helsinki ja muu pääkaupunkiseutu erikseen; tilastollinen kuntaryhmitys)
- asuntokunnan koko
- jäsenten ikä- ja sukupuoliryhmät
- keskeisten tuloerien kokonaissummat: palkka-, yrittäjä- ja omaisuustulot, työttömyyspäivärahat (peruspäiväraha ja työmarkkinatuki, ansiosidonnainen osuus), eläkkeet, asunto- ja opintolainojen korot; tulonsaajien lukumäärät (ansiosidonnainen työttömyyspäiväraha, palkkatulot, eläketulot).

3 Tietojen oikeellisuus ja tarkkuus

Taulukossa 1 on esitetty tietoja vuoden 2013 tulonjakotilaston ensimmäisen tutkimuskerran otoksesta ja kadosta ositteittain. Ositteessa oleva numero kuvaa tuloluokkaa, esimerkiksi palkansaajat on jaettu valtionveronalaisten tulojen mukaan neljään luokkaan (1=pienituloisin, 4=suurituloisin luokka).

Taulukko 1. Master-otos ja kato ositteittain I paneelissa vuonna 2013

Osite	Masterotoksen koko	Brutto-otos	Poimintasuhde, %	Hyväksytyt kotitalouksia	Kato	Ylipeitto
Palkansaajat 1	10 258	821	8,0	504	306	11
Palkansaajat 2	8 622	651	7,6	409	237	5
Palkansaajat 3	7 550	568	7,5	374	188	6
Palkansaajat 4	3 642	501	13,8	307	187	7
Yrittäjät 1	1 803	400	22,2	230	164	6
Yrittäjät 2	858	300	35,0	204	93	3
Maanviljelijät 1	750	199	26,5	149	49	1
Maanviljelijät 2	583	183	31,4	135	48	0
Eläkeläiset 1	7 399	500	6,8	304	164	32
Eläkeläiset 2	4 857	400	8,2	288	104	8
Muut 1	2 287	299	13,1	151	144	4
Muut 2	304	131	43,1	76	51	4
Ei verotietuetta	253	47	18,6	15	28	4
Yhteensä	49 166	5 000	10,2	3 146	1 763	91

Koko otoksen koosta, vastanneista, kadosta ja ylipeitosta on esitetty tietoja taulukossa 2. Vuonna 2013 otoskoko oli yhteensä 13 960 kotitaloutta, joista osa paljastui haastateltaessa kohdeperusjoukkoon

kuulumattomiksi. Tällaisia ylipeittotapauksia ovat esimerkiksi kotitaloudet, joiden kohdehenkilö on muuttanut pysyvästi ulkomaille tai laitokseen tai kuollut. Ylipeiton poistamisen jälkeen netto-otokseen jäi 13 770 taloutta.

Ensimmäisen tutkimusvuoden ja tutkimuskerran lähtöotoksen koko eroaa paneelien välillä. Tämän seurauksena 1.–3. kertaa tutkimukseen osallistuvien otoskoko on selvästi suurempi kuin aiemmin tutkimuksessa aloittaneessa 4. paneelissa, jossa lähtöotoksen koko oli pienempi kuin myöhemmissä paneeleissa.

Ensimmäistä kertaa tutkimukseen osallistuvilla vastauskato oli 35,9 prosenttia. Toista kertaa tutkimukseen osallistuvien kotitalouksien vastauskato oli 15,8 prosenttia, kolmatta kertaa osallistuvien 9,8 prosenttia ja neljättä kertaa osallistuvien 6,5 prosenttia. Toista tai useampaa kertaa tutkimuksessa mukana olevien kotitalouksien vastauskadot on taulukossa laskettu ehdolla, että kotitalous on osallistunut tutkimukseen aikaisempina vuosina. Kadoksi jääneet kotitaloudet eivät ole mukana tutkimuksen seuraavilla haastattelukerroilla. Koko otoksessa (kaikki tutkimuskerrat) nettokato oli 19,9 prosenttia vuonna 2013. Osuus oli 1,7 prosenttiyksikköä suurempi kuin edellisvuonna. Vuoden 2013 tulonjakotilaston aineistoon hyväksytyjen kotitalouksien lukumäärä oli yhteensä 11 030 kotitaloutta. Näissä kotitalouksissa oli kaikkiaan 27 142 henkilöä.

Taulukko 2. Tulonjakotilaston 2013 otoskoko ja vastauskato

	Koko otos	Tutkimuskerta			
		I	II	III	IV
Brutto-otos, kotitalouksia	13 960	5 000	3 369	2 851	2 740
Ylipeitto	190	91	42	31	26
Netto-otos	13 770	4 909	3 327	2 820	2 714
Kato	2 740	1 763	525	276	176
Kieltäytyneitä	1 887	1 174	398	197	118
Ei tavoitettu	649	460	98	49	42
Muu syy	204	129	29	30	16
Hyväksytyjä	11 030	3 146	2 802	2 544	2 538
Nettokato, %	19,9	35,9	15,8	9,8	6,5

Taulukossa 3 on tarkasteltu vastauskadon jakautumista ositteittain tutkimuksen ensimmäisellä tutkimuskerralla vuosina 2004–2013. Vastauskatoprosentit on laskettu painottamattomista luvuista otostasolla. Vuodesta 2012 vuoteen 2013 vastauskato kasvoi 3,9 prosenttiyksikköä. Se on yhä 7,9 prosenttiyksikköä korkeampi kuin vuonna 2010. Ositteittain tarkasteltuna kato kasvoi kaikissa muissa paitsi pienituloisten palkansaajien ja verotietuettomien ositteissa. Kato on keskimääräistä korkeampaa pienituloisimmilla tuloryhmillä maanviljelijöitä lukuun ottamatta.

On huomattava, että vuodesta 2003 lähtien käytetty kotitalouksien luokittelu ositteisiin pohjautuu kohdehenkilön kotitalouteen eikä kohdehenkilöön, ja hankalasti luokiteltaviin kolmeen viimeiseen ryhmään (muut, ei verotietuetta) on jäänyt selkeästi vähemmän havaintoja kuin aikaisempina vuosina. Tästä syystä vastauskadon vaihtelu näkyy voimakkaammin näissä muutenkin heterogeenisissä ryhmissä.

Vastauskadon (yksikkökato) ohella tulosten laatuun vaikuttaa yksittäisiin haastattelukysymyksiin liittyvä osittaiskato (eräkato). Korkotulotiedoissa (lähdeverolain alaiset korkotulot) on huomattavampaa osittaiskatoa. Korkotulotietojen puuttumista korjataan nk. hot deck -imputointimenetelmällä.

Taulukko 3. Nettokato tulonjakotilaston I paneelissa vuosina 2004–2013, %

	Vuosi									
	2004	2005	2006	2007	2008	2009	2010	2011	2012	2013
Palkansaajat 1	24,5	25,2	31,0	27,7	32,2	35,3	32,7	38,6	40,1	37,8
Palkansaajat 2	21,1	22,4	24,1	23,9	26,8	31,4	27,2	35,3	28,9	36,7
Palkansaajat 3	18,8	22,6	22,4	23,8	26,8	27,3	26,9	28,6	29,0	33,5
Palkansaajat 4	22,3	25,1	25,1	23,1	30,3	28,4	23,5	32,8	27,1	37,9
Yrittäjät 1	22,8	27,0	25,9	26,2	28,5	30,7	31,2	34,1	35,8	41,6
Yrittäjät 2	22,2	27,8	24,4	28,4	30,1	26,8	31,0	28,9	30,2	31,3
Maanviljelijät 1	14,8	19,8	17,2	16,4	16,1	21,7	17,7	21,7	22,2	24,7
Maanviljelijät 2	11,0	15,5	11,9	15,0	13,9	13,3	15,8	23,5	16,1	26,2
Eläkeläiset 1	21,8	25,2	25,3	29,0	27,3	29,9	24,7	35,7	30,4	35,0
Eläkeläiset 2	19,0	21,8	20,4	16,7	20,6	19,7	21,4	24,0	25,6	26,5
Muut 1	29,9	38,0	41,4	39,4	41,4	45,6	38,3	49,8	48,3	48,8
Muut 2	29,4	39,3	26,5	27,1	28,0	32,0	31,8	33,8	34,6	40,2
Ei verotietuetta	62,0	44,0	68,8	69,6	66,7	56,8	71,7	71,7	71,4	65,1
Yhteensä	21,4	24,9	25,0	25,6	28,3	29,9	28,0	33,7	32,0	35,9

Tulonjakotilaston tuloslukuihin eli estimaatteihin sisältyy otannasta aiheutuvaa satunnaisvaihtelua. Tämän satunnaisvaihtelun suuruutta voidaan arvioida estimaatin keskivirheen avulla. Keskivirheen suuruuteen vaikuttavat otoskoko ja muuttujan arvojen vaihtelu otoksessa eli otosvarianssi. Ryhmissä, joissa otokseen on tullut vähän havaintoja, keskivirhe saattaa olla suuri ja tulokset ovat sen vuoksi epävarmoja.

Tilaston taulukoissa ei ole julkaistu tulotietoja, mikäli ryhmään on otoksessa tullut vähemmän kuin 30 kotitaloutta tai tulonsaajakohtaisissa taulukoissa on vähemmän kuin 30 tulonsaajaa. Desiiliryhmien ja tuloluokkien rakennetta kuvaavissa taulukoissa on lukumäärät merkitty sulkuihin, mikäli otoksessa on vähemmän kuin 10 kotitaloutta tai tulonsaajaa. Keskivirheen avulla voidaan tutkimuksen kullekin estimaatille laskea luottamusväli, jolla perusjoukon todellinen arvo on tietyllä luotettavuustasolla.

Käytettävissä olevien rahatulojen kotitalouskohtaisen keskiarvon estimaatti oli 37 701 euroa ja suhteellinen keskivirhe 0,6 prosenttia vuonna 2013. Suhteellinen keskivirhe eli variaatiokerroin kuvaa keskivirheen prosentuaalista osuutta keskiarvosta. Vuoden 2013 aineistossa käytettävissä olevien tulojen keskiarvo oli 95 prosentin todennäköisyydellä välillä 37 232–38 170 euroa. Taulukossa 4 on esitetty kotitalouksien tulojen keskivirheet sosioekonomisen aseman mukaan vuonna 2013.

Tulosten laatuun vaikuttavat kadon ja satunnaisvaihtelun lisäksi peittovirheet (kehikkoperusjoukko poikkeaa kohdeperusjoukosta) ja mittausvirheet (tulomuuttujan mitattu arvo poikkeaa sen oikeasta arvosta). Osa näistä virhelähteistä voi tuottaa systemaattisia virheitä. Systemaattisia virheitä voidaan arvioida vertaamalla estimaatteja rekistereistä saataviin, koko väestöä koskeviin tietoihin sekä muiden tilastojen vastaaviin tietoihin. Vertailuja tehdään vuosittain ja niitä voi tiedustella Tilastokeskuksesta.

Taulukko 4. Kotitalouksien tulojen keskiarvot sosioekonomisen aseman mukaan vuonna 2013

Sosioekonominen asema	Kotitalouksia perusjoukossa, 1 000		Palkka- ja yrittäjätulot		Omaisuuksien tulot		Saadut tulonsiirrot		Maksetut tulonsiirrot		Käytettävissä olevat rahatulot	
	Keski-arvo	Keski-virhe, %	Keski-arvo	Keski-virhe, %	Keski-arvo	Keski-virhe, %	Keski-arvo	Keski-virhe, %	Keski-arvo	Keski-virhe, %	Keski-arvo	Keski-virhe, %
Kaikki kotitaloudet	2 622	0,5	33 002	0,8	2 717	6,4	14 345	0,9	12 363	0,9	37 701	0,6
Ylemmät toimihenkilöt	436	2,3	79 903	1,2	3 152	20,5	6 309	3,7	27 895	1,7	61 469	1,3
Alemmat toimihenkilöt	456	2,6	46 481	1,3	1 039	9,9	6 845	3,3	13 232	1,6	41 132	1,1
Työntekijät	401	2,7	43 552	1,4	581	12,1	6 659	3,4	11 965	1,6	38 827	1,2
Maatalousyrittäjät	33	5,7	56 869	3,9	6 482	23,4	7 398	6,5	15 622	4,5	55 127	4,2
Muut yrittäjät	149	3,9	55 100	2,9	17 503	11,9	6 860	5,4	19 740	4,4	59 722	3,7
Eläkeläiset	866	1,2	2 148	5,1	2 268	6,6	27 498	1,0	6 095	1,9	25 819	1,0
Työttömät	147	5,0	2 461	10,0	402	23,0	16 950	2,7	2 858	4,5	16 956	2,7
Muut	136	5,6	5 629	6,7	1 519	30,0	11 223	4,1	2 070	9,3	16 301	3,6

4 Julkaistujen tietojen ajantasaisuus ja oikea-aikaisuus

Tulonjakotilasto tehdään vuosittain. Viimeisimmät tilastotuotannon tarvitsemista rekisteriaineistoista ovat käytettävissä noin 11 kuukautta tilastovuoden päättymisen jälkeen. Ennakolliset tiedot valmistuvat noin 12 kuukautta tilastovuoden päättymisestä ja lopulliset tiedot julkaistaan noin 16 kuukautta tilastovuoden päättymisen jälkeen.

5 Tietojen saatavuus ja läpinäkyvyys

Tulonjakotilaston ennakkolliset ja lopulliset tiedot julkaistaan Tilastokeskuksen internet-sivuilla SVT:n Tulot ja kulutus -sarjassa sähköisinä julkistuksina ja katsauksina, pdf-muodossa sekä StatFin-tietokantataulukoina. Tiedot löytyvät osoitteesta www.tilastokeskus.fi/tulonjakotilasto.

Mikäli on tarpeen saada verkkosivuilla julkaistuja tietoja tarkempia tilastoja, niitä voi tilata maksullisena toimeksiantona tilaston tekijöiltä sähköpostitse osoitteella toimeentulo.tilastokeskus@tilastokeskus.fi tai puhelimitse.

Tilastosta on saatavissa tutkimuskäyttöön suunniteltuja palveluaineistoja. Aineistot ovat maksullisia ja edellyttävät käyttöluvan hakemista. Tulonjakotilaston tietokanta tarjoaa hyvät mahdollisuudet erilaisten selvitysten ja tutkimusten tekoon.

6 Tilastojen vertailukelpoisuus

Tulokäsite

Tulonjakotilaston tulokäsittteenä on EU:n tulo- ja elinolo-tilaston (EU-SILC) mukainen käytettävissä olevat rahatulot. Käsitteet ovat määritelmällisesti samat lukuun ottamatta palkkatulojen luontaisuuksia, jotka luetaan tuloihin Tulonjakotilastossa, mutta ei EU:n tulo- ja elinolo-tilastossa. Käytettävissä olevien rahatulojen tulokäsite on otettu käyttöön vuonna 2011, ja sen mukaiset tulot on päivitetty takautuvasti tilaston aikasarjatietoihin vuodesta 1987 lähtien. Tulonjakotilastoinnissa aiemmin ensisijaisena tulokäsittteenä käytetty laajempi käytettävissä olevat tulot, joka sisältää laskennalliset tuloerät, on säilytetty edelleen tilastoinnissa. Käytettävissä olevat tulot ovat saatavissa perusaineistosta vertailukelpoisesti tilastointi- ja tutkimuskäyttöön, samoin tulokäsittteen näkökulmasta raportoidaan osassa tulonjakotilaston julkaisuja.

Kunakin tilastovuonna julkaisussa esitettävissä aikasarjoissa ja tietokantataulukoina on huomioitu tulonjakotilaston tulotiedoissa tilastovuonna tapahtuneet muutokset. Julkaistut tiedot pohjautuvat

tulonjakotilaston päivitettyihin aikasarja-aineistoihin. Tulonjakotilaston aikasarjan vertailukelpoisuus on hyvä vuosille 1993–2013, ja päätuloerien kohdalla kohtuullisen hyvä vuodesta 1993 taaksepäin varhempiin tilastovuosiin. Vuonna 2013 tulotiedoissa ei ollut tietojen vertailukelpoisuuteen vaikuttaneita muutoksia henkilöverotuksessa käyttöönotettua YLE-veroa lukuunottamatta. Siihen rinnastettava TV-lupamaksu ei sisälly tilaston aiempien vuosien veroluonteisiin maksuihin. YLE-vero pienentää tulotasoa keskimäärin 0,5 prosenttia.

Tulotiedoissa on tapahtunut aiempina vuosina seuraavia muutoksia, joilla on vaikutusta tietojen vertailukelpoisuuteen. Nämä ovat seuraavat:

- Kotitalouksien käytettävissä olevat rahatulot eroaa Tulonjakotilastossa vuonna 2010 ja sitä edeltävinä tilastovuosina olleesta käytettävissä olevien rahatulojen käsitteestä siten, että tietoon ei lueta veronalaisia luovutusvoittoja. Tietoon luetaan sitä vastoin toiselle kotitaloudelle maksetut säännöllisluonteiset ja velvoittavat tulonsiirrot laajemmin kuin aikaisemmin (elatusapu).
- Laskennallinen asuntotulo omistusasunnosta tuotetaan edelleen erillisenä tulokomponenttina ja se luetaan edelleen kotitalouden käytettävissä oleviin tuloihin (mutta ei rahatuloihin). Vuonna 2006 tilastossa uudistettiin asuntotulon laskentatapa ottamalla huomioon toisaalta yhtenäiset käytännöt muiden Tilastokeskuksen tilastojen (erityisesti kulutustutkimus ja kansantalouden tilinpito) kanssa ja toisaalta EU:n tulo ja elinolotilastoa (EU-SILC) koskevan asetuksen vaatimukset. Merkittävimmät muutokset liittyvät otoskotitalouksille ositemenetelmällä laskettujen bruttovuokrien ositteiden tarkentumiseen ja omistusasuntojen poistojen käsittelyyn. Ositteissa tilastollisen kuntaryhmituksen mukainen bruttovuokra on korvattu kunnittaisella ja suurimmissa kunnissa osa-alueittaisella tiedolla (Vuodesta 2012 alkaen osa-alueen mukainen bruttovuokra on käytössä useammalla suurkunnalla kuin aikaisemmin). Ositekohtaiset bruttovuokra-arvot perustuvat edelleen Tilastokeskuksen vuokratilaston vapaarahoitteisten asuntojen vanhojen ja uusien vuokrasuhteiden keskimääräisiin vuokriin, mutta havaintomääriltään pienten ositteiden vuokra-arvoja on korjattu vanhojen asunto-osakeyhtiömuotoisten asuntojen myyntihinnoilla. Asuntotulosta ei enää omakotiasujilla vähennetä poistoja. (Ks. Tulonjakotilasto, käsitteet ja määritelmät, asuntotulo eli laskennallinen nettovuokra). Uudistetulla menetelmällä laskettu asuntotulo on viety takautuvasti aikasarjatietoihin vuodesta 1993 lähtien, joten tulokäsitteet ovat tältä osin vertailukelpoisia kun tietolähteenä käytetään tulonjakotilaston aikasarja-aineistoa.
- Kotitalouksien välisiin saatuihin tulonsiirtoihin ei vuoden 2006 tulonjakotilastosta lähtien ole laskettu enää kotitalouden saamia raha- tai muita lahjoja. Syynä on yhtenäisyys EU:n tulo- ja elinolotilaston (EU-SILC) tulokäsitteen kanssa. Uusi laskentatapa vähentää kotitalouksien keskimääräisiä käytettävissä olevia tuloja noin 150 euroa kotitaloutta kohti.
- Vuonna 2006 siirryttiin metsätulojen verotuksessa kokonaan myyntituloihin pohjautuvaan verotukseen. Tämän vuoksi metsätulojen käsittely on muuttunut myös tulonjakotilastossa. Metsätalouden tulot perustuvat nyt kokonaan verotietoihin puunmyyntituloista eikä täydentäviä tietoja enää kysytä haastattelussa. Metsätalouden kustannukset arvioidaan prosenttiosuutena metsän myyntituloista, kun ne aiemmin laskettiin haastattelutietoihin perustuvalla regressiomallilla.
- Tulonjakotilaston tulokäsitteiden vertailtavuutta vaikeuttaa myös vuoden 2005 osinkoverouudistus, jossa luovuttiin yhtiöveron hyvityksestä. Ennen verouudistusta yhtiöveron hyvitys luettiin tuloksi osinko-, tuotannon tekijä- ja bruttotuloihin. Koska yhtiöveron hyvitys sisältyi myös maksettuihin tulonsiirtoihin, verouudistuksella ei kuitenkaan ole vaikutusta käytettävissä olevan tulon vertailtavuuteen. Tulonjakotilaston aikasarjatiedostoihin verouudistuksesta johtuvat muutokset on korjattu vuosille 1993–2004.

Luokitukset ja menetelmät

Tulonjakotilastossa vuodesta 2003 alkaen (11.7.2003 voimaan tullut Euroopan parlamentin ja neuvoston asetus) käytössä ollut suuralueluokitus (NUTS 2) on uudistettu vuonna 2012 (Komission asetus 31/2011). Uudistuksella on rakenteellisia vaikutuksia NUTS 2 -aluejakoon.

Tulonjakotilastossa on vuodesta 2011 lähtien käytetty uutta ammattiluokitusta (Ammattiluokitus 2010). Se pohjautuu kansainvälisen ammattiluokituksen ISCO-08-luokituksen uudistukseen. Ammattiluokitusta käytetään apuna sosioekonomisen aseman luokituksessa. Uudistuksen vaikutus tulonjakotilastossa julkaistuihin sosioekonomisen aseman mukaisiin aikasarjatietoihin ei ole merkitsevä.

7 Selkeys ja eheys/yhtenäisyys

Hallinnollisista rekistereistä koottu **tulonjaon kokonaistilasto** kuvaa rekisterikotitalouksien (asuntokuntien) vuosituloja ja niiden jakautumista erityisesti aluenäkökulmasta. Tilastoyksikkönä käytetty asuntokunta (ns. rekisterikotitalous) poikkeaa hieman tulonjakotilaston kotitalouskäsitteestä. Koska tulonjaon kokonaistilaston tulokäsite perustuu vain rekisteritietoihin, se ei sisällä laskennallisia tuloeria eikä eräitä tuloja, joista saadaan tietoa vain haastatteleamalla (mm. asuntotulo, lähdeveron alaiset korkotulot ja kotitalouksien väliset tulonsiirrot). Tulonjaon kokonaistilaston käsitteet esimerkiksi tulojen osalta eivät täysin täytä kansainvälisiä suosituksia. Tilastojen tiedot saattavat erota myös otanta- ja tuotantomenetelmistä johtuvista syistä.

Tulonjakotilaston ja **kulutustutkimuksen** välillä ei ole merkittäviä käsitteellisiä eroja. Molemmat noudattavat kansainvälisten suositusten mukaista käytettävissä olevan tulon määrittelyä. Kulutustutkimuksen tulokäsite perustuu pääasiassa rekisteritietoihin eikä sisällä eräitä tuloja, joista saadaan tietoa vain haastatteleamalla. Tärkeimpiä tällaisia tuloeria ovat lähdeveron alaiset korkotulot ja kotitalouksien väliset tulonsiirrot (mm. saatu elatusapu). Edellä mainittujen seikkojen lisäksi tilastojen tiedot saattavat erota otanta- ja tuotantomenetelmistä johtuvista syistä.

Verotustietoihin perustuvasta **veronalaiset tulot** -tilastosta saadaan tiedot luonnollisten henkilöiden veronalaisista tuloista, vähennyksistä ja veroista. Sen kuvaama ilmiöalue on suppeampi kuin tulonjakotilaston. Veronalaiset tulot -tilastosta ei saada kotitalouskohtaisia tietoja, vaan tilastoyksikkö on tulonsaaja tai aviopari. Sen ulkopuolelle jää myös osa kotitalouksien saamista yrittäjä- ja omaisuustuloista (mm. lähdeveron alaiset korkotulot) sekä tulonsiirroista (mm. osa kansaneläkkeistä sekä tapaturmavahinkoturvaan perustuvista etuuksista, sotilasvammalakiin perustuvat eläkkeet, asumistuet, toimeentulotuki sekä lapsilisät).

Tulonjakotilasto kuvaa kotitaloussektorin tuloja ja tulonsiirtoja ja on siten **kansantalouden tilinpidon kotitaloussektorin tulo- ja tulonkäyttötilin** laajennus. Verrattaessa tulonjakotilaston koko maan tulosummaa kansantalouden tilinpidon tulo- ja tulonkäyttötilin eriin on otettava huomioon erot sektorin rajaamisessa, eräissä määritelmässä ja tilastojen laatimismenetelmässä. Erojen johdosta kansantalouden tilinpidon ja tulonjakotilaston luvut esimerkiksi kotitalouksien käytettävissä olevan tulon vuosimuutoksista saattavat erota tuntuvastikin toisistaan.

Tulonjakotilaston perusjoukon muodostavat yksityiset kotitaloudet. Kansantalouden tilinpidossa kotitaloussektoriin luetaan myös ns. laitostaloudet. Vuonna 2003 kansantalouden tilinpidon aikasarjoja tarkistettiin siten, että kotitaloussektoriin luetaan myös asunto-osakeyhtiöt siltä osin kuin kotitaloudet ovat asunto-osakkeiden omistajia (eli suurimmalta osin).

Lisätietoja

Pekka Ruotsalainen 029 551 2610
Vastaava tilastojohtaja:
Riitta Harala

toimeentulo.tilastokeskus@tilastokeskus.fi
www.tilastokeskus.fi
Lähde: Tulonjakotilasto 2013, Tilastokeskus

Asiakaspalaute: www.tilastokeskus.fi/palaute

Tietopalvelu ja viestintä, Tilastokeskus
puh. 029 551 2220
www.tilastokeskus.fi

Julkaisutilaukset, Edita Publishing Oy
puh. 020 450 05
asiakaspalvelu.publishing@edita.fi
www.editapublishing.fi

ISSN 1796-0479
= Suomen virallinen tilasto
ISSN 1795-8121 (pdf)