

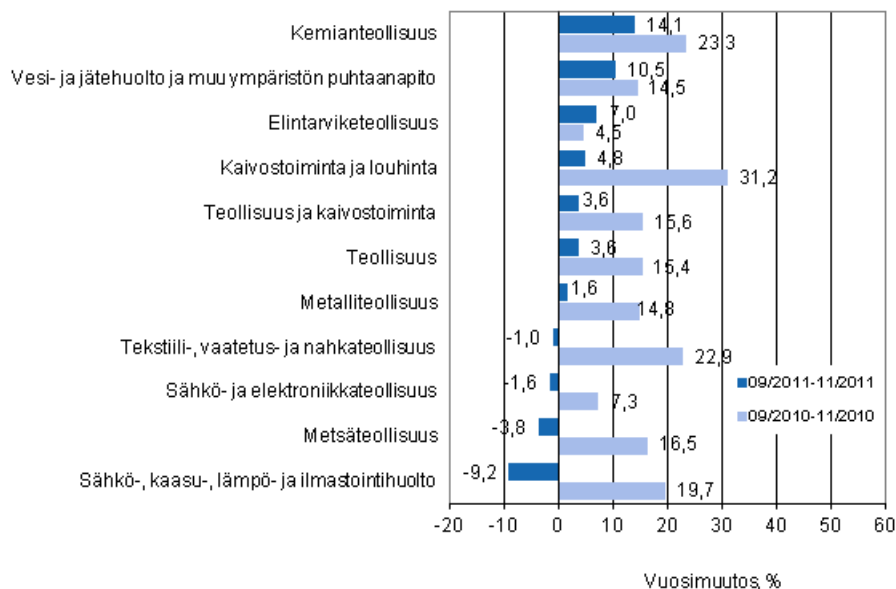
Teollisuuden liikevaihtokuvaaja

2011, marraskuu

Teollisuuden liikevaihto kasvoi syys–marraskuussa vajaat 4 prosenttia vuodentakaiseen verrattuna

Teollisuuden liikevaihto oli Tilastokeskuksen mukaan syys–marraskuussa 3,6 prosenttia suurempi kuin vastaavalla ajanjaksolla vuotta aiemmin. Kotimaan myynti kasvoi 6,0 prosenttia ja vientiliikevaihto 1,6 prosenttia vuodentakaisesta.

Eräiden teollisuuden toimialojen liikevaihdon vuosimuutos ajanjaksoilla 9/2011–11/2011 ja 9/2010–11/2010, % (TOL 2008)



Lähde: Tilastokeskus

Liikevaihto kasvoi useilla alatoimialoilla edellisvuoden vastaavasta ajanjaksosta. Kasvu oli voimakkainta kemianteollisuudessa (14,1 %) ja toimialalla vesi- ja jätehuolto ja muu ympäristön puhtaanapito (10,5 %). Eniten supistuivat toimialat sähkö-, kaasu-, lämpö- ja ilmastointihuolto (-9,2 %) sekä metsäteollisuus (-3,8 %). Liikevaihto laski myös sähkö- ja elektroniikkateollisuudessa (-1,6 %) ja tekstiili-, vaatetus- ja nahkateollisuudessa (-1,0 %).

Teollisuuden liikevaihtokuvaaja kuvaa yrityksiä, joiden päätoimiala on teollisuus. Indeksien laskenta perustuu verohallinnon arvonlisäverotietoihin, joita täydennetään Tilastokeskuksen myyntitiedustelun aineistolla. Teollisuusyritysten kuukausittaisissa liikevaihdoissa voi olla isojakin vaihteluita etenkin metalliteollisuuden toimialoilla. Vaihtelut johtuvat pääasiassa laskutuskäytännöistä. Suurten konetoimitusten ja projektien loppulasku voi näkyä myyntinä yhdellä kuukaudella, vaikka työtä toimituksen eteen olisi tehty useita kuukausia tai vuosia.

Sisällys

Taulukot

Liitetaulukot

Liitetaulukko 1. Liikevaihdon vuosimuutos toimialoittain, % (TOL 2008).....	4
---	---

Kuviot

Liitekuviot

Liitekuvio 1. Teollisuuden koko liikevaihdon, kotimaan liikevaihdon ja vientiliikevaihdon trendisarjat 1/1995–11/2011.....	5
Liitekuvio 2. Metsäteollisuuden liikevaihdon, kotimaan liikevaihdon ja vientiliikevaihdon trendisarjat 1/1995–11/2011.....	5
Liitekuvio 3. Kemianteollisuuden liikevaihdon, kotimaan liikevaihdon ja vientiliikevaihdon trendisarjat 1/1995–11/2011.....	6
Liitekuvio 4. Sähkö- ja elektroniikkateollisuuden liikevaihdon, kotimaan liikevaihdon ja vientiliikevaihdon trendisarjat 1/1995–11/2011.....	6
Laatuseloste: Teollisuuden liikevaihtokuvaaja.....	7

Liitetaulukot

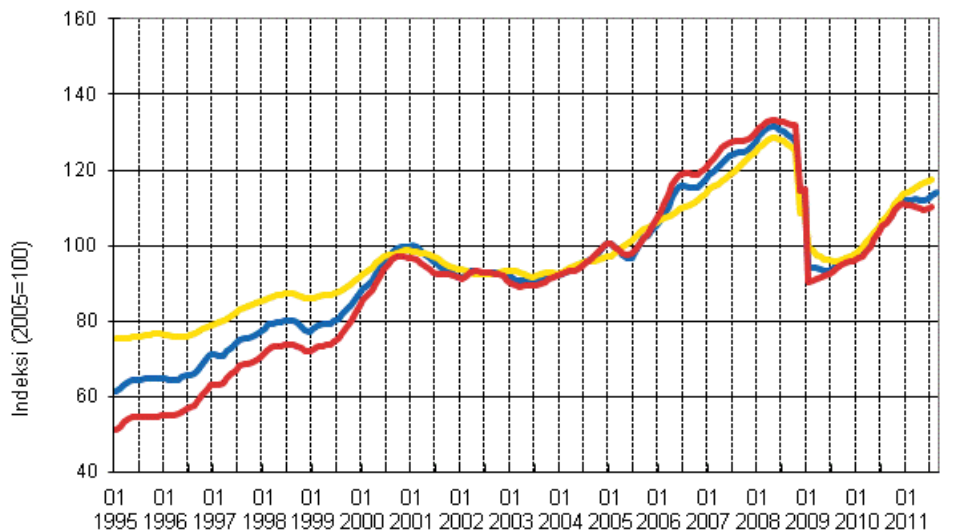
Liitetaulukko 1. Liikevaihdon vuosimuutos toimialoittain, % (TOL 2008)

	Kolmen kuukauden vuosimuutokset, % ¹⁾				Kumulatiivinen vuosimuutos, % ¹⁾	Uusimman kuukauden vuosimuutos, % ¹⁾
	12/10-02/11	03-05/2011	06-08/2011	09-11/2011		
B Kaivostoiminta ja louhinta	36,5	23,9	14,6	4,8	17,1	12,0
C Teollisuus	16,9	13,2	6,2	3,6	8,4	3,0
D Sähkö-, kaasu- ja lämpöhuolto, jäähdytysliiketoiminta	8,4	10,1	4,9	-9,2	0,8	-13,9
E Viemäri- ja jätevesihuolto; muu ympäristön puhtaanapito	26,5	10,5	8,2	10,5	12,2	10,5
10-12 Elintarviketeollisuus	6,3	9,6	7,7	7,0	7,9	6,9
13-15 Tekstiiliteollisuus	11,9	14,2	5,5	-1,0	5,4	-1,7
16-17 Metsäteollisuus	15,3	10,1	-3,2	-3,8	2,8	-8,2
19-22 Kemianteollisuus	29,8	37,0	21,5	14,1	23,3	16,5
24-30 Metalliteollisuus	16,4	8,1	4,6	1,6	5,9	1,5
26-27 Sähkö- ja elektroniikkateollisuus	4,4	-2,5	-3,9	-1,6	-2,7	-2,7
13, 14, 17, 20, 21, 24-30 Teollisuus (uudet tilaukset)	16,0	9,3	2,9	0,5	5,5	-0,2

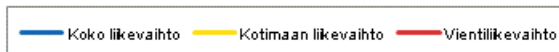
1) Vuosimuutoksessa verrataan tarkasteltavan ajanjakson arvoja vuodentakaisen vastaavan ajanjakson arvoihin.

Liitekuviot

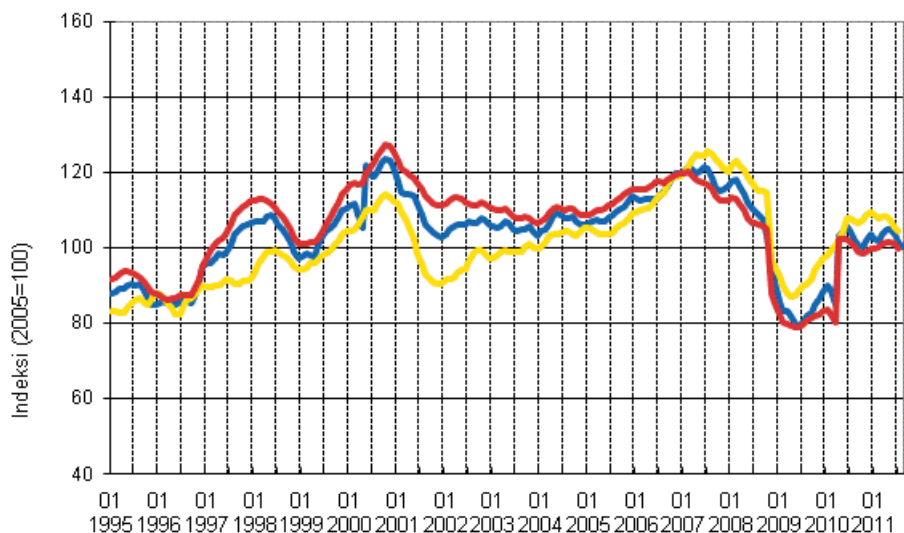
Liitekuvio 1. Teollisuuden koko liikevaihdon, kotimaan liikevaihdon ja vientiliikevaihdon trendisarjat 1/1995–11/2011



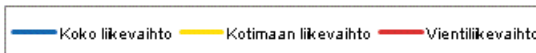
Lähde:Tilastokeskus



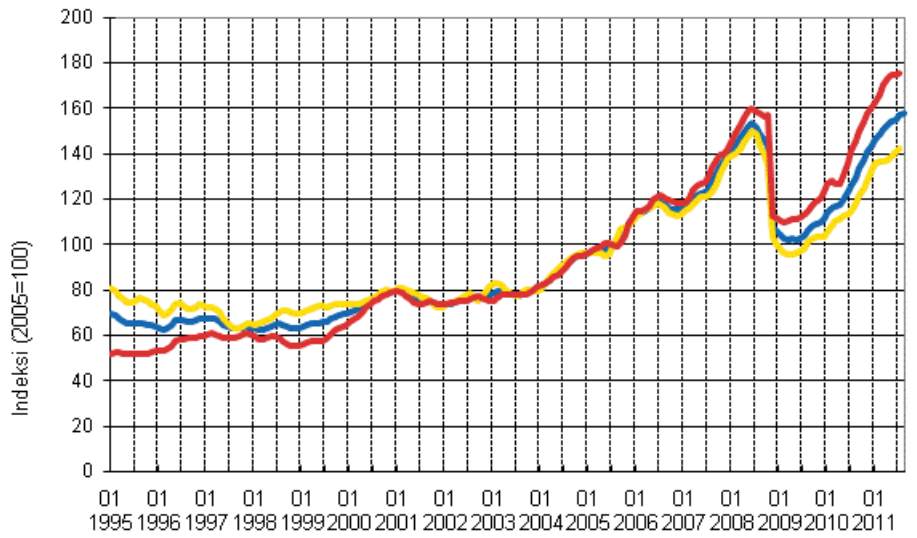
Liitekuvio 2. Metsäteollisuuden liikevaihdon, kotimaan liikevaihdon ja vientiliikevaihdon trendisarjat 1/1995–11/2011



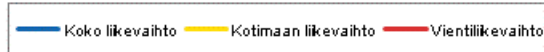
Lähde:Tilastokeskus



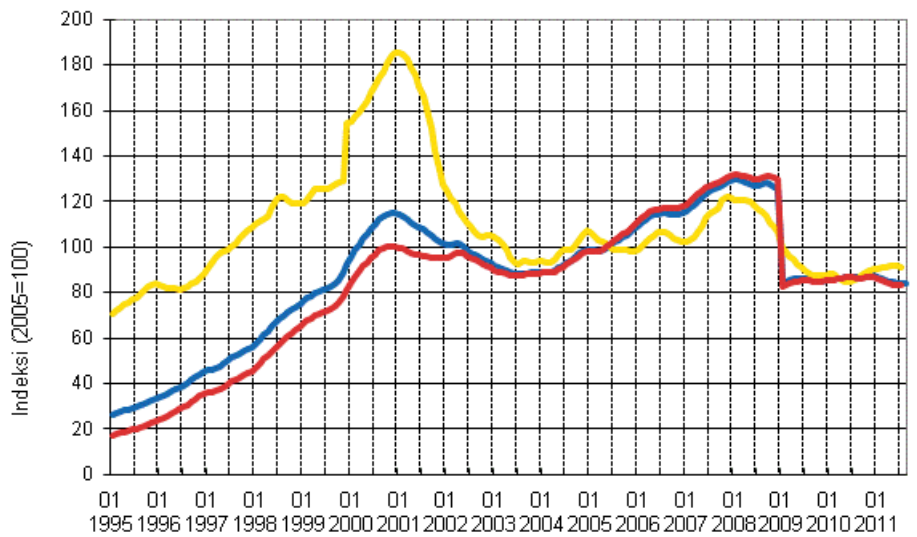
Liitekuvio 3. Kemianteollisuuden liikevaihdon, kotimaan liikevaihdon ja vientiliikevaihdon trendisarjat 1/1995–11/2011



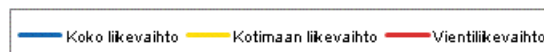
Lähde:Tilastokeskus



Liitekuvio 4. Sähkö- ja elektroniikkateollisuuden liikevaihdon, kotimaan liikevaihdon ja vientiliikevaihdon trendisarjat 1/1995–11/2011



Lähde:Tilastokeskus



Laatuseloste: Teollisuuden liikevaihtokuvaaja

1. Tilastotietojen relevanssi

1.1 Tietosisältö ja käyttötarkoitus

Liikevaihtokuvaajat ovat indeksejä, jotka kuvaavat kuukausitasolla yritysten liiketoiminnan kehitystä. Indeksien laskennassa käytetään lähes koko Suomen yritystoiminnan kattavaa Verohallinnon kausiveroaineistoa sekä Tilastokeskuksen suoraa tiedonkeruuta ja yritysrekisteriä. Liikevaihtoindeksejä julkaistaan teollisuuden, rakentamisen, kaupan ja muiden palveluiden toimialoista.

Tietoja käytetään Eurostatissa, Euroopan keskuspankissa, eräissä kansainvälisissä organisaatioissa ja Suomen julkisessa hallinnossa sekä aluekehittämisessä yritystalouden kehityksen seurantaan ja analysointiin. Elinkeinoelämä ja tutkimuslaitokset käyttävät tietoja markkinoiden ja kilpailijoiden kehityksen arviointiin. Tilastokeskuksessa Tuotannon suhdannekuvaaja sekä Neljännesvuositilinpito käyttävät liikevaihtoindeksejä lähdeaineistonaan.

1.2 Keskeiset käsitteet ja luokitukset

Käytetyt käsitteet

Liikevaihto on määritelty käsitteellisesti kirjanpitolaisissa eikä se sisällä arvonlisäveroa. Teollisuudessa tarkastellaan koko liikevaihdon lisäksi **kotimaan- ja vientiliikevaihtoa**. Rakentamisen liikevaihtokuvaaja käsittää ensisijaisesti rakennusyritysten kotimaan myynnin, mutta tietyt toimintamallit kuten perustajaurakoinnin, se kuvaa hankintojen mukaan arvostettuna.

Arvoindeksi kuvaa liikevaihdon nimellisarvoa suhteessa perusvuoden arvoon. Arvoindeksi sisältää sekä hintojen muutokset että määrän muutokset. Liikevaihtokuvaajat ovat arvoindeksejä. Niiden arvot saadaan suoraan käytettävistä aineistoista.

Määrä- eli volyymi-indeksi kuvaa määrissä tapahtuneita muutoksia. Tilastokeskus tuottaa kaupan, teollisuuden ja rakentamisen toimialoista määräindeksit. Kaupan ja rakentamisen määräindeksit saadaan jakamalla liikevaihdon arvoindeksit hintaindeksillä: määräindeksi = 100 x (arvoindeksi/hintaindeksi).

Toimialaluokitus

Toimialaluokat on muodostettu toimialaluokitus TOL 2008:n mukaisesti (Tilastokeskus, Helsinki 2008).

1.3 Lait ja asetukset

Tilastojen laadintaa ohjaa valtion tilastotoimen yleislaki, tilastolaki. Tiedonantajilta kerätään vain ne välttämättömät tiedot, joita ei saada muualta. Indeksisarjat julkaistaan niin, että niistä ei voida päätellä yksittäisen yrityksen tietoja tai kehitystä.

Liikevaihtokuvaajien tilastointia ohjaa EU:n asetus N:o 1165/98 lyhyen aikavälin tilastoista. Asetus velvoittaa jäsenvaltioita tuottamaan indeksisarjoja mm. liikevaihtotiedoista tietyiltä toimialoilta.

2. Tilastotutkimuksen menetelmäkuvaus

Perusjoukko

Liikevaihtokuvaajien perusjoukkona ovat kuukausivalvonnassa olevat arvonlisäverovelvolliset yritykset. Eräät monitoimialaiset yritykset on jaettu ns. toimialayksiköihin toimialapuhtauden parantamiseksi.

Verohallinnon kausiveroaineisto

Indeksin laskennassa käytetään arvonlisäverotuksen kausiveroaineistoa. Aineisto sisältää kuukausi-, neljännesvuosi- ja vuositietoja ilmoittavien yritysten arvonlisäverotiedot. Kuukausittain tietonsa raportoivat ne yritykset, joiden vuotuinen liikevaihto on yli 50 000 euroa. Neljännesvuosiraportointiin ovat oikeutettuja alv-tietojen osalta ne yritykset, joiden vuotuinen liikevaihto on 25 001 - 50 000 euroa. Vuositason raportointiin ovat alv-tietojen osalta oikeutettuja ne yritykset, joiden vuotuinen liikevaihto on korkeintaan 25 000 euroa. Ennen vuotta 2010 indeksin laskennassa käytetään arvonlisäverotuksen maksuvalvonta-aineistoa.

Tavaroita ja palveluja myyvä elinkeinonharjoittaja on arvonlisäverovelvollinen yritysmuodosta riippumatta. Arvonlisäverotuksen soveltamisalan ulkopuolelle jäävät mm. elinkeinonharjoittajat, joiden toiminta on vähäistä, pankki- ja rahoitustoiminta sekä eräät uskonnolliset yhdyskunnat ja yleishyödylliset yhteisöt. Valtio ja kunta ovat verovelvollisia liiketoiminnan muodossa harjoitetusta toiminnasta.

Koska tietyn kuukauden aineisto täydentyy eräpäivän jälkeenkin, jokaisen kohdekuukauden aineisto päivitetään toistuvasti. Kuukausiaineistoa päivitetään kuuden kuukauden ajan, neljännesvuosi- ja vuosiaineistoa kunnes ne ovat täysin kertyneet. Ensimmäisellä poimintakerralla aineiston kattavuus on keskimäärin 90 % yritysten liikevaihdolla mitattuna.

Tilastokeskuksen oma tiedonkeruu

Verottajan kausiveroaineistoa täydennetään keräämällä kuukausittain tietoa myynneistä suoraan noin 2 000 toimialojensa merkittävimmältä yritykseltä. Otoksen osuus kunkin päätoimialan yritysten lukumäärästä on 0,1-7 prosenttia, mutta liikevaihdosta mitattuna otos kattaa 20-79 prosenttia toimialasta riippuen.

Laskenta

Aineistossa havaitut systemaattiset virheet korjataan ennen laskentaa. Laskennan aikana havaitut virheelliset tiedot oikaistaan tai niiden vaikutus poistetaan. Aineisto tarkistetaan yritystasolla käymällä läpi merkittävimmät yritysjärjestelyt ja liikevaihdon muutokset sekä yritysten aloitukset ja lopetukset.

Liikevaihtokuvaajien perusvuosi on 2005. Laskenta perustuu muutosestimointiin. Menetelmässä vertaillaan tarkasteltavan kuukauden ja edellisen vuoden vastaavan kuukauden vertailukelpoisia havaintoja huomioimalla muun muassa yritysjärjestelyt ja kirjanpitoon liittyvät raportointikäytännön muutokset. Indeksit lasketaan kuukausittain uudelleen kunnes aineisto on lopullinen.

Käytetyt työpäiväkorjaus- ja kausitasoitusmenetelmät

Kausitasoitettu sarjasta on poistettu vuoden sisäinen systemaattinen vaihtelu. Kausivaihtelun aiheuttaa usein jokin yrityksistä itsestään johtumaton ilmiö, kuten säätilojen ja vuodenaikojen vaihtelu ja ihmisten toimintatavat. Kaikki liikevaihtosarjat tasoitetaan TRAMO/SEATS -menetelmällä, joka on Eurostatin suosittama kausitasoitusmenetelmä.

3. Tietojen oikeellisuus ja tarkkuus

Liikevaihtokuvaajien aineisto kattaa lähes koko Suomen yritystoiminnan. Uusimmat indeksiluvut voivat muuttua hieman aineiston kertymisen ja yritysten ilmoittaminen tietojen muutosten vuoksi. Aineiston täydentymisestä johtuen tiedot päivittyvät julkistuksissa yli vuoden ajan.

Vähittäiskaupasta tuotetaan otoksen perusteella myös ennako. Ennakon tuloksia verrataan kokonaisaineistosta laskettuihin tietoihin ennakon osuvuuden määrittelemiseksi. Vähittäiskaupan ennakon revisioiden itseisarvojen keskiarvo oli vuoden 2009 tiedoissa noin yhden prosenttiyksikön. Muissa pidemmällä viipeellä julkaistuissa liikevaihtosarjoissa uusimmat julkaistut tiedot muuttuivat vuonna 2009 keskimäärin 0,8 prosenttiyksikköä.

Mitattavat muuttujat (liikevaihto ja toimiala) vastaavat hyvin Eurostatin määritelmiä. Myyntitiedustelun liikevaihtokäsite on pääsääntöisesti kirjanpitolain mukainen. Pitkäkestoisia projekteja lukuun ottamatta myynti kohdistetaan suoriteperusteisesti eli laskutuksen mukaisesti. Kausiveroilmoituksesta laskettava liikevaihto ei täysin vastaa kirjanpitolain mukaista liikevaihtoa, koska se voi sisältää mm. käyttöomaisuuserien myyntejä, muita tuottoja ja satunnaisia eriä. Aineistossa voi myös olla virheitä esimerkiksi optisesta luvusta tai tiedonantajien virheistä johtuen. Käytössä olevan aineiston kattavuuden vuoksi tilastointimenetelmää voidaan pitää lähes harhattomana. Yrityksen toimiala on päätoiminnan mukainen. Sivutoimintojen vaikutusta on pienennetty jakamalla merkittävimmät sivutoiminnot omiksi toimialayksiköikseen.

4. Julkaistujen tietojen ajantasaisuus ja oikea-aikaisuus

Kauppan myynnistä julkaistaan ennako vain kuukauden viipeellä. Laajemmat kaupan myynnin kuukausittaiset ennakkotiedot julkaistaan noin puolentoista kuukauden viipeellä. Teollisuuden, rakentamisen

ja muiden palveluiden liikevaihtokuvaajat julkaistaan noin kahden ja puolen kuukauden viipeellä, kuten myös kaupan myynnin tarkentuneet tiedot. Julkaisupäivät on koottu [julkistamiskalenteriin](#).

5. Tietojen saatavuus ja läpinäkyvyys/selkeys

Julkistuksia on liikevaihtokuvaajista kuukausittain neljä: teollisuuden, rakentamisen, kaupan ja muiden palvelujen liikevaihtokuvaajat julkaistaan erikseen. Uusimmat julkistukset ilmestyvät julkaisupäivänä Tilastokeskuksen kotisivulle.

Internetissä julkaistaan liikevaihtokuvaajien uusimpien julkistusten lisäksi kuvaukset, aikasarjat ja kuviot kullekin tilastolle. Tiedot päivitetään aina uusimman tiedon ilmestyessä. Liikevaihtokuvaajat julkaistaan Internetissä myös Tilastokeskuksen maksuttomassa tilastotietokannassa ([StatFin](#)).

Verohallinnon kausiveroaineisto antaa monipuoliset mahdollisuudet erityisselvityksille. Suhdannetietoa tuotetaan toimialoittain ja alueittain sekä nimetyistä yritysryhmistä. [Asiakaskohtaisen suhdannepalvelun](#) (www.tilastokeskus.fi/tup/suhdannepalvelu) avulla voi saada tietoa esimerkiksi liikevaihdosta, viennistä, palkoista tai henkilöstömäärästä. Lisäksi kasvukatsaus kuvaa aineistosta löytyviä suhdannekehityksen syitä.

6. Tilastojen vertailukelpoisuus

Liikevaihtokuvaajien aikasarjat ovat ajallisesti vertailukelpoisia. Perusvuoden vaihdon ja uuteen toimialaluokitukseen siirtymisen yhteydessä kaikkien toimialojen indeksit muodostettiin uudelleen. Vuosien 2005-2008 tiedot laskettiin uudelleen yritysten tiedoista perusvuoden vaihdon vuoksi. Sen sijaan vuosien 1995-2004 tietojen muodostamiseen käytettiin useampia menetelmiä, joista on kerrottu tarkemmin menetelmäselosteessa.

7. Selkeys ja eheys/yhtenäisyys

Liikevaihtokuvaajissa kullekin kalenterikuukaudelle kohdistuu sille ajoittuva myynti yrityksen tilikaudesta riippumatta. Tilastokeskuksen yritysrekisterin ja tilinpäätöstilastojen liikevaihtotiedot ovat tuloslaskelman mukaisia ja kyseisenä vuonna päättyvältä tilikaudelta. Jos tilikauden pituus eroaa 12 kuukaudesta, liikevaihto muunnetaan yritysrekisterin tilastoissa ja rakennetilastoissa 12 kuukautta vastaavaksi, ellei todellinen toiminta ole alle 12 kuukautta.

Liikevaihtokuvaajat kattavat arvonlisäverovelvollisuuden rajan ylittävät yritykset eli yli 8 500 euroa liikevaihtoa vuodessa tuottavat yritykset. Liikevaihtotietojen laskennassa aloittaneet ja lopettaneet yritykset otetaan huomioon heti, kun yritys on tullut arvonlisäverovelvolliseksi tai tieto lopettamisesta on saatu. Tilinpäätöstilastossa ovat mukana kaikki tilinpäätöksen tehneet yritykset. Yritysrekisterin tilastoon kuuluvat yritykset, jotka ovat toimineet tilastovuoden aikana yli puoli vuotta ja joiden liikevaihto on ylittänyt vuosittain määritellyn tilastorajan (9 821 euroa vuonna 2009) tai jotka ovat työllistäneet henkilötyövuosina yli 0,5 henkilöä.

8. Dokumentointi

Lisää tilaston metatietoja löytyy kunkin liikevaihtokuvaajan omilta kotisivuilta (käsitteet ja määritelmät, menetelmäseloste ja luokitukset) ja Statfin -palvelusta.

Lisätietoja

Mira Kuussaari 09 1734 3538

Kirsi-Maaria Manninen 09 1734 2681

Vastaava tilastojohtaja:

Hannele Orjala

myynti.teollisuus@tilastokeskus.fi

www.tilastokeskus.fi

Lähde: Teollisuuden liikevaihtokuvaaja 2011, marraskuu, Tilastokeskus

Asiakaspalaute: www.tilastokeskus.fi/palaute

Tietopalvelu, Tilastokeskus
puh. 09 1734 2220
www.tilastokeskus.fi

Julkaisutilaukset, Edita Publishing Oy
puh. 020 450 05
asiakaspalvelu.publishing@edita.fi
www.editapublishing.fi

ISSN 1796-0479
= Suomen virallinen tilasto
ISSN 1798-5943 (pdf)