

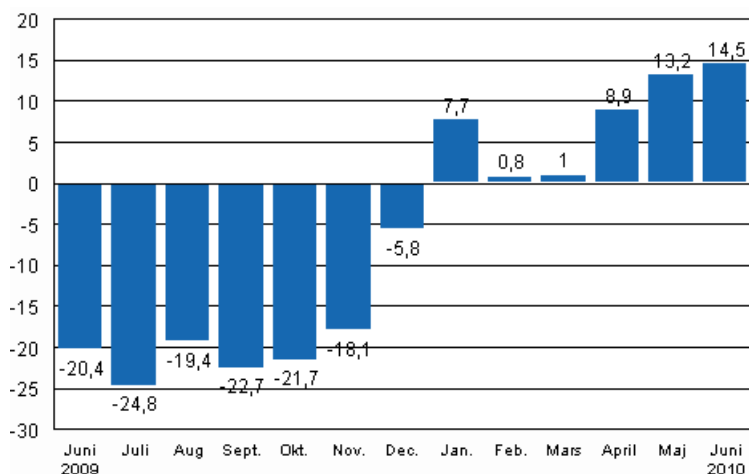
Volymindex för industriproduktionen

2010, juni

Den kraftiga tillväxten i industriproduktionen fortsatte i juni

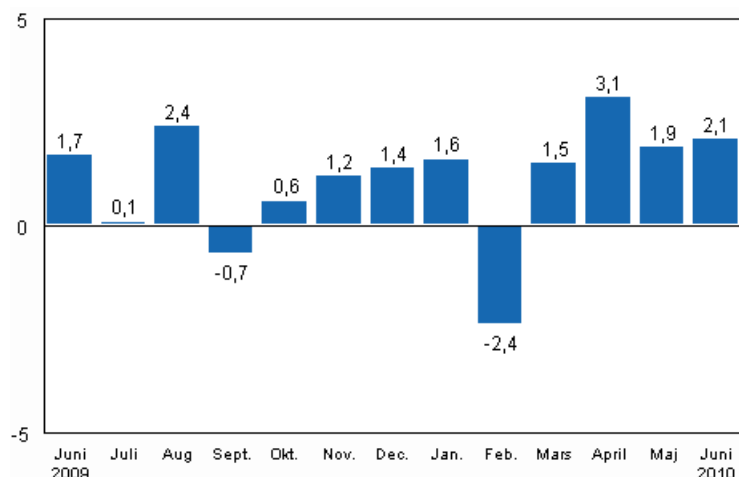
Enligt Statistikcentralen var den arbetsdagskorrigerade produktionen för hela industrin 14,5 procent högre i juni 2010 än året innan. I maj var produktionen 13,2 procent högre än året innan. Under januari–juni 2010 har industriproduktionen ökat med 7,8 procent från året innan.

Den arbetsdagskorrigerade förändringen av industriproduktionen (BCDE) från motsvarande månad året innan, %, TOL 2008



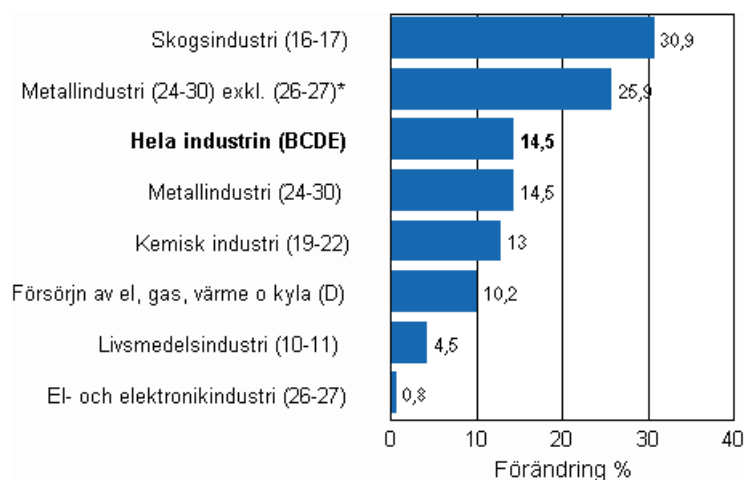
Den säsongsrensade produktionen har ökat från och med oktober i fjol, med undantag av svackan i februari. Den säsongsrensade produktionen ökade i juni med 2,1 procent jämfört med föregående månad. I maj ökade produktionen med 1,9 procent från april. I april ökade den säsongsrensade produktionen med 3,1 procent från mars.

Den säsongrensade förändringen av industriproduktionen (BCDE) från föregående månad, %, TOL 2008



Alla huvudnäringsgrenar ökade i juni. Mest ökade produktionen inom skogsindustrin, med nästan 31 procent. Inom metallindustrin (exkl. el- och elektronikindustrin) ökade produktionen med nästan 26 procent. Inom den kemiska industrin ökade den arbetsdagskorrigerade produktionen i juni med 13 procent. Produktionen inom livsmedelsindustrin vände också uppåt, med 4,5 procent, medan den ännu i maj sjönk med drygt 2 procent.

Den arbetsdagskorrigerade förändringen av industriproduktionen efter näringsgren 6/2009–6/2010, %, TOL 2008



Kapacitetsutnyttjandegraden inom tillverkning fortsatte att stiga. I juni var kapacitetsutnyttjandegraden inom tillverkning 78 procent, dvs. 13,8 procentenheter högre än året innan. Inom skogsindustrin var kapacitetsutnyttjandegraden i juni 83 procent, vilket var en ökning med drygt 24 procentenheter från året innan. Inom metallindustrin var kapacitetsutnyttjandegraden i juni 74 procent, dvs. 14 procentenheter högre än året innan.

Estimering

Statistikcentralen har utökat användningen av estimering. Vid statistikföringen av produktionen i företag med mindre än 50 anställda används Skatteförvaltningens momsuppgifter. Inom industriproduktionen är andelen företag med mindre än 50 anställda omkring 13 procent och detta material täcker nästan 70 procent av produktionen hos företag med mindre än 50 anställda. Statistikcentralen har inte tillgång till materialet

i samband med publiceringen av volymindexet för industriproduktionen. Därför estimeras uppgifterna om dessa företag för månaden som publiceras, dvs. juni i det här fallet. Skatteförvaltningens betalningsövervakningsmaterial är tillgängligt när uppgifterna om den aktuella månaden publiceras andra gången, dvs. i uppgifterna för maj.

De reviderade uppgifterna för juni publiceras tillsammans med uppgifterna om industriproduktionen i juli 10.9.2010 kl. 9.00. På grund av statistikmetoden kan de säsongrensade uppgifterna för de föregående månaderna förändras, även om de ursprungliga uppgifterna inte revideras. De säsongrensade uppgifterna har också arbetsdagskorrigerats.

Innehåll

Industriproduktionen ökade i juni med 14,5 procent	5
--	---

Tabeller

Tabell 1. Volymindex för industriproduktionen, förädlingsvärdeandel, icke-korrigerad, arbetsdagskorrigerad, säsongrensad procentuell förändring	6
---	---

Figurer

Figurbilagor

Figurbilaga 1. Den arbetsdagskorrigerade procentuella förändringen av industriproduktionen juni 2009/juni 2010, TOL 2008.....	7
Figurbilaga 2. Den säsongrensade förändringen av industriproduktionen, april 2010/maj 2010, TOL 2008.....	7
Figurbilaga 3. Trenden för industriproduktionen Finland, Tyskland, Sverige, Frankrike och Storbritannien (BCD) 2000-2010, 2005=100, TOL 2008.....	8

Industriproduktionen ökade i juni med 14,5 procent

Enligt Statistikcentralen var den arbetsdagskorrigerade produktionen för hela industrin i juni 14,5 procent större än året innan. Den säsongrensade produktionen ökade i juni med 2,1 procent jämfört med maj.

Den arbetsdagskorrigerade industriproduktionen ökade i juni med 14 procent från året innan. Produktionen inom metallframställning ökade rentav med 62,1 procent i juni. Inom tillverkningen av pappersvaror ökade produktionen med 43,3 procent från året innan. I juni var den arbetsdagskorrigerade produktionen inom tillverkning av trä 16,5 procent större än året innan. Tillverkning av transportmedel ökade i juni med drygt 29 procent. Produktionen minskade mest inom tillverkning av möbler, med 8,6 procent.

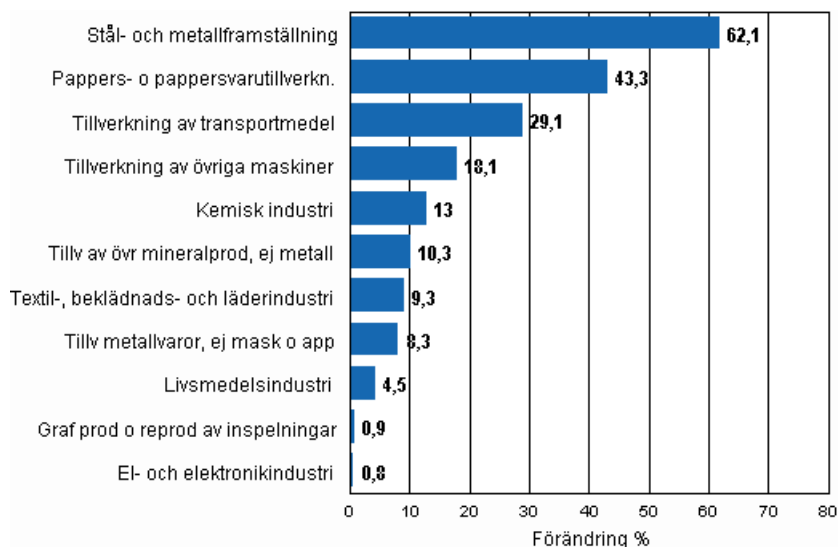
Tabell 1. Volymindex för industriproduktionen, förädlingsvärdeandel, icke-korrigerad, arbetsdagskorrigerad, säsongrensad procentuell förändring

	Förädlingsvärdeandel	Icke-korrigerad procentuell förändring, 2010 Juni / 2009 Juni	Arbetsdag korrigerad procentuell förändring, 2010 Juni / 2009 Juni	Säsongrensad procentuell förändring, 2010 Juni / 2010 Maj
Näringsgren (Tol 2008)				
Hela industrin	100,0	14,5	14,5	2,1
B Utvinning av mineral	1,3	26,9	29,7	17,1
C Tillverkning	86,1	14,8	14,0	2,1
10 Livsmedelsframställning	5,0	3,9	3,9	2,1
11 Framställning av drycker	0,9	7,1	7,1	14,1
13 Textilvarutillverkning	0,6	1,2	1,2	1,6
14 Tillverkning av kläder	0,4	18,5	18,5	2,8
15 Tillv läder, läder- och skinnvaror mm	0,2	23,1	22,0	9,1
16 Tillv trä o varor av trä, kork od	4,6	16,9	16,5	2,9
17 Pappers- o pappersvarutillverkn.	8,3	43,0	43,3	-1,0
18 Graf prod o reprod av inspelningar	1,8	1,9	0,9	3,4
23 Tillv av övr mineralprod, ej metall	3,2	10,4	10,3	0,0
24 Stål- och metallframställning	6,1	62,8	62,1	-0,3
25 Tillv metallvaror, ej mask o app	7,8	9,5	8,3	-3,8
28 Tillverkning av övriga maskiner	9,7	18,1	18,1	4,8
29 Tillv av motorfordon o.d.	1,2	-4,8	-4,5	-15,5
30 Tillverkn av andra transportmedel	1,2	66,8	67,5	101,2
31 Tillverkning av möbler	1,2	-8,3	-8,6	-3,4
32 Annan tillverkning	1,1	5,2	5,2	-1,4
33 Rep o inst av maskiner o apparater	3,0	-6,0	-6,0	-7,6
D Försörjn av el, gas, värme o kyla	11,6	10,2	10,2	-4,7
E Vattenförs; avl.r, avf.hant o san	1,1	2,4	2,4	0,6
36 Vattenförsörjning	0,8	2,4	2,4	0,4
Klassificering efter användningsmål:				
Råmaterial och kapitalvaror	38,6	26,4	26,4	2,8
Investeringsvaror	34,2	8,2	8,2	2,9
Varaktiga konsumtionsvaror	1,5	-9,3	-11,1	-2,9
Andra konsumtionsvaror	10,5	5,3	5,1	4,8
Specialindex:				
10-11 Livsmedelsindustri	5,9	4,5	4,5	3,3
13-15 Textil-, beklädnads- och läderindustri	1,3	9,9	9,3	2,6
16-17 Skogsindustri	12,8	30,8	30,9	2,1
19-22 Kemisk industri	10,6	13,0	13,0	7,7
24-30 Metallindustri	45,1	15,7	14,5	1,9
26-27 El- och elektronikindustri	19,2	2,3	0,8	0,2
25,28-30,33 Maskin- och metallvaruindustri	22,8	13,3	12,5	0,6
29-30 Tillverkning av transportmedel	2,4	29,1	29,1	36,5

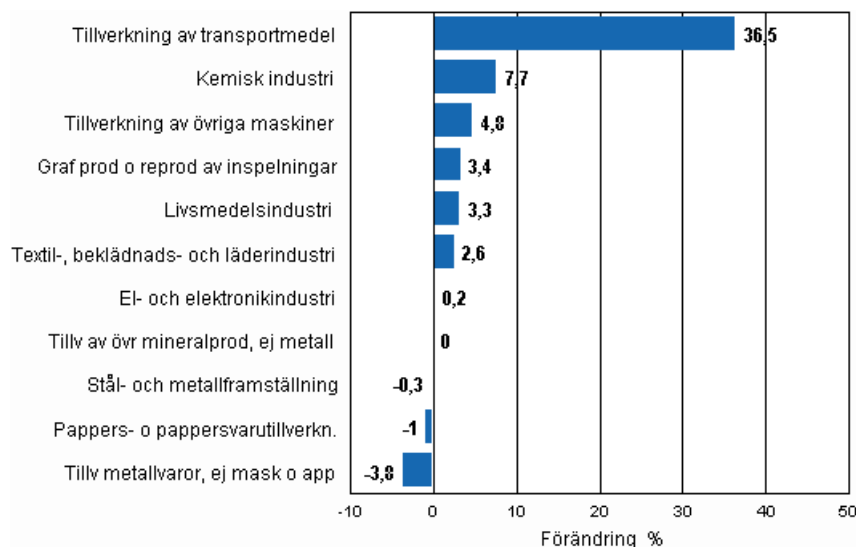
1) 2005=100

Figurbilagor

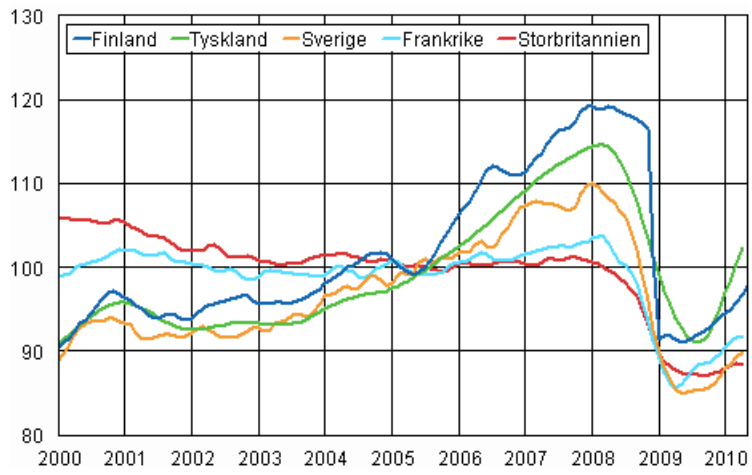
Figurbilaga 1. Den arbetsdagskorrigerade procentuella förändringen av industriproduktionen juni 2009/juni 2010, TOL 2008



Figurbilaga 2. Den säsongrensade förändringen av industriproduktionen, april 2010/maj 2010, TOL 2008



Figurbilaga 3. Trenden för industriproduktionen Finland, Tyskland, Sverige, Frankrike och Storbritannien (BCD) 2000-2010, 2005=100, TOL 2008



Förfrågningar

Kari Rautio (09) 1734 2479

Jukka Appelqvist (09) 1734 3391

Ansvarig statistikdirektör:

Hannele Orjala

volyyimi.indeksi@stat.fi

www.stat.fi