

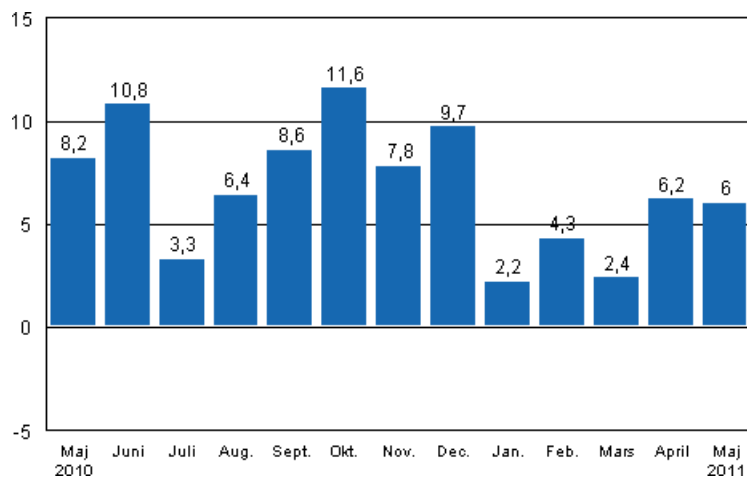
Volymindex för industriproduktionen

2011, maj

Industriproduktionen ökade i maj med 6 procent

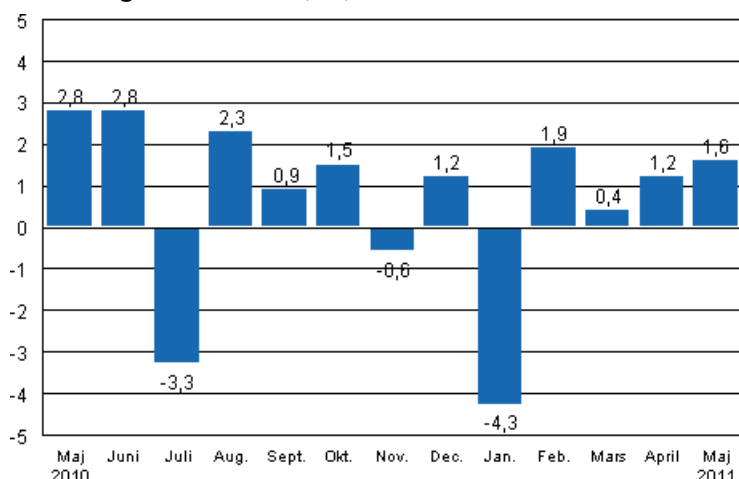
Enligt Statistikcentralen var den arbetsdagskorrigerade produktionen för hela industrin 6 procent högre i maj 2011 än året innan. I april var produktionen 6,2 procent högre än i april 2010. Under januari–maj ökade den arbetsdagskorrigerade industriproduktionen med 4,3 procent från året innan.

Den arbetsdagskorrigerade förändringen av industriproduktionen (BCDE) från motsvarande månad året innan, %, TOL 2008



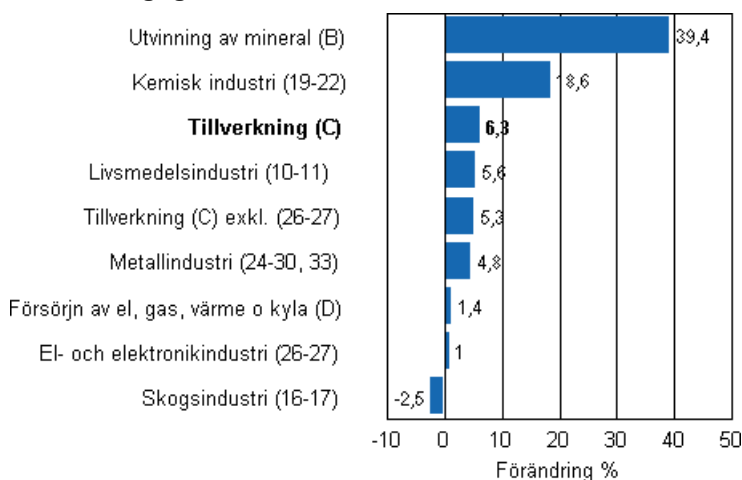
Den säsongrensade produktionen ökade i maj med 1,6 procent jämfört med april. I april ökade produktionen med 1,2 procent jämfört med föregående månad. I mars ökade den säsongrensade produktionen med 0,4 procent från februari.

Den säsongrensade förändringen av industriproduktionen (BCDE) från föregående månad, %, TOL 2008



Produktionen inom de flesta huvudnäringsgrenar ökade i maj. Mest ökade produktionen inom utvinning av mineral, med rentav 39,4 procent. Produktionen inom den kemiska industrin ökade i maj med 18,6 procent från året innan. Inom livsmedelsindustrin ökade produktionen med 5,6 procent. Inom metallindustrin var produktionen 4,8 procent högre än året innan. Produktionen inom skogsindustrin minskade med 2,5 procent i maj.

Den arbetsdagskorrigerade förändringen av industriproduktionen efter näringsgren 5/2010–5/2011, %, TOL 2008



I maj var kapacitetsutnyttjandegraden inom tillverkning 85,2 procent, dvs. 10,8 procentenheter högre än året innan. Inom skogsindustrin var kapacitetsutnyttjandegraden i maj 90,7 procent, dvs. 4,9 procentenheter högre än i maj 2010. Inom metallindustrin var kapacitetsutnyttjandegraden i maj 88,7 procent, dvs. 19,3 procentenheter högre än året innan.

Estimering

Statistikcentralen har utökat användningen av estimering. Den viktigaste orsaken till revideringen av uppgifterna är den estimering som använts inom näringsgrenen 26–27. Eftersom Statistikcentralen inte erhåller uppgifter från ett antal börsbolag inom tidtabellen för statistikproduktionen måste uppgifterna estimeras. Näringsgrensuppgifterna måste estimeras åtta gånger om året. Uppgifterna estimerades t.ex. för maj. Vid statistikföringen av produktionen i företag med mindre än 50 anställda används Skatteförvaltningens periodskatteuppgifter. Inom industriproduktionen är andelen företag med mindre än

50 anställda omkring 13 procent och detta material täcker nästan 70 procent av produktionen hos företag med mindre än 50 anställda. Statistikcentralen har inte tillgång till detta material i samband med publiceringen av volymindeket för industriproduktionen. Därför estimeras uppgifterna om dessa företag för månaden som publiceras, dvs. maj i det här fallet. Skatteförvaltningens betalningsövervakningsmaterial är tillgängligt när uppgifterna om den aktuella månaden publiceras andra gången, dvs. i uppgifterna för april.

De reviderade uppgifterna för maj publiceras tillsammans med uppgifterna om industriproduktionen för juni 10.8.2011 kl. 9.00. På grund av statistikmetoden kan de säsongrensade uppgifterna för de föregående månaderna förändras, även om de ursprungliga uppgifterna inte revideras. De säsongrensade uppgifterna har också arbetsdagskorrigerats.

Innehåll

Industriproduktionen ökade i maj med 6,0 procent	5
--	---

Tabeller

Tabell 1. Volymindex för industriproduktionen, förädlingsvärdeandel, icke-korrigerad, arbetsdagskorrigerad, säsongrensad procentuell förändring	6
---	---

Figurer

Figurbilagor

Figurbilaga 1. Den arbetsdagskorrigerade procentuella förändringen av industriproduktionen maj 2010/maj 2011, TOL 2008.....	7
Figurbilaga 2. Den säsongrensade förändringen av industriproduktionen, april 2011/maj 2011, TOL 2008.....	7
Figurbilaga 3. Trenden för industriproduktionen Finland, Tyskland, Sverige, Frankrike och Storbritannien (BCD) 2000-2011, 2005=100, TOL 2008.....	8

Industriproduktionen ökade i maj med 6,0 procent

Enligt Statistikcentralen var den arbetsdagskorrigerade produktionen för hela industrin (BCDE) i maj 6,0 procent större än året innan. Den säsongrensade produktionen ökade i maj med 1,6 procent jämfört med april.

Den arbetsdagskorrigerade produktionen inom tillverkning (C) ökade i maj med 6,3 procent från året innan. Mest ökade produktionen inom tillverkning av läder, läder- och skinnvaror m.m., med 27,1 procent.

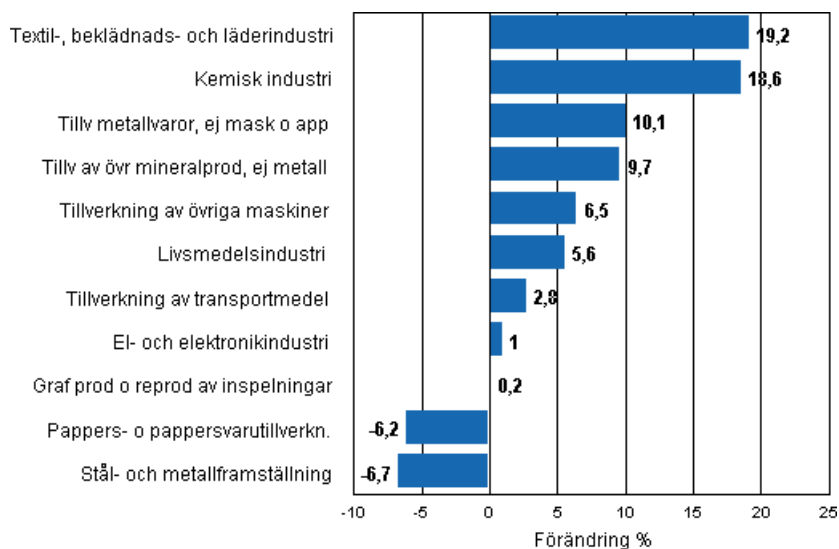
Tabell 1. Volymindex för industriproduktionen, förädlingsvärdeandel, icke-korrigerad, arbetsdagskorrigerad, säsongrensad procentuell förändring

	Förädlingsvärdeandel	Icke-korrigerad procentuell förändring, 2011 Maj / 2010 Maj	Arbetsdag korrigerad procentuell förändring, 2011 Maj / 2010 Maj	Säsongrensad procentuell förändring, 2011 Maj / 2011 April
Näringsgren (Tol 2008)				
Hela industrin	100,0	6,4	6,0	1,6
B Utvinning av mineral	1,6	39,3	39,4	-4,6
C Tillverkning	83,6	6,5	6,3	3,3
10 Livsmedelsframställning	7,4	5,4	4,8	4,7
11 Framställning av drycker	1,3	10,3	10,3	1,8
13 Textilvarutillverkning	0,7	9,5	9,5	1,9
14 Tillverkning av kläder	0,4	30,7	26,7	2,9
15 Tillv läder, läder- och skinnvaror mm	0,2	27,1	27,1	-0,5
16 Tillv trä o varor av trä, kork od	3,3	6,6	5,6	2,6
17 Pappers- o pappersvarutillverkn.	7,5	-6,0	-6,2	-2,4
18 Graf prod o reprod av inspelningar	2,2	-0,8	0,2	-3,1
23 Tillv av övr mineralprod, ej metall	3,0	12,4	9,7	2,1
24 Stål- och metallframställning	2,1	-6,4	-6,7	-3,8
25 Tillv metallvaror, ej mask o app	8,6	10,1	10,1	0,9
28 Tillverkning av övriga maskiner	11,3	5,0	6,5	-1,7
29 Tillv av motorfordon o.d.	1,1	18,3	12,9	10,6
30 Tillverkn av andra transportmedel	1,4	-9,7	-9,7	-2,3
31 Tillverkning av möbler	1,3	10,7	6,3	1,0
32 Annan tillverkning	0,9	10,1	10,1	-0,5
33 Rep o inst av maskiner o apparater	3,9	6,1	5,1	1,1
D Försörjn av el, gas, värme o kyla	12,4	1,5	1,4	2,0
E Vattenförs; avl.r, avf.hant o san	2,3	4,0	4,2	-0,9
36 Vattenförsörjning	0,7	4,5	4,5	-0,4
Klassificering efter användningsmål:				
Råmaterial och kapitalvaror	34,6	7,2	7,2	3,4
Investeringsvaror	31,1	1,4	-1,1	-0,9
Varaktiga konsumtionsvaror	1,7	24,0	22,6	12,7
Andra konsumtionsvaror	14,9	13,9	10,3	5,1
Specialindex:				
10-11 Livsmedelsindustri	8,7	6,2	5,6	5,0
13-15 Textil-, beklädnads- och läderindustri	1,3	19,2	19,2	1,6
16-17 Skogsindustri	10,7	-2,1	-2,5	-0,7
19-22 Kemisk industri	13,1	18,6	18,6	13,3
24-30 Metallindustri	38,5	4,6	4,6	1,2
26-27 EI- och elektronikindustri	13,9	2,8	1,0	4,6
25,28-30,33 Maskin- och metallvaruindustri	26,2	6,6	6,9	0,2
29-30 Tillverkning av transportmedel	2,5	2,8	2,8	2,3

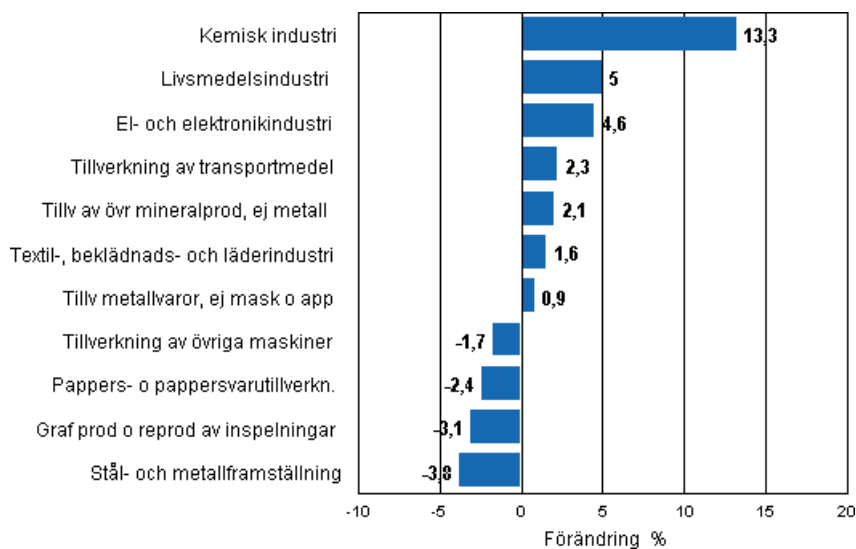
1) 2005=100

Figurbilagor

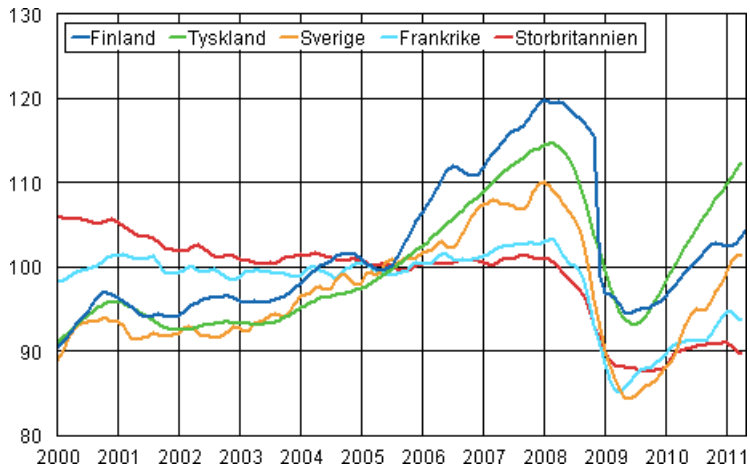
Figurbilaga 1. Den arbetsdagskorrigerade procentuella förändringen av industriproduktionen maj 2010/maj 2011, TOL 2008



Figurbilaga 2. Den säsongrensade förändringen av industriproduktionen, april 2011/maj 2011, TOL 2008



Figurbilaga 3. Trenden för industriproduktionen Finland, Tyskland, Sverige, Frankrike och Storbritannien (BCD) 2000-2011, 2005=100, TOL 2008



Förfrågningar

Kari Rautio (09) 1734 2479

Ansvarig statistikdirektör:

Hannele Orjala

volyyimi.indeksi@stat.fi

www.stat.fi

Källa: Volymindex för industriproduktionen 2011, maj. Statistikcentralen