

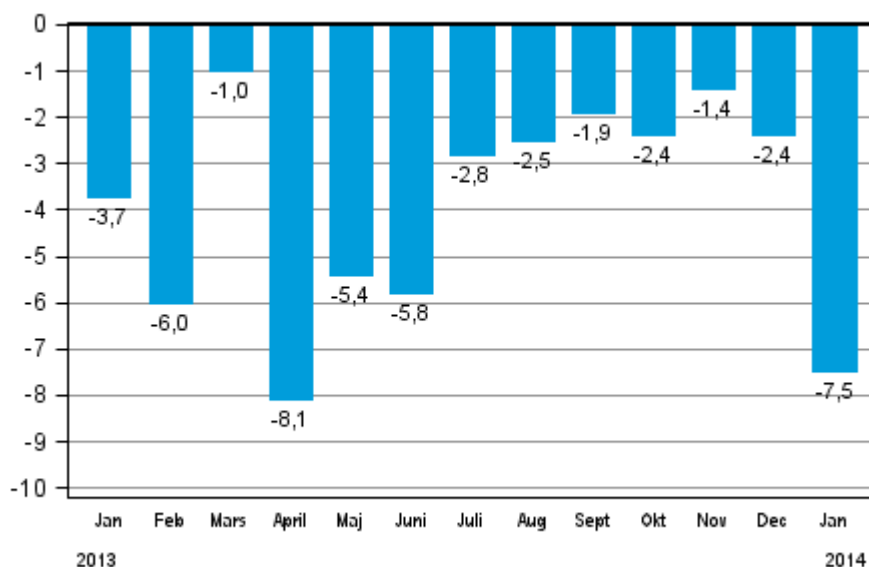
Volymindex för industriproduktionen

2014, januari

Industriproduktionen minskade i januari med 7,5 procent från året innan

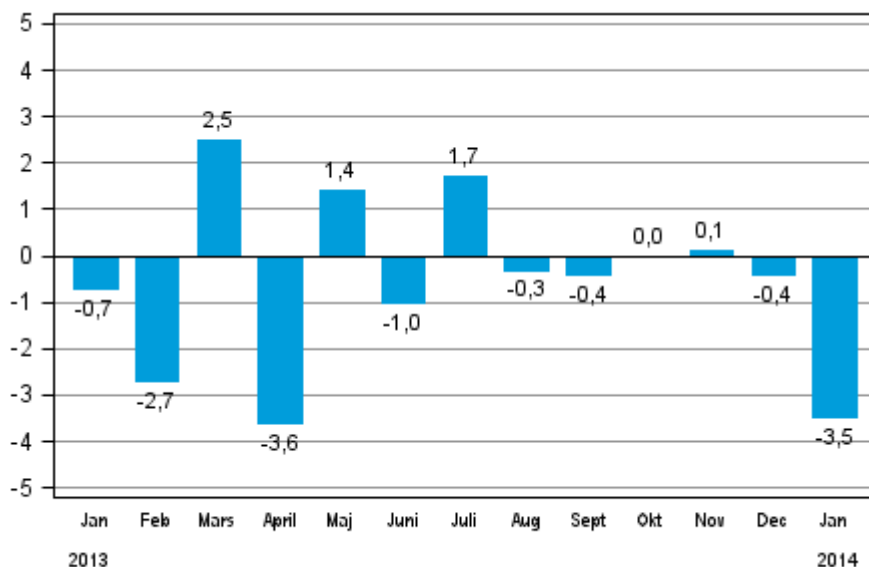
I januari 2014 var den arbetsdagskorrigerade produktionen för hela industrin enligt Statistikcentralen 7,5 procent mindre än i januari 2013. Industriproduktionen har minskat utan avbrott för andra året i följd.

Den arbetsdagskorrigerade förändringen av hela industriproduktionen (BCDE) från motsvarande månad året innan, %, TOL 2008



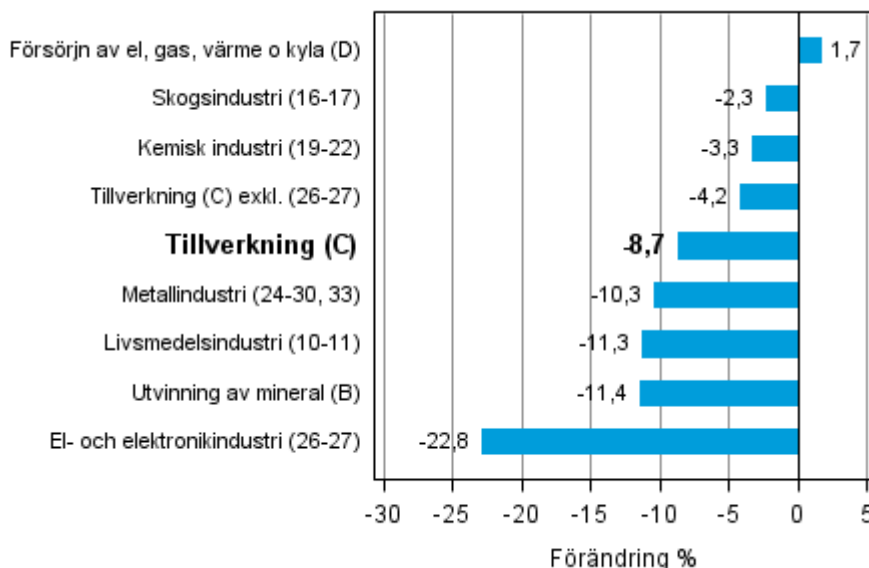
Den säsongrensade produktionen minskade i januari med 3,5 procent jämfört med december. I december var den säsongrensade produktionen 0,4 procent mindre än i november. I november ökade produktionen med 0,1 procent jämfört med föregående månad.

Den säsongrensade förändringen av hela industriproduktionen (BCDE) från föregående månad, %, TOL 2008



Industriproduktionen minskade i januari inom nästan alla huvudnäringsgrenar. Mest minskade produktionen inom el- och elektronikindustrin, med 22,8 procent. Produktionen inom utvinning av mineral var i januari 11,4 procent mindre än i januari 2013. Produktionen inom den kemiska industrin minskade med 3,3 procent från året innan. Av huvudnäringsgrenarna visade bara elproduktionen en ökning i januari. Produktionen ökade där med 1,7 procent.

Den arbetsdagskorrigerade förändringen av industriproduktionen efter näringsgren 1/2013–1/2014, %, TOL 2008



I januari var kapacitetsutnyttjandegraden inom tillverkning (C) 78,7 procent, dvs. 2,1 procentenheter lägre än året innan. Inom skogsindustrin var kapacitetsutnyttjandegraden 83,6 procent, dvs. 0,7 procentenheter lägre än i januari 2013. Inom metallindustrin var kapacitetsutnyttjandegraden i januari 77 procent, dvs. 3,5 procentenheter lägre än året innan.

De reviderade uppgifterna för januari 2014 publiceras 10.4.2014 kl. 9.00 tillsammans med uppgifterna om industriproduktionen för februari 2014. Revideringen påverkas av den estimering som används i det senaste offentliggörandet och som gäller det periodskattematerial som används vid statistikföringen av företag med färre än 50 anställda. På grund av statistikmetoden kan de säsongrensade uppgifterna för de föregående månaderna förändras, även om de ursprungliga uppgifterna inte revideras. De säsongrensade uppgifterna har också arbetsdagskorrigerats.

Innehåll

Industriproduktionen minskade i januari med 7,5 procent från året innan	5
---	---

Tabeller

Tabell 1. Volymindex för industriproduktionen, förädlingsvärdeandel, icke-korrigerad, arbetsdagskorrigerad, säsongrensad procentuell förändring	6
---	---

Figurer

Figurbilagor

Figurbilaga 1. Den arbetsdagskorrigerade procentuella förändringen av industriproduktionen januari 2013 /januari 2014, TOL 2008.....	7
--	---

Figurbilaga 2. Den säsongrensade förändringen av industriproduktionen december 2013 /januari 2014, TOL 2008.	7
--	---

Figurbilaga 3. Den säsongrensade industriproduktionen Finland, Tyskland, Sverige, Frankrike och Storbritannien (BCD) 2000-2014, 2010=100, TOL 2008.....	8
---	---

Revideringar i denna statistik.....	9
-------------------------------------	---

Industriproduktionen minskade i januari med 7,5 procent från året innan

Enligt Statistikcentralen minskade den arbetsdagskorrigerade produktionen för hela industrin med 7,5 procent i januari 2014 jämfört med januari 2013. Den säsongrensade produktionen minskade i januari med 3,5 procent från december.

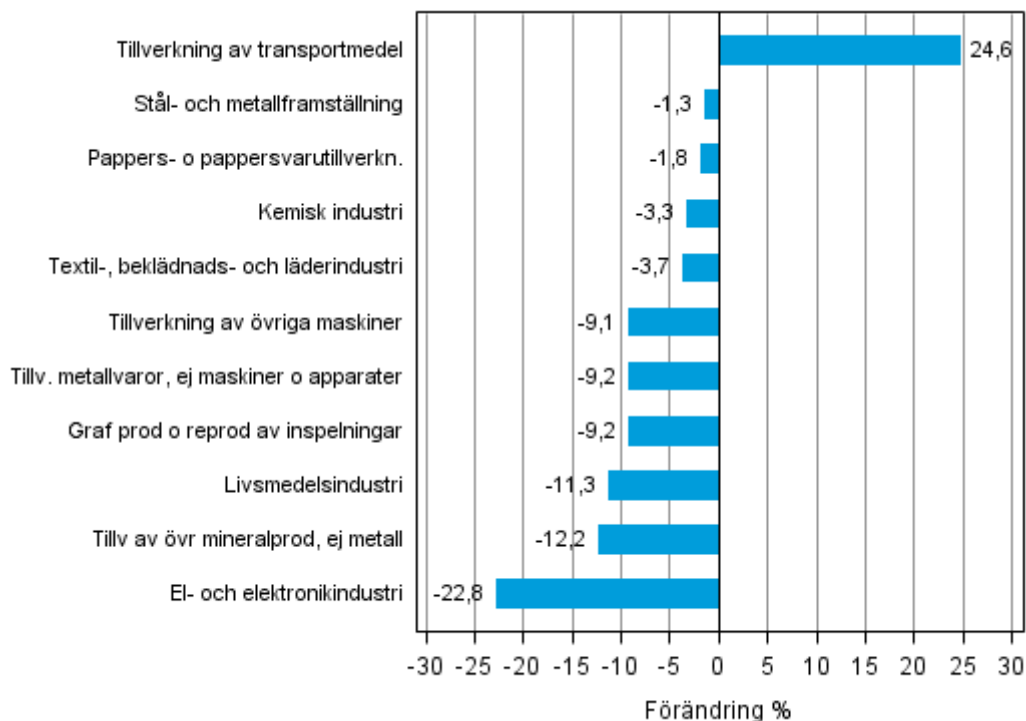
Den arbetsdagskorrigerade produktionen inom tillverkning (C) minskade i januari med 8,7 procent från året innan. Den säsongrensade produktionen minskade i januari med 4,6 procent jämfört med december.

Tabell 1. Volymindex för industriproduktionen, förädlingsvärdeandel, icke-korrigerad, arbetsdagkorrigerad, säsongrensad procentuell förändring

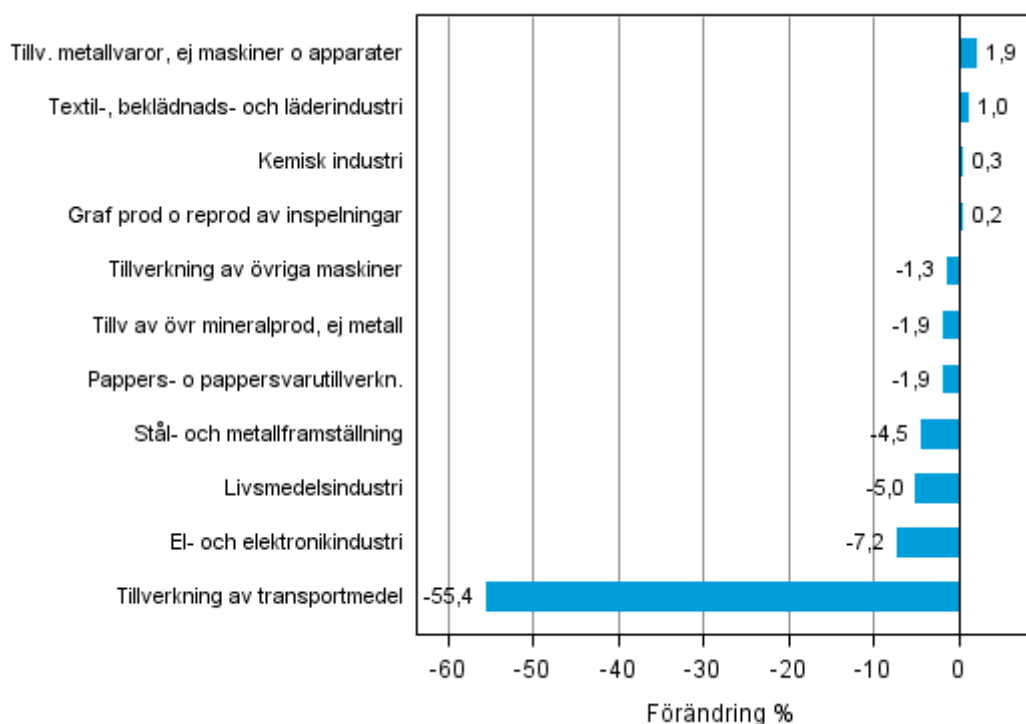
	Förädlingsvärdeandel	Icke-korrigerad procentuell förändring, 2014 Jan. / 2013 Jan.	Arbetsdag korrigerad procentuell förändring, 2014 Jan. / 2013 Jan.	Säsongrensad procentuell förändring, 2014 Jan. / 2013 Dec.
Näringsgren (Tol 2008)				
Hela industrin	100,0	-6,2	-7,5	-3,5
B Utvinning av mineral	2,0	-6,7	-11,4	-6,0
C Tillverkning	83,9	-7,7	-8,7	-4,6
10 Livsmedelsframställning	7,1	-11,0	-11,7	-0,7
11 Framställning av drycker	1,3	-11,5	-7,1	-12,0
13 Textilvarutillverkning	0,6	-10,0	-10,1	-2,3
14 Tillverkning av kläder	0,4	1,5	1,5	6,8
15 Tillv läder, läder- och skinnvaror mm	0,3	-15,3	-15,3	-1,5
16 Tillv trä o varor av trä, kork od	3,7	-6,5	-6,6	-6,1
17 Pappers- o pappersvarutillverkn.	9,5	-1,8	-1,8	-1,9
18 Graf prod o reprod av inspelningar	1,9	-7,8	-9,2	0,2
23 Tillv av övr mineralprod, ej metall	3,7	-12,2	-12,2	-1,9
24 Stål- och metallframställning	3,4	3,5	-1,3	-4,5
25 Tillv metallvaror, ej mask o app	8,2	-9,2	-9,2	1,9
28 Tillverkning av övriga maskiner	13,3	-9,3	-9,1	-1,3
29 Tillv av motorfordon o.d.	1,4	-3,8	-3,8	-75,9
30 Tillverkn av andra transportmedel	1,5	45,8	45,8	-2,1
31 Tillverkning av möbler	1,2	-9,2	-9,2	-0,2
32 Annan tillverkning	0,9	-36,7	-34,7	3,3
33 Rep o inst av maskiner o apparater	3,3	-17,1	-16,1	-4,9
D Försörjn av el, gas, värme o kyla	10,7	1,6	1,7	9,2
E Vattenförs; avl.r, avf.hant o san	3,4	-1,4	-0,5	0,1
36 Vattenförsörjning	1,8	-0,8	-0,8	1,2
Klassificering efter användningsmål:				
Råmaterial och kapitalvaror	40,4	-5,1	-6,0	-3,9
Investeringsvaror	26,3	-11,2	-14,3	-8,3
Varaktiga konsumtionsvaror	1,6	-13,1	-11,6	-1,9
Andra konsumtionsvaror	14,8	-10,0	-10,0	-1,4
Specialindex:				
10-11 Livsmedelsindustri	8,4	-11,1	-11,3	-5,0
13-15 Textil-, beklädnads- och läderindustri	1,3	-8,4	-3,7	1,0
16-17 Skogsindustri	13,3	-3,0	-2,3	-3,0
19-22 Kemisk industri	13,7	-3,3	-3,3	0,3
24-30 Metallindustri	36,2	-8,3	-9,8	-7,2
26-27 EI- och elektronikindustri	8,5	-19,0	-22,8	-7,2
25,28-30,33 Maskin- och metallvaruindustri	27,6	-7,1	-8,9	-17,1
29-30 Tillverkning av transportmedel	2,8	20,5	24,6	-55,4

Figurbilagor

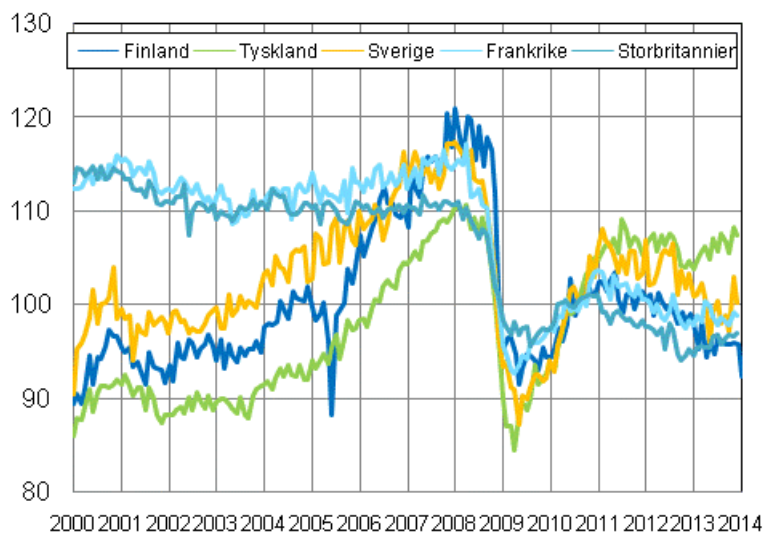
Figurbilaga 1. Den arbetsdagskorrigerade procentuella förändringen av industriproduktionen januari 2013 /januari 2014, TOL 2008



Figurbilaga 2. Den säsongrensade förändringen av industriproduktionen december 2013 /januari 2014, TOL 2008



Figurbilaga 3. Den säsongrensade industriproduktionen Finland, Tyskland, Sverige, Frankrike och Storbritannien (BCD) 2000-2014, 2010=100, TOL 2008



Revideringar i denna statistik

Uppgifterna i den ursprungliga serien för industriproduktionen har reviderats enligt tabellen nedan. Mera information om revideringen finns i punkt 3 i kvalitetsbeskrivningen (på finska).

Revidering av årsförändringar inom huvudnäringsgrenarna

Näringsgren och statistikmånad		Årsförändring (%)		Revidering (%-enhet)
		1:a offentliggörandet (%)	Senaste offentliggörandet 10.03.2014 (%)	
BCDE Hela industrin	2013 / 08	-2,7	-3,7	-1,0
	2013 / 09	-2,0	-1,2	0,8
	2013 / 10	-2,3	-1,7	0,6
	2013 / 11	-2,1	-2,8	-0,7
	2013 / 12	-2,1	0,9	3,0
C Tillverkning	2013 / 08	-6,0	-5,9	0,1
	2013 / 09	-2,8	-1,5	1,3
	2013 / 10	-2,5	-1,6	0,9
	2013 / 11	-2,5	-3,0	-0,5
	2013 / 12	0,3	3,6	3,3
D Försörjning av el, gas, värme och kyla	2013 / 08	2,3	2,5	0,2
	2013 / 09	0,5	0,5	0,0
	2013 / 10	-2,3	-2,3	0,0
	2013 / 11	-1,6	-1,8	-0,2
	2013 / 12	-11,4	-11,4	0,0
10-11 Livsmedelsindustri	2013 / 08	-4,1	-3,5	0,6
	2013 / 09	-1,9	-1,1	0,8
	2013 / 10	0,8	0,8	0,0
	2013 / 11	-3,6	-3,4	0,2
	2013 / 12	7,2	6,7	-0,5
16-17 Skogsindustri	2013 / 08	-3,7	-4,1	-0,4
	2013 / 09	1,3	2,4	1,1
	2013 / 10	2,7	2,6	-0,1
	2013 / 11	-3,3	-2,9	0,4
	2013 / 12	7,2	7,7	0,5
19-22 Kemisk industri	2013 / 08	-5,2	-5,7	-0,5
	2013 / 09	14,8	17,5	2,7
	2013 / 10	4,3	3,9	-0,4
	2013 / 11	-3,5	-4,4	-0,9
	2013 / 12	-3,6	-5,7	-2,1
24-30, 33 Metallindustri	2013 / 08	-5,3	-4,7	0,6
	2013 / 09	-8,2	-7,7	0,5
	2013 / 10	-4,9	-3,2	1,7
	2013 / 11	-1,0	-0,4	0,6
	2013 / 12	-0,3	6,5	6,8
26-27 El- och elektronikindustri	2013 / 08	-17,1	-17,5	-0,4
	2013 / 09	-18,8	-11,1	7,7
	2013 / 10	-13,9	-13,0	0,9
	2013 / 11	-11,2	-15,1	-3,9
	2013 / 12	-16,0	-9,9	6,1

Näringsgren och statistikmånad		Årsförändring (%)		Revidering (%-enhet)
		1:a offentliggörandet (%)	Senaste offentliggörandet 10.03.2014 (%)	
Tillverkning exkl. el- och elektronikindustri	2013 / 08	-4,6	-4,7	-0,1
	2013 / 09	-0,6	-0,4	0,2
	2013 / 10	-1,0	-0,4	0,6
	2013 / 11	-1,3	-1,7	-0,4
	2013 / 12	2,9	5,1	2,2

Förfrågningar

Kari Rautio 09 1734 2479

Salla Simola 09 1734 3308

Ansvarig statistikdirektör:

Hannele Orjala

volyymi.indeksi@stat.fi

www.stat.fi

Källa: Volymindex för industriproduktionen 2014, januari. Statistikcentralen