

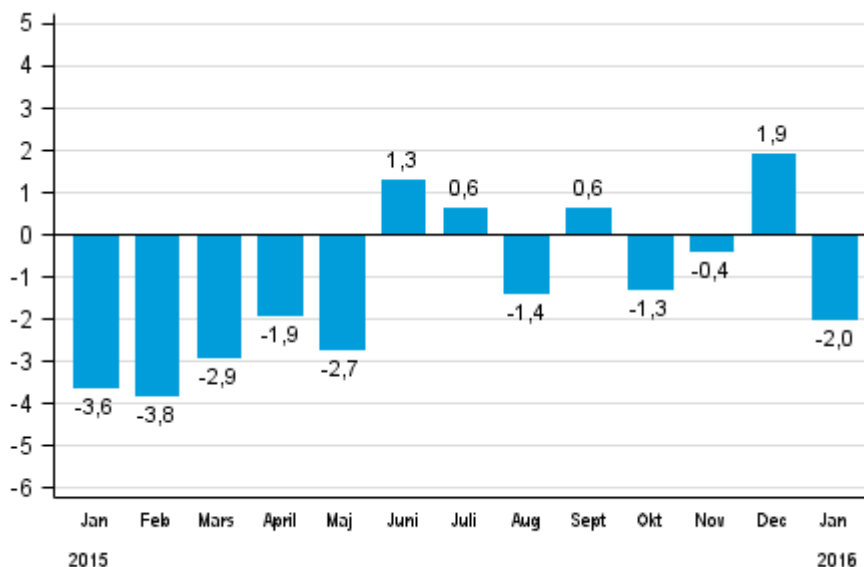
Volymindex för industriproduktionen

2016, januari

Industriproduktionen minskade i januari med 2,0 procent från året innan

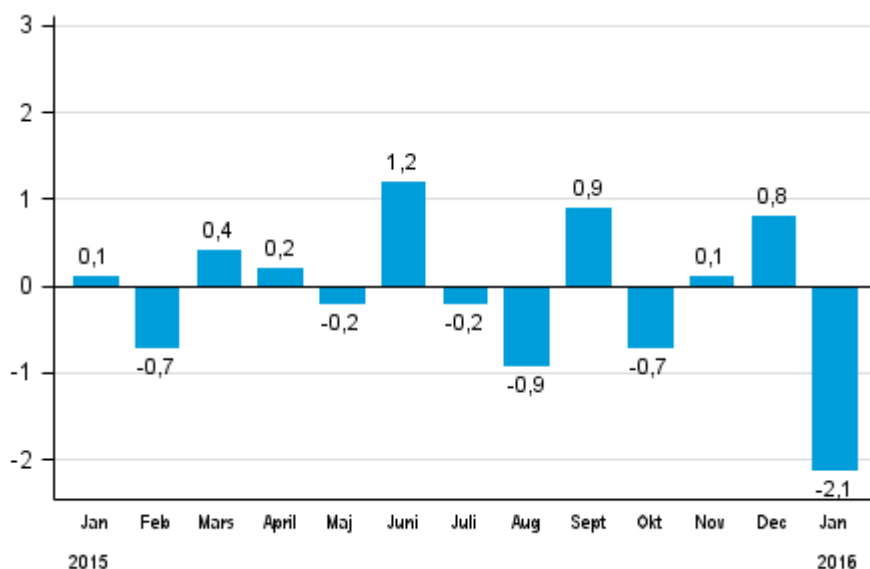
Enligt Statistikcentralen minskade den arbetsdagskorrigerade produktionen för hela industrin med 2,0 procent i januari 2016 jämfört med januari 2015. Januari förde inte med sig någon vändning i det trångmål som industrin befinner sig i. Produktionen inom metallindustrin var redan i slutet av året inne i en tillväxtperiod, men i januari vände den till en minskning med 7,5 procent. Den kemiska industrin och livsmedelsindustrin visade en ökning, vilket var positivt.

Den arbetsdagskorrigerade förändringen av hela industriproduktionen (BCDE) från motsvarande månad året innan, %, TOL 2008



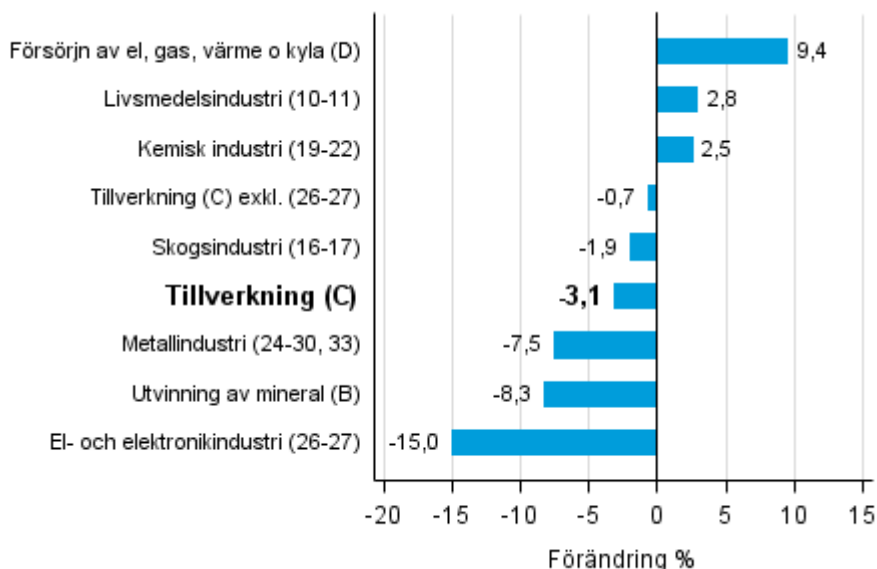
Den säsongsensade produktionen minskade i januari med 2,1 procent jämfört med december. I december ökade den säsongsensade produktionen med 0,8 procent. I november ökade den säsongsensade produktionen med 0,1 procent jämfört med föregående månad.

Den säsongrensade förändringen av hela industriproduktionen (BCDE) från föregående månad, %, TOL 2008



Av huvudnäringsgrenarna ökade elproduktionen mest, med 9,4 procent. Produktionen inom livsmedelsindustrin ökade i januari med 2,8 procent. Produktionen inom den kemiska industrin ökade med 2,5 procent från året innan. Mest minskade produktionen inom el- och elektronikindustrin, med 15,0 procent. Produktionen inom metallindustrin minskade i januari med 7,5 procent jämfört med året innan.

Den arbetsdagskorrigerade förändringen av industriproduktionen efter näringsgren 1/2015–1/2016, %, TOL 2008



I januari var kapacitetsutnyttjandegraden inom tillverkning (C) 79,2 procent, dvs. 0,3 procentenheter lägre än året innan. Inom skogsindustrin var kapacitetsutnyttjandegraden i januari 91,6 procent, dvs. 4,8 procentenheter högre än i januari 2015. Inom metallindustrin var kapacitetsutnyttjandegraden i januari 78,3 procent, dvs. 2,8 procentenheter lägre än året innan.

De reviderade uppgifterna för januari 2016 publiceras 8.4.2016 kl. 9.00 tillsammans med uppgifterna om industriproduktionen för februari 2016. Revideringen påverkas av den estimering som används i det senaste offentliggörandet och som gäller det periodskattematerial som används vid statistikföringen av företag med färre än 50 anställda. På grund av statistikmetoden kan de säsongrensade uppgifterna för de föregående månaderna förändras, även om de ursprungliga uppgifterna inte revideras. De säsongrensade uppgifterna har också arbetsdagskorrigerats.

Innehåll

Industriproduktionen minskade i januari med 2,0 procent från året innan	5
---	---

Tabeller

Tabell 1. Volymindex för industriproduktionen, förädlingsvärdeandel, icke-korrigerad, arbetsdagskorrigerad, säsongrensad procentuell förändring	6
---	---

Figurer

Figurbilagor

Figurbilaga 1. Den arbetsdagskorrigerade procentuella förändringen av industriproduktionen januari 2015 /januari 2016, TOL 2008.....	7
--	---

Figurbilaga 2. Den säsongrensade förändringen av industriproduktionen december 2015 /january 2016, TOL 2008.	7
--	---

Figurbilaga 3. Den säsongrensade industriproduktionen Finland, Tyskland, Sverige, Frankrike och Storbritannien (BCD) 2005-2016, 2010=100, TOL 2008.....	8
---	---

Revideringar i denna statistik.....	9
-------------------------------------	---

Industriproduktionen minskade i januari med 2,0 procent från året innan

Enligt Statistikcentralen minskade den arbetsdagskorrigerade produktionen för hela industrin med 2,0 procent i januari 2016 jämfört med januari 2015. Den säsongrensade produktionen minskade i januari med 2,1 procent från december.

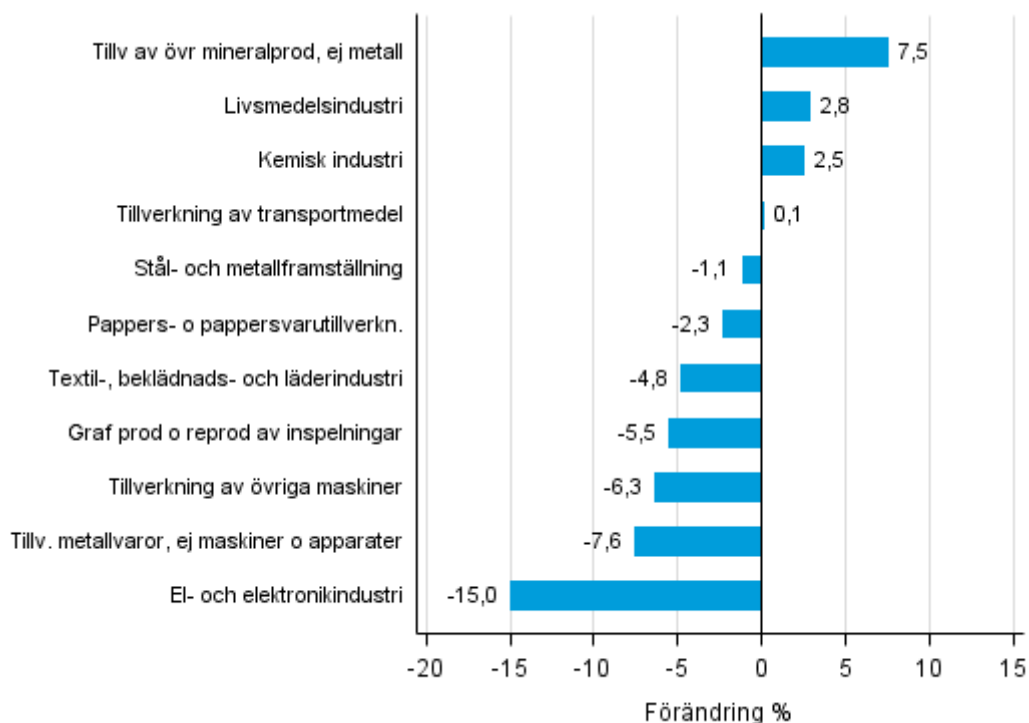
Den arbetsdagskorrigerade produktionen inom tillverkning (C) minskade i januari med 3,1 procent från året innan. Den säsongrensade produktionen minskade i januari med 2,5 procent från december.

Tabell 1. Volymindex för industriproduktionen, förädlingsvärdeandel, icke-korrigerad, arbetsdagskorrigerad, säsongrensad procentuell förändring

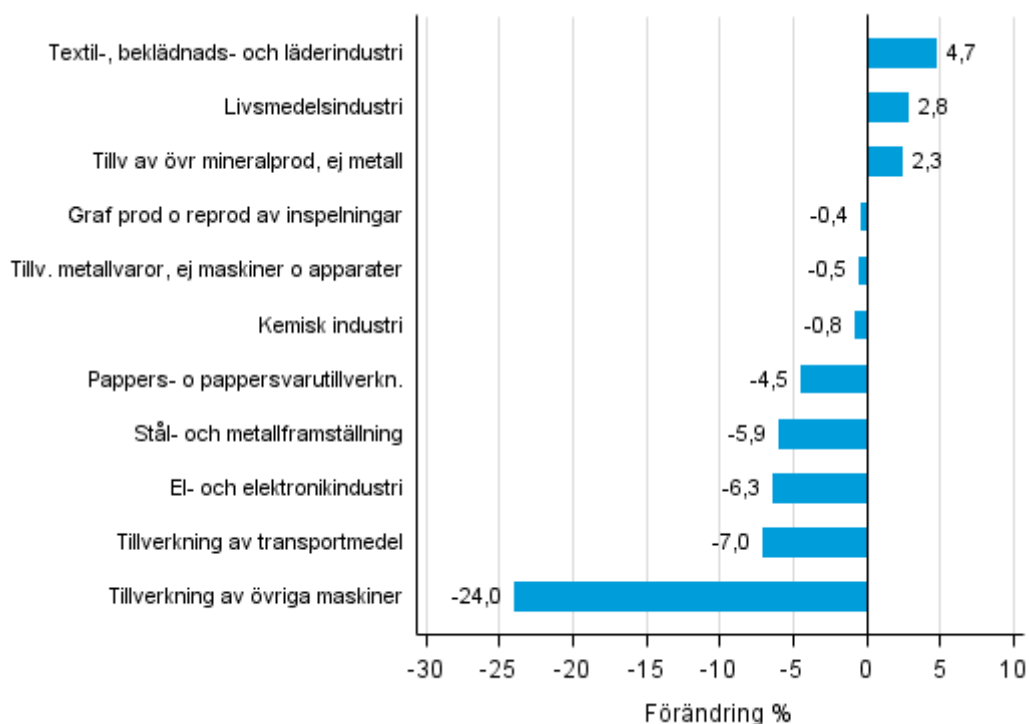
	Förädlingsvärdeandel	Icke-korrigerad procentuell förändring, 2016 Jan. / 2015 Jan.	Arbetsdag korrigerad procentuell förändring, 2016 Jan. / 2015 Jan.	Säsongrensad procentuell förändring, 2016 Jan. / 2015 Dec.
Näringsgren (Tol 2008)				
Hela industrin	100,0	-3,7	-2,0	-2,1
B Utvinning av mineral	1,0	-8,3	-8,3	-13,2
C Tillverkning	85,3	-5,6	-3,1	-2,5
10 Livsmedelsframställning	7,3	-1,0	2,9	2,6
11 Framställning av drycker	1,2	3,0	3,6	3,2
13 Textilvarutillverkning	0,6	-11,1	-4,9	1,8
14 Tillverkning av kläder	0,5	-7,7	-4,2	-2,9
15 Tillv läder, läder- och skinnvaror mm	0,3	-21,9	-21,9	1,2
16 Tillv trä o varor av trä, kork od	4,3	-5,3	-2,9	0,5
17 Pappers- o pappersvarutillverkn.	9,1	-2,3	-2,3	-4,5
18 Graf prod o reprod av inspelningar	1,6	-7,6	-5,5	-0,4
23 Tillv av övr mineralprod, ej metall	3,2	5,3	7,5	2,3
24 Stål- och metallframställning	5,0	-4,3	-1,1	-5,9
25 Tillv metallvaror, ej mask o app	7,4	-11,8	-7,6	-0,5
28 Tillverkning av övriga maskiner	11,4	-10,9	-6,3	-24,0
31 Tillverkning av möbler	0,9	-2,4	1,0	-1,9
32 Annan tillverkning	0,8	-6,4	-6,4	-3,1
33 Rep o inst av maskiner o apparater	4,7	-2,7	-0,6	-0,9
D Försörjn av el, gas, värme o kyla	10,8	9,4	9,4	5,5
E Vattenförs; avl.r, avf.hant o san	2,9	-9,7	-9,7	-10,9
36 Vattenförsörjning	0,4	3,5	3,5	-0,2
Klassificering efter användningsmål:				
Råmaterial och kapitalvaror	41,6	-5,5	-4,8	-3,7
Investeringsvaror	27,6	-11,2	-8,6	-5,9
Varaktiga konsumtionsvaror	1,3	-1,3	1,5	-1,9
Andra konsumtionsvaror	14,8	2,7	5,6	2,6
Specialindex:				
10-11 Livsmedelsindustri	8,5	-0,5	2,8	2,8
13-15 Textil-, beklädnads- och läderindustri	1,3	-12,2	-4,8	4,7
16-17 Skogsindustri	13,5	-3,2	-1,9	-3,0
19-22 Kemisk industri	13,1	2,5	2,5	-0,8
24-30 Metallindustri	37,6	-11,6	-8,3	-5,2
26-27 El- och elektronikindustri	11,1	-17,7	-15,0	-6,3
25,28-30,33 Maskin- och metallvaruindustri	26,2	-8,7	-4,1	-5,7
29-30 Tillverkning av transportmedel	2,6	0,1	0,1	-7,0

Figurbilagor

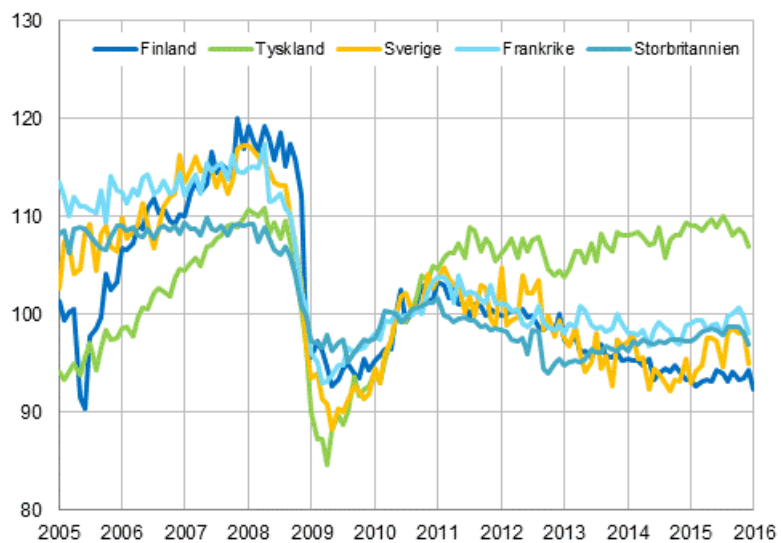
Figurbilaga 1. Den arbetsdagskorrigerade procentuella förändringen av industriproduktionen januari 2015 /januari 2016, TOL 2008



Figurbilaga 2. Den säsongrensade förändringen av industriproduktionen december 2015 /januari 2016, TOL 2008



Figurbilaga 3. Den säsongrensade industriproduktionen Finland, Tyskland, Sverige, Frankrike och Storbritannien (BCD) 2005-2016, 2010=100, TOL 2008



Revideringar i denna statistik

Uppgifterna i den ursprungliga serien för industriproduktionen har reviderats enligt tabellen nedan. Mera information om revideringen finns i punkt 3 i kvalitetsbeskrivningen (på finska).

Revidering av årsförändringar inom huvudnäringsgrenarna

Näringsgren och statistikmånad		Årsförändring (%)		Revidering (%-enhet)
		1:a offentliggörandet (%)	Senaste offentliggörandet 10.03.2016 (%)	
BCDE Hela industrin	2015 / 08	-2,8	-2,0	0,8
	2015 / 09	1,9	1,2	-0,7
	2015 / 10	-2,7	-3,2	-0,5
	2015 / 11	-0,4	1,0	1,4
	2015 / 12	3,7	5,2	1,5
C Tillverkning	2015 / 08	-3,4	-2,4	1,0
	2015 / 09	1,8	1,3	-0,5
	2015 / 10	-3,2	-3,8	-0,6
	2015 / 11	-0,2	1,5	1,7
	2015 / 12	3,9	5,6	1,7
D Försörjning av el, gas, värme och kyla	2015 / 08	2,5	2,5	0,0
	2015 / 09	0,0	0,0	0,0
	2015 / 10	0,9	0,9	0,0
	2015 / 11	-1,0	-1,0	0,0
	2015 / 12	2,1	2,1	0,0
10-11 Livsmedelsindustri	2015 / 08	-2,7	-2,7	0,0
	2015 / 09	4,7	3,7	-1,0
	2015 / 10	-5,7	-5,0	0,7
	2015 / 11	-0,0	0,6	0,6
	2015 / 12	-4,7	-2,1	2,6
16-17 Skogsindustri	2015 / 08	1,3	2,6	1,3
	2015 / 09	-3,8	-1,8	2,0
	2015 / 10	-3,9	-2,5	1,4
	2015 / 11	3,6	5,0	1,4
	2015 / 12	2,7	3,9	1,2
19-22 Kemisk industri	2015 / 08	4,1	3,5	-0,6
	2015 / 09	2,6	1,1	-1,5
	2015 / 10	-1,2	-2,8	-1,6
	2015 / 11	-5,2	-2,5	2,7
	2015 / 12	-0,4	1,3	1,7
24-30, 33 Metallindustri	2015 / 08	-8,2	-5,5	2,7
	2015 / 09	3,5	2,6	-0,9
	2015 / 10	-3,0	-4,2	-1,2
	2015 / 11	0,7	2,1	1,4
	2015 / 12	8,2	9,4	1,2
26-27 El- och elektronikindustri	2015 / 08	-13,1	-14,9	-1,8
	2015 / 09	-9,6	-10,9	-1,3
	2015 / 10	-7,2	-8,7	-1,5
	2015 / 11	-4,8	-4,7	0,1
	2015 / 12	5,3	4,0	-1,3

Näringsgren och statistikmånad		Årsförändring (%)		Revidering (%-enhet)
		1:a offentliggörandet (%)	Senaste offentliggörandet 10.03.2016 (%)	
Tillverkning exkl. e- och elektronikindustri	2015 / 08	-2,0	-0,5	1,5
	2015 / 09	3,6	3,2	-0,4
	2015 / 10	-2,6	-3,1	-0,5
	2015 / 11	0,5	2,4	1,9
	2015 / 12	3,7	5,9	2,2

Förfrågningar

Kari Rautio 029 551 2479

Heidi Myllylä 029 551 3792

Ansvarig statistikdirektör:

Mari Ylä-Jarkko

volyymi.indeksi@stat.fi

www.stat.fi

Källa: Volymindex för industriproduktionen 2016, januari. Statistikcentralen