

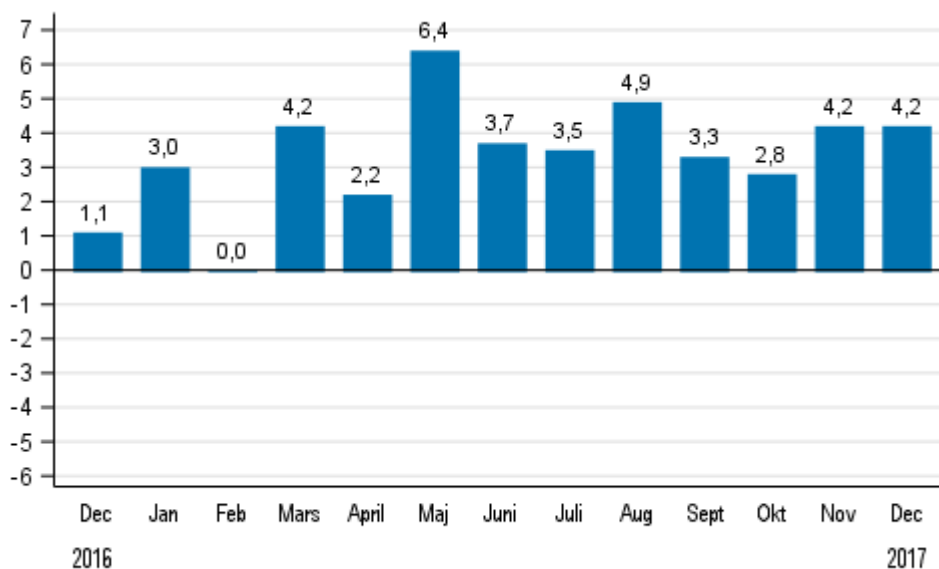
# Volymindex för industriproduktionen

2017, december

## Industriproduktionen ökade i december med 4,2 procent från året innan

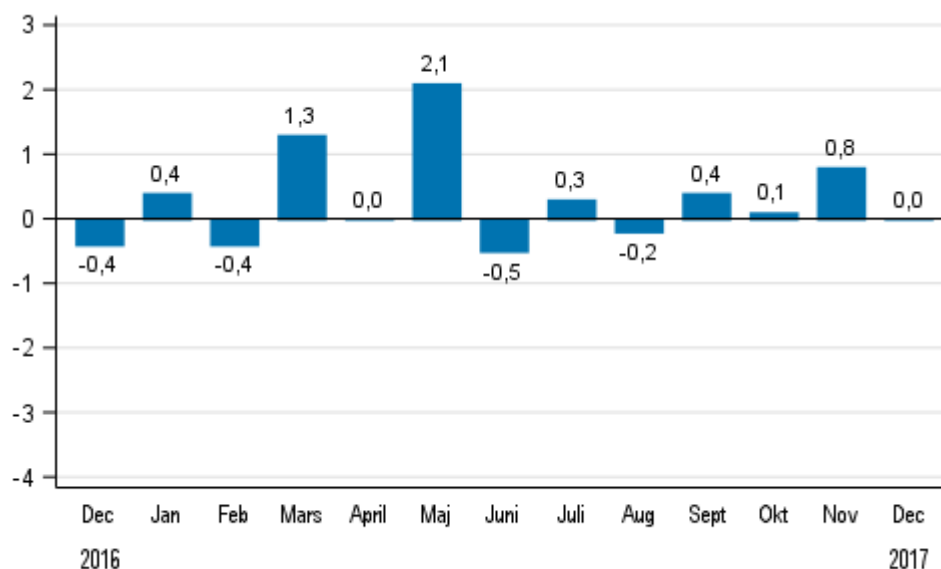
Enligt Statistikcentralen ökade den arbetsdagskorrigerade produktionen för hela industrin med 4,2 procent i december 2017 jämfört med december år 2016. Enligt Statistikcentralens preliminära uppgifter ökade industriproduktionen i fjol med 3,3 procent. Industriproduktionen har 2010 års nivå efter finanskrisen, men ligger fortfarande 14 procent under nivån för år 2008.

**Den arbetsdagskorrigerade förändringen av hela industriproduktionen (BCDE) från motsvarande månad året innan, %, TOL 2008**



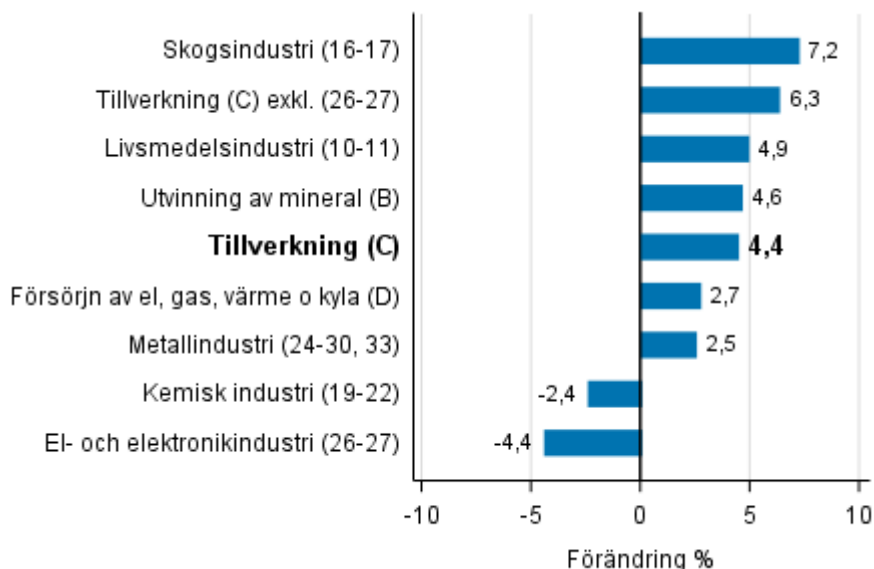
Den säsongrensade produktionen var i december på samma nivå som i november. I november ökade den säsongrensade produktionen med 0,8 procent från oktober. I oktober ökade den säsongrensade produktionen med 0,1 procent från september.

**Den säsongrensade förändringen av hela industriproduktionen (BCDE) från föregående månad, %, TOL 2008**



I december ökade produktionen inom flera huvudnäringsgrenar. Mest ökade produktionen inom skogsindustrin, med 7,2 procent. Inom livsmedelsindustrin ökade produktionen med 4,9 procent. Produktionen inom metallindustrin ökade med 2,5 procent. Mest minskade produktionen inom el- och elektronikindustrin, med 4,4 procent.

**Den arbetsdagskorrigerade förändringen av industriproduktionen efter näringsgren 12/2016–12/2017, %, TOL 2008**



I december var kapacitetsutnyttjandegraden inom tillverkning (C) 81,8 procent, dvs. 1,4 procentenheter högre än året innan. Inom skogsindustrin var kapacitetsutnyttjandegraden i december 85,8 procent, vilket var en ökning med 0,1 procentenheter från året innan. Inom metallindustrin var kapacitetsutnyttjandegraden i december 85,2 procent, dvs. 3,3 procentenheter högre än året innan.

De reviderade uppgifterna för december 2017 publiceras 9.3.2018 kl. 9.00 tillsammans med uppgifterna om industriproduktionen för januari 2018. Revideringen påverkas av den estimering som används i det senaste offentliggörandet och som gäller det periodskattmaterial som används vid statistikföringen av företag med färre än 50 anställda. På grund av statistikmetoden kan de säsongrensade uppgifterna för de föregående månaderna förändras, även om de ursprungliga uppgifterna inte revideras. De säsongrensade uppgifterna har också arbetsdagskorrigerats.

Vid beräkningen av volymindexet för industriproduktionen kommer basåret 2015=100 att användas fr.o.m. statistiken för januari 2018. Uppgifterna publiceras med det nya basåret för första gången 9.3.2018.

Fr.o.m. uppgifterna för januari produceras inte längre uppgifter om kapacitetsutnyttjandegraden efter näringsgren och uppgifter gällande näringsgrenen E, dvs. Vattenförsörjning; avloppsrening, avfallshantering och sanering. I fortsättningen omfattar hela industrin näringsgrenarna BCD.

Beräkningsmetoden ändras för att bättre motsvara Eurostats rekommendationer. I stället för att beräkna uppgifterna med den s.k. over-the-year-metoden beräknas de med den s.k. annual overlap-metoden.

# Innehåll

|   |   |
|---|---|
| Industriproduktionen ökade i december med 4,2 procent från året innan ..... | 5 |
|---|---|

## Tabeller

|   |   |
|---|---|
| Tabell 1. Volymindex för industriproduktionen, förädlingsvärdeandel, icke-korrigerad, arbetsdagskorrigerad, säsongrensad procentuell förändring ..... | 6 |
|---|---|

## Figurer

### Figurbilagor

|   |   |
|---|---|
| Figurbilaga 1. Den arbetsdagskorrigerade procentuella förändringen av industriproduktionen december 2016 /december 2017, TOL 2008.....                  | 7 |
| Figurbilaga 2. Den säsongrensade förändringen av industriproduktionen november 2017 /december 2017, TOL 2008.....                                       | 7 |
| Figurbilaga 3. Den säsongrensade industriproduktionen Finland, Tyskland, Sverige, Frankrike och Storbritannien (BCD) 2005-2017, 2010=100, TOL 2008..... | 8 |
| Revideringar i denna statistik.....   | 9 |

## Industriproduktionen ökade i december med 4,2 procent från året innan

Enligt Statistikcentralen ökade den arbetsdagskorrigerade produktionen för hela industrin med 4,2 procent i december 2017 jämfört med december år 2016. Den säsongrensade produktionen var i december på samma nivå som i november.

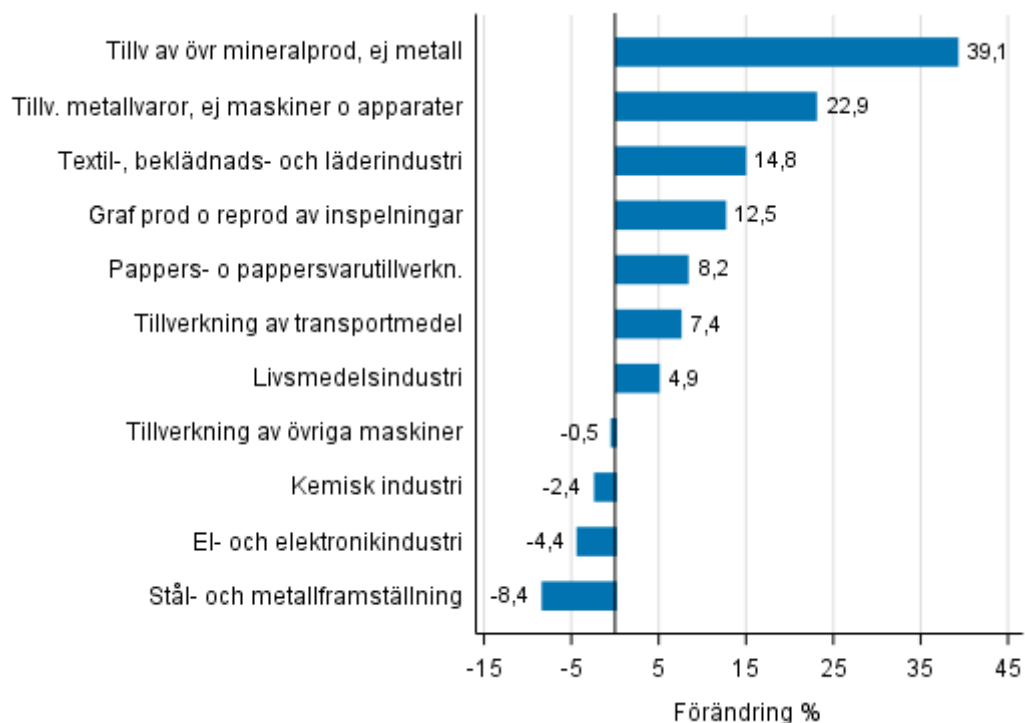
Den arbetsdagskorrigerade produktionen inom tillverkning (C) ökade i december med 4,4 procent från året innan. Den säsongrensade produktionen minskade i december med 0,1 procent från november.

**Tabell 1. Volymindex för industriproduktionen, förädlingsvärdeandel, icke-korrigerad, arbetsdagskorrigerad, säsongrensad procentuell förändring**

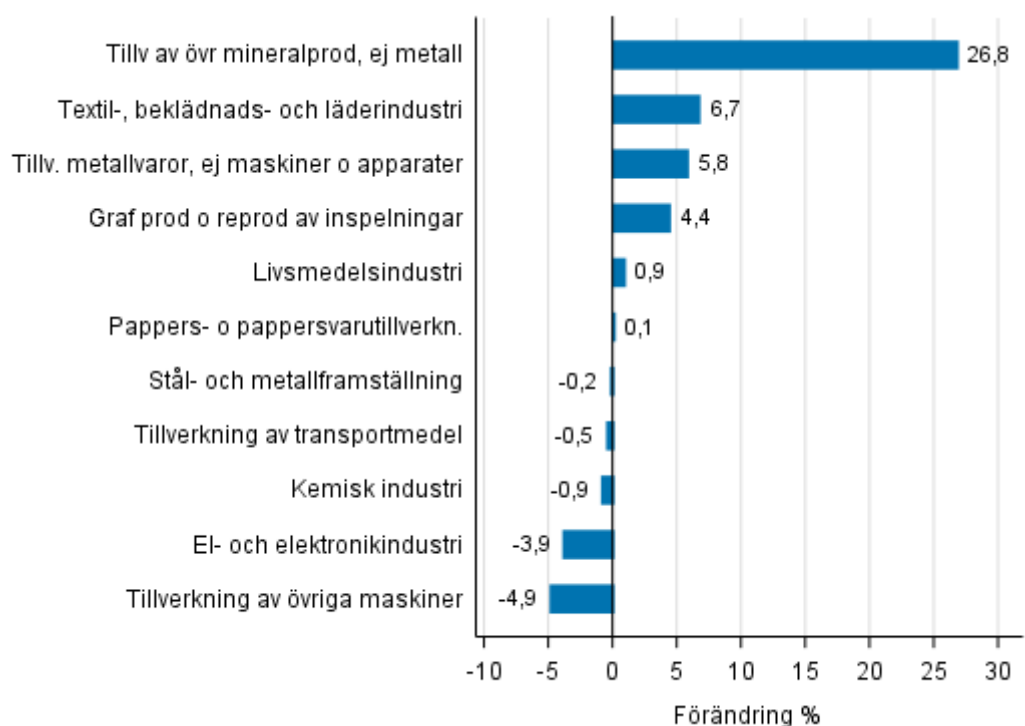
|  | Förädlingsvärdeandel | Icke-korrigerad procentuell förändring, 2017 Dec. / 2016 Dec. | Arbetsdag korrigerad procentuell förändring, 2017 Dec. / 2016 Dec. | Säsongrensad procentuell förändring, 2017 Dec. / 2017 Nov. |
|--|----------------------|---|--|--|
| Näringsgren (Tol 2008)                       |                      |   |  |  |
| Hela industrin                               | 100,0                | -0,4  | 4,2  | 0,0  |
| B Utvinning av mineral                       | 1,5                  | 4,6   | 4,6  | -8,5   |
| C Tillverkning                               | 84,3                 | -0,8  | 4,4  | -0,1   |
| 10 Livsmedelsframställning                   | 6,9                  | -2,7  | 4,4  | 0,4  |
| 11 Framställning av drycker                  | 1,1                  | 2,1   | 8,0  | 5,0  |
| 13 Textilvarutillverkning                    | 0,6                  | 4,9   | 13,6   | 1,1  |
| 14 Tillverkning av kläder                    | 0,4                  | -15,6   | -11,0  | 1,7  |
| 15 Tillv läder, läder- och skinnvaror mm     | 0,2                  | 13,5  | 13,5   | 2,0  |
| 16 Tillv trä o varor av trä, kork od         | 3,6                  | -5,2  | 1,7  | -1,5   |
| 17 Pappers- o pappersvarutillverkn.          | 9,8                  | 8,2   | 8,2  | 0,1  |
| 18 Graf prod o reprod av inspelningar        | 1,5                  | 7,2   | 12,5   | 4,4  |
| 23 Tillv av övr mineralprod, ej metall       | 2,9                  | 29,7  | 39,1   | 26,8   |
| 24 Stål- och metallframställning             | 4,2                  | -10,0   | -8,4   | -0,2   |
| 25 Tillv metallvaror, ej mask o app          | 7,7                  | 14,3  | 22,9   | 5,8  |
| 28 Tillverkning av övriga maskiner           | 10,9                 | -6,0  | -0,5   | -4,9   |
| 31 Tillverkning av möbler                    | 1,0                  | -1,3  | 7,5  | 1,8  |
| 32 Annan tillverkning                        | 0,7                  | 6,9   | 6,9  | -6,0   |
| 33 Rep o inst av maskiner o apparater        | 3,9                  | 0,1   | 4,4  | 2,0  |
| D Försörjn av el, gas, värme o kyla          | 10,7                 | 2,7   | 2,7  | 0,1  |
| E Vattenförs; avl.r, avf.hant o san          | 3,5                  | -4,6  | -4,6   | -3,9   |
| 36 Vattenförsörjning                         | 1,1                  | -1,3  | -1,3   | 0,6  |
| Klassificering efter användningsmål:         |                      |   |  |  |
| Råmaterial och kapitalvaror                  | 40,7                 | 2,9   | 6,9  | 1,6  |
| Investeringsvaror                            | 28,1                 | -3,8  | 1,9  | -2,0   |
| Varaktiga konsumtionsvaror                   | 1,3                  | -7,6  | 0,6  | -1,4   |
| Andra konsumtionsvaror                       | 13,9                 | -3,2  | 3,9  | 2,4  |
| Specialindex:                                |                      |   |  |  |
| 10-11 Livsmedelsindustri                     | 7,9                  | -2,1  | 4,9  | 0,9  |
| 13-15 Textil-, beklädnads- och läderindustri | 1,2                  | 0,1   | 14,8   | 6,7  |
| 16-17 Skogsindustri                          | 13,5                 | 4,7   | 7,2  | -0,7   |
| 19-22 Kemisk industri                        | 13,7                 | -2,4  | -2,4   | -0,9   |
| 24-30 Metallindustri                         | 38,1                 | -3,7  | 2,0  | -1,6   |
| 26-27 El- och elektronikindustri             | 12,6                 | -10,4   | -4,4   | -3,9   |
| 25,28-30,33 Maskin- och metallvaruindustri   | 25,2                 | 1,4   | 7,7  | -0,6   |
| 29-30 Tillverkning av transportmedel         | 2,7                  | 7,4   | 7,4  | -0,5   |

## Figurbilagor

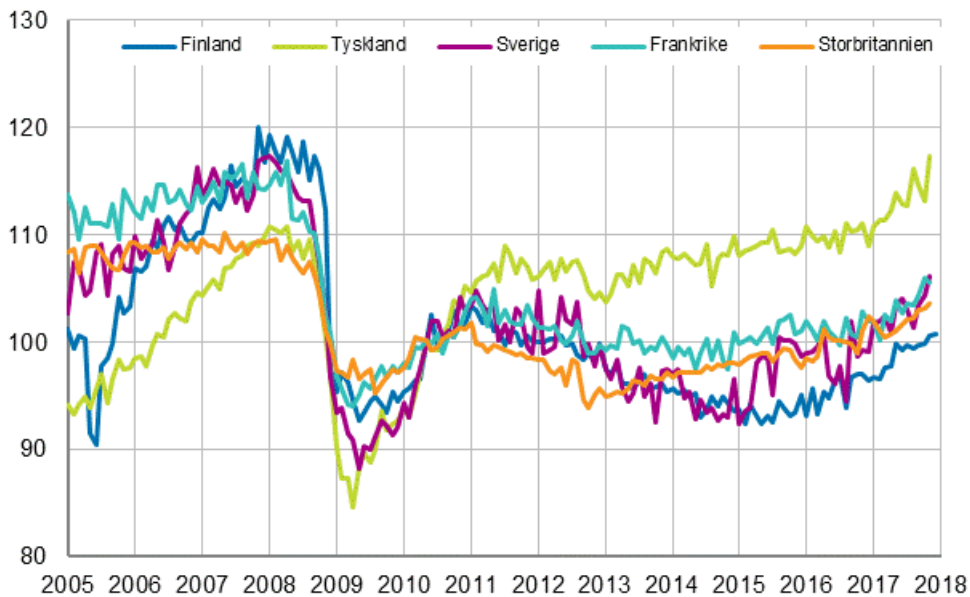
**Figurbilaga 1. Den arbetsdagskorrigerade procentuella förändringen av industriproduktionen december 2016 /december 2017, TOL 2008**



**Figurbilaga 2. Den säsongrensade förändringen av industriproduktionen november 2017 /december 2017, TOL 2008**



**Figurbilaga 3. Den säsongrensade industriproduktionen Finland, Tyskland, Sverige, Frankrike och Storbritannien (BCD) 2005-2017, 2010=100, TOL 2008**





# Revideringar i denna statistik

Uppgifterna i den ursprungliga serien för industriproduktionen har reviderats enligt tabellen nedan. Mera information om revideringen finns i punkt 3 i kvalitetsbeskrivningen (på finska).

## Revidering av årsförändringar inom huvudnäringsgrenarna

| Näringsgren och statistikmånad           |           | Årsförändring (%)         |  | Revidering (%-enhet) |
|--|-----------|---------------------------|--|----------------------|
|  |           | 1:a offentliggörandet (%) | Senaste offentliggörandet 09.02.2018 (%) |                      |
| BCDE Hela industrin                      | 2017 / 07 | 2,2                       | 3,0                                      | 0,8                  |
|  | 2017 / 08 | 5,2                       | 5,6                                      | 0,4                  |
|  | 2017 / 09 | 2,5                       | 1,1                                      | -1,4                 |
|  | 2017 / 10 | 4,2                       | 5,2                                      | 1,0                  |
|  | 2017 / 11 | 3,2                       | 4,0                                      | 0,8                  |
| C Tillverkning                           | 2017 / 07 | 2,0                       | 2,9                                      | 0,9                  |
|  | 2017 / 08 | 6,7                       | 7,2                                      | 0,5                  |
|  | 2017 / 09 | 2,0                       | 0,5                                      | -1,5                 |
|  | 2017 / 10 | 4,6                       | 5,8                                      | 1,2                  |
|  | 2017 / 11 | 3,9                       | 4,8                                      | 0,9                  |
| D Försörjning av el, gas, värme och kyla | 2017 / 07 | -3,9                      | -3,9                                     | 0,0                  |
|  | 2017 / 08 | -5,3                      | -5,3                                     | 0,0                  |
|  | 2017 / 09 | 3,9                       | 3,9                                      | 0,0                  |
|  | 2017 / 10 | -0,5                      | -0,5                                     | 0,0                  |
|  | 2017 / 11 | -4,3                      | -4,3                                     | 0,0                  |
| 10-11 Livsmedelsindustri                 | 2017 / 07 | -0,9                      | 2,1                                      | 3,0                  |
|  | 2017 / 08 | 3,3                       | 5,3                                      | 2,0                  |
|  | 2017 / 09 | -0,6                      | -0,6                                     | 0,0                  |
|  | 2017 / 10 | 4,3                       | 4,5                                      | 0,2                  |
|  | 2017 / 11 | 3,8                       | 2,3                                      | -1,5                 |
| 16-17 Skogsindustri                      | 2017 / 07 | 3,6                       | 4,8                                      | 1,2                  |
|  | 2017 / 08 | 4,4                       | 4,1                                      | -0,3                 |
|  | 2017 / 09 | 5,6                       | 5,9                                      | 0,3                  |
|  | 2017 / 10 | 2,7                       | 3,7                                      | 1,0                  |
|  | 2017 / 11 | 6,8                       | 7,3                                      | 0,5                  |
| 19-22 Kemisk industri                    | 2017 / 07 | 2,2                       | 1,6                                      | -0,6                 |
|  | 2017 / 08 | 4,6                       | 5,1                                      | 0,5                  |
|  | 2017 / 09 | -11,1                     | -10,3                                    | 0,8                  |
|  | 2017 / 10 | -1,9                      | -0,3                                     | 1,6                  |
|  | 2017 / 11 | -4,7                      | -4,0                                     | 0,7                  |
| 24-30, 33 Metallindustri                 | 2017 / 07 | 2,2                       | 2,6                                      | 0,4                  |
|  | 2017 / 08 | 10,1                      | 10,3                                     | 0,2                  |
|  | 2017 / 09 | 5,7                       | 2,5                                      | -3,2                 |
|  | 2017 / 10 | 7,4                       | 8,9                                      | 1,5                  |
|  | 2017 / 11 | 5,7                       | 6,8                                      | 1,1                  |
| 26-27 El- och elektronikindustri         | 2017 / 07 | -4,2                      | -4,6                                     | -0,4                 |
|  | 2017 / 08 | -1,4                      | -2,8                                     | -1,4                 |
|  | 2017 / 09 | 4,0                       | -4,9                                     | -8,9                 |
|  | 2017 / 10 | -0,6                      | -1,9                                     | -1,3                 |
|  | 2017 / 11 | -0,8                      | -0,1                                     | 0,7                  |

| Näringsgren och statistikmånad               |           | Årsförändring (%)         |  | Revidering (%-enhet) |
|--|-----------|---------------------------|--|----------------------|
|  |           | 1:a offentliggörandet (%) | Senaste offentliggörandet 09.02.2018 (%) |                      |
| Tillverkning exkl. e- och elektronikindustri | 2017 / 07 | 3,2                       | 4,3                                      | 1,1                  |
|  | 2017 / 08 | 8,1                       | 8,9                                      | 0,8                  |
|  | 2017 / 09 | 1,7                       | 1,5                                      | -0,2                 |
|  | 2017 / 10 | 5,5                       | 7,1                                      | 1,6                  |
|  | 2017 / 11 | 4,8                       | 5,7                                      | 0,9                  |

## Förfrågningar

Kari Rautio 029 551 2479

Maarit Mäkelä 029 551 3324

Ansvarig statistikdirektör:  
Sami Saarikivi

[volyymi.indeksi@stat.fi](mailto:volyymi.indeksi@stat.fi)

[www.stat.fi](http://www.stat.fi)

Källa: Volymindex för industriproduktionen 2017, december. Statistikcentralen