

Työvoimatutkimus

Työllisyys ja työttömyys vuonna 2009

Työllisyys kääntyi laskuun, työttömyys kasvoi vuonna 2009

Tilastokeskuksen työvoimatutkimuksen mukaan työllisyys kääntyi laskuun vuonna 2009. Niin ikään työttömyysaste kääntyi nousuun ensin kerran sitten vuoden 1994. Työllisyyden lasku kohdistui erityisesti miehiin ja teollisuuden toimialaan. Tiedot käyvät ilmi Tilastokeskuksen työvoimatutkimuksen vuosikatsauksesta Työllisyys ja työttömyys vuonna 2009.

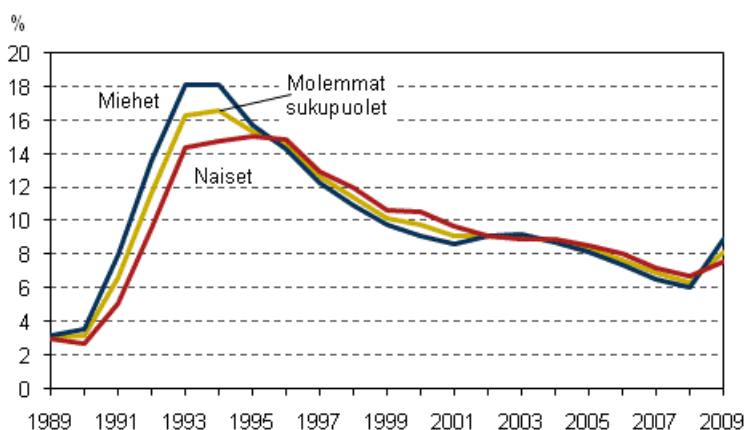
Viimeisten neljän vuoden ajan kohonnut työllisyysaste kääntyi laskuun vuonna 2009. Työllisyysaste laski 2,3 prosenttiyksikköä edellisvuodesta ja oli 68,3 prosenttia vuonna 2009. Työllisyysaste laski vuoden 2005 tasolle.

Työllisiä oli 2 457 000 vuonna 2009. Työllisten määrä väheni 74 000 hengellä. Kun edellisenä vuonna 2008 työllisten määrä oli vielä kasvanut 39 000:lla, tapahtui vuonna 2009 tässä suhteessa selkeä käänne huonompaan.

Työttömyysaste kääntyi nousuun vuonna 2009. Työttömyysaste oli viime vuonna 8,2 prosenttia. Näin ollen työttömyysaste nousi vuoden 2005 tasolle. Miesten työttömyysaste oli 8,9 ja naisten 7,6 prosenttia.

Työttömiä oli vuonna 2009 keskimäärin 221 000, mikä oli 49 000 enemmän kuin vuonna 2008. Miehiä oli työttömänä 122 000 ja naisia 99 000. Vuoteen 2008 verrattuna työttömiä miehiä oli 37 000 ja naisia 12 000 enemmän.

Työttömyysasteet sukupuolen mukaan 1989–2009, 15–74-vuotiaat, %



Sisällys

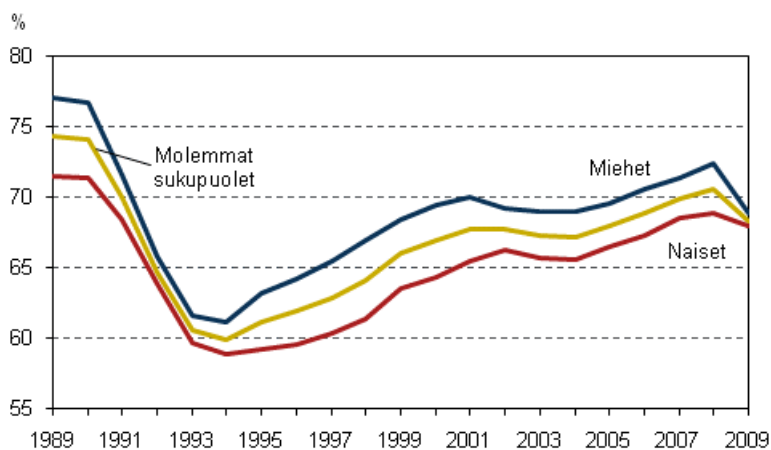
Työllisyys kääntyi laskuun vuonna 2009.....	3
Taantuma koettelee miesten työllisyyttä.....	4
Työllisyyden väheneminen suurinta teollisuuden toimialalla.....	4
Tehtyjen työtuntien määrä väheni.....	5
Nuoret joustavat työmarkkinoilla.....	5
Työttömyysasteen laskeva trendi kääntyi nousuun.....	6
Työikäisen väestön määrä kasvoi, työvoima väheni.....	8
2007–2009	
1.1 Työvoimatutkimuksen keskeisimmät tunnusluvut sukupuolen mukaan 2007 - 2009	9
1.2 Väestö työmarkkina-aseman ja sukupuolen mukaan 2007 - 2009, 15-74-vuotiaat.....	9
1.3 Väestö sukupuolen ja iän mukaan 2007 - 2009, 15-74-vuotiaat.....	10
1.4 Työvoimaosuus sukupuolen ja iän mukaan 2007 - 2009	10
1.5 Työvoima sukupuolen ja iän mukaan 2007 - 2009.....	11
1.6 Työllisyysaste sukupuolen ja iän mukaan 2007 - 2009	11
1.7 Työlliset sukupuolen ja iän mukaan 2007 - 2009.....	12
1.8 Työlliset ammattiaseman ja sukupuolen mukaan 2007 - 2009, 15-74-vuotiaat	12
1.9 Palkansaajat sosioekonomisen aseman ja sukupuolen mukaan 2007 - 2009, 15-74-vuotiaat.....	13
1.10 Työlliset toimialoittain (TOL 2008) 2007 - 2009, 15-74-vuotiaat.....	14
1.11 Työllisten tehdyt työtunnit toimialoittain (TOL 2008) 2007 - 2009, 15-74-vuotiaat.....	15
1.12 Työlliset työnantajasektorin ja sukupuolen mukaan 2007 - 2009, 15-74-vuotiaat.....	16
1.13 Työlliset sukupuolen ja läänin mukaan 2007 - 2009, 15-74-vuotiaat	16
1.14 Työlliset maakunnittain 2007 - 2009, 15-74-vuotiaat.....	17
1.15 Osa-aikatyöllisten osuus kaikista työllisistä sukupuolen mukaan 2007 - 2009, 15-74-vuotiaat, %	17
1.16 Osa-aikatyölliset sukupuolen mukaan 2007 - 2009, 15-74-vuotiaat	17
1.17 Palkansaajat toimialoittain (TOL 2008) 2007 - 2009, 15-74-vuotiaat.....	18
1.18 Palkansaajien tehdyt työtunnit toimialoittain (TOL 2008) 2007 - 2009, 15-74-vuotiaat.....	19
1.19 Palkansaajat työsuhteen tyypin ja sukupuolen mukaan 2007 - 2009, 15-74-vuotiaat, %.....	20
1.20 Palkansaajat työsuhteen tyypin ja sukupuolen mukaan 2007 - 2009, 15-74-vuotiaat	20
1.21 Palkansaajien alle vuoden kestäneet työsuhteet sukupuolen ja työsuhteen tyypin mukaan 2007 - 2009, 15-74-vuotiaat, %.....	21
1.22 Palkansaajien alle vuoden kestäneet työsuhteet työsuhteen tyypin ja sukupuolen mukaan 2007 - 2009, 15-74-vuotiaat	21
1.23 Työttömyysaste sukupuolen ja iän mukaan 2007 - 2009	22
1.24 Työttömät sukupuolen ja iän mukaan 2007 - 2009.....	22
1.25 Työttömyysaste läänin ja sukupuolen mukaan 2007 - 2009, 15-74-vuotiaat	23
1.26 Työttömyysaste maakunnittain 2007 - 2009, 15-74-vuotiaat	23
Laatuseloste: Työvoimatutkimus.....	24

Työllisyys kääntyi laskuun vuonna 2009

Viimeisten neljän vuoden ajan kohonnut työllisyysaste kääntyi laskuun vuonna 2009. Työllisyysaste laski 2,3 prosenttiyksikköä edellisvuodesta ja oli 68,3 prosenttia vuonna 2009. Työllisyysaste laski vuoden 2005 tasolle.

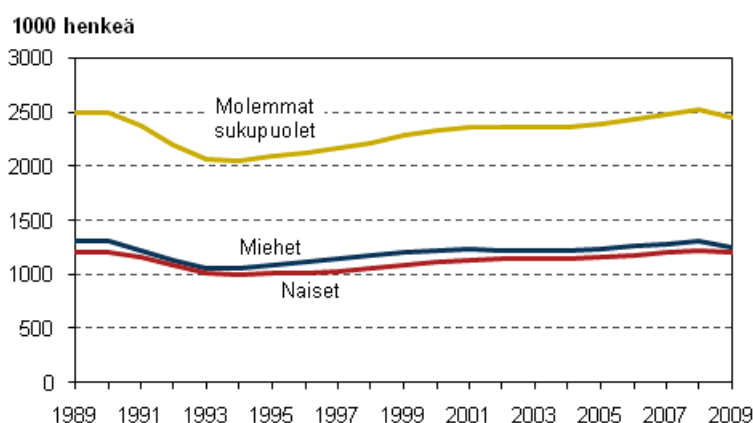
Koska miesten työllisyys väheni naisia jyrkemmin, miesten ja naisten työllisyysasteet lähenivät toisiaan. Vuonna 2009 miesten työllisyysaste oli 68,8 prosenttia, laskua edellisestä vuodesta oli 3,5 prosenttiyksikköä. Naisten työllisyysaste laski vastaavasti vain yhden prosenttiyksikön, 67,9 prosenttiin. Naisten ja miesten työllisyysasteissa on alle prosenttiyksikön ero, mikä on kansainvälisesti varsin poikkeuksellista. (Kuvio 1.)

Kuvio 1. Työllisyysaste sukupuolen mukaan vuosina 1989–2009, 15–64-vuotiaat, %



Työllisiä oli 2 457 000 vuonna 2009. Työllisten määrä väheni 74 000 hengellä. Kun edellisenä vuonna 2008 työllisten määrä oli vielä kasvanut 39 000:lla, tapahtui vuonna 2009 tässä suhteessa selkeä käänne huonompaan. Työllisten määrä väheni vuoden 2006 tasolle (kuvio 2). Verrattuna edellisen vuoden vuosineljänneksiin, työllisyys väheni kaikkina vuosineljänneksinä, erityisesti loppuvuodesta kolmannella ja neljännellä vuosineljänneksellä.

Kuvio 2. Työllisten määrä sukupuolen mukaan vuosina 1989–2009, 15–74-vuotiaat



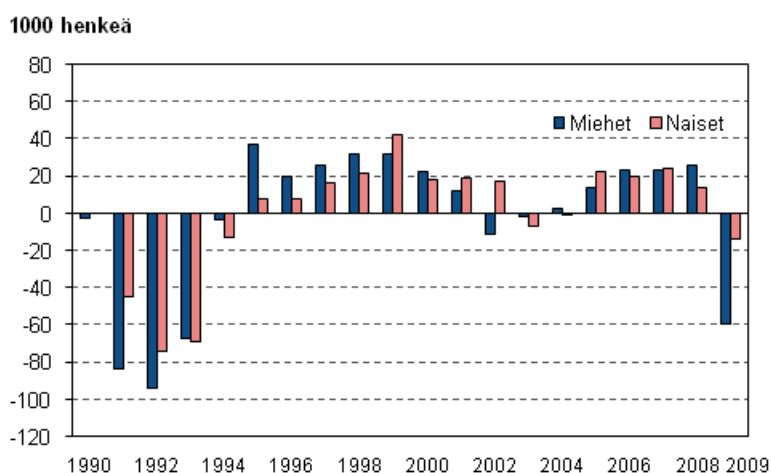
Palkansaajia oli 84 000 henkeä vähemmän vuonna 2009 kuin vuotta aikaisemmin, kun sen sijaan yrittäjien määrä kasvoi 10 000 hengellä. Yrittäjiä ja yrittäjäperheenjäseniä oli 334 000 vuonna 2009. Yrittäjäperheenjäsenten osuus oli tästä 13 000. Viime vuonna yrittäjien osuus työllisistä oli 13,6 prosenttia. Yrittäjien määrän kasvu keskittyi 25–35- ja 55–64-vuotiaisiin.

Taantuma koettelee miesten työllisyyttä

Vuosien 2008 ja 2009 taitteessa alkanut taloudellinen taantuma noudattelee 1990-luvun alun lamavuosien työllisyyskehitystä siten, että taantuma iskee voimakkaammin ensin miesten työllisyyteen. Kuviossa 3 on esitettyä 20 vuoden aikasarjaa työllisten määrän muutoksista sukupuolen mukaan. Kuvioista näkyy selvästi vuoden 2009 kohdalla jyrkkä pudotus työllisten miesten määrässä (–60 000), kun vielä vuonna 2008 työllisten miesten määrä kasvoi 26 000 hengellä. Työllisten naisten määrä väheni 14 000, saman verran kuin työllisten määrä oli kasvanut edellisellä vuonna.

Vuoden 2009 työllisten määrän pudotus (–74 000) on kuitenkin vielä varsin kaukana vuosien 1991–1993 työllisyyden muutoksesta. Tuolloin työllisten määrä väheni yli sadallatuhannella vuosittain. Kuvion 3 aikasarjaa tarkasteltaessa nähdään hyvin myös, kuinka 1990-luvun lamasta toipuminen alkoi miesten työllisyyden varsin nopeana kasvuna, kun taas työllisten naisten määrä kasvoi hitaammin. Myös vuosien 2002–2004 laskusuhdanne näkyy työllisten vähenemisenä noina vuosina.

Kuvio 3. Työllisten määrän muutos edellisestä vuodesta sukupuolen mukana vuosina 1990–2009, 15–74-vuotiaat

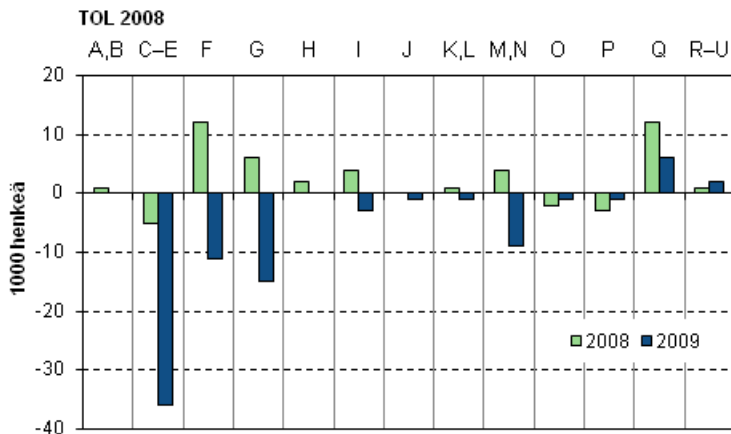


Työllisyyden väheneminen suurinta teollisuuden toimialalla

Miesten työllisyyden vähenemistä selittää työllisyystilanteen heikkeneminen miesvaltaisilla toimialoilla teollisuudessa ja rakentamisessa. Kuviossa 4 on esitetty työllisten määrän muutos toimialoittain kahden viime vuoden aikana. Työllisyyden väheneminen on ollut suurinta teollisuudessa, jossa on menetetty 38 000 työpaikkaa vuosien 2008 ja 2009 välillä. Näistä valtaosa on ollut miesten työpaikkoja (31 000). Myös tukkukaupassa ja rakentamisessa työllisten määrä on laskenut selvästi. Teollisuuden toimialalla työllisyys väheni jo vuonna 2008, kun tukkukaupassa ja rakentamisessa työllisten määrä vielä kasvoi vuonna 2008.

Taantumasta huolimatta joillakin toimialoilla työllisten määrä on jopa kasvanut. Eniten kasvua on ollut sosiaali- ja terveyspalveluissa (6 000). Työllisten määrä on laskenut myös julkisella sektorilla, mutta suhteellisesti vähemmän kuin yksityisellä sektorilla. Sosioekonomisen aseman mukaan tarkasteltuna työllisyys on heikentynyt eniten työntekijäasemassa olevilla ja tässä ryhmässä erityisesti miehillä. Suurimman yksittäisen ryhmän, jossa työllisyys laski, muodostavat teollisuuden toimialan työntekijäasemassa toimivat miehet (–27 000 henkeä).

Kuvio 4. Työllisten määrän muutos edellisestä vuodesta toimialoittain vuosina 2008–2009, 15–74-vuotiaat



Toimialaluokat (TOL 2008)

A, B	01–09	Maatalous, metsätalous, kalatalous; kaivostoiminta
C-E	10–39	Teollisuus; sähkö-, lämpö-, vesi- ja jätehuolto yms.
F	41–43	Rakentaminen
G	45–47	Tukku- ja vähittäiskauppa; moottoriajoneuvojen ja moottoripyörien korjaus
H	49–53	Kuljetus ja varastointi
I	55–56	Majoitus- ja ravitsemistoiminta
J	58–63	Informaatio ja viestintä
K, L	64–68	Rahoitus- ja vakuutustoiminta; kiinteistöala
M, N	69–82	Liike-elämän palvelut
O	84	Julkinen hallinto ja maanpuolustus; pakollinen sosiaalivakuutus
P	85	Koulutus
Q	86–88	Terveys- ja sosiaalipalvelut
R-U	90–99	Muu palvelutoiminta

Tehtyjen työtuntien määrä väheni

Taantuma näkyi vuonna 2009 paitsi työllisyyden laskuna, myös työllisten tekemien työtuntien vähenemisenä. Tehtyjen työtuntien määrä lisääntyi vuodesta 2003 aina vuoteen 2008 saakka. Työllisten tekemien työtuntien määrä vuonna 2009 oli noin 6 prosenttia pienempi kuin vuonna 2008. Työllisten määrä väheni samanaikaisesti 2,9 prosenttia, joten työpanoksen määrä työllistä kohti on supistunut. Vuonna 2008 työlliset tekivät keskimäärin 1 664 tuntia vuodessa, kun vuonna 2009 vastaava luku oli 1 611 työtuntia vuodessa.

Tehtyjen työtuntien vähenemiseen vaikuttavat muun muassa lomautusten ja osa-aikaisten työsuhteiden määrän lisääntyminen sekä ylitöiden väheneminen. Vuonna 2009 lomautettuina oli keskimäärin 37 000 henkeä. Lomautettujen määrä vaihteli vuoden sisällä varsin paljon. Eniten lomautettujen määrä lisääntyi toisella vuosineljänneksellä.

Alityöllisiä, eli henkilöitä, jotka halusivat tehdä enemmän töitä kuin on tarjolla, oli vuonna 2009 enemmän kuin vuotta aikaisemmin. Kun vuonna 2008 alityöllisiä oli 106 000 henkeä, oli luku noussut 133 000:een viime vuonna.

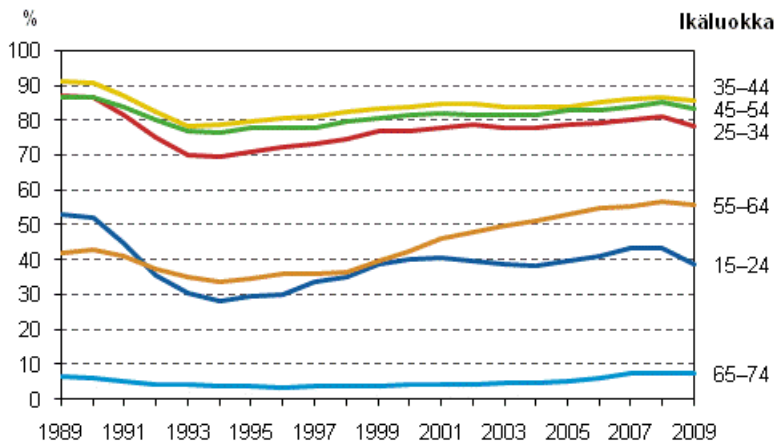
Nuoret joustavat työmarkkinoilla

Työllisyysaste laski kaikissa ikäluokissa vuonna 2009, mutta nuorimmassa 15–24-vuotiaiden ikäluokassa työllisyys väheni eniten. Nuorten työllisyysaste laski 4,8 prosenttiyksikköä, ja nuorten työllisten määrä väheni 32 000 hengellä. Työllisyyden lasku onkin kohdistunut eniten juuri nuoriin.

Työn puute koetteli enemmän nuoria miehiä kuin nuoria naisia. Nuorten miesten työllisyysaste laski 5,9 prosenttiyksikköä ja nuorten naisten 3,6 prosenttiyksikköä vuosina 2008–2009. Nuorten naisten työllisyysaste säilyikin miesten työllisyysastetta korkeampana 41,4 prosentissa. Vastaava luku miehille oli 35,6 prosenttia.

Sen sijaan 55 vuotta täyttäneiden työllisyys ei ole juurikaan huonontunut. 55–64-vuotiaiden työllisyysaste laski vain yhden prosenttiyksikön ollen 55,5 prosenttia vuonna 2009. Tämän ikäryhmän naisilla työllisyysaste jopa hieman nousi. Myös kaikkein vanhimman ikäryhmän 65–74-vuotiaiden pitkään kohonnut työllisyysaste pysyi lähes ennallaan vuonna 2009. Kun tämän ikäryhmän työllisyysaste oli alimmillaan 3,2 prosenttia vuonna 1996, oli työllisyysaste vuonna 2009 jo 7,1 prosenttia. Ikäryhmän työllisyys on kuitenkin kaiken kaikkiaan hyvin vähäistä. (Kuvio 5.)

Kuvio 5. Työllisyysasteet iän mukaan vuosina 1989–2009, %



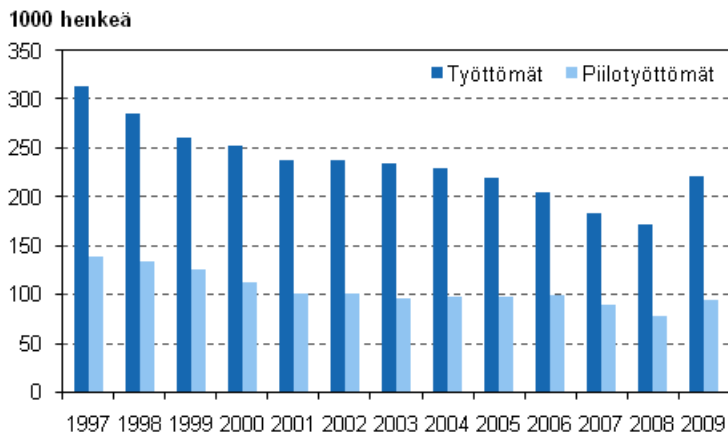
Työttömyysasteen laskeva trendi kääntyi nousuun

Työttömyysaste on laskenut koko 1990-luvun laman jälkeisen ajan. Vuosi 2009 on vuoden 1994 huipputyöttömyyden jälkeen ensimmäinen vuosi, jolloin työttömyysaste lähti uudelleen nousuun. Työttömyysaste oli viime vuonna 8,2 prosenttia. Näin ollen työttömyysaste nousi vuoden 2005 tasolle. Miesten työttömyysaste oli 8,9 ja naisten 7,6 prosenttia.

Työttömiä oli vuonna 2009 keskimäärin 221 000, mikä oli 49 000 enemmän kuin vuonna 2008. Miehiä oli työttömänä 122 000 ja naisia 99 000. Vuoteen 2008 verrattuna työttömiä miehiä on 37 000 ja naisia 12 000 enemmän. Verrattuna edellisen vuoden vuosineljänneksiin, työttömien määrä nousi erityisesti vuoden 2009 toisella vuosineljänneksellä.

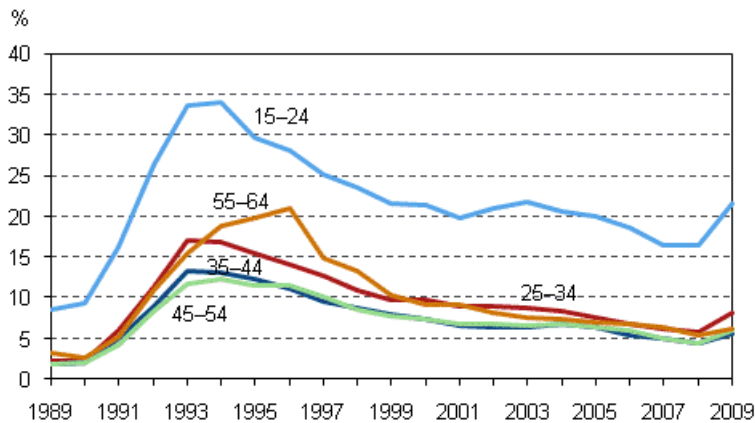
Työttömien ohella myös piilotyöttömät voidaan katsoa työtä vailla oleviksi. Piilotyöttömyydellä tarkoitetaan työvoiman ulkopuolella olevia, jotka haluaisivat ansiotyöhön, mutta eivät eri syistä johtuen hae aktiivisesti työtä. Piilotyöttömiä oli 94 000 vuonna 2009. Eniten piilotyöttömiä oli 15–24-vuotiaissa (30 000) ja 55–64-vuotiaissa (22 000). Yhteensä työttömiä ja piilotyöttömiä oli 315 000 henkeä vuonna 2009, mikä vastaa vuoden 2005 tasoa. (Kuvio 6.)

Kuvio 6. Työttömät ja piilotyöttömät vuosina 1997–2009, 15–74-vuotiaat

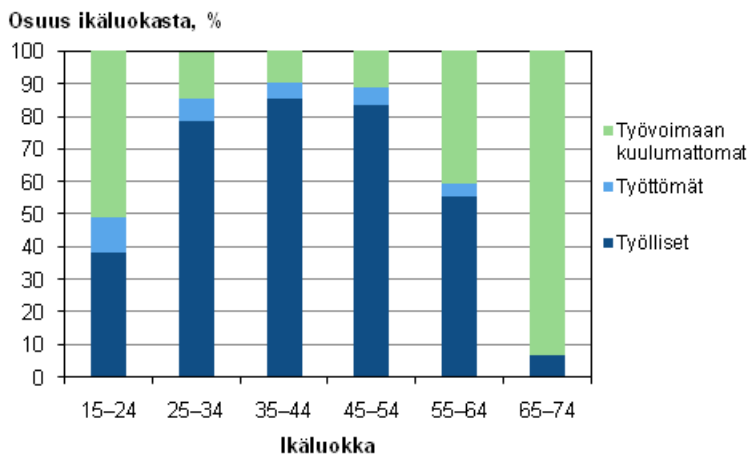


Työttömyysaste on noussut kaikilla ikäryhmillä vuosien 2008 ja 2009 välillä (kuvio 7). Työttömyysasteella mitattuna 15–24-vuotiaiden työttömyys on kuitenkin omaa luokkaansa. Nuorten työttömyysaste eli työttömien osuus työvoimasta oli 21,5 prosenttia vuonna 2009. Myös määrällisesti nuoria oli työttömänä eniten (69 000), kun verrataan lukua muihin kymmenvuotisia-ikäryhmiin. Tarkasteltaessa työttömien osuutta koko ikäluokasta nähdään, että 15–24-vuotiaista työttömänä oli joka kymmenes (kuvio 8).

Kuvio 7. Työttömyysasteet iän mukaan vuosina 1989–2009, %



Kuvio 8. Työllisten, työttömien ja työvoiman ulkopuolella olevien osuudet ikäluokasta vuonna 2009, %



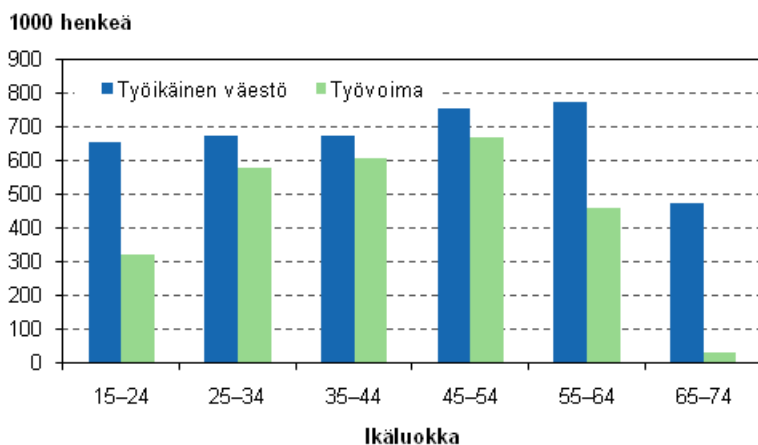
Työttömyyttä tarkasteltaessa on kuitenkin hyvä kiinnittää huomiota myös muiden ikäluokkien työttömyyden kehitykseen. Vuosien 2008 ja 2009 välillä työttömyys kasvoi suhteellisesti eniten ikäryhmässä 25–34-vuotiaat; peräti 42,4 prosenttia. Työttömien ison joukon muodostavat 25–54-vuotiaat, joissa työttömiä oli 123 000 henkeä vuonna 2009. Tämä on 55,7 prosenttia kaikista työttömistä.

Työikäisen väestön määrä kasvoi, työvoima väheni

Työikäisen väestön määrä kasvoi Suomessa 21 000 hengellä vuodesta 2008 vuoteen 2009. Vuonna 2009 Suomen väestöstä työikäisiä 15–74-vuotiaita oli 4 025 000 henkeä. Eniten kasvoi 55–64-vuotiaiden määrä (15 000). 55–64-vuotiaat muodostavatkin suurimman ikäryhmän työikäisistä (kuvio 9).

Vaikka työikäisten määrä kasvoi, väheni työvoima 25 000 hengellä eli noin yhdellä prosentilla vuodesta 2008. Työvoiman ulkopuolella oli 1 347 000 henkeä. Määrä kasvoi 46 000 hengellä, josta valtaosa on miehiä (34 000). Eniten kasvoivat työvoiman ulkopuolella olevien 15–24-vuotiaiden ja 55–64-vuotiaiden ryhmät. Yleisimmin näistä ryhmistä on siirrytty joko opiskelemaan tai vanhuuseläkkeelle. Työvoiman ulkopuolelle olevien määrä on kasvanut erityisesti 60–64-vuotiaiden ryhmässä (20 000), mutta vähentynyt 55–59-vuotiaiden ryhmässä (–9000). Työvoimaosuus laski 60–64-vuotiaiden ikäryhmässä 1,6 prosenttiyksikköä 41,2 prosenttiin. Vastaavasti 55–59-vuotiaiden työvoimaosuus nousi 1,8 prosenttiyksikköä 76,8 prosenttiin.

Kuvio 9. Työikäinen väestö ja työvoima iän mukaan vuonna 2009



2007–2009

1.1 Työvoimatutkimuksen keskeisimmät tunnusluvut sukupuolen mukaan 2007 - 2009

Tunnusluku		Vuosi			Muutos
		2007	2008	2009	2008/2009
		Prosenttia	Prosenttia	Prosenttia	Prosenttiyksikköä
Sukupuoli					
Työllisyysaste, 15-64-vuotiaat	Sukupuolet yhteensä	69,9	70,6	68,3	-2,3
	Miehet	71,3	72,3	68,8	-3,5
	Naiset	68,5	68,9	67,9	-1,0
Työttömyysaste, 15-74-vuotiaat	Sukupuolet yhteensä	6,9	6,4	8,2	1,8
	Miehet	6,5	6,1	8,9	2,8
	Naiset	7,2	6,7	7,6	0,9
Työvoimaosuus, 15-74-vuotiaat	Sukupuolet yhteensä	67,2	67,5	66,5	-1,0
	Miehet	69,3	69,9	68,4	-1,5
	Naiset	65,1	65,1	64,7	-0,4

1.2 Väestö työmarkkina-aseman ja sukupuolen mukaan 2007 - 2009, 15-74-vuotiaat

Sukupuoli		Vuosi			Muutos	Muutos
		2007	2008	2009	2008/2009	2008/2009
		1000 henkeä	1000 henkeä	1000 henkeä	1000 henkeä	Prosenttia
Työmarkkina-asema						
Sukupuolet yhteensä	Väestö	3 981	4 004	4 025	21	0,5
	Työvoima	2 675	2 703	2 678	-25	-0,9
	Työlliset	2 492	2 531	2 457	-74	-2,9
	Työttömät	183	172	221	49	28,5
	Työvoimaan kuulumattomat	1 306	1 301	1 347	46	3,5
Miehet	Väestö	1 991	2 003	2 014	11	0,5
	Työvoima	1 380	1 400	1 377	-23	-1,6
	Työlliset	1 289	1 315	1 255	-60	-4,6
	Työttömät	90	85	122	37	43,5
	Työvoimaan kuulumattomat	611	603	637	34	5,6
Naiset	Väestö	1 990	2 001	2 011	10	0,5
	Työvoima	1 295	1 303	1 301	-2	-0,2
	Työlliset	1 202	1 216	1 202	-14	-1,2
	Työttömät	93	87	99	12	13,8
	Työvoimaan kuulumattomat	695	698	710	12	1,7

1.3 Väestö sukupuolen ja iän mukaan 2007 - 2009, 15-74-vuotiaat

		Vuosi			Muutos	
		2007	2008	2009	2008/2009	2008/2009
		1000 henkeä	1000 henkeä	1000 henkeä	1000 henkeä	Prosenttia
Sukupuoli	Ikäluokka					
Sukupuolet yhteensä	15-74	3 981	4 004	4 025	21	0,5
	15-64	3 517	3 536	3 547	11	0,3
	15-24	658	659	658	-1	-0,2
	25-34	651	666	678	12	1,8
	35-44	706	689	675	-14	-2,0
	45-54	764	760	758	-2	-0,3
	55-64	737	762	777	15	2,0
	65-74	464	468	478	10	2,1
Miehet	15-74	1 991	2 003	2 014	11	0,5
	15-64	1 778	1 787	1 793	6	0,3
	15-24	336	337	337	0	0,0
	25-34	334	342	348	6	1,8
	35-44	359	351	343	-8	-2,3
	45-54	384	382	381	-1	-0,3
	55-64	365	377	384	7	1,9
	65-74	213	215	221	6	2,8
Naiset	15-74	1 990	2 001	2 011	10	0,5
	15-64	1 739	1 749	1 754	5	0,3
	15-24	322	322	322	0	0,0
	25-34	317	324	330	6	1,9
	35-44	347	339	332	-7	-2,1
	45-54	380	379	377	-2	-0,5
	55-64	372	385	393	8	2,1
	65-74	251	252	257	5	2,0

1.4 Työvoimaosuus sukupuolen ja iän mukaan 2007 - 2009

		Vuosi			Muutos
		2007	2008	2009	2008/2009
		Prosenttia	Prosenttia	Prosenttia	Prosenttiyksikköä
Sukupuoli	Ikäluokka				
Sukupuolet yhteensä	15-74	67,2	67,5	66,5	-1,0
	15-64	75,1	75,5	74,5	-1,0
	15-24	51,8	51,7	49,0	-2,7
	25-34	85,6	86,1	85,4	-0,7
	35-44	90,1	90,5	90,4	-0,1
	45-54	88,1	89,0	88,7	-0,3
	55-64	58,8	59,7	59,1	-0,6
	65-74	7,2	7,3	7,1	-0,2
Miehet	15-74	69,3	69,9	68,4	-1,5
	15-64	76,4	77,0	75,6	-1,4
	15-24	50,1	50,1	46,9	-3,2
	25-34	91,3	92,1	90,7	-1,4
	35-44	92,8	93,3	93,1	-0,2
	45-54	87,4	88,5	88,2	-0,3
	55-64	59,1	60,6	58,7	-1,9
	65-74	10,4	10,9	10,0	-0,9
Naiset	15-74	65,1	65,1	64,7	-0,4
	15-64	73,8	73,9	73,5	-0,4
	15-24	53,5	53,4	51,1	-2,3
	25-34	79,7	79,8	79,7	-0,1
	35-44	87,3	87,6	87,6	0,0
	45-54	88,9	89,5	89,3	-0,2
	55-64	58,4	58,8	59,5	0,7
	65-74	4,4	4,2	4,6	0,4

1.5 Työvoima sukupuolen ja iän mukaan 2007 - 2009

		Vuosi			Muutos	
		2007	2008	2009	2008/2009	2008/2009
		1000 henkeä	1000 henkeä	1000 henkeä	1000 henkeä	Prosenttia
Sukupuoli	Ikäluokka					
Sukupuolet yhteensä	15-74	2 675	2 703	2 678	-25	-0,9
	15-64	2 642	2 669	2 644	-25	-0,9
	15-24	341	341	322	-19	-5,6
	25-34	558	573	579	6	1,0
	35-44	636	624	611	-13	-2,1
	45-54	674	677	673	-4	-0,6
	55-64	433	455	460	5	1,1
	65-74	33	34	34	0	0,0
Miehet	15-74	1 380	1 400	1 377	-23	-1,6
	15-64	1 358	1 376	1 355	-21	-1,5
	15-24	168	169	158	-11	-6,5
	25-34	305	315	316	1	0,3
	35-44	333	327	320	-7	-2,1
	45-54	336	338	336	-2	-0,6
	55-64	216	228	225	-3	-1,3
	65-74	22	24	22	-2	-8,3
Naiset	15-74	1 295	1 303	1 301	-2	-0,2
	15-64	1 284	1 293	1 289	-4	-0,3
	15-24	173	172	164	-8	-4,7
	25-34	253	259	263	4	1,5
	35-44	303	297	291	-6	-2,0
	45-54	338	339	337	-2	-0,6
	55-64	217	226	234	8	3,5
	65-74	11	11	12	1	9,1

1.6 Työllisyysaste sukupuolen ja iän mukaan 2007 - 2009

		Vuosi			Muutos
		2007	2008	2009	2008/2009
		Prosenttia	Prosenttia	Prosenttia	Prosenttiyksikköä
Sukupuoli	Ikäluokka				
Sukupuolet yhteensä	15-74	62,6	63,2	61,1	-2,1
	15-64	69,9	70,6	68,3	-2,3
	15-24	43,2	43,2	38,4	-4,8
	25-34	80,3	81,1	78,4	-2,7
	35-44	85,7	86,4	85,3	-1,1
	45-54	83,7	85,0	83,3	-1,7
	55-64	55,0	56,5	55,5	-1,0
	65-74	7,1	7,2	7,1	-0,1
Miehet	15-74	64,8	65,6	62,3	-3,3
	15-64	71,3	72,3	68,8	-3,5
	15-24	41,9	41,5	35,6	-5,9
	25-34	86,2	87,3	83,1	-4,2
	35-44	89,0	89,9	87,6	-2,3
	45-54	82,9	84,7	82,3	-2,4
	55-64	55,1	57,1	54,6	-2,5
	65-74	10,4	10,8	10,0	-0,8
Naiset	15-74	60,4	60,8	59,8	-1,0
	15-64	68,5	68,9	67,9	-1,0
	15-24	44,7	45,0	41,4	-3,6
	25-34	74,2	74,6	73,4	-1,2
	35-44	82,2	82,9	83,0	0,1
	45-54	84,6	85,4	84,4	-1,0
	55-64	55,0	55,8	56,3	0,5
	65-74	4,4	4,1	4,6	0,5

1.7 Työlliset sukupuolen ja iän mukaan 2007 - 2009

		Vuosi			Muutos	
		2007	2008	2009	2008/2009	2008/2009
		1000 henkeä	1000 henkeä	1000 henkeä	1000 henkeä	Prosenttia
Sukupuoli	Ikäluokka					
Sukupuolet yhteensä	15-74	2 492	2 531	2 457	-74	-2,9
	15-64	2 459	2 497	2 423	-74	-3,0
	15-24	285	285	253	-32	-11,2
	25-34	523	540	531	-9	-1,7
	35-44	605	596	576	-20	-3,4
	45-54	640	647	632	-15	-2,3
	55-64	406	430	431	1	0,2
	65-74	33	34	34	0	0,0
Miehet	15-74	1 289	1 315	1 255	-60	-4,6
	15-64	1 267	1 291	1 233	-58	-4,5
	15-24	141	140	120	-20	-14,3
	25-34	288	298	289	-9	-3,0
	35-44	319	315	301	-14	-4,4
	45-54	318	323	313	-10	-3,1
	55-64	201	215	210	-5	-2,3
	65-74	22	23	22	-1	-4,3
Naiset	15-74	1 202	1 216	1 202	-14	-1,2
	15-64	1 191	1 206	1 190	-16	-1,3
	15-24	144	145	133	-12	-8,3
	25-34	235	242	242	0	0,0
	35-44	285	281	275	-6	-2,1
	45-54	322	323	318	-5	-1,5
	55-64	205	215	221	6	2,8
	65-74	11	10	12	2	20,0

1.8 Työlliset ammattiaseman ja sukupuolen mukaan 2007 - 2009, 15-74-vuotiaat

		Vuosi			Muutos	
		2007	2008	2009	2008/2009	2008/2009
		1000 henkeä	1000 henkeä	1000 henkeä	1000 henkeä	Prosenttia
Sukupuoli	Ammattiasema					
Sukupuolet yhteensä	Työlliset yhteensä	2 492	2 531	2 457	-74	-2,9
	Palkansaajat	2 178	2 207	2 123	-84	-3,8
	Yrittäjät ja yrittäjäperheenjäsenet - joista yrittäjäperheenjäseniä	313	324	334	10	3,1
Miehet	Työlliset yhteensä	1 289	1 315	1 255	-60	-4,6
	Palkansaajat	1 075	1 095	1 029	-66	-6,0
	Yrittäjät ja yrittäjäperheenjäsenet - joista yrittäjäperheenjäseniä	214	220	226	6	2,7
		8	8	8	0	0,0
Naiset	Työlliset yhteensä	1 202	1 216	1 202	-14	-1,2
	Palkansaajat	1 103	1 112	1 094	-18	-1,6
	Yrittäjät ja yrittäjäperheenjäsenet - joista yrittäjäperheenjäseniä	99	104	109	5	4,8
		5	5	5	0	0,0

1.9 Palkansaajat sosioekonomisen aseman ja sukupuolen mukaan 2007 - 2009, 15-74-vuotiaat

	Sosioekonominen asema	Vuosi			Muutos	
		2007	2008	2009	2008/2009	2008/2009
		1000 henkeä	1000 henkeä	1000 henkeä	1000 henkeä	Prosenttia
Sukupuoli						
Sukupuolet yhteensä	Palkansaajat yhteensä (ml. palkansaajat, joiden sosioekonominen asema on tuntematon)	2 178	2 207	2 123	-84	-3,8
	Ylemmät toimihenkilöt	594	607	603	-4	-0,7
	Alemmat toimihenkilöt	819	830	816	-14	-1,7
	Työntekijät	761	764	697	-67	-8,8
Miehet	Palkansaajat yhteensä (ml. palkansaajat, joiden sosioekonominen asema on tuntematon)	1 075	1 095	1 029	-66	-6,0
	Ylemmät toimihenkilöt	325	329	324	-5	-1,5
	Alemmat toimihenkilöt	212	219	212	-7	-3,2
	Työntekijät	535	543	490	-53	-9,8
Naiset	Palkansaajat yhteensä (ml. palkansaajat, joiden sosioekonominen asema on tuntematon)	1 103	1 112	1 094	-18	-1,6
	Ylemmät toimihenkilöt	269	279	279	0	0,0
	Alemmat toimihenkilöt	606	610	604	-6	-1,0
	Työntekijät	226	221	207	-14	-6,3

1.10 Työlliset toimialoittain (TOL 2008) 2007 - 2009, 15-74-vuotiaat

	TOL 2008	Vuosi			Muutos	
		2007	2008	2009	2008/2009	2008/2009
		1000 henkeä	1000 henkeä	1000 henkeä	1000 henkeä	Prosenttia
Toimiala						
Toimialat yhteensä	00-99	2 492	2 531	2 457	-74	-2,9
A-B Maatalous, metsätalous, kalatalous; kaivostoiminta	01-09	118	119	119	0	0,0
Maatalous	01	87	88	88	0	0,0
C Teollisuus	10-33	423	417	379	-38	-9,1
Elintarvikkeiden, tekstiilien ja vaatteiden valmistus	10-15	51	51	46	-5	-9,8
Sahatavaran ja paperin sekä paperituotteiden valmistus; painaminen ja jäljentäminen	16-18	76	72	60	-12	-16,7
Kemikaalien, lääkkeiden yms. valmistus	19-23	58	53	52	-1	-1,9
Metallien jalostus; metallituotteiden valmistus (pl. koneet ja laitteet)	24-25	65	68	63	-5	-7,4
Elektronisten ja optisten tuotteiden, sähkölaitteiden, koneiden ja kulkuneuvojen valmistus	26-30	132	135	121	-14	-10,4
Huonekalujen ym. valmistus; koneiden ja laitteiden huolto ja asennus	31-33	40	39	37	-2	-5,1
D-E Sähkö-, kaasu-, lämpö-, vesi, viemäri- ja jätevesihuolto	35-39	24	25	27	2	8,0
F Rakentaminen	41-43	174	186	175	-11	-5,9
Talonrakentaminen	41	68	69	59	-10	-14,5
Erikoistunut rakennustoiminta	43	87	96	93	-3	-3,1
G Tukku- ja vähittäiskauppa; moottoriajoneuvojen ja moottoripyörien korjaus	45-47	305	311	296	-15	-4,8
Moottoriajoneuvojen tukku- ja vähittäiskauppa sekä korjaus	45	45	47	41	-6	-12,8
Tukkukauppa (pl. moottoriajoneuvojen kauppa)	46	96	101	90	-11	-10,9
Vähittäiskauppa (pl. moottoriajoneuvojen kauppa)	47	164	162	165	3	1,9
H Kuljetus ja varastointi	49-53	151	153	153	0	0,0
Maa-, vesi- ja ilmaliikenne	49-51	94	98	101	3	3,1
Varastointi ja liikennettä palveleva toiminta; posti- ja kuriiritoiminta	52-53	57	55	52	-3	-5,5
I Majoitus- ja ravitsemistoiminta	55-56	84	88	85	-3	-3,4
J Informaatio ja viestintä	58-63	95	95	94	-1	-1,1
K-L Rahoitus- ja vakuutustoiminta; kiinteistöala	64-68	70	71	70	-1	-1,4
M Ammatillinen, tieteellinen ja tekninen toiminta	69-75	140	151	146	-5	-3,3
Arkkitehti- ja insinööripalvelut; tekninen testaus ja analysointi	71	55	60	58	-2	-3,3
N Hallinto- ja tukipalvelutoiminta	77-82	109	102	98	-4	-3,9
Kiinteistön- ja maisemanhoito	81	55	60	60	0	0,0
O Julkinen hallinto ja maanpuolustus; pakollinen sosiaalivakuutus	84	119	117	116	-1	-0,9
P Koulutus	85	168	165	164	-1	-0,6
Q Terveys- ja sosiaalipalvelut	86-88	370	382	388	6	1,6
Terveyspalvelut	86	178	179	185	6	3,4
Sosiaalihuollon laitospalvelut	87	78	76	79	3	3,9
Sosiaalihuollon avopalvelut	88	115	126	124	-2	-1,6
R Taiteet, viihde ja virkistys	90-93	51	52	53	1	1,9
S-U Muu palvelutoiminta yms.	94-99	84	84	85	1	1,2
X Toimiala tuntematon	00	6	12	9	-3	-25,0

1.11 Työllisten tehdyt työtunnit toimialoittain (TOL 2008) 2007 - 2009, 15-74-vuotiaat

	TOL 2008	Vuosi			Muutos	Muutos
		2007	2008	2009	2008/2009	2008/2009
		Miljoonaa tuntia	Miljoonaa tuntia	Miljoonaa tuntia	Miljoonaa tuntia	Prosenttia
Toimiala						
Toimialat yhteensä	00-99	4112,4	4210,6	3958,5	-252,1	-6,0
A-B Maatalous, metsätalous, kalatalous; kaivostoiminta	01-09	257,5	250,8	244,9	-5,9	-2,4
Maatalous	01	204,6	196,1	192,5	-3,6	-1,8
C Teollisuus	10-33	724,6	723,2	609,5	-113,7	-15,7
Elintarvikkeiden, tekstiilien ja vaatteiden valmistus	10-15	83,9	85,9	74,5	-11,4	-13,3
Sahatavaran ja paperin sekä paperituotteiden valmistus; painaminen ja jäljentäminen	16-18	128,1	120,1	95,7	-24,4	-20,3
Kemikaalien, lääkkeiden yms. valmistus	19-23	97,1	89,2	82,6	-6,6	-7,4
Metallien jalostus; metallituotteiden valmistus (pl. koneet ja laitteet)	24-25	114,4	122,5	99,7	-22,8	-18,6
Elektronisten ja optisten tuotteiden, sähkölaitteiden, koneiden ja kulkuneuvojen valmistus	26-30	229,7	238,8	197,0	-41,8	-17,5
Huonekalujen ym. valmistus; koneiden ja laitteiden huolto ja asennus	31-33	71,3	66,6	60,0	-6,6	-9,9
D-E Sähkö-, kaasu-, lämpö-, vesi, viemäri- ja jätevesihuolto	35-39	39,9	43,8	44,5	0,7	1,6
F Rakentaminen	41-43	319,8	342,1	308,6	-33,5	-9,8
Talonrakentaminen	41	123,1	125,0	103,1	-21,9	-17,5
Erikoistunut rakennustoiminta	43	161,5	178,0	167,1	-10,9	-6,1
G Tukku- ja vähittäiskauppa; moottoriajoneuvojen ja moottoripyörien korjaus	45-47	498,5	518,5	481,1	-37,4	-7,2
Moottoriajoneuvojen tukku- ja vähittäiskauppa sekä korjaus	45	79,5	84,9	73,7	-11,2	-13,2
Tukkukauppa (pl. moottoriajoneuvojen kauppa)	46	168,4	182,5	155,5	-27,0	-14,8
Vähittäiskauppa (pl. moottoriajoneuvojen kauppa)	47	250,6	251,1	251,9	0,8	0,3
H Kuljetus ja varastointi	49-53	268,1	270,7	262,1	-8,6	-3,2
Maa-, vesi- ja ilmaliikenne	49-51	180,3	186,0	185,2	-0,8	-0,4
Varastointi ja liikennettä palveleva toiminta; posti- ja kuriiritoiminta	52-53	87,8	84,8	76,9	-7,9	-9,3
I Majoitus- ja ravitsemistoiminta	55-56	133,3	141,9	132,6	-9,3	-6,6
J Informaatio ja viestintä	58-63	156,7	153,7	151,4	-2,3	-1,5
K-L Rahoitus- ja vakuutustoiminta; kiinteistöala	64-68	114,9	119,7	114,0	-5,7	-4,8
M Ammatillinen, tieteellinen ja tekninen toiminta	69-75	231,9	256,5	234,4	-22,1	-8,6
Arkkitehti- ja insinööripalvelut; tekninen testaus ja analysointi	71	92,8	104,5	94,9	-9,6	-9,2
N Hallinto- ja tukipalvelutoiminta	77-82	168,4	161,0	154,7	-6,3	-3,9
Kiinteistön- ja maisemanhoito	81	82,8	94,0	94,4	0,4	0,4
O Julkinen hallinto ja maanpuolustus; pakollinen sosiaalivakuutus	84	190,5	188,8	186,2	-2,6	-1,4
P Koulutus	85	231,8	231,6	225,4	-6,2	-2,7
Q Terveys- ja sosiaalipalvelut	86-88	570,3	582,6	588,2	5,6	1,0
Terveyspalvelut	86	268,7	270,7	281,3	10,6	3,9
Sosiaalihuollon laitospalvelut	87	129,6	123,1	124,3	1,2	1,0
Sosiaalihuollon avopalvelut	88	172,0	188,7	182,5	-6,2	-3,3
R Taiteet, viihde ja virkistys	90-93	72,7	74,8	76,6	1,8	2,4
S-U Muu palvelutoiminta yms.	94-99	123,9	133,0	128,9	-4,1	-3,1
X Toimiala tuntematon	00	9,5	17,9	15,3	-2,6	-14,5

1.12 Työlliset työnantajasektorin ja sukupuolen mukaan 2007 - 2009, 15-74-vuotiaat

		Vuosi			Muutos	
		2007	2008	2009	2008/2009	2008/2009
		1000 henkeä	1000 henkeä	1000 henkeä	1000 henkeä	Prosenttia
Sukupuoli	Työnantajasektori					
Sukupuolet yhteensä	Työnantajasektorit yhteensä (ml. työnantajasektori tuntematon)	2 492	2 531	2 457	-74	-2,9
	Yksityinen sektori	1 830	1 856	1 794	-62	-3,3
	Julkinen sektori	657	666	657	-9	-1,4
	-valtio	152	157	155	-2	-1,3
	-kunta	505	509	502	-7	-1,4
Miehet	Työnantajasektorit yhteensä (ml. työnantajasektori tuntematon)	1 289	1 315	1 255	-60	-4,6
	Yksityinen sektori	1 100	1 124	1 070	-54	-4,8
	Julkinen sektori	188	187	182	-5	-2,7
	-valtio	75	79	76	-3	-3,8
	-kunta	112	107	106	-1	-0,9
Naiset	Työnantajasektorit yhteensä (ml. työnantajasektori tuntematon)	1 202	1 216	1 202	-14	-1,2
	Yksityinen sektori	730	732	724	-8	-1,1
	Julkinen sektori	470	479	475	-4	-0,8
	-valtio	77	78	79	1	1,3
	-kunta	393	402	396	-6	-1,5

1.13 Työlliset sukupuolen ja läänin mukaan 2007 - 2009, 15-74-vuotiaat

		Vuosi			Muutos	
		2007	2008	2009	2008/2009	2008/2009
		1000 henkeä	1000 henkeä	1000 henkeä	1000 henkeä	Prosenttia
Sukupuoli	Lääni					
Sukupuolet yhteensä	Koko maa	2 492	2 531	2 457	-74	-2,9
	Etelä-Suomi	1 090	1 112	1 084	-28	-2,5
	Länsi-Suomi	875	882	855	-27	-3,1
	Itä-Suomi	236	239	229	-10	-4,2
	Oulu	203	206	200	-6	-2,9
	Lappi	74	77	74	-3	-3,9
	Ahvenanmaa	14	15	14	-1	-6,7
Miehet	Koko maa	1 289	1 315	1 255	-60	-4,6
	Etelä-Suomi	550	570	546	-24	-4,2
	Länsi-Suomi	461	462	440	-22	-4,8
	Itä-Suomi	123	124	118	-6	-4,8
	Oulu	107	110	105	-5	-4,5
	Lappi	40	40	38	-2	-5,0
	Ahvenanmaa	8	8	7	-1	-12,5
Naiset	Koko maa	1 202	1 216	1 202	-14	-1,2
	Etelä-Suomi	539	543	538	-5	-0,9
	Länsi-Suomi	413	419	415	-4	-1,0
	Itä-Suomi	113	115	112	-3	-2,6
	Oulu	96	96	95	-1	-1,0
	Lappi	34	37	37	0	0,0
	Ahvenanmaa	7	7	7	0	0,0

1.14 Työlliset maakunnittain 2007 - 2009, 15-74-vuotiaat

	Vuosi			Muutos	
	2007	2008	2009	2008/2009	2008/2009
	1000 henkeä	1000 henkeä	1000 henkeä	1000 henkeä	Prosenttia
Maakunta					
Koko maa	2 492	2 531	2 457	-74	-2,9
Uusimaa	735	752	739	-13	-1,7
Itä-Uusimaa	47	48	45	-3	-6,3
Varsinais-Suomi	222	226	219	-7	-3,1
Satakunta	103	105	101	-4	-3,8
Kanta-Häme	79	80	77	-3	-3,8
Pirkanmaa	227	226	220	-6	-2,7
Päijät-Häme	90	92	88	-4	-4,3
Kymenlaakso	80	81	79	-2	-2,5
Etelä-Karjala	58	60	57	-3	-5,0
Etelä-Savo	66	65	62	-3	-4,6
Pohjois-Savo	103	106	102	-4	-3,8
Pohjois-Karjala	67	67	65	-2	-3,0
Keski-Suomi	119	118	116	-2	-1,7
Etelä-Pohjanmaa	88	88	85	-3	-3,4
Pohjanmaa	85	85	83	-2	-2,4
Keski-Pohjanmaa	31	33	31	-2	-6,1
Pohjois-Pohjanmaa	170	172	167	-5	-2,9
Kainuu	32	34	34	0	0,0
Lappi	74	77	74	-3	-3,9
Ahvenanmaa	14	15	14	-1	-6,7

1.15 Osa-aikatyöllisten osuus kaikista työllisistä sukupuolen mukaan 2007 - 2009, 15-74-vuotiaat, %

	Vuosi			Muutos
	2007	2008	2009	2008/2009
	Prosenttia	Prosenttia	Prosenttia	Prosenttiyksikköä
Sukupuolet yhteensä	14,1	13,3	14,0	0,7
Miehet	9,3	8,9	9,2	0,3
Naiset	19,3	18,2	19,0	0,8

1.16 Osa-aikatyölliset sukupuolen mukaan 2007 - 2009, 15-74-vuotiaat

	Vuosi			Muutos	
	2007	2008	2009	2008/2009	2008/2009
	1000 henkeä	1000 henkeä	1000 henkeä	1000 henkeä	Prosenttia
Sukupuolet yhteensä	351	338	343	5	1,5
Miehet	119	116	115	-1	-0,9
Naiset	232	221	228	7	3,2

1.17 Palkansaajat toimialoittain (TOL 2008) 2007 - 2009, 15-74-vuotiaat

	TOL 2008	Vuosi			Muutos	Muutos
		2007	2008	2009	2008/2009	2008/2009
		1000 henkeä	1000 henkeä	1000 henkeä	1000 henkeä	Prosenttia
Toimiala	TOL 2008					
Toimialat yhteensä	00-99	2 178	2 207	2 123	-84	-3,8
A-B Maatalous, metsätalous, kalatalous; kaivostoiminta	01-09	37	40	38	-2	-5,0
Maatalous	01	16	17	18	1	5,9
C Teollisuus	10-33	400	392	355	-37	-9,4
Elintarvikkeiden, tekstiilien ja vaatteiden valmistus	10-15	46	45	41	-4	-8,9
Sahatavaran ja paperin sekä paperituotteiden valmistus; painaminen ja jäljentäminen	16-18	73	67	55	-12	-17,9
Kemikaalien, lääkkeiden yms. valmistus	19-23	57	52	51	-1	-1,9
Metallien jalostus; metallituotteiden valmistus (pl. koneet ja laitteet)	24-25	61	63	58	-5	-7,9
Elektronisten ja optisten tuotteiden, sähkölaitteiden, koneiden ja kulkuneuvojen valmistus	26-30	130	132	118	-14	-10,6
Huonekalujen ym. valmistus; koneiden ja laitteiden huolto ja asennus	31-33	34	33	32	-1	-3,0
D-E Sähkö-, kaasu-, lämpö-, vesi, viemäri- ja jätevesihuolto	35-39	23	25	26	1	4,0
F Rakentaminen	41-43	137	145	132	-13	-9,0
Talonrakentaminen	41	54	52	42	-10	-19,2
Erikoistunut rakennustoiminta	43	65	73	68	-5	-6,8
G Tukku- ja vähittäiskauppa; moottoriajoneuvojen ja moottoripyörien korjaus	45-47	264	271	257	-14	-5,2
Moottoriajoneuvojen tukku- ja vähittäiskauppa sekä korjaus	45	36	38	34	-4	-10,5
Tukkukauppa (pl. moottoriajoneuvojen kauppa)	46	84	91	80	-11	-12,1
Vähittäiskauppa (pl. moottoriajoneuvojen kauppa)	47	143	143	143	0	0,0
H Kuljetus ja varastointi	49-53	131	132	129	-3	-2,3
Maa-, vesi- ja ilmaliikenne	49-51	76	78	77	-1	-1,3
Varastointi ja liikennettä palveleva toiminta; posti- ja kuriiritoiminta	52-53	55	54	51	-3	-5,6
I Majoitus- ja ravitsemistoiminta	55-56	73	78	74	-4	-5,1
J Informaatio ja viestintä	58-63	89	89	86	-3	-3,4
K-L Rahoitus- ja vakuutustoiminta; kiinteistöala	64-68	64	66	64	-2	-3,0
M Ammatillinen, tieteellinen ja tekninen toiminta	69-75	110	119	116	-3	-2,5
Arkkitehti- ja insinööripalvelut; tekninen testaus ja analysointi	71	49	53	50	-3	-5,7
N Hallinto- ja tukipalvelutoiminta	77-82	101	91	84	-7	-7,7
Kiinteistön- ja maisemanhoito	81	50	53	51	-2	-3,8
O Julkinen hallinto ja maanpuolustus; pakollinen sosiaalivakuutus	84	119	117	116	-1	-0,9
P Koulutus	85	165	161	161	0	0,0
Q Terveys- ja sosiaalipalvelut	86-88	355	364	369	5	1,4
Terveyspalvelut	86	167	168	173	5	3,0
Sosiaalihuollon laitospalvelut	87	76	74	77	3	4,1
Sosiaalihuollon avopalvelut	88	111	122	118	-4	-3,3
R Taiteet, viihde ja virkistys	90-93	41	40	41	1	2,5
S-U Muu palvelutoiminta yms.	94-99	64	65	65	0	0,0
X Toimiala tuntematon	00	5	11	8	-3	-27,3

1.18 Palkansaajien tehdyt työtunnit toimialoittain (TOL 2008) 2007 - 2009, 15-74-vuotiaat

	TOL 2008	Vuosi			Muutos	Muutos
		2007	2008	2009	2008/2009	2008/2009
		Miljoonaa tuntia	Miljoonaa tuntia	Miljoonaa tuntia	Miljoonaa tuntia	Prosenttia
Toimiala						
Toimialat yhteensä	00-99	3471,2	3553,6	3302,0	-251,6	-7,1
A-B Maatalous, metsätalous, kalatalous; kaivostoiminta	01-09	69,8	75,6	73,4	-2,2	-2,9
Maatalous	01	32,8	35,1	37,2	2,1	6,0
C Teollisuus	10-33	678,3	671,4	563,0	-108,4	-16,1
Elintarvikkeiden, tekstiilien ja vaatteiden valmistus	10-15	74,6	75,5	66,9	-8,6	-11,4
Sahatavaran ja paperin sekä paperituotteiden valmistus; painaminen ja jäljentäminen	16-18	121,0	109,4	86,7	-22,7	-20,7
Kemikaalien, lääkkeiden yms. valmistus	19-23	94,6	87,4	80,1	-7,3	-8,4
Metallien jalostus; metallituotteiden valmistus (pl. koneet ja laitteet)	24-25	105,0	109,8	87,4	-22,4	-20,4
Elektronisten ja optisten tuotteiden, sähkölaitteiden, koneiden ja kulkuneuvojen valmistus	26-30	224,9	232,8	191,3	-41,5	-17,8
Huonekalujen ym. valmistus; koneiden ja laitteiden huolto ja asennus	31-33	58,3	56,5	50,5	-6,0	-10,6
D-E Sähkö-, kaasu-, lämpö-, vesi, viemäri- ja jätevesihuolto	35-39	38,4	43,1	43,2	0,1	0,2
F Rakentaminen	41-43	240,4	255,4	225,8	-29,6	-11,6
Talonrakentaminen	41	93,3	89,2	71,0	-18,2	-20,4
Erikoistunut rakennustoiminta	43	114,9	129,3	117,5	-11,8	-9,1
G Tukku- ja vähittäiskauppa; moottoriajoneuvojen ja moottoripyörien korjaus	45-47	414,9	435,1	399,4	-35,7	-8,2
Moottoriajoneuvojen tukku- ja vähittäiskauppa sekä korjaus	45	61,2	65,9	56,2	-9,7	-14,7
Tukkukauppa (pl. moottoriajoneuvojen kauppa)	46	146,6	161,0	136,4	-24,6	-15,3
Vähittäiskauppa (pl. moottoriajoneuvojen kauppa)	47	207,0	208,2	206,8	-1,4	-0,7
H Kuljetus ja varastointi	49-53	220,7	220,4	208,6	-11,8	-5,4
Maa-, vesi- ja ilmailiikenne	49-51	136,7	137,8	133,3	-4,5	-3,3
Varastointi ja liikennettä palveleva toiminta; posti- ja kuriiritoiminta	52-53	83,9	82,6	75,2	-7,4	-9,0
I Majoitus- ja ravitsemistoiminta	55-56	104,9	116,2	104,1	-12,1	-10,4
J Informaatio ja viestintä	58-63	144,6	143,7	138,9	-4,8	-3,3
K-L Rahoitus- ja vakuutustoiminta; kiinteistöala	64-68	103,7	110,0	104,5	-5,5	-5,0
M Ammatillinen, tieteellinen ja tekninen toiminta	69-75	181,5	202,1	184,9	-17,2	-8,5
Arkkitehti- ja insinööripalvelut; tekninen testaus ja analysointi	71	81,2	90,5	81,8	-8,7	-9,6
N Hallinto- ja tukipalvelutoiminta	77-82	152,6	141,2	128,2	-13,0	-9,2
Kiinteistön- ja maisemanhoito	81	74,9	81,2	76,8	-4,4	-5,4
O Julkinen hallinto ja maanpuolustus; pakollinen sosiaalivakuutus	84	190,3	188,1	185,7	-2,4	-1,3
P Koulutus	85	226,8	225,3	219,7	-5,6	-2,5
Q Terveys- ja sosiaalipalvelut	86-88	545,4	552,0	554,9	2,9	0,5
Terveyspalvelut	86	254,4	253,8	262,7	8,9	3,5
Sosiaalihuollon laitospalvelut	87	125,7	117,7	118,9	1,2	1,0
Sosiaalihuollon avopalvelut	88	165,3	180,4	173,3	-7,1	-3,9
R Taiteet, viihde ja virkistys	90-93	59,6	57,9	59,2	1,3	2,2
S-U Muu palvelutoiminta yms.	94-99	90,9	99,8	94,9	-4,9	-4,9
X Toimiala tuntematon	00	8,3	16,5	13,6	-2,9	-17,6

1.19 Palkansaajat työsuhteen tyypin ja sukupuolen mukaan 2007 - 2009, 15-74-vuotiaat, %

		Vuosi			Muutos
		2007	2008	2009	2008/2009
		Prosenttia	Prosenttia	Prosenttia	Prosenttiyksikköä
Sukupuoli	Työsuhte				
Sukupuolet yhteensä	Kaikki palkansaajat	100,0	100,0	100,0	0,0
	-jatkuva kokoaikatyö	74,6	76,1	75,9	-0,2
	-jatkuva osa-aikatyö	9,4	8,9	9,5	0,6
	-määräaikainen kokoaikatyö	12,0	11,3	10,8	-0,5
	-määräaikainen osa-aikatyö	4,0	3,8	3,8	0,0
	Määräaikainen työ yhteensä	16,0	15,1	14,6	-0,5
	Osa-aikainen työ yhteensä	13,4	12,7	13,3	0,6
Miehet	Kaikki palkansaajat	100,0	100,0	100,0	0,0
	-jatkuva kokoaikatyö	82,0	83,4	84,0	0,6
	-jatkuva osa-aikatyö	5,6	5,3	5,3	0,0
	-määräaikainen kokoaikatyö	10,0	8,9	8,0	-0,9
	-määräaikainen osa-aikatyö	2,5	2,4	2,6	0,2
	Määräaikainen työ yhteensä	12,4	11,3	10,6	-0,7
	Osa-aikainen työ yhteensä	8,0	7,7	7,9	0,2
Naiset	Kaikki palkansaajat	100,0	100,0	100,0	0,0
	-jatkuva kokoaikatyö	67,4	68,8	68,2	-0,6
	-jatkuva osa-aikatyö	13,1	12,4	13,4	1,0
	-määräaikainen kokoaikatyö	13,9	13,6	13,4	-0,2
	-määräaikainen osa-aikatyö	5,5	5,2	5,0	-0,2
	Määräaikainen työ yhteensä	19,4	18,8	18,4	-0,4
	Osa-aikainen työ yhteensä	18,6	17,6	18,4	0,8

1.20 Palkansaajat työsuhteen tyypin ja sukupuolen mukaan 2007 - 2009, 15-74-vuotiaat

		Vuosi			Muutos	Muutos
		2007	2008	2009	2008/2009	2008/2009
		1000 henkeä	1000 henkeä	1000 henkeä	1000 henkeä	Prosenttia
Sukupuoli	Työsuhte					
Sukupuolet yhteensä	Kaikki palkansaajat	2 178	2 207	2 123	-84	-3,8
	-jatkuva kokoaikatyö	1 625	1 678	1 610	-68	-4,1
	-jatkuva osa-aikatyö	205	196	201	5	2,6
	-määräaikainen kokoaikatyö	261	248	229	-19	-7,7
	-määräaikainen osa-aikatyö	87	84	81	-3	-3,6
	Määräaikainen työ yhteensä	348	332	310	-22	-6,6
	Osa-aikainen työ yhteensä	292	279	283	4	1,4
Miehet	Kaikki palkansaajat	1 075	1 095	1 029	-66	-6,0
	-jatkuva kokoaikatyö	882	913	865	-48	-5,3
	-jatkuva osa-aikatyö	60	58	55	-3	-5,2
	-määräaikainen kokoaikatyö	107	97	83	-14	-14,4
	-määräaikainen osa-aikatyö	26	26	26	0	0,0
	Määräaikainen työ yhteensä	133	123	109	-14	-11,4
	Osa-aikainen työ yhteensä	87	84	81	-3	-3,6
Naiset	Kaikki palkansaajat	1 103	1 112	1 094	-18	-1,6
	-jatkuva kokoaikatyö	744	765	746	-19	-2,5
	-jatkuva osa-aikatyö	145	137	147	10	7,3
	-määräaikainen kokoaikatyö	154	151	146	-5	-3,3
	-määräaikainen osa-aikatyö	60	58	55	-3	-5,2
	Määräaikainen työ yhteensä	214	209	201	-8	-3,8
	Osa-aikainen työ yhteensä	205	195	202	7	3,6

1.21 Palkansaajien alle vuoden kestäneet työsuhteet sukupuolen ja työsuhteen tyypin mukaan 2007 - 2009, 15-74-vuotiaat, %

		Vuosi			Muutos
		2007	2008	2009	2008/2009
		Prosenttia	Prosenttia	Prosenttia	Prosenttiyksikköä
Sukupuoli	Työsuhde				
Sukupuolet yhteensä	Kaikki palkansaajat	100,0	100,0	100,0	0,0
	-jatkuva kokoaikatyö	39,0	39,9	36,3	-3,6
	-jatkuva osa-aikatyö	11,3	10,8	11,8	1,0
	-määräaikainen kokoaikatyö	36,6	36,1	37,1	1,0
	-määräaikainen osa-aikatyö	13,0	13,2	14,8	1,6
	Määräaikainen työ yhteensä	49,6	49,3	51,9	2,6
	Osa-aikainen työ yhteensä	24,3	24,0	26,6	2,6
Miehet	Kaikki palkansaajat	100,0	100,0	100,0	0,0
	-jatkuva kokoaikatyö	50,2	52,3	47,7	-4,6
	-jatkuva osa-aikatyö	7,2	7,7	8,6	0,9
	-määräaikainen kokoaikatyö	34,0	31,0	32,2	1,2
	-määräaikainen osa-aikatyö	8,6	9,0	11,5	2,5
	Määräaikainen työ yhteensä	42,5	40,0	43,7	3,7
	Osa-aikainen työ yhteensä	15,8	16,7	20,1	3,4
Naiset	Kaikki palkansaajat	100,0	100,0	100,0	0,0
	-jatkuva kokoaikatyö	29,2	29,3	27,7	-1,6
	-jatkuva osa-aikatyö	14,9	13,4	14,2	0,8
	-määräaikainen kokoaikatyö	39,0	40,4	40,9	0,5
	-määräaikainen osa-aikatyö	16,9	16,9	17,2	0,3
	Määräaikainen työ yhteensä	55,9	57,3	58,1	0,8
	Osa-aikainen työ yhteensä	31,8	30,3	31,5	1,2

1.22 Palkansaajien alle vuoden kestäneet työsuhteet työsuhteen tyypin ja sukupuolen mukaan 2007 - 2009, 15-74-vuotiaat

		Vuosi			Muutos	Muutos
		2007	2008	2009	2008/2009	2008/2009
		1000 henkeä	1000 henkeä	1000 henkeä	1000 henkeä	Prosenttia
Sukupuoli	Työsuhde					
Sukupuolet yhteensä	Kaikki palkansaajat	473	470	392	-78	-16,6
	-jatkuva kokoaikatyö	185	188	142	-46	-24,5
	-jatkuva osa-aikatyö	54	51	46	-5	-9,8
	-määräaikainen kokoaikatyö	173	169	146	-23	-13,6
	-määräaikainen osa-aikatyö	62	62	58	-4	-6,5
	Määräaikainen työ yhteensä	235	232	204	-28	-12,1
	Osa-aikainen työ yhteensä	115	113	104	-9	-8,0
Miehet	Kaikki palkansaajat	222	217	169	-48	-22,1
	-jatkuva kokoaikatyö	111	113	81	-32	-28,3
	-jatkuva osa-aikatyö	16	17	15	-2	-11,8
	-määräaikainen kokoaikatyö	75	67	54	-13	-19,4
	-määräaikainen osa-aikatyö	19	19	19	0	0,0
	Määräaikainen työ yhteensä	94	87	74	-13	-14,9
	Osa-aikainen työ yhteensä	35	36	34	-2	-5,6
Naiset	Kaikki palkansaajat	252	253	223	-30	-11,9
	-jatkuva kokoaikatyö	74	74	62	-12	-16,2
	-jatkuva osa-aikatyö	37	34	32	-2	-5,9
	-määräaikainen kokoaikatyö	98	102	91	-11	-10,8
	-määräaikainen osa-aikatyö	43	43	38	-5	-11,6
	Määräaikainen työ yhteensä	141	145	130	-15	-10,3
	Osa-aikainen työ yhteensä	80	77	70	-7	-9,1

1.23 Työttömyysaste sukupuolen ja iän mukaan 2007 - 2009

		Vuosi			Muutos
		2007	2008	2009	2008/2009
		Prosenttia	Prosenttia	Prosenttia	Prosenttiyksikköä
Sukupuoli	Ikäluokka				
Sukupuolet yhteensä	15-74	6,9	6,4	8,2	1,8
	15-64	6,9	6,4	8,4	2,0
	15-24	16,5	16,5	21,5	5,0
	25-34	6,2	5,8	8,2	2,4
	35-44	5,0	4,5	5,7	1,2
	45-54	5,0	4,4	6,1	1,7
	55-64	6,3	5,4	6,2	0,8
Miehet	15-74	6,5	6,1	8,9	2,8
	15-64	6,6	6,2	9,0	2,8
	15-24	16,4	17,1	24,1	7,0
	25-34	5,5	5,2	8,4	3,2
	35-44	4,1	3,6	6,0	2,4
	45-54	5,2	4,2	6,8	2,6
	55-64	6,8	5,8	7,0	1,2
Naiset	15-74	7,2	6,7	7,6	0,9
	15-64	7,3	6,7	7,6	0,9
	15-24	16,6	15,8	19,0	3,2
	25-34	6,9	6,5	7,9	1,4
	35-44	5,9	5,4	5,3	-0,1
	45-54	4,8	4,6	5,4	0,8
	55-64	5,9	5,0	5,5	0,5

1.24 Työttömät sukupuolen ja iän mukaan 2007 - 2009

		Vuosi			Muutos	Muutos
		2007	2008	2009	2008/2009	2008/2009
		1000 henkeä	1000 henkeä	1000 henkeä	1000 henkeä	Prosenttia
Sukupuoli	Ikäluokka					
Sukupuolet yhteensä	15-74	183	172	221	49	28,5
	15-64	183	172	221	49	28,5
	15-24	56	56	69	13	23,2
	25-34	34	33	47	14	42,4
	35-44	32	28	35	7	25,0
	45-54	34	30	41	11	36,7
	55-64	27	25	29	4	16,0
Miehet	15-74	90	85	122	37	43,5
	15-64	90	85	122	37	43,5
	15-24	28	29	38	9	31,0
	25-34	17	16	27	11	68,8
	35-44	14	12	19	7	58,3
	45-54	17	14	23	9	64,3
	55-64	15	13	16	3	23,1
Naiset	15-74	93	87	99	12	13,8
	15-64	93	87	98	11	12,6
	15-24	29	27	31	4	14,8
	25-34	18	17	21	4	23,5
	35-44	18	16	16	0	0,0
	45-54	16	16	18	2	12,5
	55-64	13	11	13	2	18,2

1.25 Työttömyysaste läänin ja sukupuolen mukaan 2007 - 2009, 15-74-vuotiaat

		Vuosi			Muutos
		2007	2008	2009	2008/2009
		Prosenttia	Prosenttia	Prosenttia	Prosenttiyksikköä
Sukupuoli	Lääni				
Sukupuolet yhteensä	Koko maa (ml. Ahvenanmaa)	6,9	6,4	8,2	1,8
	Etelä-Suomi	5,6	5,3	6,9	1,6
	Länsi-Suomi	6,5	6,3	8,5	2,2
	Itä-Suomi	10,3	8,7	11,1	2,4
	Oulu	9,5	8,8	9,9	1,1
	Lappi	10,9	9,9	11,6	1,7
Miehet	Koko maa (ml. Ahvenanmaa)	6,5	6,1	8,9	2,8
	Etelä-Suomi	5,7	5,2	7,5	2,3
	Länsi-Suomi	5,9	5,6	9,0	3,4
	Itä-Suomi	10,1	8,5	11,9	3,4
	Oulu	8,4	9,0	11,0	2,0
	Lappi	9,7	8,4	11,7	3,3
Naiset	Koko maa (ml. Ahvenanmaa)	7,2	6,7	7,6	0,9
	Etelä-Suomi	5,6	5,4	6,2	0,8
	Länsi-Suomi	7,1	6,9	8,0	1,1
	Itä-Suomi	10,5	8,8	10,3	1,5
	Oulu	10,6	8,5	8,7	0,2
	Lappi	12,1	11,5	11,5	0,0

1.26 Työttömyysaste maakunnittain 2007 - 2009, 15-74-vuotiaat

	Vuosi			Muutos
	2007	2008	2009	2008/2009
	Prosenttia	Prosenttia	Prosenttia	Prosenttiyksikköä
Maakunta				
Koko maa (ml. Ahvenanmaa)	6,9	6,4	8,2	1,8
Uusimaa	5,2	4,9	6,2	1,3
Itä-Uusimaa	3,0	3,3	6,7	3,4
Varsinais-Suomi	6,2	5,7	7,5	1,8
Satakunta	6,6	6,0	7,5	1,5
Kanta-Häme	6,4	5,8	7,2	1,4
Pirkanmaa	6,2	7,0	10,0	3,0
Päijät-Häme	6,6	6,2	8,7	2,5
Kymenlaakso	7,0	7,7	7,9	0,2
Etelä-Karjala	8,7	6,6	10,7	4,1
Etelä-Savo	8,7	7,9	9,6	1,7
Pohjois-Savo	9,8	7,8	10,8	3,0
Pohjois-Karjala	12,5	10,7	13,0	2,3
Keski-Suomi	8,9	8,1	11,2	3,1
Etelä-Pohjanmaa	6,1	5,4	7,9	2,5
Pohjanmaa	4,2	4,7	5,9	1,2
Keski-Pohjanmaa	7,6	6,0	6,4	0,4
Pohjois-Pohjanmaa	8,2	8,3	10,0	1,7
Kainuu	15,7	11,2	9,3	-1,9
Lappi	10,9	9,9	11,6	1,7

Laatuseroste: Työvoimatutkimus

1. Tilastotietojen relevanssi

Työvoimatutkimus on otostutkimus, jonka avulla tilastoidaan 15–74-vuotiaan väestön työmarkkinoille osallistumista, työllisyyttä, työttömyyttä ja työaikaa kuukausittain, neljännesvuosittain ja vuosittain. Joka kuukausi on haastateltavana noin 12 000 henkilöä, joilta kysytään heidän toimintaansa suhteessa työmarkkinoihin yhden viikon aikana. Haastattelut koskevat vuoden kaikkia viikkoja. Vastaajien antamien tietojen pohjalta luodaan kuva koko 15–74-vuotiaan väestön toiminnasta. Työmarkkina-aseman perusluokittelussa väestö jaetaan työllisiin, työttömiin ja työvoiman ulkopuolisiin. Näistä työlliset ja työttömät yhdessä muodostavat työvoiman.

Tutkimus antaa tuoreen ja kattavan kuvan työvoimasta ja työmarkkinoiden muutoksista. Julkisuudessa seurataan kuukausittain erityisesti työttömyyden ja työllisyyden muutoksia edellisen vuoden vastaavasta kuukaudesta. Kausitasoitettuja lukuja käytetään seurattaessa muutoksen trendiä. Tutkimus antaa tietoa myös työikäisistä henkilöistä, jotka eivät ole työssä tai työnhakijoina. Työvoimatutkimus kuvaa henkilöitä. Vuodesta 2003 alkaen saadaan osaotokselta tietoja myös kotitalouksien rakenteesta sekä talouden kaikkien työikäisten toiminnasta suhteessa työmarkkinoihin. Työvoimatutkimuksen tietosisällöstä tarkemmin http://tilastokeskus.fi/til/tyti/tyti_2008-02-19_tlu_001.html.

Työvoimatutkimuksen kuukausi- ja neljännesvuositulokset kertovat työllisyyden kausi- ja suhdannevaihteluista. Työvoimatutkimuksen aikasarjat taas kuvaavat työmarkkinoiden muutoksia pitkällä ajanjaksoilla. Vuosikeskiarvot kuvaavat työvoiman, työllisten, työttömien ja työvoimaan kuulumattomien rakennetta mm. toimialan, ammatin, koulutuksen, ikäryhmän, sukupuolen ja alueen mukaan.

Tutkimuksen tuloksia käytetään mm. työvoimapolitiittisten ennusteiden ja suunnitelmien laadinnassa, päätösten teon tukena sekä erilaisten toimien työllisyysvaikutusten seurannassa. Tärkeitä tulosten käyttäjiä ovat ministeriöt, aluesuunnittelusta vastaavat elimet, työnantaja- ja työntekijäjärjestöt, yliopistot ja tutkimuslaitokset, kansainväliset järjestöt ja Euroopan unioni. Tilastokeskuksessa tietoja käytetään mm. kansantalouden tilinpidon laadinnassa.

Työvoimatutkimuksen nykyinen tietosisältö perustuu pääosin Euroopan unionin työvoimatutkimuksia koskeviin asetuksiin (577/98, 2257/2003 ja 430/2005). Euroopan unionin työvoimatutkimuksesta tarkemmin http://forum.europa.eu.int/irc/dsis/employment/info/data/eu_lfs/index.htm. Vuodesta 1999 lähtien työvoimatutkimuksen yhteydessä on tehty EU-maiden yhteinen nk. ad hoc -lisätutkimus, jonka aiheet vaihtelevat vuosittain. Tarkemmin http://tilastokeskus.fi/til/tyti/tyti_2010-01-15_men_001.html.

Tutkimuksessa käytetyt käsitteet ja määritelmät noudattavat YK:n kansainvälisen työjärjestön ILO:n suosituksia ja Euroopan unionin tilastotoimen asetuksia.

Käsitteitä:

- **Työllinen** on henkilö, joka on tutkimusviikolla tehnyt ansiotyötä vähintään tunnin rahapalkkaa tai luontaiseta vastaan tai voittoa saadakseen tai ollut tilapäisesti pois työstä. Tutkimusviikolla työstä pois ollut henkilö lasketaan työlliseksi, jos poissaolon syy on oma sairaus tai äitiys- tai isyyysvapaa tai poissaolo on kestänyt alle 3 kk. Työlliset voivat olla palkansaajia, yrittäjiä tai perheenjäsenen yrityksessä palkatta avustavia.
- **Työtön** on henkilö, joka tutkimusviikolla on työtä vailla, on etsinyt työtä aktiivisesti viimeisen neljän viikon aikana palkansaajana tai yrittäjänä ja voisi vastaanottaa työtä kahden viikon kuluessa. Myös henkilö, joka on työtä vailla ja odottaa sovitun työn alkamista kolmen kuukauden kuluessa, luetaan työttömäksi, jos hän voisi aloittaa työt kahden viikon sisällä.
- **Työvoimaan** kuuluvat kaikki ne 15–74-vuotiaat henkilöt, jotka tutkimusviikolla olivat työllisiä tai työttömiä.
- **Työvoimaan kuulumaton väestö** koostuu henkilöistä, jotka tutkimusviikolla eivät olleet työllisiä tai työttömiä. Työvoimaan kuulumattomista voidaan käyttää myös käsitettä työvoiman ulkopuolella olevat. Muista työvoimatutkimuksen käsitteistä ks. <http://tilastokeskus.fi/til/tyti/kas.html>.

Työvoimatutkimuksessa käytettyjä luokituksia ovat vuoden 2009 alusta alkaen Toimialaluokitus 2008 (TOL 2008, NACE Rev. 2), Ammattiluokitus 2001 (ISCO-88) ja Ammattiluokitus 1987, Sosioekonomisen aseman

luokitus 1989, Koulutusluokitus 1997 (ISCED 1997) sekä alueluokituksesta suuralue, lääni, maakunta sekä työvoima- ja elinkeinokeskus.

2. Tilastotutkimuksen menetelmäkuvaus

Työvoimatutkimuksen perusjoukon muodostavat Suomessa vakinaisesti asuvat 15–74-vuotiaat henkilöt. Perusjoukkoon kuuluvat myös tilapäisesti ulkomailla (alle vuoden) oleskelevat sekä Suomen väestötietojärjestelmään rekisteröidyt ulkomaalaiset, joiden oleskelu Suomessa kestää vähintään vuoden (<http://www.vaestorekisterikeskus.fi/vrk/home.nsf/www/vtj>). EU:n tilastovirastolle Eurostatille toimitetaan tietoja myös alle 15 vuotiaista ja 75 vuotta täyttäneistä (näitä ei haastatella). Tutkimuksessa ikä määritellään haastatteluajankohdan todellisen iän mukaan. Tämän vuoksi 14-vuotias kuuluu otokseen, mutta hän tulee mukaan vasta täytettyään 15-vuotta. Vastaavasti iäkkäimmät henkilöt jäävät pois tutkimuksesta täytettyään 75 vuotta.

Työvoimatutkimuksen otos poimitaan ositetulla satunnaisotannalla väestön keskusrekisteriin perustuvasta Tilastokeskuksen väestötietokannasta kahdesti vuodessa. Tutkimus on paneelitutkimus, jossa samaa henkilöä haastatellaan viisi kertaa. Haastattelut tehdään kolmen kuukauden välein, paitsi neljäs haastattelu, joka tehdään kuuden kuukauden kuluttua kolmannesta haastattelusta. Ensimmäisen ja viimeisen haastattelun väli on 15 kuukautta. Joka kuukauden otokseen kuuluu noin 12 000 henkilöä, keskimäärin noin joka 300. henkilö perusjoukosta. Otos koostuu viidestä rotaatioryhmästä, jotka ovat tulleet tutkimukseen mukaan eri kuukausina. Otos vaihtuu asteittain siten, että kolmena peräkkäisenä kuukautena vastaamisvuorossa ovat eri henkilöt. Peräkkäisinä vuosineljänneksinä vastaajista 3/5 on samoja. Peräkkäisten vuosien otosten päällekkäisyys on 2/5.

Tilastokeskuksen haastattelijat keräävät tiedot tietokoneavusteisilla puhelinhaastatteluilla. Vuonna 2008 tehtiin noin 116 000 haastattelua. Tutkimuksen vastauskato oli keskimäärin 20,5 prosenttia.

Otoksesta saadut tulokset painotetaan vastaamaan koko 15–74-vuotiasta väestöä. Vastauskadon vaikutuksia tuloksiin korjataan käyttämällä nk. painojen kalibrointia, jossa painotuksella tuotetaan oikeat väestöjakaumat alueen, sukupuolen ja iän mukaan. Aputietona käytetään lisäksi työ- ja elinkeinoministeriön työnhakijarekisterin tietoja.

Työvoimatutkimuksen luvut, kuten kaikki otostutkimuksilla saadut luvut ovat niin kutsuttuja estimaatteja. **Estimaatti** on matemaattisella menettelyllä (estimoinnilla) otoshavaintoja käyttäen saatu arvio perusjoukon ominaisuudesta. Esimerkiksi tammikuun 2009 työttömien lukumäärä 184 000 henkeä on tällaisella menettelyllä saatu Suomen 15–74-vuotiaiden työttömien lukumäärää koskeva arvio eli estimaatti.

Neljännesvuosi- ja vuosiestimaatit ovat kuukausiestimaattien keskiarvoja. Työpäivät ja tehdyt työtunnit estimoidaan kyseisen kuukauden kalenteripäivien lukumäärän mukaan. Työpäivien ja tehtyjen työtuntien neljännesvuosi- ja vuosiestimaatit ovat kuukausiestimaattien summia.

Työvoimatutkimuksen työllisyys- ja työttömyysluvat vaihtelevat suhteellisen säännöllisesti vuoden eri kuukausina. Työvoimatutkimuksesta julkaistaan myös nk. trendejä, joista on poistettu vuodesta toiseen samantyyppisenä toistuva vaihtelu. Pitkän aikavälin kehityksen suunta sekä suhdannevaihtelu ovat paremmin havaittavissa trendistä kuin tasoittamattomista kuukausiluvuista. Käytetystä menetelmästä johtuen trendin viimeisimmät luvut muuttuvat jonkin verran, kun seuraavan kuukauden tiedot liitetään mukaan sarjaan. Tämä trendien ennakkollinen luonne on syytä ottaa huomioon luvuista päätelmiä tehtäessä. Aikasarjojen trendikomponentit lasketaan kesäkuusta 2007 alkaen EU:n tilastoviraston Eurostatin suosittamalla Tramo/Seats-menetelmällä. Katso trendistä ja sen käytön rajoituksista tarkemmin <http://tilastokeskus.fi/til/tyti/men.html>.

3. Tietojen oikeellisuus ja tarkkuus

Työvoimatutkimuksen lukujen luotettavuuteen vaikuttavat vastauskato (ks. edellä), mittausvirheet sekä otannasta aiheutuva satunnaisvaihtelu.

Mittausvirheitä syntyy mm. siitä, että kysymykset voidaan ymmärtää ja tulkita eri tavoilla tai vastaajat voivat jättää kertomatta joitain tietoja. Mittausvirheitä pyritään vähentämään kehittämällä ja testaamalla haastattelulomaketta sekä kouluttamalla haastattelijointa.

Otannasta aiheutuvalla satunnaisvaihtelulla tarkoitetaan sitä, että eri otoksista lasketut luvut poikkeaisivat jonkin verran toisistaan. Arvioitaessa karkeasti otannasta aiheutuvan satunnaisvaihtelun suuruutta erilaisissa tilanteissa on pääperiaatteena, että **lukuihin sisältyy sitä vähemmän otannasta aiheutuvaa epävarmuutta, 1) mitä suuremman otoksen pohjalta luvut on laskettu ja 2) mitä suurempaa väestöryhmää luvut kuvaavat.** Esimerkiksi neljännesvuotta koskevat luvut ovat tarkempia kuin samaa asiaa koskevat kuukausiluvut, koska neljännesvuositiedot on saatu haastattelemalla kolminkertainen määrä henkilöitä verrattuna kuukausitietoihin. Koko vuotta koskevat luvut ovat kaikkein tarkimpia. Jälkimmäinen periaate tarkoittaa sitä, että samankokoisella otoksella saadut työllisten ja työttömien lukumäärää koskevat luvut eli estimaatit ovat sitä tarkempia, mitä suurempaa osaryhmää ne koskevat. Tarkasteltavan osaryhmän pienentyessä otannasta aiheutuvan satunnaisvaihtelun osuus kasvaa. Tämän vuoksi esimerkiksi työttömien lukumäärät eri ikäryhmissä tai eri alueilla eivät ole yhtä luotettavia kuin kaikkien työttömien lukumäärää.

Otannasta aiheutuvaa epätarkkuutta arvioidaan estimaatin keskivirheen avulla. Keskivirheen suuruuteen vaikuttavat sekä otoksen koko että tarkastelun kohteena olevan ominaisuuden vaihtelu eli muuttujan varianssi. Keskivirheen avulla voidaan laskea estimaatin **luottamusväli**, jolla haettu perusjoukon arvo sijaitsee tietyllä todennäköisyydellä. Työvoimatutkimuksessa käytetty **95 prosentin luottamusväli on väli, jolla kiinnostuksen kohteena olevan ominaisuuden todellinen arvo sijaitsee 95 prosentin todennäköisyydellä.** Esimerkiksi tammikuun 2009 työttömien määrän 95 prosentin luottamusväli on $184\ 000 \pm 15\ 000$ eli 169 000–199 000. Estimaattiin lisättävä ja siitä vähennettävä osa, tässä 15 000, saadaan kertomalla estimaatin keskivirhe, tässä 7 500 henkeä, 95 prosentin luottamusvälin kertoimella 1,96.

Esimerkkejä työllisten ja työttömien lukumäärän tarkkuudesta osaryhmän koon mukaan

Satunnaisvaihtelun suuruusluokan havainnollistamiseksi esitetään seuraavissa taulukoissa 1–3 esimerkkejä erikokoisista työllisten ja työttömien lukumäärän estimaateista, niiden 95 prosentin luottamusväleistä ja muista luotettavuuden tunnusluvuista. Esimerkeissä esitetty satunnaisvaihtelun suuruusluokka on karkea arvio satunnaisvaihtelun ylärajasta, kun tarkastelun kohteena on **vastaavankokoinen työllisten tai työttömien lukumäärän estimaatti sukupuolen, iän tai alueen mukaan.** Esimerkiksi vastaavankokoisissa toimialan mukaisissa osaryhmissä luottamusvälit ovat suurempia. Taulukon 1 esimerkit koskevat kuukausiestimaatteja. Taulukoissa 2–3 on vastaavat tiedot neljännesvuosi- ja vuosiestimaattien osalta.

Taulukko 1. Esimerkkejä eri kokoluokan kuukausiestimaattien tarkkuudesta: Työllisten ja työttömien lukumäärät sukupuolen, iän ja alueen mukaan.¹⁾

	Kuukausi-estimaatti	Kuukausiestimaatin 95 %:n luottamusväli	Keskivirhe	Suhteellinen keskivirhe
	henkeä	henkeä	henkeä	%
Työlliset	2 400 000	$\pm 27\ 800$	14 200	0,6
	1 200 000	$\pm 21\ 000$	10 700	0,9
	600 000	$\pm 15\ 300$	7 800	1,3
	300 000	$\pm 11\ 600$	5 900	2,0
	100 000	$\pm 6\ 700$	3 400	3,4
	50 000	$\pm 4\ 700$	2 400	4,8
	10 000	$\pm 2\ 900$	1 500	15,0
Työttömät	230 000	$\pm 15\ 100$	7 700	3,3
	120 000	$\pm 11\ 800$	6 000	5,0
	90 000	$\pm 10\ 800$	5 500	6,1
	60 000	$\pm 9\ 000$	4 600	7,7
	30 000	$\pm 6\ 900$	3 500	11,7
	20 000	$\pm 5\ 100$	2 600	13,0
	10 000	$\pm 3\ 700$	1 900	19,0

1) Tietoja voi käyttää suuntaa-antavina arvioina vastaavankokoisten sukupuolen, iän ja alueen mukaisten työllisten tai työttömien lukumäärien tarkkuudesta.

Taulukosta 1 voidaan esimerkiksi nähdä, että jos osaryhmän työllisten kuukausiestimaatti on noin 300 000 henkeä, sijoittuu perusjoukon todellinen työllisten lukumäärä 95 prosentin todennäköisyydellä välille $300\ 000 \pm 11\ 600$ henkeä. Tämä luottamusvälin koko suhteessa estimaatin kokoon on selvästi suurempi kuin

vastaava osuus taulukon ylimmän rivin suuren estimaatin kohdalla. 300 000 henkeä pienempien estimaattien luottamusvälit ovat suhteellisesti vielä suurempia.

Taulukoiden 1–3 tietojen keskinäinen vertailu havainnollistaa myös sitä, että vuosi- ja neljännesvuositiedot ovat kuukausitietoja tarkempia. Edellä tarkasteltua 300 000 hengen työllisten estimaattia vastaavan neljännesvuosiestimaatin 95 prosentin luottamusväli, $300\,000 \pm 6\,700$, henkeä (taulukko 2) on kuukausiestimaatin luottamusväliä selvästi pienempi. Vuosiestimaatit ovat vielä neljännesvuosiestimaatteja tarkempia (taulukko 3). Tämä tarkkuuden ero ei ole kuitenkaan yhtä suuri kuin vastaava ero kuukausi- ja neljännesvuositietojen välillä.

Taulukko 2. Esimerkkejä eri kokoluokan neljännesvuosiestimaattien tarkkuudesta: Työllisten ja työttömien lukumäärät sukupuolen, iän ja alueen mukaan.¹⁾

	Neljännes- vuosiestimaatti	Neljännes- vuosiestimaatin 95 %:n luottamusväli	Keskivirhe	Suhteellinen keskivirhe
	henkeä	henkeä	henkeä	%
Työlliset	2 400 000	$\pm 16\,100$	8 200	0,3
	1 200 000	$\pm 12\,500$	6 400	0,5
	600 000	$\pm 8\,800$	4 500	0,8
	300 000	$\pm 6\,700$	3 400	1,1
	100 000	$\pm 4\,700$	2 400	2,4
	50 000	$\pm 3\,900$	2 000	4,0
	10 000	$\pm 2\,000$	1 000	10,0
Työttömät	230 000	$\pm 8\,800$	4 500	2,0
	120 000	$\pm 6\,900$	3 500	2,9
	90 000	$\pm 6\,100$	3 100	3,4
	60 000	$\pm 5\,100$	2 600	4,3
	30 000	$\pm 3\,500$	1 800	6,0
	20 000	$\pm 3\,100$	1 600	8,0
	10 000	$\pm 2\,400$	1 200	12,0

1) Tietoja voi käyttää suuntaa-antavina arvioina vastaavankokoisten sukupuolen, iän ja alueen mukaisten työllisten tai työttömien lukumäärien tarkkuudesta.

Taulukko 3. Esimerkkejä eri kokoluokan vuosiestimaattien tarkkuudesta: Työllisten ja työttömien lukumäärät sukupuolen, iän ja alueen mukaan.¹⁾

	Vuosi- estimaatti	Vuosi- estimaatin 95 %:n luottamusväli	Keskivirhe	Suhteellinen keskivirhe
	henkeä	henkeä	henkeä	%
Työlliset	2 400 000	$\pm 15\,700$	8 000	0,3
	1 200 000	$\pm 11\,400$	5 800	0,5
	600 000	$\pm 7\,800$	4 000	0,7
	300 000	$\pm 6\,100$	3 100	1,0
	100 000	$\pm 3\,300$	1 700	1,7
	50 000	$\pm 2\,500$	1 300	2,6
	10 000	± 800	400	4,0
Työttömät	230 000	$\pm 7\,100$	3 600	1,6
	120 000	$\pm 5\,700$	2 900	2,4
	90 000	$\pm 4\,500$	2 300	2,6
	60 000	$\pm 3\,500$	1 800	3,0
	30 000	$\pm 2\,400$	1 200	4,0
	20 000	$\pm 2\,000$	1 000	5,0
	10 000	$\pm 1\,600$	800	8,0

1) Tietoja voi käyttää suuntaa-antavina arvioina vastaavankokoisten sukupuolen, iän ja alueen mukaisten työllisten tai työttömien lukumäärien tarkkuudesta.

Estimoinnin luotettavuuden tilastotieteellinen kuvaus

Työvoimatutkimuksen estimointimenetelmä perustuu painojen kalibrointiin, jossa alkuperäisiä otosasetelmasta laskettuja otospainoja muokataan regressiomallin avulla siten, että halutut väestöjakaumat saadaan oikeiksi.

Estimaattien tarkkuutta arvioidaan niiden keskivirheen avulla. **Keskivirhe** (otosvarianssin neliöjuuri) ilmaisee sen, kuinka tiiviisti havainnoista estimoitu parametrin arvo on keskittynyt mitattavan perusjoukon parametrin ympärille. Keskivirheen suuruuteen vaikuttavat otosasetelma, havaintojen lukumäärä tarkasteltavassa kokonaisuudessa tai osajoukossa, tutkimusmuuttujan jakaumasta aiheutuva vaihtelu sekä laskentakaavan ominaisuudet.

Keskivirheestä johdettavia havaintojen luotettavuuden tunnuslukuja ovat luottamusvälit ja suhteellinen keskivirhe. **Luottamusväli** kuvaa sitä, kuinka laajalla alueella perusjoukon todellinen parametrin arvo on suhteessa otoksesta laskettuun estimaattiin. Luottamusväliä laskettaessa kiinnitetään haluttu riskitaso. Työvoimatutkimuksessa käytetty 5 prosentin riskitaso tarkoittaa sitä, että jos otosten ottamista toistettaisiin, parametrin todellinen arvo osuisi 95 tapauksessa sadasta luottamusvälin sisään ja jäisi 5 tapauksessa sadasta sen ulkopuolelle.

Suhteellinen keskivirhe (variaatiokerroin) on keskivirheen prosenttiosuus estimaatista. Keskivirheen suhteuttaminen estimaatin kokoon poistaa muuttujan mittakaavasta aiheutuvan vaikutuksen. Tämän ansiosta eri muuttujien suhteellisen keskivirheen arvoja tai saman muuttujan keskivirheen arvoja eri osajoukoissa on helppo verrata keskenään.

Työvoimatutkimuksen kuukausi- ja neljännesvuositiedoille käytetään keskivirheen estimaattorina yleistetyä regressioestimaattorin (GREG) varianssiestimaattoria. Vuosiestimaattien tilastolliseen tarkkuuteen ja sen arviointiin vaikuttaa se, että työvoimatutkimuksen otos vaihtuu vuoden kuluessa asteittain. Peräkkäisinä vuosineljänneksinä 60 prosenttia haastateltavista on samoja. Vuoden aikana 90 prosenttia haastatteluista koskee henkilöitä, joita on haastateltu vähintään kaksi kertaa. Samojen henkilöiden vuoden aikana eri haastatteluissa antamat vastaukset korreloivat keskenään, jos henkilön työmarkkina-asema ei muutu haastattelukertojen välillä. Tämän vastausten keskinäisen riippuvuuden huomioon ottamiseksi käytetään työvoimatutkimuksessa vuosiestimaattien keskivirheiden arviointiin 1-asteisen ryväsotannan approksimaatiota, jossa useamman kerran vuoden aikana haastatelluille lasketaan rypään sisäinen varianssi. Rypäät muodostetaan haastateltavan henkilön perusteella. Rypään sisäinen varianssi on nolla, mikäli haastateltavan työmarkkina-asema ei muutu vuoden aikana eri haastattelukertojen välillä.

Esimerkiksi työttömien 230 000 hengen vuosiestimaatin keskivirheeksi saadaan käytetyllä menetelmällä 3 600 henkeä ja luottamusväliksi $230\,000 \pm 7\,100$ henkeä. Jos vuosiestimaatin pohjana olevat haastattelut olisivat koskeneet kaikki eri henkilöitä, olisi työttömien vuosiestimaatin keskivirhe ollut 2 300 ja luottamusväli $230\,000 \pm 4\,500$ henkeä. Samojen henkilöiden haastatteleminen uudelleen eri vuosineljänneksillä selittää sen, että työvoimatutkimuksen vuositietojen ja neljännesvuositietojen tarkkuuden ero ei ole niin suuri kuin tehtyjen haastattelujen lukumäärän perusteella voisi olettaa.

4. Julkaistujen tietojen ajantasaisuus ja oikea-aikaisuus

Työvoimatutkimuksen tuloksia julkaistaan kuukausittain, neljännesvuosittain ja vuosittain. Neljännesvuosi- ja vuositulokset ovat kuukausitulosten keskiarvoja eli ne kuvaavat tilannetta ko. tutkimusjakson ”keskimääräisellä” viikolla. Työpanosta koskevat tiedot ovat jaksojen tulosten summia. Julkaistavat tiedot ovat lopullisia. Ainoastaan kausitasoitus muuttaa hieman viimeisimpiä kausitasoitettuja kuukausituloksia. Kuukausitiedot julkaistaan noin kolmen viikon kuluttua tutkimuskuukauden päättymisestä. Neljännesvuositiedot julkaistaan samanaikaisesti kunkin vuosineljänneksen viimeisen kuukauden tietojen kanssa. Neljännesvuositiedot ovat tilastollisesti kuukausitietoja luotettavampia ja sisältävät yksityiskohtaisempia tietoja, mm. työllisyys- ja työpanostiedot toimialoittain sekä tarkempia alueittaisia tietoja. EU:lle toimitetaan neljännesvuosittain aineisto, josta laaditaan EU:n jäsenmaita koskevia tilastoja. Yksityiskohtaisimmat tulokset julkaistaan vuositulostossa, joka valmistuu noin puolen vuoden kuluttua tutkimusvuoden päättymisestä.

5. Tietojen saatavuus ja läpinäkyvyys/selkeys

Työvoimatutkimuksen tulokset julkaistaan Suomen virallisen tilaston Työmarkkinat -sarjassa. Keskeisimmät kuukausi- ja neljännesvuositulokset julkistetaan määräpäivinä Internetissä työvoimatutkimuksen kotisivulla <http://tilastokeskus.fi/tyovoimatutkimus>. Kotisivun linkeistä löytyvät mm. tilaston kuvaus, käsitteet ja määritelmät

sekä työvoimatutkimuksen maksuttomat tilastotietokantataulukot (StatFin).Tietoja on saatavissa internetin kautta myös Tilastokeskuksen maksullisesta aikasarjatietokannasta (ASTIKA).

Työvoimatilaston painettu vuosijulkaisu sisältää tutkimuksen menetelmän kuvauksen, keskeisten käsitteiden määritelmät, käytettyjen luokitusten kuvauksia sekä tutkimuksen haastattelulomakkeen. Vuosijulkaisun taulukot ovat saatavissa myös sähköisenä Excel-muodossa. Työvoiman koulutus- ja ammattirakennetilastoja on julkaistu joka toinen vuosi SVT Työmarkkinat -sarjassa. Työvoimatutkimuksen tietoja julkaistaan lisäksi säännöllisesti Suomen tilastollisessa vuosikirjassa sekä Tilastokatsauksessa. Maksullisia erityisselvityksiä voi tiedustella työvoimatutkimuksen tietopalvelusta.

Työvoimatutkimuksen tietoja ei luovuteta tunnistettavassa muodossa Tilastokeskuksen ulkopuolelle (Tilastolaki 280/2004, Henkilötietolaki 523/1999). Aineiston luovuttaminen on mahdollista ainoastaan erillisen käyttöluvapäätöksen perusteella ja tunnistetiedot poistettuna tieteellistä tutkimusta ja tilastollisia selvityksiä varten. EU-työvoimatutkimusta varten muokatut aineistot toimitetaan EU:n tilastovirastolle ilman tunnistetietoja. Työvoimatutkimuksen tiedot suojataan Tilastokeskuksen tietosuojaohjeessa määritellyn suojausluokan mukaan. http://www.tilastokeskus.fi/meta/rekisteriselosteet/rekisteriseloste_tyovoimatutkimusty81.html

Tietopalvelu tyovoimatutkimus@tilastokeskus.fi ja puh. (09) 17341.

6. Tilastojen vertailukelpoisuus

Kuukausittainen työvoimatutkimus, aluksi niemellä työvoimatiedustelu, on ollut käynnissä vuodesta 1959 alkaen. Tänä aikana sen tietosisältöä, tiedonkeruutapoja ja menetelmiä on kehitetty useaan otteeseen. Keskeisimmistä tiedoista on vertailukelpoinen aikasarja vuodesta 1989 asti.

Alkuun tietosisällöltään melko suppean tutkimuksen tiedot kerättiin postikyselynä. Vuonna 1976 tietosisältö laajeni ja menetelmää uudistettiin. Vuosina 1977–93 tutkimus koostui kuukausitiedustelusta sekä sitä täydentävästä erillisestä puhelimitse tehdystä vuosihaastattelusta. Kuukausitiedustelun tiedonkeruu muutettiin vuonna 1983 postikyselystä puhelinhaastatteluksi, minkä ansiosta vastauskato pieneni noin 30 prosentista 4 prosenttiin.

Suomen liittyttyä Euroopan unioniin työvoimatutkimus harmonisoitiin Euroopan unionin yhteiseen työvoimatutkimukseen. Aluksi vuosina 1995–1998 EU-työvoimatutkimuksen tiedot kerättiin erillisenä haastattelututkimuksena keväisin. Kuukausitutkimus uudistettiin asteittain vastaamaan EU-työvoimatutkimusta. Vuonna 1997 kuukausitutkimuksen sisältö laajentui, tiedonkeruu muuttui tietokoneavusteiseksi puhelinhaastatteluksi (CATI) sekä käsitteet ja määritelmät yhdenmukaistettiin vastaamaan entistä paremmin Euroopan unionin ja YK:n työjärjestön ILO:n ohjeita ja suosituksia. Työttömän määritelmää tarkistettiin vielä toukokuussa 1998 ja julkaistut aikasarjat korjattiin vuodesta 1989 alkaen taannehtivasti uudistettujen määritelmien mukaisiksi.

Huhtikuussa 1999 työvoimatutkimuksen tietosisältö laajeni edelleen, kun kuukausitutkimus ja EU-työvoimatutkimus yhdistyivät yhdeksi jatkuvaksi työvoimatutkimukseksi. Vuoden 2000 alusta siirryttiin jatkuvaan tutkimusviikkoon, kun aiemmin kunkin kuukauden tiedot kerättiin yhdeltä tutkimusviikolta. Jatkuvaan tutkimusviikkoon siirtyminen vaikutti työpäivä- ja työtuntitietoihin, minkä vuoksi ne eivät ole vuodesta 2000 eteenpäin täysin vertailukelpoisia aiempiin tietoihin. Vuodesta 2003 alkaen tutkimuksen tietosisältö laajeni osaotokselta kerättävällä nk. kotitalousosalla.

7. Selkeys ja eheys/yhtenäisyys

Työvoimatutkimuksen lisäksi työmarkkinoihin liittyviä Tilastokeskuksen tilastoja ovat avointen työpaikkojen tilasto, työolotutkimus, työtaistelutilasto, työtapatuimatilasto sekä työssäkäyntitilasto.

Näistä työssäkäyntitilasto tuottaa tietoja väestön toiminnasta suhteessa työmarkkinoihin. Sen tiedot poikkeavat tiedonkeruutavasta sekä työllisten ja työttömien määrittelystä johtuen jonkin verran työvoimatutkimuksen tiedoista. Työssäkäyntitilasto on eri viranomaisten rekisteritietoihin pohjautuva kokonaisaineisto. Työssäkäyntitilaston tiedot henkilön toiminnasta koskevat pääosin vuoden viimeistä viikkoa. Tilaston tiedot työttömyydestä perustuvat työ- ja elinkeinoministeriön työnhakijarekisteriin. Tilaston valmistuminen kestää runsaan 1 1/2 vuotta, ennakkotietojen valmistuminen noin vuoden. Koska työssäkäyntitilasto on kokonaisaineisto, tarjoaa se työvoimatutkimusta paremmin aluetietoja (myös kuntakohtaisia) sekä tietoja pienistä väestöryhmistä,

esim. pienistä toimialoista ja ammattialoista. Hallinnollisiin rekistereihin perustuvan työssäkäyntitilaston käsitteet eivät ole kansainvälisesti vertailukelpoisia.

Työvoimatutkimuksen tietoja käytetään Tilastokeskuksen kansantalouden tilinpidossa. Mm. tämän vuoksi työvoimatutkimuksen keskeisten käsitteiden, kuten väestö, työllisyys ja työtunnit, määrittelyssä noudatetaan mahdollisimman pitkälle kansantalouden tilinpidon suosituksia (YK:n System of National Accounts, SNA ja European System of Accounts, ESA). Työvoimatutkimuksessa julkisen sektorin määrittely poikkeaa jonkin verran kansantalouden tilinpidon sektoriluokittelusta. Asevelvolliset luokitellaan kansantalouden tilinpidossa ILO:n suosituksen mukaan työllisiksi, kun taas työvoimatutkimuksessa asevelvolliset ovat työvoimaan kuulumattomia.

Euroopan Unionin tilastoviraston Eurostatin julkaisemat Suomen työvoimatutkimuksen tulokset eroavat Suomessa julkaistuista siten, että asevelvolliset eivät ole lainkaan mukana Eurostatin tiedoissa. Useimmissa EU-maissa asevelvolliset eivät kuulu työvoimatutkimuksen kohdejoukkoon eli nk. kotitalousväestöön. Tämä aiheuttaa eroja etenkin 15–24-vuotiaita koskeviin tuloksiin.

Myös työ- ja elinkeinoministeriö julkaisee tietoja työttömistä työnhakijoista. Työ- ja elinkeinoministeriön tiedot perustuvat rekisteripohjaiseen työnvälitystilastoon, joka kuvaa kuukauden viimeistä arkipäivää. Työnvälitystilaston työttömyyden määrittely perustuu lainsäädäntöön ja hallinnollisiin määräyksiin, minkä vuoksi tilastotiedot eivät ole kansainvälisesti vertailukelpoisia. Työnvälitystilastossa työttömältä ei mm. edellytetä yhtä aktiivista työnhakua kuin työvoimatutkimuksessa. Myös opiskelijoiden hyväksymisessä työttömiksi on eroja. Tietoja tilastojen välisistä eroista, ks. http://tilastokeskus.fi/til/tyti/tyti_2008-02-19_men_002.html

Suomen virallinen tilasto
Finlands officiella statistik
Official Statistics of Finland

Työmarkkinat 2010

Lisätietoja

Anna Pärämänen (09) 1734 2607

Heidi Melasniemi-Uutela (09) 1734 2523

Kalle Sinivuori (09) 1734 3524

Vastaava tilastojohtaja:

Riitta Harala

tyovoimatutkimus@tilastokeskus.fi

www.tilastokeskus.fi

Asiakaspalaute: www.tilastokeskus.fi/palaute

Tilastokeskus, myyntipalvelu
PL 4C
00022 TILASTOKESKUS
puh. (09) 1734 2011
faksi (09) 1734 2500
myynti@tilastokeskus.fi
www.tilastokeskus.fi

ISSN 1796-0479
= Suomen virallinen tilasto
ISSN 1798-7830 (pdf)