

Väestöennuste 2009–2060

Väestöennuste 2009–2060

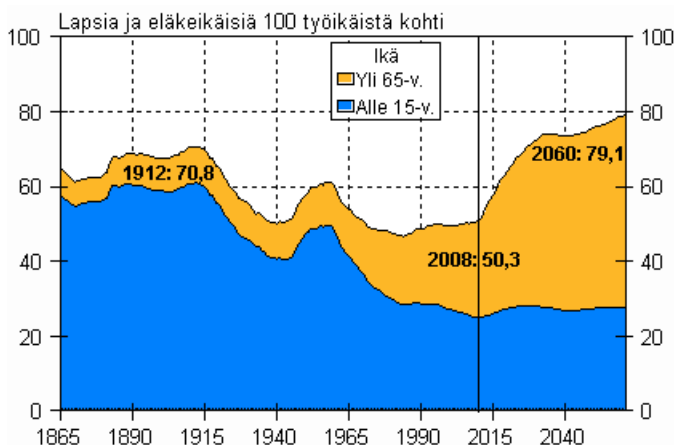
Suomen väkiluvun kasvu jatkuu myös tulevaisuudessa. Maamme väkiluku ylittää 6 miljoonan asukkaan rajan vuonna 2042, jos väestökehitys jatkuu nykyisen kaltaisena, ilmenee Tilastokeskuksen tuoreesta väestöennusteesta. Ennuste perustuu havaintoihin syntyvyyden, kuolevuuden ja muuttoliikkeen menneestä kehityksestä.

Väestöennuste on laadittu koko maan osalta vuoteen 2060 ja alueittain vuoteen 2040 asti. Väestöennusteessa oletetaan, että syntyvyys ja muuttovoitto ulkomailta pysyvät havaitulla tasolla ja kuolevuuden aleneminen jatkuu havaitun kaltaisena. Ennusteen mukaan vuonna 2034 vuotuinen kuolleiden määrä ylittää syntyneiden määrän, mutta nettomaahanmuuton oletetaan pitävän väestönkasvua yllä vielä sen jälkeen. Vuotuiseksi nettomaahanmuutoksi on oletettu 15 000 henkeä.

Yli 65-vuotiaiden osuuden väestöstä arvioidaan nousevan nykyisestä 17 prosentista 27 prosenttiin vuoteen 2040 ja 29 prosenttiin vuoteen 2060 mennessä. Työikäisten (15-64-vuotiaiden) osuus väestöstä pienenee nykyisestä 66 prosentista 58 prosenttiin vuoteen 2040 ja 56 prosenttiin vuoteen 2060 mennessä. Työikäisten määrä alkaa vähentyä vuonna 2010, jolloin sotien jälkeiset suuret ikäluokat siirtyvät eläkeikään.

Väestöllinen huoltosuhde eli lasten ja eläkeikäisten määrä sataa työikäistä kohden nousee nopeasti lähitulevaisuudessa. Väestöllinen huoltosuhde oli vuoden 2008 lopussa 50,3. Ennusteen mukaan vuonna 2016 huoltosuhde olisi 60,4 ja nousisi 70,5:een vuoteen 2026 mennessä. Vuonna 2060 väestöllinen huoltosuhde olisi 79,1.

Väestöllinen huoltosuhde 1865–2060



Eläkeikäisten eli 65 vuotta täyttäneiden ja tätä vanhempien määrä lähes kaksinkertaistuu nykyisestä 905 000:sta 1,79 miljoonaan vuoteen 2060 mennessä. Yli 85-vuotiaiden osuuden väestöstä ennustetaan nousevan viime vuodenvaihteen 2 prosentista 7 prosenttiin ja heidän määränsä nykyisestä 108 000:sta 463 000:een.

Jos maan sisäinen muuttoliike jatkuu samanlaisena kuin viimeisenä viitenä vuotena, Etelä-Savon väkiluku pienenee vuoteen 2030 mennessä 8 prosenttia nykyisestä. Seuraavaksi eniten eli kuudella prosentilla väestö vähenee ennusteen mukaan Kainuun maakunnassa. Suhteellisesti eniten väkiluvun ennustetaan kasvavan Ahvenanmaan, Itä-Uudenmaan ja Uudenmaan maakunnissa. Niiden väkiluku olisi vuonna 2030 noin 20 prosenttia nykyistä suurempi.

Tilastokeskuksen väestöennusteet perustuvat havaintoihin syntyvyyden, kuolevuuden ja muuttoliikkeen menneestä kehityksestä. Niitä laadittaessa ei oteta huomioon taloudellisten, sosiaalisten eikä muiden yhteiskunta- tai aluepoliittisten päätösten mahdollista vaikutusta tulevaan väestönkehitykseen. Laskelmat ilmaisevat lähinnä sen, mihin väestökehitys johtaa, jos se jatkuu nykyisen kaltaisena. Niitä ei siis tule tulkita vääjäämättä toteutuvana kehityksenä. Väestöennusteen tehtävä on tarjota päättäjille työkaluja sen arvioimiseksi, tarvitaanko toimia, joilla kehitykseen voidaan vaikuttaa.

Sisällys

Liitetaulukot	
Väestö ikäryhmittäin koko maa 1900 - 2060 (vuodet 2010–2060: ennuste).....	4
Kuviot	
Väestö iän ja sukupuolen mukaan 2010, ennuste 2009.....	5
Väestö iän ja sukupuolen mukaan 2030, ennuste 2009.....	5
Väestö iän ja sukupuolen mukaan 2050, ennuste 2009.....	6
Laatuseloste: Väestöennuste 2009–2060.....	7

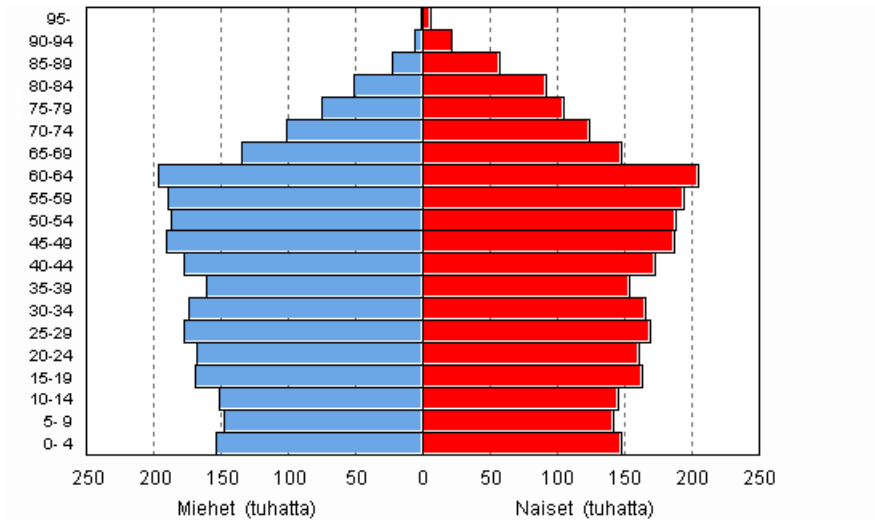
Liitetaulukot

Väestö ikäryhmittäin koko maa 1900 - 2060 (vuodet 2010–2060: ennuste)

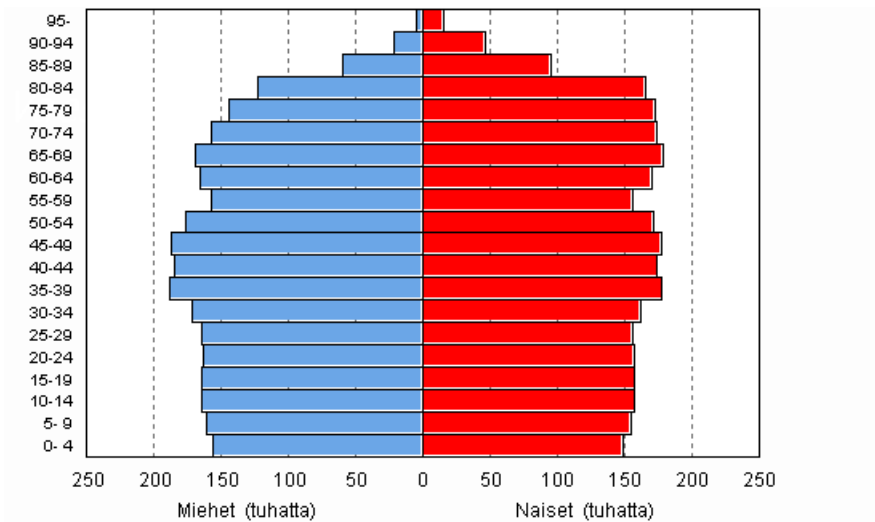
Vuosi	Ikäluokka						
	Ikäluokat yhteensä	0 - 14	15 - 64	65 -	0 - 14 %	15 - 64 %	65 - %
1900	2 655 900	930 900	1 583 300	141 700	35.1	59.6	5.3
1910	2 943 400	1 049 400	1 724 500	169 500	35.7	58.6	5.8
1920	3 147 600	1 051 000	1 908 300	188 300	33.4	60.6	6.0
1930	3 462 700	1 018 300	2 227 200	217 200	29.4	64.3	6.3
1940	3 695 617	995 599	2 464 107	235 911	26.9	66.7	6.4
1950	4 029 803	1 208 799	2 554 354	266 650	30.0	63.4	6.6
1960	4 446 222	1 340 187	2 778 234	327 801	30.1	62.5	7.4
1970	4 598 336	1 118 550	3 052 298	427 488	24.3	66.4	9.3
1980	4 787 778	965 209	3 245 187	577 382	20.2	67.8	12.1
1990	4 998 478	964 203	3 361 310	672 965	19.3	67.2	13.5
2000	5 181 115	936 333	3 467 584	777 198	18.1	66.9	15.0
2010	5 378 165	886 705	3 547 475	943 985	16.5	66.0	17.6
2020	5 635 938	937 331	3 408 464	1 290 143	16.6	60.5	22.9
2030	5 850 097	942 715	3 382 227	1 525 155	16.1	57.8	26.1
2040	5 985 356	926 800	3 450 788	1 607 768	15.5	57.7	26.9
2050	6 090 038	948 367	3 461 034	1 680 637	15.6	56.8	27.6
2060	6 213 048	957 068	3 469 063	1 786 917	15.4	55.8	28.8

Kuviot

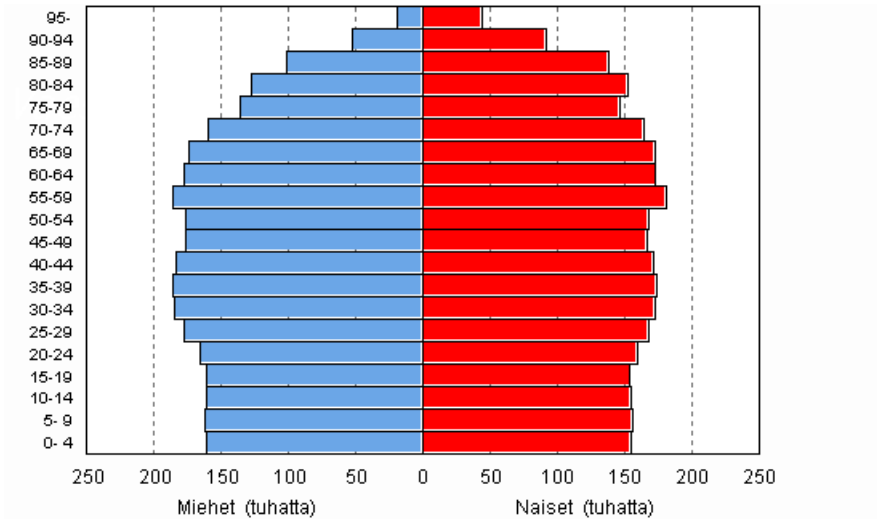
Väestö iän ja sukupuolen mukaan 2010, ennuste 2009



Väestö iän ja sukupuolen mukaan 2030, ennuste 2009



Väestö iän ja sukupuolen mukaan 2050, ennuste 2009



Laatuseroste: Väestöennuste 2009–2060

1. Tilastotietojen relevanssi

Tämän väestöennusteen perusväkilukuina ovat olleet vuoden 2008 lopun kunnittaiset väkiluvut 1-vuotiskäryhmittäin sukupuolen mukaan. Ennuste on laskettu kunnittain ja kunnittaisista tiedoista on saatu summaamalla maakuntien ja koko maan luvut. Ennustetietoja on mahdollista tulostaa myös käyttäen mitä tahansa muutakin kunnista muodostuvaa aluejakoa. Väkilukutietojen lisäksi on saatavana ennusteen mukaiset syntyneiden, kuolleiden ja muuttaneiden määrät sekä ennusteen laskennassa käytetyt kertoimet.

Ennusteesta on kaksi laskelmaa:

- Muuttoliikkeen sisältävä laskelma (laskelma 1), jossa on otettu huomioon syntyvyyden, kuolevuuden, kuntien välisen muuttoliikkeen ja siirtolaisuuden vaikutus väestönkehitykseen.
- Omavaraislaskelma (laskelma 2) ilmaisee, millainen tuleva väestönkehitys olisi ilman muuttoliikettä. Laskelmassa on otettu huomioon vain syntyvyyden ja kuolevuuden vaikutus väestönkehitykseen. Syntyvyys- ja kuolevuusoletukset ovat samat kuin laskelmassa 1. Etenkin syntyneiden määrät ovat laskelmissa kuitenkin erilaiset, koska muuttoliikkeen sisältävässä laskelmassa muuttajat omaksuvat tuloalueen hedelmällisyyden.

Tilastollinen päätoimisto julkaisi ensimmäisen Suomen tulevaa väestönkehitystä koskevan ennustelaskelman vuonna 1934. Vuonna 1953 asetetun tilastokomitean mietinnössä vuonna 1956 esitettiin, että väestöennusteita on laadittava säännöllisin väliajoin. Ensimmäiset ennusteet koskivat koko maan tulevaa väestönkehitystä. Alueellisia ennusteita ryhdyttiin laatimaan 1960-luvulla.

Vuonna 1973 valtioneuvoston kanslian asettama ns. väestöennusteryhmä julkaisi raporttinsa ”Väestöennusteiden laadinnan järjestäminen” (Valtioneuvoston kanslian julkaisuja 1973:1). Väestöennusteet määriteltiin raportissa seuraavasti: ”Väestöennusteet ovat väestönkehitykseen vaikuttavien tekijöiden menneeseen kehitykseen perustuvia laskelmia, joihin ei sisälly ennusteen laatijan suunnittelemaa väestönkehitystä eikä aluepoliittista tahdonilmaisua.”

Raportin mukaan väestöennusteet ”ilmaisevat päätöksentekijöille lähinnä sen, mihin kehitys johtaa, jos yhteiskuntapolitiikka pysyy entisellään. Päätöksentekijöiden on arvioitava kehityksen suotavuus ja harkittava tämän perusteella, voidaanko ennusteita käyttää toimintojen mitoituspäätösten ja investointipäätösten perustana.”

2. Tilastotutkimuksen menetelmäkuvaus

Tilastokeskuksen käyttämä väestöennustemenetelmä on ns. demografinen komponenttimalli, jossa väestön tuleva määrä ja rakenne lasketaan ikäryhmittäisten syntyvyys-, kuolevuus- ja muuttokerrointen avulla. Kertoimet on laskettu viime vuosien väestötilastojen perusteella. Kertoimien satunnaisvaihtelun vähentämiseksi kertoimet on laskettu useammalta vuodelta ja lisäksi kuntia on ryhmitelty syntyvyys-, kuolevuus- ja lähtömuuttoalueiksi.

Syntyvyys

Syntyvien määrän laskemiseksi kunnat on ryhmitelty 86 hedelmällisyysalueeksi vuosien 2004-2008 kokonaishedelmällisyysluvun perusteella. Asukasluvultaan 30 000 hengen kunnat ovat omia hedelmällisyysalueitaan. Asukasluvultaan tätä pienemmät kunnat on yhdistelty noin 30 000 - 50 000 hengen hedelmällisyysalueiksi. Asukasluvultaan pienille kunnille on etsitty saman hedelmällisyystason omaavia kuntia koko maan tasolla. Aiemmin yhdistelyt suoritettiin maakuntien sisällä. Hedelmällisyysalueita muodostettaessa on samalla tarkasteltu myös ikäryhmittäistä hedelmällisyyttä.

Hedelmällisyysalueille on laskettu ikäryhmittäiset (14-50-vuotiaille naisille) hedelmällisyysluvut vuosilta 2004-2008. Samaan hedelmällisyysalueeseen kuuluvien kuntien hedelmällisyyskertoimet ovat siis samat. Ennusteessa hedelmällisyysluvut on pidetty vakiona koko ennustekauden. Koko maan keskimääräinen kokonaishedelmällisyysluku eli kunkin naisen elinaikanaan synnyttämä lapsimäärä on keskimäärin 1,85.

Kuolevuus

Kuolleiden määrän laskemiseksi on muodostettu 20 kuolevuusaluetta. Asukasluvultaan viisi suurinta kuntaa (vähintään 175 000 hengen kunnat) ovat omia kuolevuusalueitaan ja tätä pienemmät kunnat on yhdistelty noin 200 000 - 300 000 hengen kuolevuusalueiksi. Kunnat on ryhmitelty kuolevuusalueisiin vuosien 2002-2008 ikä- ja sukupuolivakioidun kuolleisuuden perusteella. Se mihin kuolevuusalueeseen kunta kuuluu ei näin ollen riipu kunnan maantieteellisestä sijainnista.

Satunnaisvaihtelun vähentämiseksi kaikilla kuolevuusalueilla käytetään koko maan kuolevuuskertoimia 0-17-vuotiaiden ja 90-104-vuotiaiden osalta. Aluekohtaiset kertoimet ovat käytössä 18-89 -vuotiaiden kohdalla. Ikäryhmittäiset kuolevuusluvut on laskettu vuosilta 2004-2008. Kuolevuuden vuotuisen muutoksen ikä- ja sukupuoliryhmittäiset kertoimet on saatu laskemalla, kuinka paljon kuolevuus muuttui vuosista 1989-1993 vuosiin 2004-2008. Minkään ikäryhmän kuolevuutta ei ole kuitenkaan nostettu.

Muuttoliike

Kunnat on jaettu 98 lähtömuuttokategoriaan 0-6- ja 16-44-vuotiaiden lähtömuuttoalttiuden perusteella vuosina 2003-2008. Asukasluvultaan 35 000 hengen kunnat ovat omia lähtömuuttoalueitaan. Asukasluvultaan pienemmät kunnat on yhdistelty noin 20 000 - 40 000 hengen lähtömuuttoalueiksi. Asukasluvultaan pienille kunnille on etsitty saman lähtömuuttoalttiuden omaavia kuntia koko maan tasolla. Aiemmin yhdistelyt suoritettiin maakuntien sisällä. Lähtömuuttoalueiden ikäryhmittäiset lähtömuuttokertoimet sukupuolittain on laskettu vuosien 2006-2008 perusteella.

Koko maa on jaettu 15 suurmuuttoalueeseen. Suurmuuttoalueet ovat vähintään 100 000 hengen alueita, jotka on muodostettu suurten aluekeskusten ympärille (pl. Uusimaa ja Ahvenanmaa). Kunnan suurmuuttoalue määräytyy sen mukaan, mihin aluekeskukseen tai aluekeskuksen ympäristökuntiin kunnasta on eniten muuttoliikettä ollut vuosien 2003-2008 aikana. Etelä-Suomeen muuttoalueita on muodostettu enemmän, koska väestön määrä ja alueella tapahtuvien muuttojen määrä vaativat pienempiä aluekokonaisuuksia.

Suurmuuttoalueiden välisiä muuttoja väestöennusteessa lasketaan muuttotodennäköisyyksien avulla. Ensin lasketaan kunkin suurmuuttoalueen lähtömuuttajien kokonaismäärä summaamalla suurmuuttoalueeseen kuuluvien kuntien lähtömuuttajien määrä. Tämän jälkeen muuttotodennäköisyyksien avulla lasketaan kuinka suuri osa lähtömuuttajista jää omaan suurmuuttoalueeseen ja kuinka suuri osa menee muihin suurmuuttoalueisiin. Ikäryhmittäiset suurmuuttoalueiden väliset muuttotodennäköisyydet sukupuolittain on laskettu vuosien 2004-2008 perusteella.

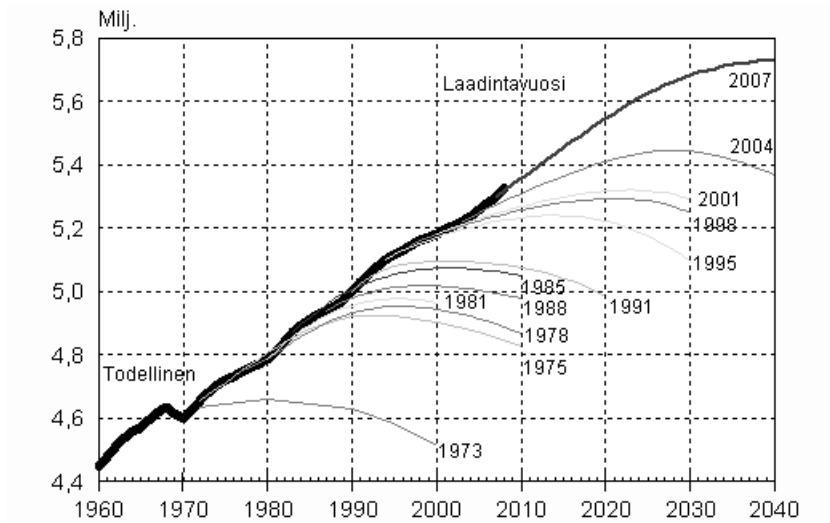
Kunnille on laskettu tulomuutto-osuudet kussakin ikä- ja sukupuoliryhmässä a) omaan suurmuuttoalueeseen jääneistä muuttajista, b) muilta suurmuuttoalueilta tulevista muuttajista ja c) ulkomailta suurmuuttoalueelle muuttajista. Osuudet on laskettu sen suurmuuttoalueen tulomuuttojen summasta, johon kunta kuuluu. Tulomuutto-osuudet oman suurmuuttoalueen muuttajista ja muilta suurmuuttoalueilta tulevista muuttajista on laskettu vuosien 2004-2008 perusteella sekä ulkomailta muuttajista vuosien 2004-2008 perusteella. Ennustekautena kaikki muuttokertoimet ja tulomuutto-osuudet on pidetty vakioina.

Muuttoliikkeen sisältävässä laskelmassa koko maan vuotuisen nettomaahanmuuton on oletettu olevan 15 000 henkeä koko ennustekauden ajan. Maahanmuutto saadaan laskemalla koko maan maastamuutto ja summaamalla siihen oletettu nettomaahanmuutto. Maahanmuuton ikäjakauma on laskettu vuosien 2004-2008 maahanmuuttojen perusteella. Maahanmuutto jaetaan suurmuuttoalueille kunkin alueen maahanmuutto-osuuskertoimella. Suurmuuttoalueiden maahanmuutto-osuus koko maan maahanmuutosta on laskettu ikäryhmittäin ja sukupuolittain vuosien 2004-2008 perusteella. Kuntien maahanmuutto on laskettu tulomuutto-osuuskertoimilla oman suuralueen maahanmuuttojen summasta.

3. Tietojen oikeellisuus ja tarkkuus

Kuviossa 1 on esitetty Tilastokeskuksen kunnittaisten väestöennusteiden koko maan väkiluvut vuoden 1973 ennusteesta lähtien. Muutamaa poikkeusta lukuun ottamatta uuden ennusteen väkiluku on kulkenut edellisen ennusteen yläpuolella, kun todellinen väestönkehitys on ylittänyt ennusteen. Merkittävin syy aikaisempien ennusteiden jäämiseen alle todellisen kehityksen on ollut siinä, että maahanmuuttovoittoa on oletettu saatavan vain muutamana alkuvuonna, minkä jälkeen nettomaahanmuutto on oletettu nolllaksi. Lisäksi aikaisemmissa ennusteissa kuolevuuden alenemisen on oletettu pysähtyvän muutaman vuosikymmenen jälkeen.

Kuvio 1. Koko maan väkiluku Tilastokeskuksen vuosien 1973–2007 kunnittaisissa väestöennusteissa



Taulukossa A on verrattu vuoden 2007 ennusteen lukuja todellisiin lukuihin kahtena ensimmäisenä ennustevuonna. Ennusteen mukainen syntyneiden ja kuolleiden määrä on osunut hyvin kohdalleen ensimmäisenä kahtena ennustevuotena, mutta nettomaahanmuutto on ollut huomattavasti ennusteen oletusarvoa suurempi.

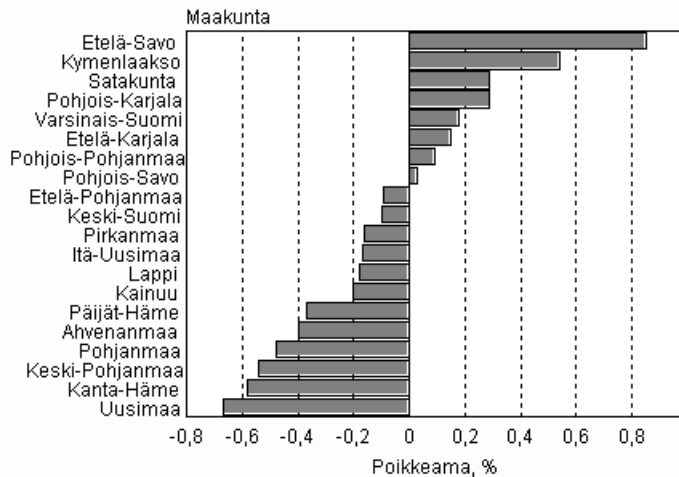
Taulukko A. Vuoden 2007 väestöennusteen poikkeamat todellisista luvuista 2007-2008

		Vuosi	
		2007	2008
Väkiluku 31.12.	Ennuste	5 296 897	5 316 800
	Todellinen	5 300 484	5 326 314
	Erotus	-3 587	-9 514
Väkiluvun muutos	Ennuste	19 942	19 903
	Todellinen	23 529	25 830
	Erotus	-3 587	-5 927
Syntyneet	Ennuste	59 181	59 379
	Todellinen	58 729	59 530
	Erotus	452	-151
Kuolleet	Ennuste	49 232	49 471
	Todellinen	49 077	49 094
	Erotus	155	377
Nettomaahanmuutto	Ennuste	10 000	10 000
	Todellinen	13 586	15 457
	Erotus	-3 586	-5 457
Kokonaishedelmällisyys	Ennuste	1.840	1.840
	Todellinen	1.829	1.846
	Erotus	0.011	-0.006
Elinajanodote, miehet (0-vuotiaat)	Ennuste	76.33	76.61
	Todellinen	75.84	76.32
	Erotus	0.49	0.29
Elinajanodote, naiset (0-vuotiaat)	Ennuste	82.94	83.13
	Todellinen	82.85	82.99
	Erotus	0.09	0.14
Elinajanodote, miehet (65-vuotiaat)	Ennuste	16.93	17.08
	Todellinen	16.90	17.30
	Erotus	0.03	-0.22
Elinajanodote, naiset (65-vuotiaat)	Ennuste	20.93	21.08
	Todellinen	20.95	21.03
	Erotus	-0.02	0.05

Kuviossa 2 on maakuntien ennusteväkilukujen suhteelliset poikkeamat todellisista luvuista toisen ennustevuoden lopussa. Vuosien 2007-2008 aikana muuttotappio on ollut muuttotappiomaakunnissa ennustettua suurempaa ja näin ollen näiden maakuntien kohdalla todellinen väkiluku on ennustettua pienempi. Muuttovoittomaakuntien

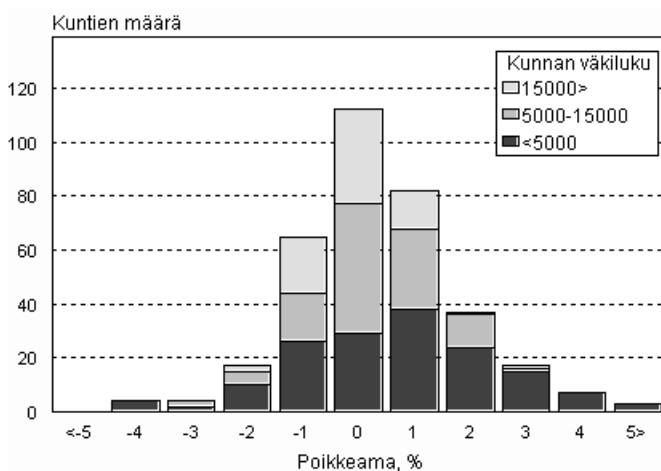
väestöä on kasvattanut myös lisääntynyt maahanmuutto, joten näiden maakuntien todellinen väkiluku on ennustettua suurempi.

Kuvio 2. Vuoden 2007 maakunnittaisen ennusteväkilukujen poikkeama todellisista luvuista vuoden 2008 lopussa



Kuviossa 3 on kuvattu kuntien ennusteväkilukujen poikkeamat todellisista luvuista kolmantena ennustevuonna erisuuruissa kunnissa. Ennusteiden suhteelliset poikkeamat todellisista luvuista ovat yleensäkin sitä suurempia, mitä pienemmästä alueesta ja mitä kaukaisemmasta tulevaisuudesta on kysymys.

Kuvio 3. Vuoden 2007 kunnittaisen ennusteväkilukujen poikkeamat todellisista luvuista 31.12.2008



Kunnittaiset ennusteet on laadittava kaikille kunnille samoin perustein. Kuntien käsittely ”yksilöllisesti” olisi mahdotonta, ja niinpä on aina esiintynyt ja tulee esiintymään tapauksia, joissa esim. ennustekertoimien laskentaperiodi on ollut kunnan kannalta jollakin tapaa poikkeuksellinen, jolloin ennuste poikkeaa trendikehityksestä suuntaan taikka toiseen.

Asukasluvultaan pienten kuntien ennustepoikkeamat johtuvat pääsääntöisesti siitä, että niiden ennustekertoimet eivät vastaa todellista lähtömuuton, tulomuuton, hedelmällisyyden tai kuolevuuden tasoa. Pienet kunnat on yhdisteltävä suuremmiksi kokonaisuuksiksi satunnaisvaihtelun vähentämiseksi.

Aiemmin väestöennusteissa koko maa oli jaettu neljään kuolevuusalueeseen. Nyt käytettävä kuolevuusalueiden määrä (20) on huomattavasti suurempi. Kuolevuusalueita on lisätty, jotta alueelliset tasoerot saataisiin paremmin huomioitua, koska kunnittaisessa väestöennusteessa on aina ollut ylikuolleisuutta. Satunnaisvaihtelun vähentämiseksi kuolevuuskertoimet on laskettu pidemmältä ajanjaksolta ja käytetty tietyille ikäryhmille (0-17 ja 90-104+) koko maan kuolevuuskertoimia.

4. Julkaistujen tietojen ajantasaisuus ja oikea-aikaisuus

Tilastokeskuksessa on laadittu kunnittaisia väestöennusteita noin kolmen vuoden välein. Välivuosina laadittiin aiemmin koko maata koskevia ennustelaskelmia, jotka perustuivat erilaisiin oletuksiin, esim. matala, keskimääräinen ja korkea vaihtoehto. Viime vuosina vaihtoehtolaskelmia on laadittu lähinnä vain maksullisina toimeksiantoina, jolloin laskelmat ovat perustuneet tilaajan toivomiin oletuksiin.

Vuoden 1998 ennusteen yhteydessä laskettiin koko maalle ns. stokastinen ennuste Joensuun yliopistossa kehitetyllä PEP-ohjelmistolla (Program for Error Propagation). Siinä väestömuutoskomponentit vaihtelevat niin kuin ne ovat menneisyydessä vaihdelleet, ja syntyneestä ennustetietokannasta saadaan esim. jonkin tilastotiedon vaihteluväli halutulla todennäköisyydellä. (Lisätietoja ks. Juha M. Alho: A Stochastic Forecast of the Population of Finland. Katsauksia 1998:4).

Vuoden 2009 kunnittainen ennuste on laadittu vuoteen 2060 saakka. Alueittain se on julkistettu vuoteen 2040.

5. Tietojen saatavuus ja läpinäkyvyys/selkeys

Vuoteen 1972 saakka kunnittaiset väestöennusteet julkaistiin Tilastollisia tiedonantoja –sarjassa, sitten vuoteen 1985 saakka Tilastotiedotus VÄ –sarjassa, ja sen jälkeen ne on julkaistu SVT Väestö –sarjassa. Kuntien ikäryhmittäiset ennusteluvut julkaistiin erillisenä niteenä vuoden 1969 ennusteesta, myöhemmistä ennusteista sai kunnittaisia ikärakennetietoja valokopioina. 1990-luvulla tietoja toimitettiin etupäässä Excel-taulukkoina. Vanhoja kunnittaisia ennustetiedostoja ei ole säilytetty. Vuosina 2001, 2004 ja 2007 laadituista väestöennusteista on saatavilla tietoja sähköisessä muodossa.

Uusimman ennusteen tiedot on saatavana veloitusetta PxWeb StatFin-tilastopalvelusta Internetistä http://pxweb2.stat.fi/database/StatFin/vrm/vaenn/vaenn_fi.asp

Väestöennustetietoja on myös Tilastokeskuksen aluetietokannassa ALTIKassa.

6. Tilastojen vertailukelpoisuus

Tilastokeskuksen väestöennusteet ovat pitkän aikavälin ennusteita. Siksi ne eivät aina anna luotettavaa kuvaa esim. lähivuosina syntyvien tai kuolevien määrästä. Syntyvyys on 1970-luvulta lähtien aaltoillut ylös ja alas siten, että kokonaishedelmällisyysluku on vaihdellut 1,50:n (1973) ja 1,85:n (1992 ja 1994) välillä. Väestöennusteissa hedelmällisyys on pidetty vakiona jollakin keskimääräis- tai lähtötasolla, koska kehityksen käänneasteiden arvaaminen olisi mahdotonta. Samoin kuolevuus on alentunut toisinaan nopeasti ja toisinaan hitaasti. Ennusteissa kuolevuuden muutokertoimet on laskettu 15-vuotisperiodeilta, jotta niihin sisältyisi sekä nopean että vähäisemmän alenemisen kausia.

Eri ennusteita vertailtaessa on otettava huomioon erot ennusteiden oletuksissa. Monet kunnat laativat omia väestöennusteitaan, joiden oletukset voivat poiketa suurestikin Tilastokeskuksen ennusteesta. Koko Suomea koskevia väestöennusteita laativat Tilastokeskuksen lisäksi esim. Eurostat ja YK.

7. Selkeys ja eheys/yhtenäisyys

Tilastokeskuksen väestöennusteissa kunkin vuoden väkiluvut tarkoittavat tilannetta 31.12. Eurostatin ja monien kuntien ennusteissa luvut tarkoittavat tilannetta 1.1. YK:n ennusteissa luvut tarkoittavat vuoden keskikohdan tilannetta.

Suomen virallinen tilasto
Finlands officiella statistik
Official Statistics of Finland

Väestö 2009

Lisätietoja

Markus Rapo (09) 1734 3238
Vastaava tilastojohtaja:
Jari Tarkoma

vaesto.tilasto@tilastokeskus.fi

www.tilastokeskus.fi

Asiakaspalaute: www.tilastokeskus.fi/palaute

Tilastokeskus, myyntipalvelu
PL 4C
00022 TILASTOKESKUS
puh. (09) 1734 2011
faksi (09) 1734 2500
myynti@tilastokeskus.fi
www.tilastokeskus.fi

ISSN 1796-0479
= Suomen virallinen tilasto
ISSN 1798-5137 (pdf)
ISBN 978-952-244-157-7 (pdf)