

# Befolkningsstruktur 2008

## Finlands befolkning 2008

Finlands officiella folkmängd uppgick till 5 326 314 personer den 31 december 2008. Antalet män var 2 611 653 och kvinnor 2 714 661. Folkmängden i Finland ökade under år 2008 med 25 830 personer. Det var den största ökningen av folkmängden efter år 1992. För andra året i följd och samtidigt för andra gången under självständighetstiden var inflyttningsöverskottet från utlandet en större befolkningsökande faktor än den naturliga befolkningsökningen.

År 2008 var ett historiskt år i den finländska befolkningsstatistiken. För första gången översteg antalet personer som fyllt 65 år antalet personer under 15 år. I slutet av år 2008 fanns det i Finland 891 162 personer under 15 år, vilket är det lägsta antalet efter år 1896. Vid årets slut fanns det 892 068 personer i befolkningen som fyllt 65 år. Den största åldersklassen i befolkningen var personer födda år 1948. I slutet av år 2008 var deras antal 83 361 personer. Antalet personer som fyllt 100 år var 514, av dem var 77 män och 437 kvinnor.

Den demografiska försörjningskvoten, dvs. antalet personer yngre än 15 år samt 65-åringar och äldre per 100 personer i arbetsför ålder, var 50,3 i slutet av år 2008. Regionalt sett var den demografiska försörjningskvoten högst i landskapet Södra Savolax, 57,9 och i landskapet Södra Österbotten, 57,3. Den demografiska försörjningskvoten var lägst i landskapet Nyland, 43,0 och i landskapet Birkaland, 49,8. Granskat efter kommun var den demografiska försörjningskvoten högst i Luhanka kommun, 86,0 och i Kivijärvi, 82,7. Lägst var den i Helsingfors 38,9 och Träskända 41,5.

### Befolkningen efter ålder åren 1875–2008

År	Folkmängd	Ålder 0–14	Ålder 15–64	Ålder 65+	0–14 %	15–64 %	65+ %
1875	1 912 647	659 267	1 178 113	75 267	34,5	61,6	3,9
1900	2 655 900	930 900	1 583 300	141 700	35,1	59,6	5,3
1925	3 322 100	1 031 700	2 090 000	200 400	31,1	62,9	6,0
1950	4 029 803	1 208 799	2 554 354	266 650	30,0	63,4	6,6
1975	4 720 492	1 030 544	3 181 376	508 572	21,8	67,4	10,8
2000	5 181 115	936 333	3 467 584	777 198	18,1	66,9	15,0
2008	5 326 314	891 162	3 543 084	892 068	16,7	66,5	16,7

Under år 2008 ökade folkmängden i 12 landskap och minskade i 8. Kvantitativt sett ökade folkmängden mest i landskapet Nyland, med 17 010 personer, och i landskapet Birkaland, med 4 074 personer. Relativt sett ökade folkmängden mest i landskapet Nyland, med 1,2 procent, och i landskapet Åland, med 1,1

procent. Kvantitativt minskade folkmängden mest i landskapet Södra Savolax, med 1 230 personer, och i landskapet Kymmenedalen, med 810 personer. Relativt sett minskade folkmängden mest i landskapet Södra Savolax, 0,8 procent, och i Kajanaland, 0,7 procent.

I början av år 2009 trädde 32 kommunsammanslagningar i kraft, vilket innebar att antalet kommuner i Finland minskade med 67. Antalet kommuner i Finland är nu 348. Under år 2008 gick folkmängden upp i 136 kommuner och ned i 210 kommuner. Kvantitativt sett ökade folkmängden mest i Helsingfors, med 6 033 personer, i Esbo (3 518) och i Vanda (2 897). Relativt sett ökade folkmängden mest i Karlö kommun, med 4,2 procent, och i Vesilahti kommun, med 4,0 procent.

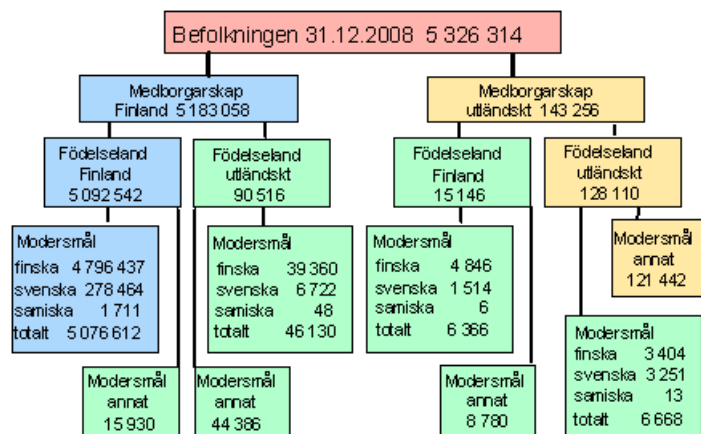
Kvantitativt sett minskade folkmängden mest i Kouvola, med 377 personer, i Raumo (306) och i Lieksa (263). Relativt sett minskade folkmängden mest i Kökar kommun, med 7,7 procent, och i Merijärvi kommun, med 4,2 procent. Jämförelsen av förändringar i folkmängden, både efter landskap och efter kommun, har gjorts genom att eliminera inverkan t.ex. av inkorporeringen av områden i Sibbo med Helsingfors (från landskapet Östra Nyland till landskapet Nyland).

Under år 2008 överskred folkmängden i Lahtis 100 000 gränsen. Som en följd av kommunsammanslagningarna steg också folkmängden i Jyväskylä till över 100 000 invånare. Finland har alltså nu åtta städer med minst 100 000 invånare.

I slutet av år 2008 fanns det 5 183 058 fast bosatta finska medborgare i Finland. Av dem var 90 516 födda utomlands. Antalet utländska medborgare som var bosatta i Finland uppgick till 143 256, dvs. 2,7 procent av befolkningen. Antalet utländska medborgare ökade år 2008 med 10 548 personer. De största utlänningsgrupperna var de ryska medborgarna (26 909), de estniska (22 604), de svenska (8 439) och de somaliska (4 919) medborgarna. I Finland bodde 218 626 personer som var födda utomlands.

Av befolkningen var 4 844 047 finskspråkiga (90,9 %), 289 951 svenskspråkiga (5,4 %) och 1 778 samiska (0,03 %). Av befolkningen talade 190 538 personer, dvs. 3,6 procent, som modersmål något annat språk än finska, svenska eller samiska. De största grupperna som talade ett främmande språk var de ryska (48 740), de estniska (22 357), de engelska (11 344), de somaliska (10 647) och de arabiska (8 806) grupperna.

### Befolkningen efter födelse-land, medborgarskap och språk 31.12.2008



# Innehåll

## Tabeller

Områdesordningar 1.1.2009.....	5
Folkmängd efter område samt förändringen av folkmängden 31.12.2008.....	7

## Figurer

Finlands befolkning 1750–2008.....	8
Befolkning efter ålder 31.12.2008.....	8
Befolkningen efter ålder, civilstånd och kön 31.12.2008.....	9
Personerna i registrerat partnerskap efter ålder och kön 31.12.2008.....	9
De största befolkningsgrupperna med främmande modersmål 1998 och 2008.....	10
Utländska medborgare efter kön 1980–2008.....	10
Kvalitetsbeskrivning.....	11

## *Tillägstabeller*

## Områdesordningar 1.1.2009

Område	Population		
	Från ---> Till	Totalt	Men
Lehtimäki ---> Alajärvi	1.848	921	927
Kiukainen ---> Eura	3.290	1.660	1.630
Vampula ---> Huitinen	1.676	871	805
Hauho ---> Hämeenlinna - Tavastehus	3.929	1.972	1.957
Kalvola ---> Hämeenlinna - Tavastehus	3.586	1.773	1.813
Lammi ---> Hämeenlinna - Tavastehus	5.527	2.735	2.792
Renko ---> Hämeenlinna - Tavastehus	2.364	1.220	1.144
Tuulos ---> Hämeenlinna - Tavastehus	1.643	829	814
Eno ---> Joensuu	6.507	3.352	3.155
Pyhäselkä ---> Joensuu	7.851	3.987	3.864
Jyväskylän mlk - Jyväskylä lk ---> Jyväskylä	36.448	18.189	18.259
Korpilahti ---> Jyväskylä	5.061	2.545	2.516
Jämsänkoski ---> Jämsä	7.347	3.700	3.647
Piikkiö - Pikis ---> Kaarina - S:t Karins	7.571	3.778	3.793
Alahärmä ---> Kauhava	4.659	2.369	2.290
Kortesjärvi ---> Kauhava	2.275	1.162	1.113
Ylihärmä ---> Kauhava	2.912	1.438	1.474
Kälviä - Kelviä ---> Kokkola - Karleby	4.593	2.304	2.289
Lohtaja - Lochteå ---> Kokkola - Karleby	2.791	1.407	1.384
Ullava ---> Kokkola - Karleby	1.002	522	480
Elimäki ---> Kouvola	8.198	4.121	4.077
Jaala ---> Kouvola	1.852	963	889
Kuusankoski ---> Kouvola	19.733	9.536	10.197
Anjalankoski ---> Kouvola	16.373	8.244	8.129
Valkeala ---> Kouvola	11.652	5.939	5.713
Jurva ---> Kurikka	4.286	2.183	2.103
Dragsfjärd ---> Kemiönsaari - Kimitoön	3.277	1.611	1.666
Kemiö - Kimito ---> Kemiönsaari - Kimitoön	3.234	1.590	1.644
Västanfjärd ---> Kemiönsaari - Kimitoön	792	412	380
Joutseno ---> Lappeenranta - Villmanstrand	10.656	5.358	5.298
Alastaro ---> Loimaa	2.906	1.470	1.436
Melliä ---> Loimaa	1.176	614	562
Sammatti ---> Lohja - Lojo	1.364	663	701
Houtskari - Houtskär ---> Länsi-Turunmaa - Väståboland	621	333	288
Iniö ---> Länsi-Turunmaa - Väståboland	250	133	117
Korppoo - Korpo ---> Länsi-Turunmaa - Väståboland	845	442	403
Nauvo - Nagu ---> Länsi-Turunmaa - Väståboland	1.427	727	700
Parainen - Pargas ---> Länsi-Turunmaa - Väståboland	12.262	5.990	6.272
Askainen - Villnäs ---> Masku	1.007	511	496
Lemu ---> Masku	1.818	929	889
Mänttä ---> Mänttä-Vilppula	6.337	3.068	3.269
Vilppula ---> Mänttä-Vilppula	5.308	2.627	2.681
Merimasku ---> Naantali - Nådendal	1.658	855	803
Rymättylä - Rimito ---> Naantali - Nådendal	2.163	1.109	1.054
Velkua ---> Naantali - Nådendal	264	142	122
Ylikiiminki ---> Oulu - Uleåborg	3.511	1.902	1.609
Yläne ---> Pöytyä	2.108	1.088	1.020

Område	Population		
	Från ---> Till	Totalt	Men
Lappi ---> Rauma - Raumo	3.255	1.661	1.594
Vahto ---> Rusko	1.918	974	944
Karjaa - Karis ---> Raasepori - Raseborg	9.151	4.462	4.689
Pohja - Pojo ---> Raasepori - Raseborg	4.934	2.496	2.438
Tammisaari - Ekenäs ---> Raasepori - Raseborg	14.749	7.156	7.593
Pylkönmäki ---> Saarijärvi	935	475	460
Halikko ---> Salo	9.784	4.815	4.969
Kiikala ---> Salo	1.813	934	879
Kisko ---> Salo	1.828	947	881
Kuusjoki ---> Salo	1.723	905	818
Muurla ---> Salo	1.562	782	780
Perniö - Bjärnä ---> Salo	5.901	2.933	2.968
Pertteli ---> Salo	4.035	2.094	1.941
Suomusjärvi ---> Salo	1.329	670	659
Särkisalo - Finby ---> Salo	742	373	369
Savonranta ---> Savonlinna - Nyslott	1.155	599	556
Nurmo ---> Seinäjoki	12.677	6.348	6.329
Ylistaro ---> Seinäjoki	5.570	2.795	2.775
Mouhijärvi ---> Sastamala	3.096	1.570	1.526
Vammala ---> Sastamala	16.633	8.110	8.523
Äetsä ---> Sastamala	4.790	2.425	2.365
Kestilä ---> Siikalatva	1.572	810	762
Piippola ---> Siikalatva	1.255	663	592
Pulkkila ---> Siikalatva	1.567	824	743
Rantsila ---> Siikalatva	2.000	1.071	929
Kuru ---> Ylöjärvi	2.759	1.419	1.340
Sipoo - Sibbo ---> Helsinki - Helsingfors	2.046	1.044	1.002
Vantaa - Vanda ---> Helsinki - Helsingfors	22	11	11
Hattula ---> Hämeenlinna - Tavastehus	25	14	11
Enonkoski ---> Savonlinna - Nyslott	1	1	0
Kangasala ---> Tampere - Tammerfors	5	3	2
Porvoon seutukunta - Borgå ekon. Reg. ---> Helsingin seutukunta - Helsingfors ekon. Reg.	2.046	1.044	1.002
Itä-Uusimaa - Östra Nyland ---> Uusimaa - Nyland	2.046	1.044	1.002

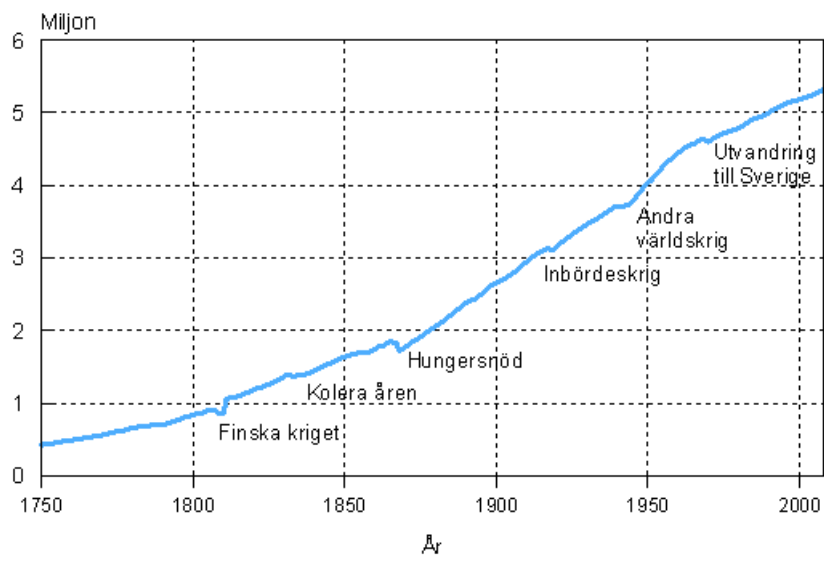
## Folkmängd efter område samt förändringen av folkmängden 31.12.2008

Län och landskap	Folkmängd och förändringen av folkmängden					
	31.12.2008	31.12.2007	Förändring 2008 1) se fotnote	Procent 1) se fotnote	Förändring 2008 2) se fotnote	Procent 2) se fotnote
HELA LANDET	5 326 314	5 300 484	25 830	0,5	25 830	0,5
FASTA FINLAND	5 298 858	5 273 331	25 527	0,5	25 527	0,5
SÖDRA FINLANDS LÄN	2 192 601	2 173 509	19 092	0,9	19 092	0,9
Nylands landskap	1 408 020	1 388 964	19 056	1,4	17 010	1,2
Östra Nylands landskap	93 491	94 755	-1 264	-1,3	782	0,8
Egentliga Tavastlands landskap	173 041	171 449	1 592	0,9	1 592	0,9
Päijänne-Tavastlands landskap	200 847	200 061	786	0,4	786	0,4
Kymmenedalens landskap	182 754	183 564	-810	-0,4	-810	-0,4
Södra Karelen landskap	134 448	134 716	-268	-0,2	-268	-0,2
VÄSTRA FINLANDS LÄN	1 881 806	1 874 764	7 042	0,4	7 042	0,4
Egentliga Finlands landskap	461 177	459 235	1 942	0,4	1 942	0,4
Satakunta landskap	227 652	228 431	-779	-0,3	-779	-0,3
Birkalands landskap	480 705	476 631	4 074	0,9	4 074	0,9
Mellersta Finlands landskap	271 747	270 701	1 046	0,4	1 046	0,4
Södra Österbottens landskap	193 511	193 815	-304	-0,2	-304	-0,2
Österbottens landskap	175 985	174 987	998	0,6	998	0,6
Mellersta Österbottens landskap	71 029	70 964	65	0,1	65	0,1
ÖSTRA FINLANDS LÄN	571 184	573 478	-2 294	-0,4	-2 294	-0,4
Södra Savolax landskap	156 632	157 862	-1 230	-0,8	-1 230	-0,8
Norra Savolax landskap	248 423	248 872	-449	-0,2	-449	-0,2
Norra Karelen landskap	166 129	166 744	-615	-0,4	-615	-0,4
ULEÅBORGS LÄN	469 304	467 190	2 114	0,5	2 114	0,5
Norra Österbottens landskap	386 144	383 411	2 733	0,7	2 733	0,7
Kajanalands landskap	83 160	83 779	-619	-0,7	-619	-0,7
LAPPLANDS LÄN	183 963	184 390	-427	-0,2	-427	-0,2
Lapplands landskap	183 963	184 390	-427	-0,2	-427	-0,2
ÅLAND	27 456	27 153	303	1,1	303	1,1
Åland	27 456	27 153	303	1,1	303	1,1

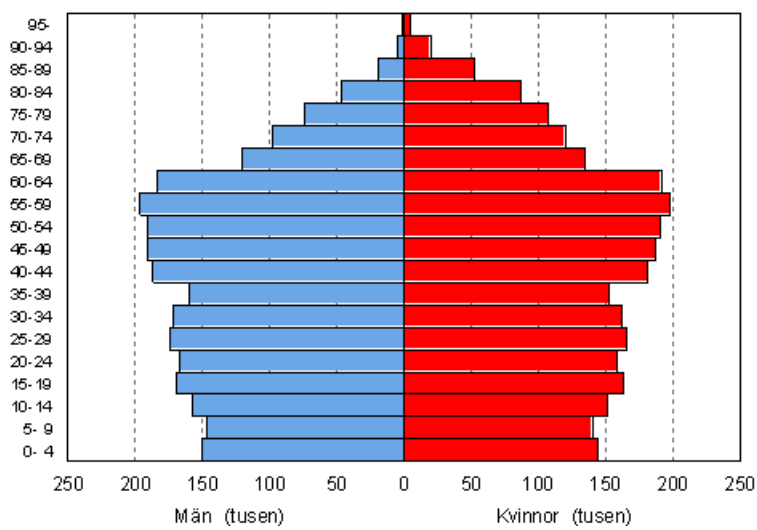
- 1) Partiella kommunsammanslagningar HAR INTE beaktats vid beräkning av förändring
- 2) Partiella kommunsammanslagningar har beaktats vid beräkning av förändring

# Figurer

## Finlands befolkning 1750–2008

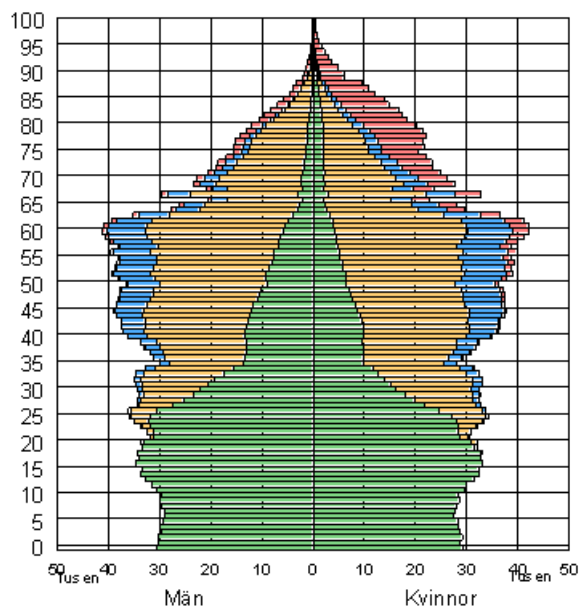


## Befolkning efter ålder 31.12.2008



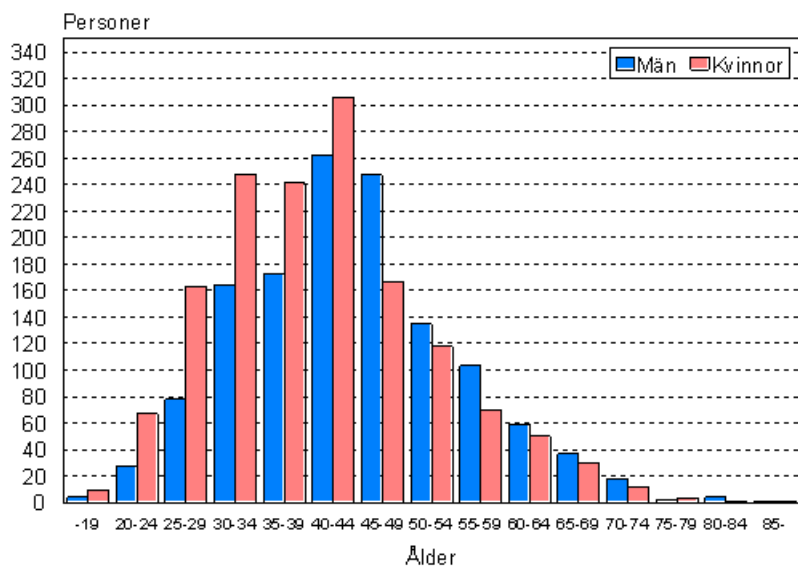


### Befolkningen efter ålder, civilstånd och kön 31.12.2008

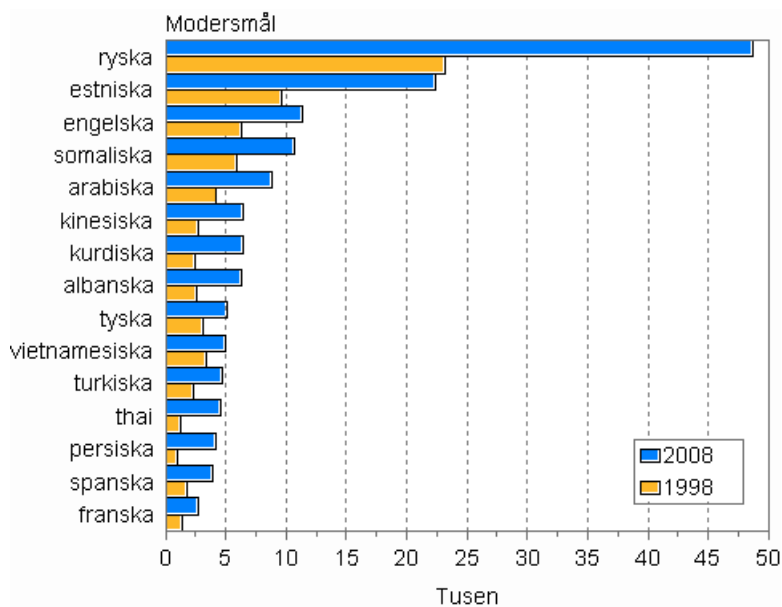


- O gifta
- Gifta (samt i registrerat partnerskap)
- Frånskilda (samt från registrerat partnerskap)
- Änklingar / Änkor (samt från registrerat partnerskap)

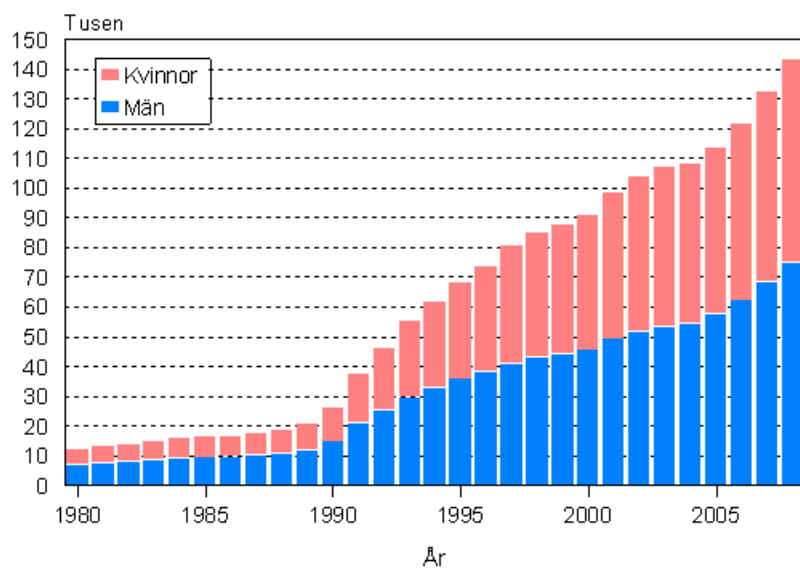
### Personerna i registrerat partnerskap efter ålder och kön 31.12.2008



### De största befolkningsgrupperna med främmande modersmål 1998 och 2008



### Utländska medborgare efter kön 1980–2008



# Kvalitetsbeskrivning

## 1. Relevans av statistikuppgifterna

Statistiken över befolkningsstrukturen beskriver den befolkning som årets sista dag bott i Finland..

Befolkningsregistercentralen och magistraten upprätthåller befolkningsdatasystemet i Finland. Den senaste mantalsskrivningen i Finland verkställdes 1.1.1989. Därefter har befolkningsdatasystemet uppdaterats med ändringsanmälningar. Befolkningsdata-lagen fastställer de uppgifter som skall registreras i befolkningsdatasystemet (11.6.1993/507). Anmälningar om befolkningsförändringar vid årsskiftet väntas till den sista januari (lag om ändring av 18 § befolkningsdatalagen 24.11.1995). Befolkningsregistercentralen levererar i början av februari till Statistikcentralen uppgifterna om befolkningen i årsskiftet

Statistikcentralen har till uppgift att utarbeta statistik och göra utredningar som gäller samhällsförhållandena (Lag om Statistikcentralen 24.1.1992/48). Till dessa hör också befolkningsstatistik. Statistikcentralens arbetsordning fastställer att enheten för indi-vidstatistik gör upp befolkningsstatistiken (Statistikcentralens arbetsordning, TK-00-1443-08).

### Begrepp

Med **befolkning** avses befolkning som är stadigvarande bosatt inom området (t.ex. hela landet, länet, kommunen). Samtliga personer som enligt det centrala befolkningsregistret hade sin lagenliga hemvist i Finland hör till den i landet bosatta befolkningen, oberoende av nationalitet. Detsamma gäller finska medborgare som tillfälligt bor utomlands.

Utlänningar har laglig hemvist i Finland om vistelsen har räckt eller är avsedd att räcka minst ett år. Asylsökare får hemvist först då ansökan är godkänd.

Till befolkningen räknas inte personer som bor i Finland men som är medlemmar av en främmande stats ambassad, handelsrepresentation eller konsulat och inte heller dylika personers familjemedlemmar och personliga tjänstefolk, om inte dessa är fin-ländska medborgare. Till den i landet bosatta befolkningen räknas däremot den fin-ländska personalen på Finlands ambassader och handelsrepresentationer i utlandet samt personer som tjänstgör i FN:s fredsbevarande styrkor.

Med **bostadsort** avses den ort där den bostad i vilken en person varit skriven den sista dagen under året är belägen. Den nya lagen om hemkommun ger en person större frihet att välja sin stadigvarande bostadsort. Studerande kan t.ex. om de så önskar vara skrivna på den ort där de studerar. Också bostadslösa hör till den bofasta befolkningen i en kommun.

En person kan förutom sitt stadigvarande hemvist ha en tillfällig boning i en bostad där han/hon enligt egen uppgift bor tillfälligt minst tre månader. Statistiken görs bara upp enligt den stadigvarande hemorten. Uppgifterna om bostadsort har tagits ur det centrala befolkningsregistret.

Uppgift om **civilstånd** erhålls ur Befolkningsregistercentralens befolkningsdatasystem. Observera att samboende inte är ett civilstånd. Det finns representanter för alla civilstånd bland dem som är samboende, också personer som fortfarande officiellt är gifta

De nuvarande bestämmelserna om äktenskapsskillnad inbegriper inte längre begreppet hemskillnad. Personer som före 1.1.1988 på basis av de gamla bestämmelserna om äktenskapsskillnad tilldömts och fortfarande lever i hemskillnad har i statistiken betraktats som gifta.

Ett par där båda är av samma kön har sedan 1.3.2002 också i Finland fått registrera sitt partnerskap. I tabellerna över kommunerna har de personer som lever i ett registrerat partnerskap sammanslagits med gifta p.g.a. datasekretess och på motsvarande sätt har frånskilda från och änkor/änklingar efter registrerat partnerskap sammanslagits med frånskilda och änkor/änklingar.

Civilståndindelningen är:

- ogift
- gift
- frånskild
- änka/änkling

- i registrerat partnerskap
- frånskild från registrerat partnerskap
- frånskild från registrerat partnerskap
- änka/änkling efter registrerat partnerskap

År 2008 ingick det i befolkningsdatasystemet 20 600 personer utan uppgift om civilstånd. De var invandrare vars civilstånd inte kunnat bekräftas. För statistiken kodades barnlösa personer som ogifta och om personen hade barn antecknades de som frånskilda.

**Fosterlandet** fastställs enligt moderns stadigvarande hemland vid barnets födelse. Därmed är t.ex. Sovjetunionen fosterland för estniska inflyttare som är födda före Estlands självständighet. Likaså är Finland fosterland för personer som är födda inom de områden som Finland överlätit, trots att området inte längre hör till Finland. Fosterlandet fastställs enligt statsstrukturen vid tidpunkten för födelsen. I kodning av födelseland används ISO 3166-standarden.

**Medborgarskap** är ett rättsligt förhållande mellan individen och staten, som anger individens ställning i staten och med hjälp av vilket de viktigaste rättigheterna och skyldigheterna i förhållandet mellan individen och staten bestäms (Medborgarskapslag, 359/2003). Om en person är medborgare i två länder, av vilka det ena är Finland, ingår han/hon i statistiken som finsk medborgare. Om en utländsk medborgare som bor i Finland har medborgarskap i flera andra länder, ingår han/hon i statistiken som medborgare i det land som utfärdat det pass på vilket han/hon kommit till Finland.

I klassificeringen av medborgarskap används ISO 3166-standarden.

**Medelfolkmängden** är det aritmetiska medeltalet för folkmängden i början och i slutet av året.

Uppgift om **religionssamfund** erhålls ur Befolkningsregistercentralens befolkningsdatasystem. I samband med namngivning uppges trossamfundet för barnet i befolkningsdatasystemet. Uppgiften hålls om man inte separat ändrar det med en anmälan.

Statistik över trossamfund görs bara över de personer som antecknats i religiösa samfund i Patent- och registerstyrelsens register. I Finland kan minst 20 fullvuxna personer grunda ett religionssamfund (Religionsfrihetslag 453/2003).

För de barn som fötts i slutet av året och för vilka namn, språk och religion inte under januari meddelats till befolkningsdatasystemet, förs moderns språk och religion som språk och religion i statistiken vid årsskiftet. I följande års statistik har uppgiften preciserats efter anmälan.

För utlänningars del ger uppgiften om trossamfund inte rätt bild. Alla deras religions-samfund finns inte i Patent- och registerstyrelsens register och alla religionsutövare ansluter sig inte till församlingar. T.ex. 76 procent av somalierna hör inte till något registrerat religionssamfund enligt befolkningsdatasystemet.

Uppgiften om trossamfund är definierad som mycket känslig. Landskapsvis kan man publicera bara trossamfund med minst 5 fall och kommunvis med minst 10 fall.

Med **ålder** avses en persons ålder i hela år den sista dagen under året. Uppgiften har tagits ur Befolkningsregistercentralens befolkningsdatasystem.

Uppgiften om **språk** erhålls ur Befolkningsregistercentralens befolkningsdatasystem. Då föräldrarna uppger ett nyfött barns namn till registret uppger de samtidigt barnets språk. Uppgiften om språk kvarstår oförändrad i registret om den inte ändras separat. För de barn som fötts i slutet av året och för vilka namn, språk och religion inte under januari meddelats till befolkningsdatasystemet, förs moderns språk och religion som språk och religion i statistiken vid årsskiftet. I följande års statistik har uppgiften preciserats efter anmälan. Uppgiften om språk kan ändras för barn i tvåspråkiga familjer, där faderns språk kan antecknas som språk i befolkningsdatasystemet.

Under år 1999 övergick Befolkningsregistercentralen till att koda språk enligt ISO 639-standarden. Statistikcentralen får nu språken färdigt kodade och de icke-kodade språken i klartext. Bland språknamnen i klartext fanns många språk som var något felskrivna eller skrivna på svenska. För dessa språk har Statistikcentralen givit en ISO 639-1-kod. Tidigare har Statistikcentralen kodat alla språk utgående från namnen i klartext och givit språket en kod om det i Finland talats av omkring 15 personer.

Statistikcentralen har tagit i bruk en ny **statistisk kommungruppering** och tillämpar den sedan år 1989. Indelningen gör en bättre åtskillnad mellan städer och landsbygd än den administrativa indelningen i städer och övriga kommuner.

I den nya kommunindelningen har kommunerna grupperats i tre grupper på basis av andelen tätortsbefolkning och folkmängden i den största tätorten:

- Urbana kommuner
- Tätortskommuner
- Landsbygdskommuner

Till *urbana kommuner* förs de kommuner i vilka minst 90 procent av befolkningen bor i tätorter eller där folkmängden i den största tätorten är minst 15 000.

*Tätortskommuner* är däremot de kommuner i vilka minst 60 procent, men under 90 procent av befolkningen bor i tätorter och där folkmängden i den största tätorten är minst 4 000 men under 15 000.

Till *landsbygdskommuner* förs de kommuner där mindre än 60 procent av befolkningen bor i tätorter och där folkmängden i den största tätorten är under 15 000 och de kommuner där minst 60 procent, men under 90 procent av befolkningen bor i tätorter och där folkmängden i den största tätorten är under 4 000.

Grupperingen har daterats på basis av 2005 års tätortsgränsuppgifter. Den föregående indelningen var från år 2000.

En förteckning över kommunerna grupperade efter 2005 tätortsgräns och kommunform och förändringar i dessa ingår i Statistikcentralens publikation *Kommuner och kommunbaserade indelningar*. Publikationen innehåller också en förteckning över kommuner, kommunformer och förändringar i dessa.

## 2. Metodbeskrivning

Befolkningsmaterialet är ett totalmaterial, som omfattar hela den i Finland bosatta befolkningen som uttagits ur befolkningsdatasystemet.

## 3. Felfrihet och exakthet

Befolkningsregistercentralens befolkningsdatasystem kan allmänt taget anses mycket täckande. För att en person skall få en personbeteckning måste han/hon registreras i befolkningsdatasystemet. I praktiken är det omöjligt att leva i Finland utan personbeteckning. Lagligt arbete, att öppna ett bankkonto, att sköta ärenden med myndigheter osv. förutsätter en personbeteckning. Man kan anta att det inte i Finland finns betydande antal personer med 'svart' arbete under perioder på mer än ett år och som får lön kontant. En vistelse på minst ett år är en förutsättning för registrering i befolkningen i Finland.

Befolkningsdatasystemet har upprätthållits efter indragningen av mantalsskrivningen sedan år 1989 bara på basis av anmälningar om befolkningsförändringar. Den tillförlitlighetsundersökning som gjorts om befolkningsdatasystemet beträffande adresser berättar om riktigheten av anmälningar.

Befolkningsregistercentralen beställer årligen av Statistikcentralen en urvalsundersökning om adressuppgifternas felfrihet. Omkring 11 000 personer tillfrågas om deras adress i befolkningsdatasystemet är korrekt. I undersökningen år 2008 hade 98,9 procent av de personer som besvarat rätt adress.

I samband med kommunalvalen avslöjar returnerade anmälningar om utlänningars rösträtt i allmänhet omkring 1 000 personer, som flyttat från landet utan flyttningsanmälan och som således fortsättningsvis är statistikförda i befolkningen. Befolkningsregistercentralen avlägsnar dessa före följande årsskifte ur den i landet bosatta befolkningen i befolkningsdatasystemet.

#### **4. Tidsenlighet och rättidighet**

Statistikcentralen daterar befolkningen vid årsskiftet årets sista dag. Sedan år 1999 har man som områdesindelning använt områdesindelningen den första dagen följande år. De kommuner som årets första dag sammanslås har redan statistikförts i statistiken för föregående års sista dag. Uppgiften om de sammanslagna kommunernas folk-mängd före sammanslagningen finns dock tillgänglig vid behov.

Preliminära uppgifter om befolkningen kommunvis finns tillgängliga månatligen. Preliminära uppgifter utges också i publikationen Kvartalsstatistik över befolkningen i slutet av följande månad efter kvartalet.

#### **5. Tillgänglighet och transparens**

Primäruppgifter om befolkningen finns tillgängliga i elektronisk form kommunvis eller med en större områdesindelning i Statistikcentralens avgiftsfria informations-tjänst 'Befolkning' (Statistikdatabaser) på Internet under adress: <http://tilastokeskus.fi/til/tietokannat.html>

Allmänna uppgifter och långa tidsserier beträffande hela landets befolkning finns på ingångssidan till befolkningsstatistik under adress: [http://tilastokeskus.fi/tk/aiheet\\_vaesto.html](http://tilastokeskus.fi/tk/aiheet_vaesto.html)

Mera specificerade uppgifter om befolkningen, bl.a. efter kommunens delområde, finns under den avgiftsbelagda elektroniska informationstjänsten. Informationstjänsten Altika har också kommunvisa uppgifter om befolkningen från och med år 1975. Mera information om Statistikcentralens avgiftsbelagda tjänster finns under adress: <http://www.stat.fi/tup/tilastotietokannat/index.html>

#### **6. Jämförbarhet**

Till och med år 1998 sammanställdes den kommunvisa befolkningsstatistiken för års-skiftet enligt områdesindelningen årets sista dag. Från och med år 1999 har man använt områdesindelningen den första dagen följande år. Vid beräkning av förändringen av folkmängden i kommunen har förändringen räknats för de sammanslagna kommunernas del med beaktande av de tidigare folkmängderna i de kommuner som sammanslås.

Vid tabellering av regionala tidsserier om befolkningen kan tabellerna antingen göras enligt områdesindelningen resp. år eller genom att retroaktivt uppdatera områdesindelningen att motsvara statistiken det sista året. I tabellerna anges alltid vilken områdesindelning som använts.

Uppgifter om befolkningen finns tillgängliga sedan år 1749. Från och med år 1865 har folkmängder publicerats efter församling och fr.o.m. år 1880 folkmängder kommunvis. Till och med år 1940 finns det uppgifter om befolkningens ålder, civilstånd och språk tillgängliga i prästerskapets tioårstabeller. Från och med år 1950 anges dessa uppgifter kommunvis på basis av folkräkningar. Från och med år 1970 finns det tillgång till årliga uppgifter om befolkningens ålder samt civilstånd och språk kommunvis.

Årliga uppgifter om befolkningen kommunvis finns tillgängliga i informationstjänsten Altika sedan år 1975. Tidsserier för befolkningsuppgifter i den avgiftsfria informationstjänsten 'Väestö' börjar från år 1980 och 1990. Tidserien av hela befolkningen i 5-års åldersgrupper börjar från år 1865.

#### **7. Tydlighet och konsistens**

I Statistikcentralens övriga statistik används befolkningsstatistikens material som primäruppgifter i fråga om befolkningen. Således stämmer Statistikcentralens statistik överens med varandra när det gäller uppgifter om befolkning.

Befolkningsregistercentralen offentliggör folkmängden på sina webbsidor vid årsskiftet. Uppgiften är densamma som Statistikcentralens statistik vid årsskiftet.

Dessutom offentliggör Befolkningsregistercentralen folkmängden varje månad. Uppgifterna avviker från Statistikcentralens månatliga förhandsstatistik. Befolkningsregistercentralen offentliggör registersituationen vid månadsskiftet. Statistikcentralen väntar på ändringsanmälningar två veckor efter månadens slut innan förhandsstatistiken görs upp över situationen i slutet av föregående månad.

## Förfrågningar

Markus Rapo (09) 1734 3238  
Ansvarig statistikdirektör:  
Jari Tarkoma  
vaesto.tilasto@stat.fi  
www.stat.fi