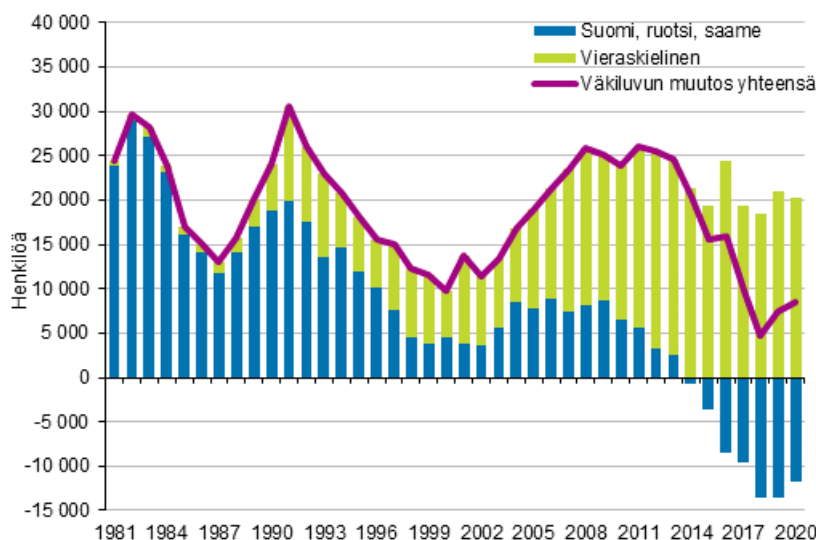


# Väestörakenne 2020

## Vieraskieliset ylläpitivät väkiluvun kasvua

Tilastokeskuksen väestörakennetilaston mukaan Suomen virallinen väkiluku oli vuoden 2020 lopussa 5 533 793. Väkiluku kasvoi vuoden 2020 aikana 8 501 henkilöllä. Suhteellinen väkiluvun kasvu oli 0,2 prosenttia. Suomea, ruotsia tai saamea äidinkielenään puhuvien määrä väheni 11 702 henkilöllä ja vieraskielisten määrä kasvoi 20 203 henkilöllä.

### Väkiluvun muutos äidinkielen mukaan 1981–2020



## Vieraskielisiä lähes 433 000, äidinkielenään venäjää puhuvia yli 84 000

Suomessa asui vakituisesti vuoden 2020 lopussa 432 847 äidinkieleltään vieraskielistä henkilöä. Vieraskielisten osuus koko väestöstä on kahdeksan prosenttia. Suurimmat vieraskielisten ryhmät olivat äidinkieleltään venäjää puhuvat, 84 190 henkilöä, viroa puhuvat, 49 551 ja arabiaa puhuvat, 34 282.

Maakunnittain tarkasteltuna vieraskielisten osuus oli vuoden 2020 lopussa korkein Uudenmaan maakunnassa, 15 prosenttia väestöstä ja pienin Etelä-Pohjanmaalla, kaksi prosenttia.

Venäjää äidinkielenään puhuvat ovat maakuntien suurin vieraskielinen ryhmä Kanta-Hämeen ja Pohjanmaan maakuntia sekä Ahvenanmaata lukuun ottamatta. Kanta-Hämeessä suurin vieraskielinen ryhmä ovat viroa äidinkielenään puhuvat. Pohjanmaalla suurin vieraskielinen ryhmä ovat vietnamia äidinkielenään puhuvat ja Ahvenanmaalla romaniaa äidinkielenään puhuvat.

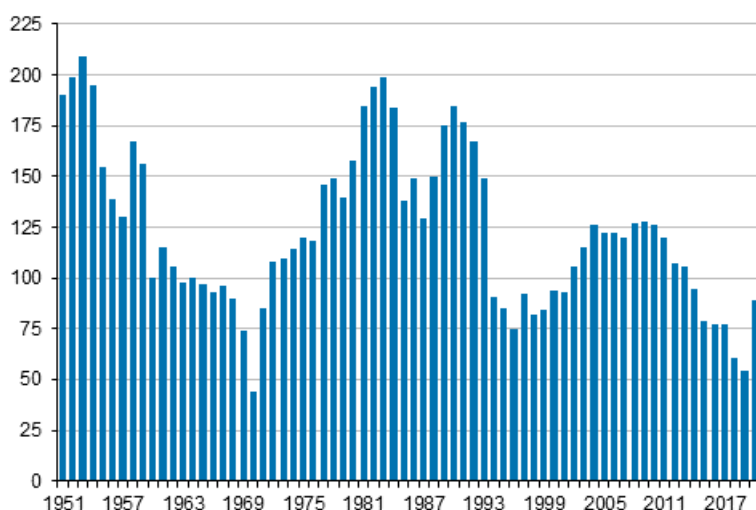
Kunnittain tarkasteltuna vieraskielisten osuus väestöstä oli korkein Vantaalla, 22 prosenttia, Espoossa, 19 prosenttia ja Närpiössä sekä Helsingissä, 17 prosenttia. Suomen 309 kunnasta venäjä oli suurin vieraskielinen ryhmä 151 kunnassa.

## Vieraskieliset kasvattivat pääkaupunkiseudun väkilukua, Kouvola menetti eniten

Määrällisesti eniten väkiluku kasvoi Vantaalla, 3 456 henkilöllä, Helsingissä (3 085) ja Espoossa (3 065). Pääkaupunkiseudun väkiluvun kasvu perustui kokonaan vieraskieliseen väestöön, sillä kotimaisia kieliä puhuvien määrä väheni pääkaupunkiseudulla vuoden 2020 aikana. Kotimaisia kieliä puhuvien määrä väheni myös Uudenmaan maakunnassa.

Vuoden 2020 aikana väkiluku kasvoi 89 kunnassa ja väheni 220 kunnassa. Vuonna 2019 väkilukuaan kasvatti vain 54 kuntaa.

### Väkilukuaan kasvattaneiden kuntien lukumäärä vuosittain 1951–2020



Aluejako 1.1.2021 mukainen

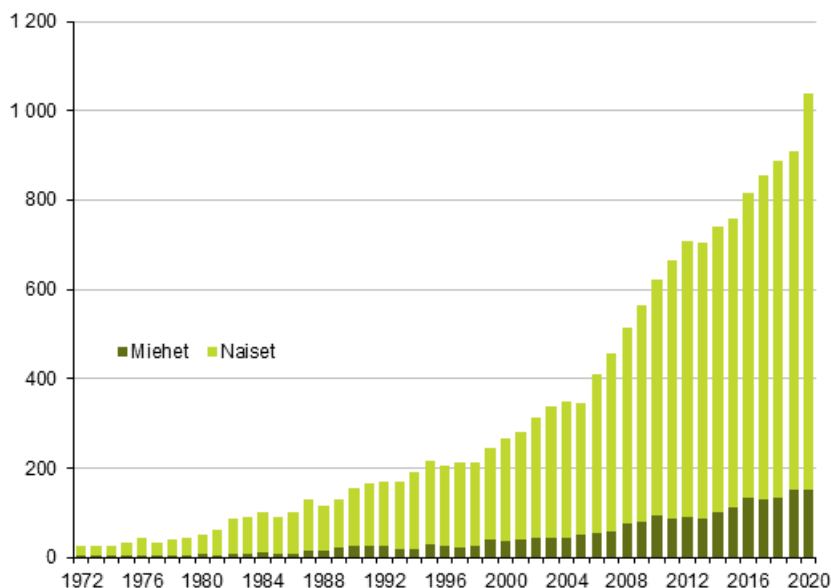
Suhteellisesti tarkasteltuna Manner-Suomessa väkiluku kasvoi eniten Kauniaisissa (3,9 prosenttia) ja Kaskisten kunnassa (2,6 prosenttia) sekä Sipoossa ja Kempeleellä (2,4 prosenttia).

Väkiluku väheni määrällisesti eniten Kouvolassa, 926 henkilöllä ja Mikkelissä, 551 henkilöllä. Suhteellisesti eniten Manner-Suomessa väkiluku väheni Siikaisten (3,6 prosenttia) ja Hyrynsalmen (3,2 prosenttia) kunnissa.

## 100 vuotta täyttäneiden määrä ylitti 1 000 henkilön rajan

Väestössä olevien 100 vuotta täyttäneiden ja tätä vanhempien henkilöiden määrä ylitti 1 000 henkilön rajan vuoden 2020 aikana. Vuoden lopussa heitä oli 1 038, joista 152 oli miehiä ja 886 naisia. 100 vuotta täyttäneiden määrä kasvoi vuoden 2020 aikana peräti 130 henkilöllä.

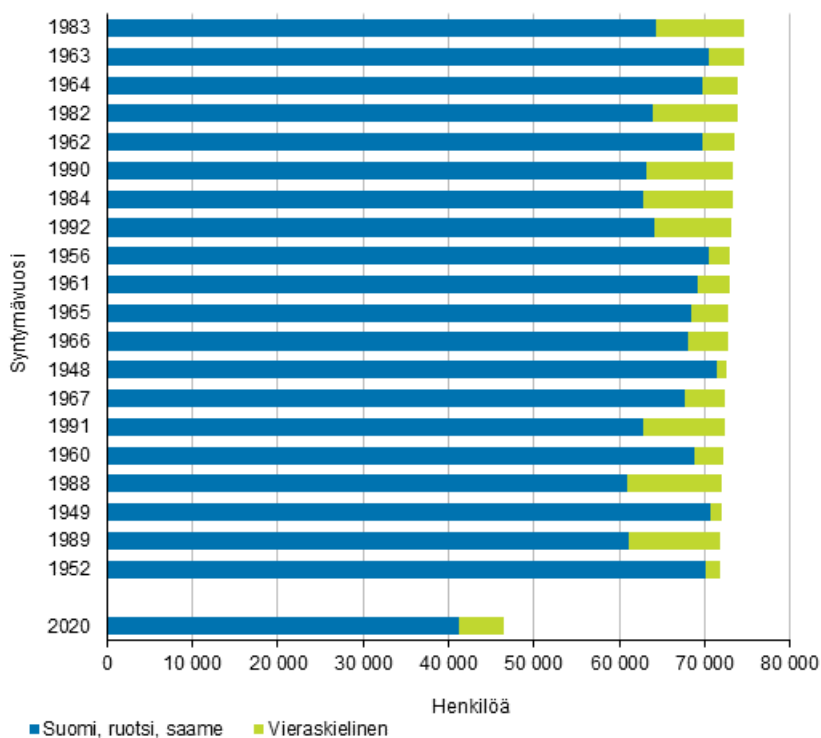
### 100 vuotta täyttäneiden määrä sukupuolen mukaan 1972–2020



### Vuonna 1983 syntyneet suurin väestössä oleva syntymäkohortti

Vuoden 2020 aikana suurimmaksi ikäluokaksi väestössämme nousi vuonna 1983 syntyneet. Vuoden 2020 lopussa heitä asui Suomessa 74 548 henkilöä. Toiseksi suurin syntymäkohortti, vuonna 1963 syntyneet, oli kooltaan 74 540 henkilöä.

### Suurimmat syntymäkohortit väestössä sekä vuoden 2020 syntymäkohortti äidinkielen mukaan vuoden 2020 lopussa



Vuonna 1983 syntyneiden nousua suurimmaksi ikäluokaksi on vauhdittanut maahanmuutto. Suomessa asuneista vuonna 1983 syntyneistä noin joka seitsemäs oli vieraskielinen. Suomessa syntyi vuonna 1983

yhteensä 66 892 lasta, joten väestössä oleva vuonna 1983 syntyneiden ikäluokka on kuolleisuudesta ja maastamuutosta huolimatta nyt vajaat 8 000 henkilöä suurempi.

Jos syntymäkohortteja tarkasteltaisiin vain kotimaisia kieliä puhuvien määrällä, olisi vuonna 1948 syntyneet suurin syntymäkohortti väestössä.

Vuosina 2020 ja 2019 syntyneiden ikäluokkien pienuus käy hyvin ilmi siitä, että nämä syntymäkohortit olivat väestössä lukumäärältään 77. ja 78. suurimmat. Esimerkiksi vuonna 1941 syntyneitä henkilöitä oli vuoden 2020 lopussa väestössä enemmän kuin 2020 tai 2019 syntyneitä.

# Sisällys

## Taulukot

### Liitetaulukot

Liitetaulukko 1. Aluejärjestelyt 1.1.2021.....	6
Liitetaulukko 2. Väestö kielen mukaan 1980–2020.....	6

## Kuviot

### Liitekuviot

Liitekuvio 1. Suomen väestö 1750–2020.....	7
Liitekuvio 2. Väestö iän mukaan vuosina 1972–2020.....	7

Laatuseloste: Väestörakenne 2020.....	8
---------------------------------------	---

# Liitetaulukot

## Liitetaulukko 1. Aluejärjestelyt 1.1.2021

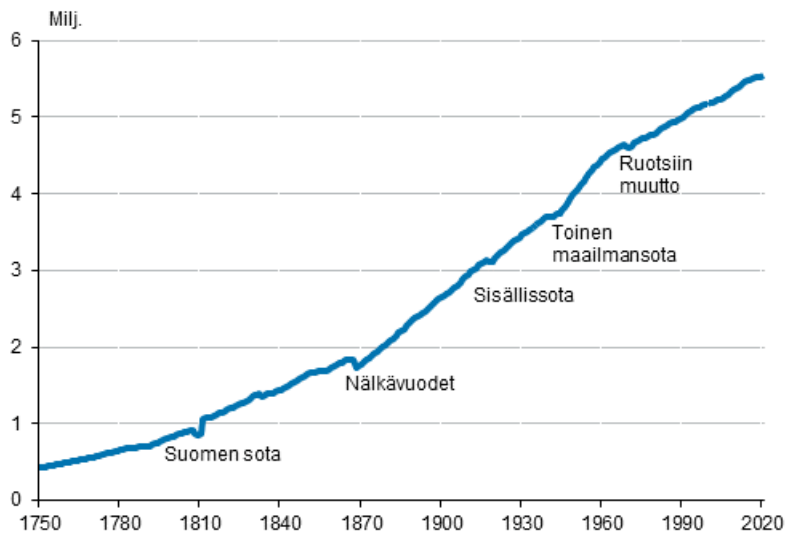
Mistä	Mihin	Väkiluku		
		Molemmat sukupuolet	Miehet	Naiset
Honkajoki	Kankaanpää	1 595	834	761
Kajaani	Paltamo	2	1	1
Etelä-Savon maakunta	Pohjois-Karjalan maakunta	3 196	1 637	1 559
Etelä-Savon maakunta	Pohjois-Savon maakunta	4 689	2 399	2 290
Keski-Suomen maakunta	Pirkanmaan maakunta	2 161	1 075	1 086
Kymenlaakson maakunta	Päijät-Hämeen maakunta	6 625	3 328	3 297
Pohjanmaan maakunta	Etelä-Pohjanmaan maakunta	4 471	2 285	2 186
Etelä-Savon ELY-keskus	Pohjois-Karjalan ELY-keskus	3 196	1 637	1 559
Etelä-Savon ELY-keskus	Pohjois-Savon ELY-keskus	4 689	2 399	2 290
Kaakkois-Suomen ELY-keskus	Hämeen ELY-keskus	6 625	3 328	3 297
Keski-Suomen ELY-keskus	Pirkanmaan ELY-keskus	2 161	1 075	1 086
Pohjanmaan ELY-keskus	Etelä-Pohjanmaan ELY-keskus	4 471	2 285	2 186
Jämsän seutukunta	Tampereen seutukunta	2 161	1 075	1 086
Kouvolan seutukunta	Lahden seutukunta	6 625	3 328	3 297
Kyrönmaan seutukunta	Seinäjoen seutukunta	4 471	2 285	2 186
Kyrönmaan seutukunta	Vaasan seutukunta	7 996	4 040	3 956
Pieksämäen seutukunta	Varkauden seutukunta	4 689	2 399	2 290
Savonlinnan seutukunta	Joensuun seutukunta	3 196	1 637	1 559

## Liitetaulukko 2. Väestö kielen mukaan 1980–2020

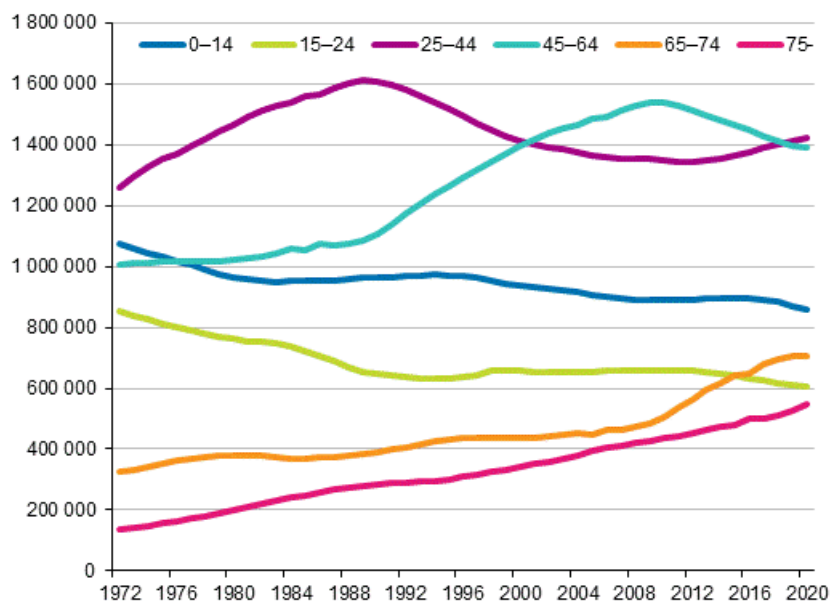
Vuosi	Kieli							
	Koko väestö	Suomenkieliset	Ruotsinkieliset	Saamenkieliset	Muut kielet yhteensä	Suomenkielisten osuus %	Ruotsinkielisten osuus %	Vieraskielisten osuus %
1980	4 787 778	4 476 807	300 482	1 343	9 146	93,5	6,3	0,2
1985	4 910 664	4 596 908	299 098	1 699	12 959	93,6	6,1	0,3
1990	4 998 478	4 675 223	296 738	1 734	24 783	93,5	5,9	0,5
1995	5 116 826	4 754 787	294 664	1 726	65 649	92,9	5,8	1,3
2000	5 181 115	4 788 497	291 657	1 734	99 227	92,4	5,6	1,9
2005	5 255 580	4 819 819	289 675	1 752	144 334	91,7	5,5	2,7
2010	5 375 276	4 857 903	291 153	1 832	224 388	90,4	5,4	4,2
2015	5 487 308	4 865 628	290 161	1 957	329 562	88,7	5,3	6,0
2020	5 533 793	4 811 067	287 871	2 008	432 847	86,9	5,2	7,8

# Liitekuviot

Liitekuvio 1. Suomen väestö 1750–2020



Liitekuvio 2. Väestö iän mukaan vuosina 1972–2020



# Laatuseloste: Väestörakenne 2020

## 1. Tilastotietojen relevanssi

Väestörakennetilasto kuvaa Suomessa vuoden viimeisenä päivänä asunutta väestöä.

Digi- ja väestötietovirasto pitää yllä Suomen väestötietojärjestelmää. Suomen viimeinen henkikirjoitus tehtiin 1.1.1989. Sen jälkeen väestötietojärjestelmää on päivitetty muutosilmoituksin.

Väestötietojärjestelmään tallennettavat tiedot määrittelee laki väestötietojärjestelmästä ja Digi- ja väestötietoviraston varmennepalveluista (21.8.2009/661). Päättyneen vuoden väestönmuutosilmoituksia odotetaan tammikuun viimeiseen päivään asti. Digi- ja väestötietovirasto toimittaa Tilastokeskukselle helmikuun alussa vuodenvaihteen väestön tiedot.

Tilastokeskuksen tehtävänä on laatia yhteiskuntaoloja koskevia tilastoja (Laki tilastokeskuksesta 24.1.1992/48). Näihin kuuluvat myös väestötilastot.

## Käsitteet

**Asuinpaikalla** tarkoitetaan sen asunnon sijaintia, jossa henkilö oli kirjoilla vuoden viimeisenä päivänä. Nykyinen kotikuntalaki antaa henkilölle mahdollisuuden vapaasti valita vakinaisen asuinpaikkansa. Esim. opiskelijat voivat halutessaan olla kirjoilla opiskelu-paikkakunnallaan. Myös asunnottomat kuuluvat kunnassa vakinaisesti asuvaan väestöön.

Henkilöllä voi vakinaisen asuinpaikan lisäksi olla tilapäinen asuinpaikka asunnossa, jossa hän ilmoituksensa mukaan asuu tilapäisesti vähintään kolme kuukautta. Tilastot tehdään vain vakinaisen asuinpaikan mukaan. Tieto henkilön asuinpaikasta on saatu Digi- ja väestötietoviraston väestötietojärjestelmästä.

**Ikä** tarkoittaa henkilön ikää kokonaisina vuosina vuoden viimeisenä päivänä. Tieto on saatu Digi- ja väestötietoviraston väestötietojärjestelmästä.

**Kansalaisuus** on yksilön ja valtion välinen lainsäädännöllinen side, joka määrittää yksilön aseman valtiossa ja jolla määritetään yksilön ja valtion välisiä keskeisiä oikeuksia ja velvollisuuksia (Kansalaisuuslaki, 359/2003). Jos henkilöllä on kahden maan kansalaisuus, joista toinen on Suomen, hän on tilastoissa Suomen kansalaisena. Jos Suomessa asuvalla ulkomaan kansalaisella on useita ulkomaiden kansalaisuuksia, hän on rekisterissä ja tilastoissa sen maan kansalaisena, jonka passilla hän on maahan tullut.

Kansalaisuusluokituksessa käytetään ISO 3166 -standardia.

**Keskiväkiluku** on vuoden alun ja vuoden lopun väestömäärän aritmeettinen keskiarvo.

**Kieli** tallennetaan väestötietojärjestelmään samalla kun vanhemmat ilmoittavat syntyneelle lapselle nimen ja uskontokunnan. Kieli säilyy samana, ellei sitä erikseen muuteta. Niille vuoden lopulla syntyneille vauvoille, joille ei helmikuun aikana ole ilmoitettu väestötietojärjestelmään nimeä, kieltä ja uskontoa, viedään vuodenvaihteen tilastoon kieleksi ja uskonnoksi äidin kieli ja uskonto. Seuraavan vuoden tilastossa tieto on täsmentynyt ilmoituksen saavuttua. Kielitieto voi muuttua kaksikielisten perheiden lapsilla, joille saatetaan merkitä väestötietojärjestelmään kieleksi isän kieli.

Vuoden 2012 Väestötietojärjestelmän luotettavuustutkimuksessa noin 9 000 työikäiseltä henkilöltä kysyttiin, onko heidän väestötietojärjestelmään merkitty äidinkieltensä oikea. Tieto oli oikein 99,7 prosentilla vastanneista.

Digi- ja väestötietovirasto on siirtynyt kielikoodauksessa vuoden 1999 aikana ISO 639 -standardiin. Tilastokeskus on saanut vuodesta 1999 lähtien Digi- ja väestötietovirastolta kielet valmiiksi koodattuina (ISO 639-1) ja koodaamattomat kielet selväkielisinä. Selväkielisistä kielten nimistä löytyi paljon koodaantuvia kieliä hieman väärin kirjoitettuna tai ruotsinkielellä. Näille kielille on annettu Tilastokeskuksessa koodi. Aikaisempina vuosina Tilastokeskus on koodannut kaikki vieraat kielet selväkielisistä nimistä ja antanut koodin kielelle, jos sillä on Suomessa ollut noin 15 puhujaa.



**Siviilisäätyluokitus** on seuraava:

- naimaton
- naimisissa
- eronnut
- leski
- rekisteröidyssä parisuhteessa
- eronnut rekisteröidystä parisuhteesta
- leski rekisteröidyn parisuhteen jälkeen

Vuonna 2020 oli väestötietojärjestelmässä 81 600 henkeä ilman tietoa siviilisäädystä. He olivat maahanmuuttajia, joiden siviilisäätystä ei oltu pystytty varmentamaan. Tilastoja varten heistä lapsettomat henkilöt koodattiin naimattomiksi ja jos henkilöllä oli lapsia, hänen puuttuva siviilisäätynsä muutettiin eronneeksi.

**Syntymämaa** määräytyy sen mukaan, mikä on ollut henkilön äidin vakituinen kotimaa henkilön syntymähetkellä. Syntymämaa on yleisimmin syntymäajankohdan valtiorakenteen mukainen. Siten esimerkiksi ennen Viron itsenäistymistä syntyneillä virolaisilla maahanmuuttajilla syntymämaa on yleisimmin Neuvostoliitto. Samoin Suomen luovuttamilla alueilla syntyneiden syntymämaa on Suomi, vaikka alue ei enää kuulu Suomelle.

Henkilön syntymävaltioksi voidaan joissain tapauksissa korjata nykyisen valtiorakenteen mukainen syntymämaa. Tämä edellyttää henkilön omaa aktiivisuutta ja ilmoitusta maistraatissa. Syntymämaan koodauksessa käytetään ISO 3166 -standardia.

### **Syntyperä ja taustamaa**

Tilastokeskus on vuoden 2012 aikana ottanut käyttöön uuden syntyperä-luokituksen. Samantyyppinen luokitus on jo käytössä muissa Pohjoismaissa. Syntyperä ja taustamaa määräytyvät henkilön vanhempien syntymävaltiotiedon perusteella. Syntyperä-luokituksen avulla on helposti eriteltävissä ulkomailla ja Suomessa syntyneet ulkomaalaistaustaiset henkilöt.

Digi- ja väestötietoviraston Väestötietojärjestelmään ei ole viety ennen vuotta 1964 kuolleiden henkilöiden tietoja. Suomen väestössä on vajaat 900 000 Suomessa syntyneitä henkilöä, joiden kummankaan vanhempien syntymävaltiota ei tiedetä, koska näiden henkilöiden vanhemmat ovat kuolleet ennen Väestötietojärjestelmän perustamista. Suomessa ennen vuotta 1970 syntyneiden henkilöiden, joiden vanhemmista ei ole tietoa, on päätelty olevan suomalaistaustaisia, mikäli he puhuvat äidinkielenään kotimaista kieltä (suomi, ruotsi, saame). Suomalaistaustaisia ovat myös kaikki ne henkilöt, joilla vähintään toinen vanhemmista on syntynyt Suomessa. Kaikilla suomalaistaustaisilla henkilöillä taustamaa on Suomi.

Ulkomaalaistaustaisia ovat ne henkilöt, joiden molemmat vanhemmat tai ainoa tiedossa oleva vanhempi on syntynyt ulkomailla. Ulkomaalaistaustaisia ovat myös ulkomailla syntyneet henkilöt, joiden kummastakaan vanhemmasta ei ole tietoa Väestötietojärjestelmässä. Suomessa ennen vuotta 1970 syntyneiden ja äidinkieltään vieraskielisten henkilöiden on päätelty olevan ulkomaistaustaisia samoin kuin vuonna 1970 tai sen jälkeen Suomessa syntyneiden henkilöiden, joiden kummastakaan vanhemmasta ei ole Väestötietojärjestelmässä tietoa.

Mikäli henkilön molemmat vanhemmat ovat syntyneet ulkomailla, on taustamaa ensisijaisesti biologisen äidin syntymävaltio. Jos henkilöllä on vain tieto ulkomailla syntyneestä isästä, on taustamaa isän syntymävaltio. Jos kummankaan vanhemman syntymävaltiosta ei ole tietoa, on taustamaa ulkomailla syntyneiden henkilöiden osalta henkilön oma syntymävaltio. Suomessa syntyneiden henkilöiden, joiden vanhemmista ei ole tietoa, ja joiden on päätelty olevan ulkomaalaistaustaisia, taustamaa on tuntematon.

Ulkomailla adoptoitujen lasten osalta ottovanhemmat rinnastetaan biologisiksi vanhemmiksi. Näin ollen katsotaan, että Suomessa syntyneiden henkilöiden ulkomailta adoptoitu lapsi on suomalaistaustainen ja taustamaa on siten Suomi.

**Taajama** on rakennustihentymä, jossa on vähintään 200 asukasta. Rajauksen perustana on edellisen vuoden lopun väestötieto. Taajamat määritellään ja rajataan yhteistyössä Suomen ympäristökeskuksen kanssa paikkatietomenetelmin, joissa käytetään Tilastokeskuksen 250m x 250m–ruutuaineiston rakennus- ja väestötietoja. Määrittelyssä tarkastellaan rakennuksia sisältävien ruutujen ja niiden naapuriruutujen väestömäärää sekä rakennusten määrää ja niiden kerrosalaa. Määrittelyssä syntyneistä yhtenäisistä rakennustihentymistä valitaan ne, joissa on vähintään 200 asukasta.

**Tilastollinen kuntaryhmitys** on Tilastokeskuksessa kehitetty luokitus, joka korvaa kuntien tilastoinnin kaupunkeihin ja muihin kuntiin. Luokitus on ollut käytössä vuodesta 1989 lähtien. Tämä luokitus erottelee kuntia kaupunkimaisuuden ja maaseutumaisuuden mukaan paremmin kuin hallinnollinen jako kaupunkeihin ja muihin kuntiin.

Kuntaryhmityksessä kunnat ryhmitellään taajamaväestön osuuden ja suurimman taajaman väkiluvun perusteella kolmeen luokkaan:

1. Kaupunkimaiset kunnat
2. Taajaan asutut kunnat
3. Maaseutumaiset kunnat

*Kaupunkimaisiin kuntiin* luetaan ne kunnat, joiden väestöstä vähintään 90 % asuu taajamissa tai suurimman taajaman väkiluku on vähintään 15 000.

*Taajaan asuttuja kuntia* ovat puolestaan ne kunnat, joiden väestöstä vähintään 60 %, mutta alle 90 % asuu taajamissa ja suurimman taajaman väkiluku on vähintään 4 000, mutta alle 15 000.

*Maaseutumaisiin kuntiin* kuuluvat ne kunnat, joiden väestöstä alle 60 % asuu taajamissa ja suurimman taajaman väkiluku on alle 15 000 sekä ne kunnat, joiden väestöstä vähintään 60 %, mutta alle 90 % asuu taajamissa ja suurimman taajaman väkiluku on alle 4 000.

Luokitus on päivitetty vuoden 2020 taajamarajatietojen pohjalta.

**Uskonnollisen yhdyskunnan** tieto saadaan Digi- ja väestötietoviraston väestötietojärjestelmästä. Lapselle ilmoitetaan väestötietojärjestelmään nimenannon yhteydessä uskontokunta. Tieto pysyy samana, ellei sitä erikseen ilmoittamalla muuteta.

Uusi Uskonnonvapauslaki (453/2003) astui voimaan 1.8.2003. Uusi laki mahdollisti henkilön kuulumisen useampaan uskonnolliseen yhdyskuntaan samanaikaisesti kolmen vuoden siirtymäajan jälkeen. Siirtymäaika päättyi 1.8.2006, jonka jälkeen uskonnolliset yhdyskunnat päättävät itse, voivatko niiden jäsenet kuulua myös muihin uskonnollisiin yhdyskuntiin. Mikäli henkilö on useamman kuin yhden uskonnollisen yhdyskunnan jäsen, on henkilö Tilastokeskuksen uskonnollisten yhdyskuntien tilastossa mukana sen uskonnollisen yhdyskunnan jäsenmäärässä, johon hän on ensiksi liittynyt. Tällaiset henkilöt puuttuvat sen uskonnollisen yhdyskunnan jäsenmäärästä, johon he ovat liittyneet ollessaan jo jonkin muun uskonnollisen yhdyskunnan jäsen.

Uskontokuntatilastot tehdään vain Patentti- ja rekisterihallituksen rekisteriin merkittyihin uskonnollisiin yhdyskuntiin kuuluvista henkilöistä. Uskonnollisen yhdyskunnan voi Suomessa perustaa vähintään 20 täysi-ikäistä henkilöä (uskonnonvapauslaki 453/2003).

Niille vuoden lopulla syntyneille vauvoille, joille ei tammikuun aikana ole ilmoitettu väestötietojärjestelmään nimeä, kieltä ja uskontoa, viedään vuodenvaihteen tilastoon uskonnoksi äidin uskonto. Seuraavan vuoden tilastossa tieto on täsmentynyt ilmoituksen saavuttua.

Ulkomaalaisten osalta uskontokuntatieto ei anna oikeaa kuvaa. Kaikki heidän uskonnolliset yhdyskuntansa eivät ole Patentti- ja rekisterihallituksen rekisterissä eivätkä kaikki uskonnon harjoittajat liity seurakuntiin. Vuoden 2020 lopussa Suomessa asuvista vieraskielisistä henkilöistä 85 prosenttia ei väestötietojärjestelmän mukaan kuulunut mihinkään rekisteröityyn uskonnolliseen yhdyskuntaan.

Uskontokuntatieto on erittäin arkaluonteiseksi määritelty tieto. Maakunnittain ja kunnittain voidaan julkistaa vain vähintään 20 tapausta sisältäviä uskontokuntia.

**Väestöön** kuuluvat ne Suomen kansalaiset ja ulkomaalaiset, jotka asuvat vakituisesti Suomessa, vaikka olisivatkin tilapäisesti ulkomailla.

Ulkomaalaisella on kotipaikka Suomessa, jos hänen oleskelunsa on tarkoitettu kestämään tai on kestänyt vähintään yhden vuoden. Turvapaikanhakija tulee mukaan viralliseen väkilukuun ja muihin Tilastokeskuksen tilastoihin vain, jos hänelle on myönteisen oleskelulupapäätöksen lisäksi myönnetty henkilötunnus ja kotikunta. Henkilö ei päädy tilastoihin, jos henkilötunnus ja/tai kotikunta puuttuu. Julkisuudessa esiintynyt termi ”kuntapaikka” ei ole sama asia kuin kotikunta. Turvapaikanhakijat, joille ei ole myönnetty oleskelulupaa tai joiden hakemusprosessi on kesken, eivät ole mukana Tilastokeskuksen tilastoissa.

Suomessa asuvat vieraan valtion lähetystöön, kaupalliseen edustustoon tai lähetetyn konsulin virastoon kuuluvat henkilöt sekä näiden perheenjäsenet ja henkilökohtainen palveluskunta eivät kuulu maassa asuvaan väestöön, elleivät ole Suomen kansalaisia. Sen sijaan Suomen ulkomailla olevien lähetystöjen ja kaupallisten edustustojen suomalainen henkilökunta sekä YK:n rauhanturvajoukoissa palvelevat luetaan maassa asuvaan väestöön.

Maahan tulleen Suomen kansalaisen on ilmoitettava yli kolmen kuukauden oleskelustaan maistraatille, joka päivittää tiedot väestötietojärjestelmään (laki 661/2009). Ulkomaalaisen maahantulo edellyttää, että hänellä on voimassa oleva vaadittava viisumi, oleskelulupa taikka työntekijän tai elinkeinonharjoittajan oleskelulupa, jollei hän ole EU:n tai ETA:n kansalainen tai Suomea sitovasta kansainvälisestä sopimuksesta muuta johdu (ulkomaalaislaki 301/2004). EU:n tai ETA:n kansalainen voi oleskella maassa kolme kuukautta ilman erityistä lupaa, minkä jälkeen hänen maassa oleskeluunsa tarvitsee perusteita ja maistraattiin rekisteröitymistä. Maistraatti tallentaa sille ilmoitetut ulkomaan kansalaista koskevat kotipaikkatiedot väestötietojärjestelmään, jos henkilö saa Suomesta kotikuntalain (201/1994) mukaan määräytyneen kotikunnan ja siellä olevan vakinaisen asuinpaikan.

Perustellusta pyynnöstä ulkomaan kansalaisen tiedot voidaan tallentaa myös lyhyen oleskelun jälkeen, jos hänellä esim. on kotikuntalaissa tarkoitettu tilapäinen asuinpaikka Suomessa ja tallentaminen on tarpeen työskentelyyn tai vastaavaan olosuhteeseen liittyvien oikeuksien toteutumisen vuoksi (laki 661/2009). Väestömuutostilastossa henkilön siirtyminen muualta Suomeen luetaan maahanmuutoksi, vain jos väestötietojärjestelmään on tehty merkintä, että hän on saanut vakinaisen asuinpaikan Suomesta.

Maasta muuttavien on tehtävä itsestään muuttoilmoitus kuten maan sisällä muuttavienkin (lait 661/2009, 201/1994). Maasta muuttaneiksi katsotaan henkilöt, jotka muuttavat ulkomaille asumaan yhtä vuotta pitemmäksi ajaksi. Poikkeuksen muodostavat Suomen kansalaiset, jotka ovat diplomaatteja, kehitysyhteistyössä toimivia yms. (kotikuntalaki 201/1994). Pohjoismaiden välisen sopimuksen mukaan tilapäistä oleskelua, joka kestää alle kuusi kuukautta ei pidetä muuttona (kotikuntalaki 201/1994, asetus ja valtiosopimus 96/2006).

Kun henkilö muuttaa Pohjoismaasta toiseen, hänen on ilmoitettava muutostaan tulovaltion paikalliselle rekisteriviranomaiselle, joka päättää rekisteröidäänkö henkilö tulovaltiossa asuvaksi. Tulovaltion rekisteriviranomainen ilmoittaa päätöksestään kyseiselle henkilölle ja lähtövaltion rekisteriviranomaiselle. Lähtövaltion väestörekisterissä maastamuuttopäiväksi merkitään se päivä, jona henkilö on otettu tulomaan paikalliseen väestörekisteriin (kotikuntalaki 201/1994, asetus ja valtiosopimus 96/2006).

## 2. Tilastotutkimuksen menetelmäkuvaus

Väestöaineisto on kokonaisaineisto. Siinä on väestötietojärjestelmästä poimittu koko Suomen maassa asuva väestö.

## 3. Tietojen oikeellisuus ja tarkkuus

Yleisesti ottaen Digi- ja väestötietoviraston väestötietojärjestelmää voidaan pitää henkilöiden suhteen erittäin kattavana. Jotta henkilö saa henkilötunnuksen on hänet kirjattava väestötietojärjestelmään. Eläminen Suomessa ilman henkilötunnusta on käytännöllisesti katsoen mahdotonta. Laillinen työssäkäynti, pankkitilin avaaminen, asioiminen viranomaisten kanssa jne. edellyttää henkilötunnusta. Voidaan olettaa, ettei Suomessa ole merkittäviä määriä esim. yli vuoden kestäviä jaksoja ’pimeää’ työtä tekeviä henkilöitä, joille palkka maksetaan käteisellä. Vähintään vuoden mittaiseksi tarkoitettu oleskelu on edellytys Suomen väestöön kirjautumiseen.

Väestötietojärjestelmää on pidetty yllä henkikirjoituksen lakkauttamisen jälkeen vuodesta 1989 pelkästään väestömuutosilmoituksin. Näiden oikeellisuudesta kertoo väestötietojärjestelmästä tehty osoitteiden luotettavuustutkimus.

Digi- ja väestötietovirasto on teettänyt Tilastokeskuksella otantatutkimuksen osoitetietojen oikeellisuudesta. Noin 11 000 hengeltä tiedustellaan, onko heidän osoitteensa väestötietojärjestelmässä oikea. Vuoden 2012 tutkimuksessa vastanneista 98,9 prosentilla tieto oli oikein. Tutkimuksen kato oli 16,9 prosenttia. Kadon osalta osoitteet pyrittiin tarkistamaan muista lähteistä. Katoon kuuluvista henkilöistä 92,3 prosentilla osoite pystyttiin toteamaan oikeaksi, 5,9 prosentilla vääräksi ja 1,8 prosentilla tietoa ei voitu tarkistaa. Jos oletetaan kaikkien kadossa olleiden tarkistamatta jääneiden tiedot vääriksi, olisi lopullinen oikeiden osoitteiden osuus 98,1 prosenttia.

Kunnittaisiin väestötilastoihin virheelliset osoitteet vaikuttavat vain, jos väärä osoite on toisessa kunnassa kuin oikea osoite. Vääristä osoitteista vain osa on väärässä kunnassa

Toukokuussa 2020 Digi- ja väestötietovirasto muutti noin 10 000 henkilön kotikunnan tuntemattomaksi. Nämä olivat henkilöitä, jotka olivat olleet vähintään kaksi vuotta tietymättömissä, ja joilla ei ole ollut tunnettua asuinpaikkaa 1.1.2017 jälkeen.

Tilastokeskus on virallista väkilukua laadittaessa suorittanut Väestötietojärjestelmän aineistoon poistoja kotikunnallisesta väestöstä jo vuodesta 2010 lähtien. Väestötietojärjestelmästä saadusta vuoden 2019 lopun väestöaineistosta poistettiin selvitysten jälkeen todennäköisesti ulkomaille muuttaneina 15 555 henkilöä.

Vuonna 2020 virallista väkilukua laadittaessa väestöaineistosta poistettiin kotikunnallisesta väestöstä 9 545 henkilöä. Määrä on aiempia vuosia pienempi johtuen Digi- ja väestötietoviraston toukokuussa 2020 tekemästä korjauksesta kotikunnalliseen väestöön. Poistetut henkilöt ovat pääosin ulkomaiden kansalaisia, joiden osoite oli tuntematon ja jotka eivät olleet vuosien 2018–2019 välisenä aikana saaneet palkkatuloa, pääomatuloa, yrittäjätuloa, työttömyystukea, eläketuloa, toimeentulotukea tai sairausvakuutuksen korvauksia. Heillä ei myöskään ole palkkatulomerkitöjä Tulorekisterissä vuodelle 2020.

#### 4. Julkaistujen tietojen ajantasaisuus ja oikea-aikaisuus

Tilastokeskus päivää vuodenvaihteen väestön vuoden viimeiselle päivälle. Aluejakona on vuodesta 1999 lähtien käytetty seuraavan vuoden ensimmäisen päivän aluejakoa. Näin ollen kunnat, jotka yhdistyvät vuoden ensimmäisenä päivänä on tilastoitu yhteen jo edellisen vuoden viimeisen päivän tilastoihin. Tieto yhdistyneiden kuntien väkiluvuista ennen yhdistymistä on kuitenkin tarvittaessa saatavilla.

Kunnittaisia ennakkollisia väestötietoja on saatavilla kuukausittain.

<http://tilastokeskus.fi/til/vamuu/index.html>

[http://pxnet2.stat.fi/PXWeb/pxweb/fi/StatFin/StatFin\\_\\_vrm\\_\\_vamuu/?tablelist=true](http://pxnet2.stat.fi/PXWeb/pxweb/fi/StatFin/StatFin__vrm__vamuu/?tablelist=true)

#### 5. Tietojen saatavuus ja läpinäkyvyys/selkeys

Väestön perustiedot on saatavilla sähköisessä muodossa kunnittain tai kuntaa suuremmalla aluejaolla Tilastokeskuksen ilmaisessa väestötietopalvelussa internetissä.

[http://pxnet2.stat.fi/PXWeb/pxweb/fi/StatFin/StatFin\\_\\_vrm\\_\\_vaerak/?tablelist=true](http://pxnet2.stat.fi/PXWeb/pxweb/fi/StatFin/StatFin__vrm__vaerak/?tablelist=true)

Maksullisessa sähköisessä tietopalvelussa on saatavilla eritellympää tietoa väestöstä mm. kunnan osa-alueittain. <http://www.stat.fi/tup/tilastotietokannat/index.html>

#### 6. Tilastojen vertailukelpoisuus

Vuoteen 1998 asti vuodenvaihteen kunnittaiset väestötilastot tehtiin vuoden viimeisen päivän aluejaon mukaan. Vuodesta 1999 lähtien on käytetty seuraavan vuoden ensimmäisen päivän aluejakoa. Laskettaessa kunnan väestömäärän muutosta on muutos laskettu yhdistyneiden kuntien kohdalla huomioiden yhdistyvien kuntien aikaisemmat väkiluvut.

Taulukoitaessa väestöllisiä alueellisia aikasarjoja voidaan taulukot tehdä joko kunkin vuoden aluejaon mukaan tai päivittäen aluejakoa takautuvasti viimeisen vuoden tilastoja vastaavaksi. Taulukoissa ilmoitetaan aina mitä aluejaotusta on käytetty.

Väestötietoja on saatavilla vuodesta 1749 lähtien. Vuodesta 1865 lähtien on julkaistu seurakunnittaisia väestömääriä ja vuodesta 1920 kunnittaisia väestömääriä. Papiston kymmenvuotistauluista on saatavilla väestön ikä-, siviilisääty- ja kielitietoja seurakunnittain vuoteen 1940 asti. Kunnittain nämä tiedot ovat vuodesta 1950 kymmenvuosittain väestölaskentoihin perustuen. Vuosittain kunnittaisia väestön ikätietoja sekä siviilisääty- ja kielitietoja on saatavissa vuodesta 1970 alkaen.

Sähköisessä muodossa kunnittaisia väestötietoja on saatavilla vuosittain vuodesta 1972 lähtien.  
[http://pxnet2.stat.fi/PXWeb/pxweb/fi/StatFin/StatFin\\_\\_vrm\\_\\_vaerak/?tablelist=true](http://pxnet2.stat.fi/PXWeb/pxweb/fi/StatFin/StatFin__vrm__vaerak/?tablelist=true)

Väestötilastoja vuodesta 1750- on digitoitu pdf-muotoon Kansalliskirjaston Doria palveluun.  
[Historiallisen tilastotiedon opas](#), ks. linkki

[Väestörakenne ja Väestönmuutokset -julkaisuja Doriassa](#)

[Väestölaskenta-julkaisuja Doriassa.](#)

## 7. Selkeys ja eheys/yhtenäisyys

Tilastokeskuksen muissa tilastoissa pohjatietona väestön osalta käytetään väestötilaston aineistoa. Näin ollen Tilastokeskuksen eri tilastot täsmäävät väestötietojen suhteen.

### Lisätietoja

Markus Rapo 029 551 3238

Vastaava osastopäällikkö:

Hannele Orjala

[vaesto.tilasto@tilastokeskus.fi](mailto:vaesto.tilasto@tilastokeskus.fi)

[www.tilastokeskus.fi](http://www.tilastokeskus.fi)

Lähde: Väestörakenne 2020, Tilastokeskus

Asiakaspalaute: [www.tilastokeskus.fi/palaute](http://www.tilastokeskus.fi/palaute)